

Områdesutveckling för **Södra Ryd**

Hela Skövde ska utvecklas hållbart



SKÖVDE

Innehåll

1	Förord	3
2	Bakgrund och metod	4
	Arbetsprocess	5
3	Dagens Södra Ryd	6
	Fakta om stadsdelen	7
	Historia	8
	Funktioner och folkliv	9
4	Behovsanalys	10
5	Morgondagens Södra Ryd	11
	Målområden	11
	Boende och mötesplatser	12
	Utbildning	13
	Arbetsmarknad	14
	Demokrati och civilsamhälle	15
	Trygghet	16
	Fortsatta processer	29
	Illustration över förslagen	30

Formgivning: Skövde kommun
Foto: Skövde kommun, Jesper Anhede,
Tomas Harrysson, Nico Ishaq
Illustrationer: Christina Jonsson





1 Förord

Hela Skövde ska utvecklas hållbart – stad som tätort som landsbygd. Södra Ryd är Skövde kommuns största stadsdel och en viktig del i hela kommunens utveckling. Skövde växer och fler vill bo, leva och arbeta i kommunen. För att garantera välfärden i framtiden behöver kommunen fler invånare i alla åldrar. Södra Ryd med sitt strategiska läge erbjuder attraktiva livsmiljöer, där många människor kan bo, arbeta och leva.



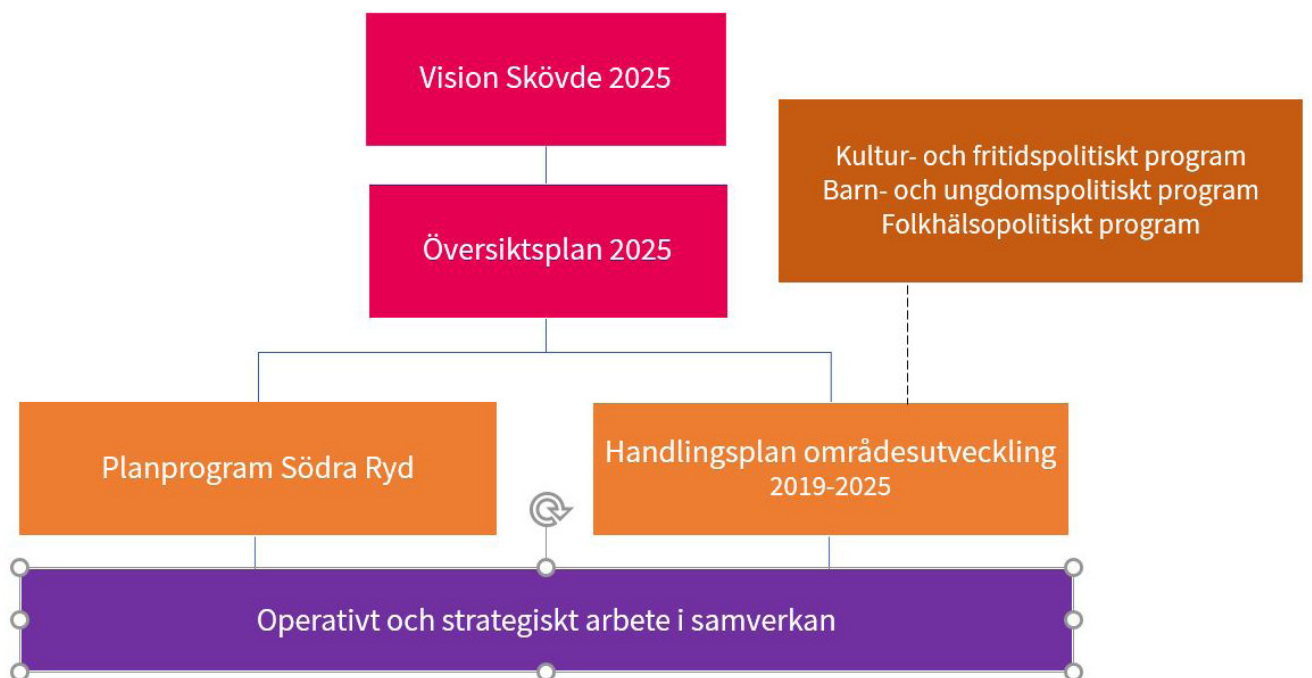
2 Bakgrund och metod

Skövde kommun har arbetat med områdesutveckling i Södra Ryd sedan 2016. Kommunens arbete i stadsdelen styrs av en sektorsövergripande handlingsplan. Handlingsplanen bygger på statistik, undersökningar, genomförda medborgardialoger samt samlad forskning inom området. I samarbete med Linnéuniversitetet gjordes under hösten 2018 en behovsanalys, baserat på allt samlat underlag. Handlingsplanen utgår från behovsanalysen och följer regeringens strategi för att motverka segregation.

Ett planprogram för Södra Ryd har tagits fram och godkänts av kommunfullmäktige den 31 oktober 2019. Planprogrammet är Skövde kommuns gemensamma vision för hur stadsdelens fysiska miljö ska utvecklas i framtiden.

Arbetet med fysisk utveckling och områdesutveckling går hand i hand för att förena mjuka och hårda utvecklingsfrågor inom stadsdelen. För att läsa planprogrammet i sin helhet, besök:

<https://skovde.se/bygga-bo/samhallsutveckling/sodra-ryd/planprogram/>



För att utveckla en stadsdel krävs samverkan, därför bygger arbetet med områdesutveckling på ledorden TILLSAMMANS, där Skövde kommun tillsammans med andra aktörer inom offentlig, privat och ideell sektor samverkar för att utveckla Södra Ryd på bästa sätt.

Skövde kommun verkar för att finnas till för medborgarna i kommunen, därför är ett annat ledord i arbetet med områdesutveckling DELAKTIGHET, arbetet ska utgå ifrån medborgarna som lever, bor och verkar i stadsdelen.



3 Dagens Södra Ryd

I detta avsnitt följer en kort beskrivning av hur Södra Ryd ser ut idag, samt en historisk tillbakablick av stadsdelen. Dessa sidor ger oss utgångspunkter och kunskap kring nuläget, vilket blir värdefullt när vi ska titta framåt på stadsdelens utvecklingpunkter.

Fakta om Ryd

Antal invånare: 5 992

Antal hushåll: 2 488



Viktiga servicefunktioner i Södra Ryd



- | | | |
|------------------------------------|---|-------------------------------------|
| 1. Livsmedelsaffär (Närköp) | 13. Balder områdeskontor | 23. Skogsrokyrkan |
| 2. Svenska Kyrkan Mateuskyrkan | 14. Förskolan Kameleonten | 24. Syrisk- ortodoxa kyrkan |
| 3. Folk tandvården | 15. Förskolan Ollonborren/Nyckelpigan | 25. Lekpark, Lilla sommarland |
| 4. Rydskolan | 16. Förskolan Trollsländan | 26. Skövde muslimska kulturförening |
| 5. Livsmedelsaffär (Hemköp) | 17. Parkstugan | 27. Idrottshall |
| 6. Bibliotek | 18. Fotbollsplan | 28. Räddningsskolan |
| 7. Fritidsgård Flamman | 19. Förskolan Fjärilen | 29. Odlingsslotter |
| 8. Vårdcentral | 20. Spelkiosk | 30. Lekplatsen Småbruket |
| 9. Spontanidrottsplats (konstgräs) | 21. Förskolan Myggdansen | 31. Träffpunkten Fjärilen |
| 10. Livsmedelsaffär (Babylon livs) | 22. Fjärilskolan, Fritidsbanken, Somaliska kulturföreningen, Arabiska pingstförsamlingen. | |
| 11. Familjecentralen | | |
| 12. BVC | | |



Historia

Södra Ryd ligger ca 6 km norr om Skövdes stadskärna. Stadsdelen Södra Ryd började byggas under 60-talet och byggdes ut under 70-talet i enlighet med dåtidens ideal.

Stadsdelen var en del av miljonprogrammet och byggdes när det fanns stort behov av bostäder i Sverige.

Bostadsområdet planerades i samband med byggnationen av Skaraborgs Sjukhus Skövde, för att kunna erbjuda bostäder i nära anslutning till arbetsplatsen. Även den expanderande Volvofabriken innebar ett stort behov av personalbostäder.

Södra Ryds Centrum har en förortskaraktär där de flesta hus innehåller hyreslägenheter. I de östra och norra delarna av Södra Ryd finns det bostäder med äganderätt i form av villor, kedjehus och radhus.

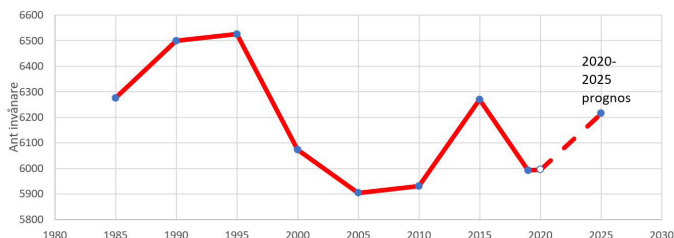
Södra Ryd är tydligt uppdelat i olika enklaver där varje enklav består av bostäder med liknande upplåtelseformer och bostadstyper, vilket gör bostadsenklaverna homogena. Sammantaget finns dock en blandning av bostadsbebyggelse inom hela området.



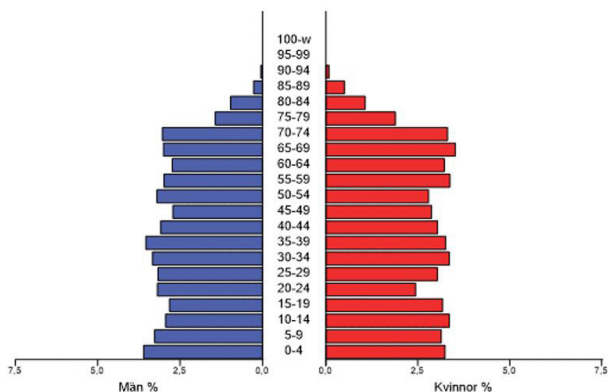


Funktioner och folkliv

Befolkningsutveckling i Södra Ryd 1985 - 2025



Befolkning år 2019 Södra Ryd



I Södra Ryd finns många olika samhällsfunktioner som är viktig för en levande stadsdel. I stadsdelen finns en kommunal grundskola och fyra kommunala förskolor samt en privat förskola. Annan offentlig service inom stadsdelen är vårdcentral, folktandvård, barnavårdscentral och familjecentral samt träffpunkt för äldre.

Det finns också flera livsmedelsaffärer, en tobakskiosk, en restaurang och en snabbmatsvagn. I Ryd centrum finns också frisör och skräddare.

Antalet olika kulturer som finns representerade i området är stort, vilket berikar Södra Ryd med många influenser och skapar en stadsdel rik på aktivitet. I Södra Ryd har över hälften av invånarna utländsk bakgrund (utrikesfödda eller inrikesfödda med två utrikes födda föräldrar).

I Södra Ryd finns ett rikt föreningsliv med flertalet kulturella föreningar och samfund. Viktiga mötesplatser i stadsdelen är Matteuskyrkan och Parkstugan. Även många utomhusmiljöer fungerar som viktiga mötesplatser så som torget i Ryd centrum, konstgräsplanen samt odlingslotterna mellan Timmervägen och Spånvägen.

4 Behovsanalys

2018 sammanställdes med hjälp av Linnéuniversitetet en behovsanalys som bygger på statistik, trygghetsundersökning, medborgardialoger, intervjuer och forskning.

Sammanfattningsvis talar behovsanalysen om att Skövde kommun är en välmående kommun men att välståndsindikatorerna skiljer sig i Södra Ryd och framförallt i Södra Ryd centrum. Arbetet med områdesutveckling kommer därför under åren 2019-2025 fokusera på att utjämna skillnader och verka för att motverka segregation samt bidra till jämlika uppväxt- och levnadsvillkor och goda livschanser för alla.



Ryd är hemma för mej. Här är jag trygg. Jag trivs i området och med människorna. Mångfalden är berikande. *Inger 66 år.*



Ryd ligger i ett fint område, nära till underbar natur, skolor, vårdcentral och flera matbutiker. *Rami 47 år.*



Det bästa med Ryd är människorna och atmosfären. Det känns alltid tryggt när man går här. Alla känner alla och är trevliga. *Mireille 36 år.*



I framtiden vill jag se ett Ryd som är ett ännu mer inkluderande samhälle där olika kulturer möts med öppna hjärtan, respekt och kärlek. *Omar 23 år.*

5 Morgondagens Södra Ryd

I detta avsnitt sammanfattas Södra Ryds behov och viktiga utvecklingsmöjligheter. Arbetet syftar till en fortsatt utveckling av stadsdelen och att stärka attraktionskraften i hela Skövde kommun.

Fem prioriterade målområden finns för områdesutveckling Ryd utifrån handlingsplanen för 2019-2025. Områdena hänger nära samman och påverkar varandra samt är grundläggande för människors livschanser. För att lyckas krävs långsiktighet och fortsatt strukturerat områdesutvecklingsarbete i Södra Ryd. För framgång krävs ett hela staden-perspektiv i det fortsatta arbetet tillsammans med flera andra aktörer.

Fem målområden

- Boende och mötesplatser
- Utbildning
- Arbetsmarknad
- Demokrati och civilsamhälle
- Trygghet





Vad händer framåt?



- Samverkan vid utveckling av den fysiska miljön med utgångspunkt i planprogrammet för Södra Ryd
- Utveckling av kommunikation kring områdesutveckling Ryd
- Samverkan för långsiktig etablering av fler näringslivsaktörer i stadsdelen
- Stärka och utveckla Medborgarservice
- Utveckling av kommunala mötesplatser så som bibliotek och fritidsgård
- Utveckling av offentliga mötesplatser i utomhusmiljön

Boende och mötesplatser

I handlingsplanen för Södra Ryd är det fortsatta arbetet med utvecklingen av den fysiska miljön i stadsdelen ett viktigt fokusområde.

Stor vikt läggs på att Södra Ryds platsidentitet stärks och att åtgärder för Södra Rydsbor prioriteras, som mötesplatser och utbyggnad av föreslagna aktivitetszoner.

Mål: Minskad boendesegregation, bra bostäder för alla och stärkt samhällsservice.

Arbeta för:

- Fortsatt utveckling av den fysiska miljön via planprogrammet.
- Att stärka självbilden i Södra Ryd.
- Att utveckla nya och stärka befintliga mötesplatser för invånarna.



Utbildning

Både ett formellt lärande via den utbildning som för- och grundskola ger samt det informella lärandet som uppstår i andra situationer bidrar till att motverka segregation.

Tillsammans verkar kommunen och andra aktörer för att via utbildning, så väl formell som informell stärka ungas skolresultat. En meningsfull fritid och aktiviteter som syftar till språkutveckling är en del i det arbetet. Föräldrarnas roll är viktig i ungas chanser att lyckas i skolan, därför arbetar Skövde kommun tillsammans med andra aktörer för att stötta och stärka föräldrar på olika sätt.

Mål: Skolsegregationen och sambandet mellan elevernas socioekonomiska bakgrund och kunskapsresultat ska minska.

Arbeta för:

- Att utveckla och stärka föräldrastöd
- Att stärka språkutveckling genom formell och informell utbildning

Vad händer framåt?



- Tillsammans med andra aktörer skapa möjligheter till en meningsfull fritid som främjar positiva skolresultat och inkluderar unga i positiva sammanhang, så som kultur- och fritidsaktiviteter, läxhjälp med mera
- Arbeta för att stötta och stärka föräldrar genom hela föräldrarollen från 0-18 år, så som utökat föräldrastöd via BVC och olika forum för möten och samverkan
- Olika aktiviteter för inkludering och språkutveckling för alla åldrar så som till exempel språkcafé och studiecirkel via civilsamhället



Vad händer framåt?



- Stärka människors positioner på arbetsmarknaden genom samverkan mellan olika aktörer
- Samarbete med Volvo GTO inom "Låna en medarbetare från Volvo" för att stärka människors nätverk
- Samarbete med studieförbund kring utbildningar och vägledning för arbets sökande

Arbetsmarknad

Att skapa förutsättningar för människor att närma sig arbetsmarknaden genom samverkan mellan olika aktörer är ett prioriterat område i handlingsplanen för Södra Ryd. Arbetet fokuserar speciellt på unga och kvinnor.

Mål: Ökad sysselsättning och lägre arbetslöshet i Södra Ryd

Arbeta för:

- Att öka ungas möjligheter till arbete och studier
- Att stärka kvinnors deltagande i arbetslivet
- Att skapa bättre förutsättningar och starkare förankring på arbetsmarknaden som utgår från individens förmåga och erfarenhet



Demokrati och civilsamhälle

Skövde kommun ska verka för att ge civilsamhället goda förutsättningar för att engagera sig långsiktigt i stadsdelen. Detta ska ge möjligheter till en ökad integration mellan olika människor.

Mål: Högt deltagande i allmänna val och demokratiska processer mellan valen samt förbättrade villkor för civilsamhället i Södra Ryd.

Arbeta för:

- Att utveckla och stärka interaktion med de som bor, verkar och vistas i Södra Ryd för att säkerställa kvalitén i demokratiska processer

Vad händer framåt?



- Ungas delaktighet. Arbeta för att barn och ungdomars röst alltid finns representerade i olika processer kopplat till stadsdelens utveckling
- Stärkt arbete vid demokratiska val
- Stötta civilsamhället att engagera sig och verka i Ryd för att öka integration genom olika typer av aktiviteter och utbildningar
- Möjliggöra engagemang från medborgare genom att tillgängliggöra medel från områdespott



Vad händer framåt?

- Utveckla vuxennärvaro och trygga förebilder genom tex nattvandring och organiserade fritidsaktiviteter i samverkan med civilsamhället
- Utifrån genomförd trygghetsundersökning arbeta med otrygghetsfaktorer
- Stärka förtroendet för blåljuspersonal



Trygghet

Tidiga insatser kring barns och ungdomars livsmiljöer och attityder är utpekade i handlingsplanen för Södra Ryd. Att öka vuxennärvaron där barn och unga rör sig är ett sätt att förbättra den upplevda tryggheten i stadsdelen.

Mål: Ökad trygghet och minskad brottslighet.

Arbeta för:

- Att motverka brottslighet och stärka det brottsförebyggande arbetet.
- Att undanröja upplevda otrygghetsfaktorer.

Fortsatta processer

För att hela Skövde ska utvecklas hållbart är arbetet med områdesutveckling i Södra Ryd av stor vikt.

De prioriterade målområdena som anges under avsnitt 5, Morgondagens Södra Ryd, kommer ur den sektorsövergripande handlingsplanen som är en samverkan mellan Skövde kommun och andra aktörer.

Arbetsätt

Arbetet utgår från de prioriterade målområdena och de övergripande arbetsområdena. För varje år finns en aktivitetsplan där olika typer av aktiviteter konkretiseras. Aktiviteterna kan löpa över både kortare tidsperioder samt över flera år.

Då områdesutveckling är en ordinarie verksamhet ska de olika arbetsområdena och insatserna ses som del av ordinarie verksamhet inom de respektive sektorernas arbete.

Medborgardialog är ett självklart inslag i arbetet med områdesutveckling då arbetet bygger på medborgarnas delaktighet och samverkan. När organiserade medborgardialoger genomförs utgår dessa från kommunens riktlinjer för medborgardialog.



Gränsfri som metod

Gränsfria perspektiv är ett verktyg som ifrågasätter det självklara och strukturerat undersöker hur olika perspektiv på problem och lösningar kan påverka inriktning och upplägg på ett utvecklingsarbete.

Metoden syftar till att i möjligaste mån skapa förutsättningar för alla grupper i samhället att delta och känna sig inkluderande i förändringsarbetet genom fyra olika ingångar:

- **Helhetssyn på uppdragen** – samordning över gränser, alla ser samma utmaning.
- **Representation** – deltagande som speglar hela samhället, så väl privatpersoner som representanter från offentlig, privat och ideell sektor.
- **Arbetsmetodik** – att systematiskt påminna om ett normkritiskt synsätt som utgår från diskrimineringsgrunderna.
- **Kvalitativa och kvantitativa mål** – sätta upp mål

På illustrationen över Södra Ryd visar vi upp ett urval av aktiviteterna från handlingsplanen för områdesutveckling





Lilla sommarland rustas upp



nings-udie gas röst i esutveck- gen

Efter skolan-aktiviteter!



Översyn av belysning vid gång- och cykel-väg



Områdespott-möjlighet att söka medel för arrangemang!



Lära på t och sök



Arrangemang Nyfiken på Ryd & Vinterkalaset



SVÄGEN

STO

FREDRIKSBERG SVÄGEN

ÖSTRA SKOGSROVÄGEN



SKÖVDE