

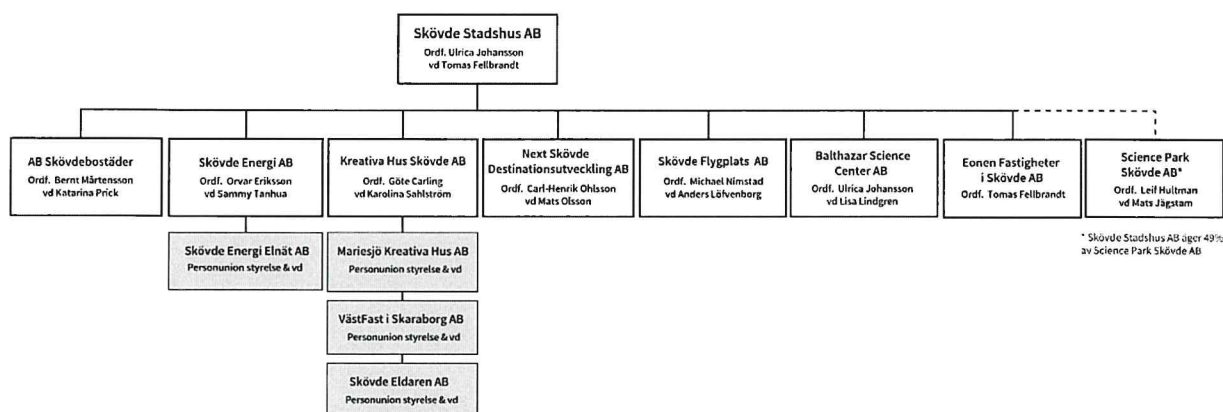
Styrelsen för Skövde Stadshus AB avger följande årsredovisning och koncernredovisning för räkenskapsåret 2020.

Förvaltningsberättelse

Information om verksamheten

Skövde Stadshus AB ägs till 100 procent av Skövde kommun. Bolaget bildades genom beslut av kommunfullmäktige i september 2010 och är moderbolag i den koncern som bildades i december 2010.

Skövde Stadshus AB är moderbolag och äger åtta bolag. Av dessa bolags ägs AB Skövdebostäder, Skövde Energi AB, Kreativa Hus Skövde AB, Next Skövde Destinationsutveckling AB, Balthazar Science Center AB och Eonen Fastigheter AB till 100 procent. Skövde Flygplats AB ägs till 96 procent och Science Park Skövde AB till 49 procent (Intressebolag). Kreativa Hus Skövde AB äger i sin tur tre bolag, Mariesjö Kreativa Hus AB, Västfast i Skaraborg AB och Skövde Eldaren AB. Skövde Energi AB äger i sin tur Skövde Energi Elnät AB.



Väsentliga händelser under räkenskapsåret

Nedan följer en kort sammanfattning av viktiga händelser i dotterbolagens verksamheter under året. För mer information om respektive dotterbolags verksamhet hänvisas till dotterbolagens egna årsredovisningar.

Under året har AB Skövdebostäder fortsatt byggnationen med 132 studentlägenheter i Kurorten, som blir inflyttningsklara till terminsstarten hösten 2021. Planering för igångsättning på såväl Mossagården med 90 trygghetsbostäder som 68 markbostäder i Trädgårdsstaden är nära förestående. Därefter följer projektering för nyproduktioner i Hälsans Park i Södra Ryd och bostäder i Stöpen och i kvarteret Vadden samt på Mariesjö.

I Skövde Energi AB, har under året ett nytt underhållssystem samt en mer systematisk planering och uppföljning av förebyggande underhåll implementerats. Planering och lönsamhetsoptimering av elproduktionen blir allt viktigare när elpriset varierar i hög grad. Förbättringar och implementering av systemstöd har starkt bidragit till förbättrad rörelsemarginal samt bättre lönsamhet, trots betydligt mindre elproduktion år 2020 jämfört med 2019. *x*

A
MA
W
UBH
8
del

Kreativa Hus AB har, genom köp av Skövde Eldaren AB, förvärvat en närliggande fastighet för framtida expansion och möjligheter. Att bidra till att utveckla Mariesjö i framtiden är en av bolagets främsta uppgifter. Bolagets fastigheter ligger i Mariesjö och det kommer att ha en nyckelroll i att fortsätta utveckla kunskapsstråket inom Planprogram Mariesjö.

Next Skövde Destinationsutveckling AB har beroende på coronapandemin ställt om sin verksamhet och tagit ett antal initiativ för att stötta och hjälpa de företag som drabbats. Alla större evenemang har tvingats att ställa in. Ett antal nya aktiviteter har utvecklats, varav flera digitala, som kunnat genomföras utan att skapa risk för folksamlingar. Bolaget har påverkats verksamhetsmässigt av pandemin, men inte ekonomiskt och står bra rustade framåt.

Skövde Flygplats AB har under året klarat sig bra trots pågående pandemi. En nedgång i antalet ambulans och fraktflygningar har dock märkts samt minskad bränsleförsäljning gentemot tidigare år. Antalet totala flygrörelser och passagerare har dock ökat. Bolaget fick i december uppdraget att vara beredskapsflygplats för att säkerställa mottagande av samhällsnyttiga flygningar.

I Balthazar Science Center AB har drygt 8 000 elever deltagit i skolprogram, representerat från elva olika kommuner. Utbudet av fritidskurser i bolagets teknik- och entreprenörsskola har under året resulterat i 1000 kurstimmar för barn och unga. 306 individer har deltagit i lärarfortbildningsverksamhet. Utfallet motsvarar i princip en halvering av föregående verksamhetsår inom samtliga målgrupper. En prestation sett till att man förmått maximera antal utifrån besökskapacitet.

Moderbolagets verksamhet består av att övergripande leda och samordna de kommunala bolagens verksamheter genom att äga och förvalta aktier i kommunala bolag inom Skövde kommun.

Kommunens syfte med Skövde Stadshus AB är bland annat att bolaget ska:

- utöva styrning, tillsyn samt uppföljning av koncernbolagen
- arbeta för att Skövde kommun erhåller största möjliga ekonomiska kommunkoncernnytta av sitt ägande i koncernbolagen och tillsammans med koncernbolagen bidra till kommunnyttan inom ramen för Vision 2025
- tillsammans med koncernbolagen bidra till utvecklingen av kommunens varumärke och dess värden
- tillsammans med koncernbolagen bidra till hållbar tillväxt i kommunen, god resurshållning och god resultatutveckling.

Moderbolaget har under året följt upp och samordnat dotterbolagens verksamheter genom ägardialoger, uppföljningsdialoger, rapporter, budget och prognoser, protokoll och vd-träffar med mera. Inkomna protokoll, delårsrapport, årsredovisningar och bolagsstyrningsrapporter har anmälts till kommunstyrelsen som även delgetts regelbunden muntlig rapportering av moderbolagets verkställande direktör.

Med anledning av utbrottet av covid-19 har moderbolaget under de årliga ägardialogerna följt upp dotterbolagens verksamheter och hur de har påverkats av pandemin. Presidierna i bolagskoncernen har även träffats regelbundet i syfte att försöka lindra de ekonomiska konsekvenserna för det lokala näringslivet till följd av pandemin. Gemensamma förhållningssätt har varit förlängda anståndstider för betalning av fakturor, tidigare betalning av leverantörsfakturor och bedömningar kring hyresnivåer. Moderbolaget beslutade även att ställa in den årliga bolagsdagen för undvikande av smittspridning. *12*

A
RS *UBH*
N
UBH
22
12

En viktig del av moderbolagets arbete under året har varit att lyfta fram principen om kommunkoncernnytta. I samtliga ägardirektiv för de majoritetsägda bolagen har principen lyfts fram som en ledstjärna för hela bolagskoncernen. Principen innebär att dotterbolagen i sin verksamhet ska ta hänsyn till den samlade effekten för kommunkoncernen och söka lösningar som tillgodoser helhetsintresset, i syfte att skapa största möjliga ekonomiska kommunkoncernnytta.

Förlängd uppföljningsdialog med Skövde Energi-koncernen (Skövde Energi AB och Skövde Energi Elnät AB) har ägt rum i syfte att följa upp sammanslagningen av fjärrvärme- och elnätsverksamheten men även för att följa den ekonomiska utvecklingen och uppföljning av det nya avkastningskravet som kommunfullmäktige beslutade om 2019.

För utvecklingen av Skövdes nya stadsdel Mariesjö har moderbolaget ställt sig bakom Kreativa Hus Skövde AB:s förvärv av en ny fastighet i området genom bolagets köp av Skövde Eldaren AB.

Moderbolaget har under året hållit sig informerad om det finansiella läget för kommunkoncernen, koncernbanksarbetet och finansrådet genom information från kommunens finanscontroller.

Moderbolaget äger ett vilande bolag, Eonen Fastigheter AB, för fastighetsrelaterad verksamhet.

Koncernens styrning

Ägaren, Skövde kommun, utser ledamöter och suppleanter i koncernens bolag. Styrelserna väljs normalt för samma tidsperiod som gäller för allmänna val.

Ägaren har utfärdat gemensamt och särskilda ägardirektiv för verksamheterna. Ägaren fastställer också finansiella mål. Ägardirektiven bereds av Skövde Stadshus AB. Förutom sedvanlig rapportering följs verksamheten genom ägar- och uppföljningsdialoger vilka hålls minst en gång om året. Kommunstyrelsen prövar varje år i särskilt beslut om dotterbolagens verksamhet varit förenlig med det fastställda kommunala ändamålet och bedrivits inom ramen för de kommunala befogenheterna. Moderbolagets uppgift är även att samordna och bereda frågor gällande dotterbolagens verksamhet där Kommunfullmäktiges godkännande krävs.

Styrelsen ska enligt aktiebolagslagen (ABL) se till att bolagets organisation är utformad så att bokföring, medelsförvaltning och bolagets ekonomiska förhållanden i övrigt kontrolleras på ett betryggande sätt. Verkställande direktören ska enligt ABL sköta den löpande förvaltningen enligt styrelsens riktlinjer och anvisningar.

Hållbarhet

Hållbarhetsfrågorna är strategiskt viktiga och ges stor prioritet i dotterbolagens verksamheter. Några bolag lämnar egna hållbarhets- och klimatrappporter. *W*

A
R *W*
W
W
W
W
W
W

Kassaflöde och likviditet

Kassaflödet från den löpande verksamheten i koncernen uppgick till 375 889 tkr (207 900). Årets totala kassaflöde uppgick till -18 tkr (-20 472). Samtliga dotterbolag i koncernen är anslutna till Skövde kommuns koncernbank och koncernens saldo klassificeras som långfristig skuld och ingår inte i posten likvida medel.

Personal

Medelantalet anställda i koncernen uppgick till 193 (186). Av de anställda i koncernen var 126 (120) män och 67 (66) kvinnor. Moderbolaget har ingen anställd personal, avtal finns med Skövde kommun om köp av tjänster. Löner och sociala kostnader, inklusive pensionskostnader, har belastat koncernresultatet med 128 171 tkr (132 916) varav de sociala kostnaderna och pensionskostnaderna utgjorde 37 848 tkr (43 393).

Flerårsöversikt (Tkr)

Koncernen	2020	2019	2018	2017	2016
Nettoomsättning	743 519	710 442	713 562	686 280	665 145
Resultat efter finansiella poster	160 359	98 348	141 480	127 532	115 544
Balansomslutning	4 175 626	4 127 445	3 895 211	3 840 402	3 462 549
Antal anställda	193	186	176	158	151
Soliditet (%)	44,8	42,6	43,7	41,2	43,0
Moderbolaget	2020	2019	2018	2017	2016
Nettoomsättning	200	200	200	200	200
Resultat efter finansiella poster	32 720	46 288	14 561	-546	-551
Balansomslutning	1 125 700	1 108 022	1 077 336	1 052 910	1 058 523
Antal anställda	0	0	0	0	0
Soliditet (%)	98,9	98,7	98,6	100,0	98,5

För definitioner av nyckeltal, se Redovisnings- och värderingsprinciper. *12*

A
RS (100)
K
W
UBH
24
J
did

Förändring av eget kapital

Koncernen	Aktie- kapital	Övrigt tillskjutet kapital	Kapitalandels fond	Annat eget kapital inkl. årets resultat	Minoritets- intresse	Totalt
Belopp vid årets ingång	100	423 670	-149	1 335 577	522	1 759 720
Andel intresseföretags resultat			-2 716	2 716		0
Utdelning				-15 000		-15 000
Uppskjuten skatt fastigheter				-1 500		-1 500
Aktuella skatteeffekter				3 429		3 429
Förskjutning mellan bundna och fria reserver		50 000		-50 000		0
Justering IB pga ändrad ägarandel minoritet				14	-14	0
Årets resultat				125 266	3	125 269
Belopp vid årets utgång	100	473 670	-2 865	1 400 502	511	1 871 918

Moderbolaget	Aktie- kapital	Övrigt fritt eget kapital	Årets resultat	Totalt
Belopp vid årets ingång	100	1 093 982		1 094 082
Utdelning		-15 000		-15 000
Årets resultat			34 020	34 020
Belopp vid årets utgång	100	1 078 982	34 020	1 113 102

Förslag till vinstdisposition

Styrelsen föreslår att till förfogande stående vinstmedel (kronor):

balanserad vinst	1 078 982 356
årets vinst	34 019 830
	1 113 002 186

disponeras så att till aktieägarna utdelas i ny räkning överföres	34 000 000
	1 079 002 186
	1 113 002 186

Styrelsen föreslås bemyndigas att besluta om tidpunkt då utdelningen skall betalas.

Styrelsen anser att förslaget är förenligt med försiktighetsregeln i 17 kap. 3 § aktiebolagslagen enligt följande redogörelse: Styrelsens uppfattning är att vinstutdelningen är försvarlig med hänsyn till de krav verksamhetens art, omfattning och risk ställer på storleken på det egna kapitalet, bolagets konsolideringsbehov, likviditet och ställning i övrigt.

Koncernens och moderbolagets resultat och ställning i övrigt framgår av efterföljande resultat- och balansräkningar samt kassaflödesanalyser med noter. *W*

W
W
UBH
ZZ
W
W

**Koncernens
Resultaträkning**

Tkr

	Not	2020-01-01 -2020-12-31	2019-01-01 -2019-12-31
Nettoomsättning	2	743 519	710 442
Övriga rörelseintäkter		26 537	39 460
Summa intäkter		770 056	749 902
Rörelsens kostnader			
Råvaror och förnödenheter		-117 128	-83 906
Fastighetskostnader		-32 523	-100 063
Övriga externa kostnader	3	-125 589	-112 634
Personalkostnader	4	-135 237	-141 810
Avskrivningar och nedskrivningar av materiella och immateriella anläggningstillgångar	5	-184 140	-169 488
Övriga rörelsekostnader		-9	-18
Summa rörelsens kostnader		-594 626	-607 919
Andel i intresseföretags resultat efter skatt		-67	1 250
Rörelseresultat		175 363	143 233
Resultat från finansiella poster			
Resultat från övriga värdepapper och fordringar som är anläggningstillgångar	6	0	156
Övriga ränteintäkter och liknande resultatposter	7	92	104
Räntekostnader och liknande resultatposter	8	-15 096	-45 145
Summa resultat från finansiella poster		-15 004	-44 885
Resultat efter finansiella poster		160 359	98 348
Resultat före skatt		160 359	98 348
Aktuell skatt	9, 10	-35 090	-20 727
Årets resultat		125 269	77 621
Hänförligt till moderföretagets ägare		125 266	77 614
Hänförligt till minoriteten		3	7

Handwritten signatures and initials in blue ink, including a large signature at the top right and several smaller initials and signatures below it.

**Koncernens
Balansräkning**
Tkr

Not **2020-12-31** **2019-12-31**

TILLGÅNGAR

Anläggningstillgångar

Immateriella anläggningstillgångar

Koncessioner, patent, licenser, varumärken samt liknande rättigheter		379	450
Övriga immateriella anläggningstillgångar		464	874
Summa immateriella anläggningstillgångar	11	843	1 324

Materiella anläggningstillgångar

Byggnader, markanläggningar och mark	12	2 978 842	2 816 498
Maskiner och andra tekniska anläggningar	13, 14	463 968	482 317
Inventarier, verktyg och installationer	15	343 932	326 907
Pågående nyanläggningar och förskott avseende materiella anläggningstillgångar	16	174 516	188 862
Summa materiella anläggningstillgångar		3 961 258	3 814 584

Finansiella anläggningstillgångar

Andelar i intresseföretag	17, 18	13 144	15 860
Andra långfristiga värdepappersinnehav	19	11	11
Uppskjuten skattefordran	10	3 886	5 164
Andra långfristiga fordringar		40	595
Summa finansiella anläggningstillgångar		17 081	21 630

Summa anläggningstillgångar

3 979 182 **3 837 538**

Omsättningstillgångar

Varulager m m

Råvaror och förnödenheter		25 106	26 261
Summa varulager m m		25 106	26 261

Kortfristiga fordringar

Kundfordringar		53 948	74 922
Fordringar Skövde kommun koncernbank		12 491	6 727
Fordringar hos intresseföretag		22	0
Aktuella skattefordringar		5 666	2 692
Övriga fordringar		50 522	135 086
Förutbetalda kostnader och upplupna intäkter	20	48 426	43 938
Summa kortfristiga fordringar		171 075	263 365

Kassa och bank

263 281

Summa omsättningstillgångar

196 444 **289 907**

SUMMA TILLGÅNGAR

4 175 626 **4 127 445**

[Handwritten signatures and initials in blue ink]

Koncernens Balansräkning

Tkr

EGET KAPITAL OCH SKULDER

Eget kapital

Aktiekapital		100	100
Övrigt tillskjutet kapital		473 670	423 670
Kapitalandelsfond		-2 865	-149
Annat eget kapital inklusive årets resultat		1 400 501	1 335 577
Eget kapital hänförligt till moderföretagets aktieägare		1 871 406	1 759 198

Minoritetsintresse		511	522
--------------------	--	-----	-----

Summa eget kapital		1 871 917	1 759 720
---------------------------	--	------------------	------------------

Avsättningar

Uppskjuten skatteskuld	10	154 289	140 866
Övriga avsättningar	21	2 396	10 283
Summa avsättningar		156 685	151 149

Långfristiga skulder

Skulder till kreditinstitut	23	0	100 000
Skulder Skövde kommun koncernbank	24	1 956 459	1 888 201
Övriga skulder	24	7 047	5 639
Summa långfristiga skulder		1 963 506	1 993 840

Kortfristiga skulder

Skulder till kreditinstitut		6	6
Förskott från kunder		1 488	366
Leverantörsskulder		72 600	84 673
Aktuella skatteskulder		754	443
Övriga skulder		32 739	57 875
Upplupna kostnader och förutbetalda intäkter	25	75 931	79 373
Summa kortfristiga skulder		183 518	222 736

SUMMA EGET KAPITAL OCH SKULDER		4 175 626	4 127 445
---------------------------------------	--	------------------	------------------

Handwritten signatures and initials in blue ink, including a large 'A' and 'K' with other illegible marks.

Koncernens
Kassaflödesanalys
Tkr

	Not	2020-01-01 -2020-12-31	2019-01-01 -2019-12-31
Den löpande verksamheten			
Rörelseresultat		175 363	143 233
Justeringar för poster som inte ingår i kassaflödet m.m	26	164 759	129 588
Betald skatt		-21 124	-14 664
Kassaflöde från den löpande verksamheten före förändringar av rörelsekapital		318 998	258 157
Kassaflöde från förändringar i rörelsekapital			
Förändring av varulager och pågående arbeten		1 155	4 915
Förändring av kortfristiga fordringar		95 264	-24 789
Förändring av kortfristiga skulder		-39 528	-30 383
Kassaflöde från den löpande verksamheten		375 889	207 900
Investeringsverksamheten			
Investeringar i immateriella anläggningstillgångar		-81	-196
Investeringar i materiella anläggningstillgångar		-323 937	-363 118
Försäljning av materiella anläggningstillgångar		1 333	699
Investeringar i finansiella anläggningstillgångar		-7 035	-36 479
Försäljning av finansiella anläggningstillgångar		555	5 197
Kassaflöde från investeringsverksamheten		-329 165	-393 897
Finansieringsverksamheten			
Amortering av lån		-100 000	-27 312
Utbetald utdelning		-15 000	-15 000
Ökning/minskning skuld Skövde kommun		68 258	207 837
Kassaflöde från finansieringsverksamheten		-46 742	165 525
Årets kassaflöde		-18	-20 472
Likvida medel vid årets början		281	20 753
Likvida medel vid årets slut		263	281

Handwritten signatures and initials in blue ink, including names like "AB", "SK", and "UBH".

Moderbolagets Resultaträkning

Tkr

	Not	2020-01-01 -2020-12-31	2019-01-01 -2019-12-31
Övriga rörelseintäkter		200 200	200 200
Rörelsens kostnader			
Övriga externa kostnader	3	-1 402	-900
Personalkostnader	4	-110	-162
Summa rörelsens kostnader		-1 512	-1 062
Rörelseresultat		-1 312	-862
Resultat från finansiella poster			
Resultat från andelar i koncernföretag	27	34 075	47 183
Övriga ränteintäkter och liknande resultatposter	7	0	2
Räntekostnader och liknande resultatposter	8	-43	-35
Resultat efter finansiella poster		32 720	46 288
Bokslutsdispositioner	28	1 300	900
Resultat före skatt		34 020	47 188
Skatt på årets resultat	9	0	0
Årets resultat		34 020	47 188

Handwritten signatures and initials in the bottom right corner, including "PS" and "UBH".

**Moderbolagets
Balansräkning**
Tkr

Not **2020-12-31** **2019-12-31**

TILLGÅNGAR

Anläggningstillgångar

Finansiella anläggningstillgångar

Andelar i koncernföretag	29	1 081 114	1 081 114
Andelar i intresseföretag och gemensamt styrda företag	17, 18	2 929	2 929
Summa anläggningstillgångar		1 084 043	1 084 043

Omsättningstillgångar

Kortfristiga fordringar

Fordringar hos koncernföretag		41 500	23 900
Aktuella skattefordringar		38	38
Övriga kortfristiga fordringar		38	41
Förutbetalda kostnader och upplupna intäkter	20	81	0
		41 657	23 979

Summa omsättningstillgångar **41 657** **23 979**

SUMMA TILLGÅNGAR **1 125 700** **1 108 022**

Handwritten signatures and initials:
A
M
W
S
P
SABH

**Moderbolagets
Balansräkning**

Tkr

EGET KAPITAL OCH SKULDER

Eget kapital

Bundet eget kapital

Aktiekapital

100

100

100

100

Fritt eget kapital

Balanserad vinst eller förlust

1 078 982

1 046 795

Årets resultat

34 020

47 188

1 113 002

1 093 982

Summa eget kapital

1 113 102

1 094 082

Långfristiga skulder

24

Skulder till koncernföretag

6 344

5 881

Summa långfristiga skulder

6 344

5 881

Kortfristiga skulder

Leverantörsskulder

5

0

Skulder till koncernföretag

6 200

8 000

Övriga kortfristiga skulder

4

9

Upplupna kostnader och förutbetalda intäkter

25

45

50

Summa kortfristiga skulder

6 254

8 059

SUMMA EGET KAPITAL OCH SKULDER

1 125 700

1 108 022

Handwritten signatures and initials in blue ink, including 'A', 'MD', 'BS', 'W', 'Z', 'H', 'UBH', and a large 'S'.

**Moderbolagets
Kassaflödesanalys**

Tkr

	Not	2020-01-01 -2020-12-31	2019-01-01 -2019-12-31
Den löpande verksamheten			
Rörelseresultat		-1 312	-862
Erlagd ränta		-43	-35
Erhållna utdelningar		34 075	15 108
Erhållen ränta		0	2
Kassaflöde från den löpande verksamheten före förändring av rörelsekapital		32 720	14 213
Kassaflöde från förändring av rörelsekapitalet			
Förändring av kortfristiga fordringar		-17 678	1 391
Förändring av leverantörsskulder		5	-12
Förändring av kortfristiga skulder		-1 810	-1 791
Kassaflöde från den löpande verksamheten		13 237	13 800
Investeringsverksamheten			
Investeringar i finansiella anläggningstillgångar		0	-182 177
Försäljning av finansiella anläggningstillgångar		0	182 175
Kassaflöde från investeringsverksamheten		0	-2
Finansieringsverksamheten			
Utbetald utdelning		-15 000	-15 000
Erhållna koncernbidrag		7 500	8 900
Lämnade koncernbidrag		-6 200	-8 000
Förändring skuld Skövde kommun		463	302
Kassaflöde från finansieringsverksamheten		-13 237	-13 798
Årets kassaflöde		0	0
Likvida medel vid årets slut		0	0

Handwritten signatures and initials in blue ink, including 'A', 'UBH', and 'let UBH'.

Ersättning till anställda

Ersättningar till anställda avser alla typer av ersättningar som bolaget lämnar till de anställda. Koncernens kortfristiga ersättningar innefattar bland annat löner, betald semester, betald frånvaro, företagshälsovård och bonus. Kortfristiga ersättningar redovisas som en kostnad och en skuld då det finns en legal eller informell förpliktelse att betala ut en ersättning.

I koncernens långfristiga ersättningar avses ersättning efter avslutad anställning (pensioner). Redovisning sker i takt med intjänandet. Ersättningar till anställda efter avslutad anställning avser avgiftsbestämda eller förmånsbestämda pensionsplaner. Som avgiftsbestämda planer klassificeras planer där fastställda avgifter betalas och det inte finns förpliktelser, vare sig legala eller informella, att betala något ytterligare, utöver dessa avgifter. Övriga planer klassificeras som förmånsbestämda pensionsplaner. Koncernen har inga övriga långfristiga ersättningar till anställda.

Inom koncernen finns såväl avgiftsbestämda som förmånsbestämda pensionsplaner. Utgifter för avgiftsbestämda planer redovisas som en kostnad under den period de anställda utför de tjänster som ligger till grund för förpliktelsen. Koncernens övriga planer klassificeras som förmånsbestämda och beräknas enligt Tryggandelagen och redovisas i enlighet med förenklingsreglerna i BFNAR 2012:1.

Inom koncernen finns avtal träffade med verkställande direktörer om uppsägningstid på 3-6 månader samt avgångsvederlag uppgående till 6-18 månadslöner. Avtalen skiljer sig mellan bolagen.

Låneutgifter

Låneutgifter som uppkommer då bolaget lånar kapital kostnadsförs i resultaträkningen som finansiella kostnader i den period de uppstår.

Undantag förekommer i dotterbolagen där ränta avseende lånat kapital som kan hänföras till utgifter för nyproduktion och större om- och tillbyggnader räknas in i tillgångens anskaffningsvärde.

Inkomstskatter

Total skatt utgörs av aktuell skatt och uppskjuten skatt. Skatter redovisas i resultaträkningen om inte skatten är hänförlig till en händelse eller transaktion som redovisas direkt i eget kapital. Skatteeffekter av poster som redovisas direkt mot eget kapital, redovisas mot eget kapital.

Aktuella skatter värderas utifrån de skattesatser och skatteregler som gäller på balansdagen. Uppskjutna skatter värderas utifrån de skattesatser och skatteregler som är beslutade före balansdagen.

Uppskjuten skatt beräknas enligt balansräkningsmetoden med utgångspunkt i temporära skillnader mellan redovisade och skattemässiga värden på tillgångar och skulder.

Uppskjuten skattefordran avseende underskottsavdrag eller andra framtida skattemässiga avdrag redovisas i den utsträckning det är sannolikt att avdraget kan avräknas mot överskott vid framtida beskattning.

Immateriella anläggningstillgångar

Immateriella anläggningstillgångar redovisas till anskaffningsvärde minskat med ackumulerade avskrivningar och nedskrivningar. Avskrivningar görs linjärt över den bedömda nyttjandetiden. Avskrivningstiden för immateriella anläggningstillgångar uppgår till 5-10 år. *ll*

En finansiell tillgång och en finansiell skuld kvittas och redovisas med ett nettobelopp i balansräkningen endast då legal kvittningsrätt föreligger samt då en reglering med ett nettobelopp avses ske eller då en samtida avyttring av tillgången och reglering av skulden avses ske.

Andra långfristiga värdepappersinnehav

Posten består huvudsakligen av andelar och räntebärande tillgångar. Innehaven innehåses på lång sikt. Tillgångar ingående i posten redovisas inledningsvis till anskaffningsvärde. I efterföljande redovisning värderas innehavet till anskaffningsvärde med bedömning av om nedskrivningsbehov föreligger.

Kundfordringar och övriga fordringar

Fordringar redovisas som omsättningstillgångar med undantag för poster med förfallodag mer än 12 månader efter balansdagen, vilka klassificeras som anläggningstillgångar. Fordringar tas upp till det belopp som förväntas bli inbetalt efter avdrag för individuellt bedömda osäkra fordringar.

Låneskulder och leverantörsskulder

Låneskulder redovisas initialt till anskaffningsvärde efter avdrag för transaktionskostnader (upplupet anskaffningsvärde). Skiljer sig det redovisade beloppet från det belopp som ska återbetalas vid förfallotidpunkten periodiseras mellanskillnaden som räntekostnad över lånets löptid med hjälp av instrumentets effektivränta. Härigenom överensstämmer vid förfallotidpunkten det redovisade beloppet och det belopp som ska återbetalas.

Kortfristiga leverantörsskulder redovisas till anskaffningsvärde.

Elcertifikat

Lagen om elcertifikat (2011:1200) innebär ett kvotsystem för att främja elproduktion av förnybara energikällor. Koncernen producerar egen förnybar el i bland annat vindkraftverk. När koncernen producerar förnybar el får den elcertifikat för varje producerad megawattimme. Elcertifikaten handlas på en likvid marknad och elcertifikat klassificeras därför som en finansiell omsättningstillgång. Innehavet av elcertifikat tas vid bokslutstillfället upp till det lägsta av verkligt värde och anskaffningsvärdet. Eventuell värdeminskning redovisas som finansiell kostnad.

Skulder för elcertifikat uppkommer i takt med försäljning. Skulden värderas till samma värde som tilldelade och anskaffade rättigheter. Skuld för elcertifikat redovisas som en kortfristig skuld.

Utsläppsrätter

Utsläppsrätt innebär en rättighet att göra koldioxidutsläpp som till största delen erhålls genom auktionering från Riksgälden för en period om flera år med tilldelning ett kalenderår i taget.

Utsläppsrätter värderas till verkligt värde vid tilldelning. Dessa tillgångar utgör immateriella rättigheter och är att jämställa med betalningsmedel eftersom de som huvudregel ska användas för att reglera den skuld som uppkommer genom förbrukning eller försäljning. Utsläppsrätter som utgör kortfristiga innehav ingår i posten Övriga fordringar och värderas enligt lägsta värdets princip. Långfristiga innehav redovisas under rubriken Immateriella anläggningstillgångar och värderas till anskaffningsvärde med avdrag för ackumulerade nedskrivningar.

Skulder för utsläppsrätter uppkommer i takt med utsläpp. Skulden värderas till samma värde som tilldelade och anskaffade rättigheter. Skuld för utsläppsrätter redovisas som en kortfristig skuld. *AK*

*A
MA
N
K
S
AKUBH*

Moderbolagets redovisnings- och värderingsprinciper

Samma redovisnings- och värderingsprinciper tillämpas i moderbolaget som i koncernen, förutom i de fall som anges nedan.

Bokslutsdispositioner

Förändringar av obeskattade reserver redovisas som bokslutsdispositioner i resultaträkningen.

Koncernbidrag redovisas som bokslutsdispositioner i resultaträkningen.

Aktier och andelar i dotterbolag

Aktier och andelar i dotterbolag redovisas till anskaffningsvärde efter avdrag för eventuella nedskrivningar. I anskaffningsvärdet ingår köpeskillingen som erlagts för aktierna samt förvärvskostnader. Eventuella kapitaltillskott och koncernbidrag läggs till anskaffningsvärdet när de lämnas. Utdelning från dotterbolag redovisas som intäkt.

Likvida medel

Moderbolaget har en skuld på koncernkonto hos koncernens finansbolag. Denna klassificeras som långfristig skuld i balansräkningen.

Uppskattningar och bedömningar

Upprättandet av bokslut och tillämpning av redovisningsprinciper baseras ofta på ledningens bedömningar, uppskattningar och antaganden som anses vara rimliga vid den tidpunkt då bedömningen görs. Uppskattningar och bedömningar är baserade på historiska erfarenheter och ett antal andra faktorer som under rådande omständigheter anses vara rimliga. Resultatet av dessa används för att bedöma de redovisade värdena på tillgångar och skulder som inte annars framgår tydligt från andra källor. Det verkliga utfallet kan avvika från dessa uppskattningar och bedömningar. Uppskattningar och antaganden ses över regelbundet.

Not 2 Intäkternas fördelning

Koncernen

	2020	2019
I nettoomsättningen ingår intäkter från		
Försäljningsintäkter (tex provision, flyg, entréer mm)	9 097	12 337
Hysesintäkter	435 169	391 870
Elnät	84 061	67 692
Fjärrvärme	166 105	174 433
Övriga rörelseintäkter	49 087	64 110
	743 519	710 442

[Handwritten signatures and initials in blue ink]

Not 3 Arvode till revisorer

Koncernen

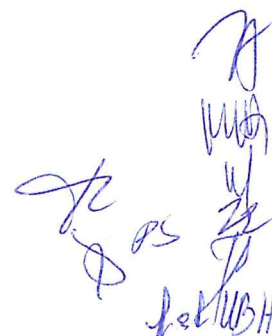
Med revisionsuppdrag avses granskning av årsredovisningen och bokföringen samt styrelsens förvaltning, övriga arbetsuppgifter som det ankommer på bolagets revisor att utföra samt rådgivning eller annat biträde som föranleds av iakttagelser vid sådan granskning eller genomförandet av sådana övriga arbetsuppgifter.

	2020	2019
PwC		
Revisionsuppdrag	-513	-449
Skatterådgivning	0	-255
Övriga tjänster	-35	-25
	-548	-729
Ernst & Young AB		
Revisionsuppdrag	-588	-431
Skatterådgivning	-26	-6
Övriga tjänster	-67	-92
	-681	-529
Lekmannarevisor	-81	-78
	-81	-78

Moderbolaget

Med revisionsuppdrag avses granskning av årsredovisningen och bokföringen samt styrelsens förvaltning, övriga arbetsuppgifter som det ankommer på bolagets revisor att utföra samt rådgivning eller annat biträde som föranleds av iakttagelser vid sådan granskning eller genomförandet av sådana övriga arbetsuppgifter.

	2020	2019
PwC		
Revisionsuppdrag	-48	-48
Övriga tjänster	-3	-22
	-51	-70



Not 4 Löner, andra ersättningar och sociala kostnader

Koncernen

	2020	2019
Medelantalet anställda		
Kvinnor	67	66
Män	126	120
	193	186
Löner och andra ersättningar		
Styrelse och verkställande direktör	-5 280	-9 803
Övriga anställda	-85 043	-79 720
	-90 323	-89 523
Sociala kostnader		
Pensionskostnader för styrelse och verkställande direktör	-820	-2 572
Pensionskostnader för övriga anställda	-7 835	-8 946
Övriga sociala avgifter enligt lag och avtal	-29 193	-31 875
	-37 848	-43 393
Totala löner, ersättningar, sociala kostnader och pensionskostnader	-128 171	-132 916
Könsfördelning bland ledande befattningshavare		
Andel kvinnor i styrelsen	30 %	30 %
Andel män i styrelsen	70 %	70 %
Andel kvinnor bland övriga ledande befattningshavare	36 %	41 %
Andel män bland övriga ledande befattningshavare	64 %	59 %

Moderbolaget

	2020	2019
Löner och andra ersättningar		
Styrelse	-89	-119
	-89	-119
Sociala kostnader		
Övriga sociala avgifter enligt lag och avtal (inkl löneskatt)	-19	-30
	-19	-30
Totala löner, ersättningar, sociala kostnader och pensionskostnader	-109	-149
Könsfördelning bland ledande befattningshavare		
Andel kvinnor i styrelsen	45 %	45 %
Andel män i styrelsen	55 %	55 %
Andel kvinnor bland övriga ledande befattningshavare	0 %	0 %
Andel män bland övriga ledande befattningshavare	100 %	100 %



Not 5 Av- och nedskrivningar

Koncernen

	2020	2019
Immateriella anläggningstillgångar	-513	-489
Byggnader	-93 917	-71 219
Markanläggningar	-8 051	-6 717
Maskiner och inventarier samt förbättringsutgifter annans fastighet	-81 659	-87 445
Nedskrivningar	0	-3 618
	-184 140	-169 488

Not 6 Resultat från övriga värdepapper och fordringar som är anläggningstillgångar

Koncernen

	2020	2019
Erhållna utdelningar	0	0
Resultat vid avyttringar	0	156
	0	156

Not 7 Övriga ränteintäkter och liknande resultatposter

Koncernen

	2020	2019
Ränteintäkter	92	104
	92	104

Moderbolaget

	2020	2019
Ränteintäkter	0	2
	0	2

Handwritten notes and signatures in blue ink, including initials and a signature.

Not 8 Räntekostnader och liknande resultatposter

Koncernen

	2020	2019
Räntekostnader	-14 907	-43 316
Övriga finansiella kostnader	-189	-1 829
	-15 096	-45 145

Moderbolaget

	2020	2019
Räntekostnader	-43	-35
	-43	-35

Handwritten notes and signatures in blue ink, including a large checkmark and various initials and numbers.

Not 9 Skatt på årets resultat

Koncernen

	2020	2019
Skatt på årets resultat		
Aktuell skatt	-18 461	-11 908
Uppskjuten skatt	-16 629	-8 819
Totalt redovisad skatt	-35 090	-20 727

Avstämning av effektiv skatt

	2020		2019	
	Procent	Belopp	Procent	Belopp
Redovisat resultat före skatt		160 095		98 348
Skatt enligt gällande skattesats	21,4	-34 260	21,4	-21 046
Ej avdragsgilla kostnader/ej skattepliktiga intäkter		10 206		2 813
Justering avseende skatter för föregående år		-82		29
Skatteeffekt av avskrivning byggnad		5 012		7 073
Skatteeffekt övriga avsättningar		839		-615
Skatteeffekt av schablonränta på periodiseringsfond		-176		-162
Redovisad effektiv skatt	11,5	-18 461	12,1	-11 908

Moderbolaget

	2020	2019
Skatt på årets resultat		
Aktuell skatt	0	0
Totalt redovisad skatt	0	0

Avstämning av effektiv skatt

	2020		2019	
	Procent	Belopp	Procent	Belopp
Redovisat resultat före skatt		34 020		47 188
Skatt enligt gällande skattesats	21,4	-7 280	21,4	-10 098
Ej avdragsgilla kostnader		-7		-5
Ej skattepliktiga intäkter		7 292		10 097
Förändring underskottsavdrag vars skattevärde ej redovisats som tillgång		-5		6
Redovisad effektiv skatt	0,0	0	0,0	0

Handwritten signatures and initials in blue ink, including "A", "W", "P", "Ded", and "UBH".

Not 10 Uppskjuten skatt på temporära skillnader

Koncernen

Uppskjuten skatt på temporära skillnader

2020

Temporära skillnader	Uppskjuten skattefordran	Uppskjuten skatteskuld	Netto
Avsättningar	13		13
Övriga avdragsgilla temporära skillnader	3 874		3 874
Obeskattade reserver		-88 301	-88 301
Skattemässiga avskrivningar		-53 378	-53 378
Övriga skattepliktiga temporära skillnader		-12 610	-12 610
	3 887	-154 289	-150 402

2019

Temporära skillnader	Uppskjuten skattefordran	Uppskjuten skatteskuld	Netto
Avsättningar	912		912
Övriga avdragsgilla temporära skillnader	4 252		4 252
Obeskattade reserver		-81 442	-81 442
Skattemässiga avskrivningar		-47 335	-47 335
Övriga skattepliktiga temporära skillnader		-12 089	-12 089
	5 164	-140 866	-135 702

Förändring av uppskjuten skatt

	Belopp vid årets ingång	Redovisas i resultaträk.	Redovisas mot eget kapital	Belopp vid årets utgång
Avsättningar	912	-899		13
Övriga avdragsgilla temporära skillnader	4 252	-378		3 874
Obeskattade reserver	-81 442	-10 288	3 429	-88 301
Skattemässiga avskrivningar	-47 335	-6 043		-53 378
Övriga skattepliktiga temporära skillnader	-12 089	979	-1 500	-12 610
	-135 702	-16 629	1 929	-150 402

Not 11 Immateriella anläggningstillgångar

Koncernen

	2020-12-31	2019-12-31
Ingående anskaffningsvärden	3 205	3 514
Inköp	81	196
Försäljningar/utrangeringar	-661	-505
Utgående ackumulerade anskaffningsvärden	2 625	3 205
Ingående avskrivningar	-1 881	-1 897
Försäljningar/utrangeringar	611	505
Årets avskrivningar	-512	-489
Utgående ackumulerade avskrivningar	-1 782	-1 881
Utgående redovisat värde	843	1 324

Not 12 Byggnader, markanläggningar och mark

Koncernen

	2020-12-31	2019-12-31
Ingående anskaffningsvärden	3 843 088	3 358 893
Inköp	81 084	57 770
Försäljningar/utrangeringar	-3 618	-8
Omklassificeringar	174 066	380 802
Förvärvade ingående anskaffningsvärden	9 160	45 631
Utgående ackumulerade anskaffningsvärden	4 103 780	3 843 088
Ingående avskrivningar	-1 022 330	-933 937
Omklassificeringar	2	0
Årets avskrivningar	-101 968	-85 773
Förvärvade ingående ackumulerade avskrivningar	0	-2 620
Utgående ackumulerade avskrivningar	-1 124 296	-1 022 330
Ingående nedskrivningar	-4 260	-642
Återförda nedskrivningar	3 618	0
Årets nedskrivningar	0	-3 618
Utgående ackumulerade nedskrivningar	-642	-4 260
Utgående redovisat värde	2 978 842	2 816 498
Uppgifter om förvaltningsfastigheter		
Verkligt värde	6 907 904	6 109 699
Bokfört värde byggnader	2 720 072	2 579 663
Bokfört värde mark och markanläggningar	258 770	236 835
	2 978 842	2 816 498

Handwritten signatures and initials in blue ink, including a large signature and several smaller initials and marks.

Not 13 Maskiner och andra tekniska anläggningar

Koncernen

	2020-12-31	2019-12-31
Ingående anskaffningsvärden	792 719	775 112
Inköp	33 030	17 025
Justering	-2 116	0
Omklassificeringar	108	-56
Förvärvade ingående anskaffningsvärden	500	638
Utgående ackumulerade anskaffningsvärden	824 241	792 719
Ingående avskrivningar	-310 403	-259 755
Omklassificeringar	0	-3
Årets avskrivningar	-49 870	-50 061
Förvärvade ingående ackumulerade avskrivningar	0	-584
Utgående ackumulerade avskrivningar	-360 273	-310 403
Utgående redovisat värde	463 968	482 316

Not 14 Leasing, leasagaren

Koncernen

Årets leasingkostnader avseende leasingavtal, uppgår till -2 019 tkr.

Framtida leasingavgifter, för icke uppsägningsbara leasingavtal, förfaller till betalning enligt följande:

	2020-12-31	2019-12-31
Inom ett år	-3 149	-2 924
Senare än ett år men inom fem år	-3 384	-4 002
	-6 533	-6 926

[Handwritten signatures and initials]

Not 18 Andelar i intresseföretag och gemensamt styrda företag

Koncernen

	2020-12-31	2019-12-31
Ingående anskaffningsvärden	15 860	16 916
Andel av intresseföretagets resultat	-2 716	-1 056
Utgående ackumulerade anskaffningsvärden	13 144	15 860
Utgående redovisat värde	13 144	15 860

Moderbolaget

	2020-12-31	2019-12-31
Ingående anskaffningsvärden	2 929	2 929
Utgående ackumulerade anskaffningsvärden	2 929	2 929
Utgående redovisat värde	2 929	2 929

Not 19 Andra långfristiga värdepappersinnehav

Koncernen

	2020-12-31	2019-12-31
Ingående anskaffningsvärden	11	5 052
Försäljningar	0	-5 041
Utgående ackumulerade anskaffningsvärden	11	11
Utgående redovisat värde	11	11

Utgående saldo består av innehav i Svensk Turism AB

Not 20 Förutbetalda kostnader och upplupna intäkter

Koncernen

	2020-12-31	2019-12-31
Förutbetald hyra	477	698
Förutbetald försäkring	2 733	1 846
Övriga poster	45 216	41 394
	48 426	43 938

Moderbolaget

	2020-12-31	2019-12-31
Övriga poster	81	0
	81	0

Handwritten notes and signatures in blue ink, including initials like 'PS', 'A', and 'MTH'.

Not 21 Övriga avsättningar

Koncernen

	2020-12-31	2019-12-31
Avsättning till följd av avtal för avgångsvederlag	0	3 954
Avsättning för vinstandelar till personalen	1 450	1 080
Avsättning för balat lager	946	1 018
Övriga poster	0	4 231
	2 396	10 283

Not 22 Ställda säkerheter

Koncernen

	2020-12-31	2019-12-31
Övrigt	150	300
	150	300

Not 23 Skulder till kreditinstitut

Koncernen

	2020-12-31	2019-12-31
Skulder till kreditinstitut som förfaller till betalning mellan två och fem år efter balansdagen		
Skulder till kreditinstitut	0	100 000
	0	100 000

Not 24 Långfristiga skulder

Koncernen

	2020-12-31	2019-12-31
Förfaller senare än fem år efter balansdagen		
Skulder till Skövde kommun	1 956 459	1 888 201
Övriga skulder	7 047	5 639
	1 963 506	1 893 840

Moderbolaget

	2020-12-31	2019-12-31
Förfaller senare än fem år efter balansdagen		
Skulder till Skövde kommun	6 344	5 881
	6 344	5 881

Handwritten notes and signatures in blue ink, including the letters "PS" and "UBF".

Not 25 Upplupna kostnader och förutbetalda intäkter

Koncernen

	2020-12-31	2019-12-31
Upplupna räntekostnader	965	888
Upplupna löner	1 119	1 081
Upplupna semesterlöner	9 137	8 732
Upplupna sociala avgifter	3 493	3 162
Förutbetalda hyresintäkter	34 561	32 809
Övriga poster	26 656	32 701
	75 931	79 373

Moderbolaget

	2020-12-31	2019-12-31
Upplupna räntekostnader	16	12
Övriga poster	30	38
	45	50

Not 26 Justeringar för poster som inte ingår i kassaflödet m.m

Koncernen

	2020-12-31	2019-12-31
Justeringar för av- och nedskrivningar	184 140	169 488
Erhållen ränta	92	104
Erlagd ränta	-15 096	-45 145
Övriga ej likviditetspåverkande poster	-4 377	5 141
	164 759	129 588

Not 27 Resultat från andelar i koncernföretag

Moderbolaget

	2020	2019
Resultat från andelar i koncernföretag		
Utdelningar	34 075	15 108
Realisationsresultat vid försäljningar	0	32 075
	34 075	47 183

Handwritten notes and signatures:
A
A B
MUB
M
D
del
TUBH

Not 28 Bokslutsdispositioner

Moderbolaget

	2020	2019
Mottagna koncernbidrag	7 500	8 900
Lämnade koncernbidrag	-6 200	-8 000
	1 300	900

Not 29 Andelar i koncernföretag

Moderbolaget

Namn	Kapital- andel	Rösträtts- andel	Antal andelar	Bokfört värde
AB Skövdebostäder	100	100	73 000	690 330
Kreativa Hus Skövde AB	100	100	40 000	65 600
Skövde Energi AB	100	100	40 000	308 675
Next Skövde				
Destinationsutveckling AB	100	100	2 000	4 400
Skövde Flygplats AB	96,13	98,67	101 070	10 620
Eonen Fastigheter AB	100	100	50	50
Balthazar Science Center AB	100	100	10 000	1 439
				1 081 114

	Org.nr	Säte
AB Skövdebostäder	556042-3039	Skövde
Kreativa Hus Skövde AB	556252-0287	Skövde
Skövde Energi AB	556647-1321	Skövde
Next Skövde		
Destinationsutveckling AB	556321-1647	Skövde
Skövde Flygplats AB	556297-7339	Skövde
Eonen Fastigheter AB	556925-2702	Skövde
Balthazar Science Center AB	556964-3801	Skövde

A
TC
W
P
Z
D=6
TUBH

**Not 30 Eventualförpliktelser
Koncernen**

	2020-12-31	2019-12-31
Garantifond Fastigo	908 908	879 879

Skövde den 18 mars 2021



Tomas Fellbrandt
Verkställande Direktör



Robert Ciabatti



Katarina Jonsson



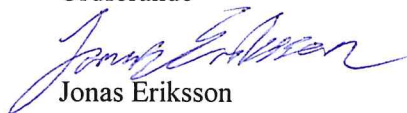
Jan Sandelius



Johan Ask



Ulrica Johansson
Ordförande



Jonas Eriksson



Ulla-Britt Hagström



Maria Hjærtqvist



Peter Sögaard

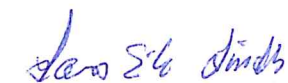
Vår revisionsberättelse har lämnats 24/3-2021

Öhrlings PricewaterhouseCoopers AB



Björn Andersson
Auktoriserad revisor

Min granskningsrapport har lämnats



Lars-Erik Lindh
Lekmannarevisor

Revisionsberättelse

Till bolagsstämman i Skövde Stadshus AB, org.nr 556800-1498

Rapport om årsredovisningen och koncernredovisningen

Uttalanden

Vi har utfört en revision av årsredovisningen och koncernredovisningen för Skövde Stadshus AB för år 2020.

Enligt vår uppfattning har årsredovisningen och koncernredovisningen upprättats i enlighet med årsredovisningslagen och ger en i alla väsentliga avseenden rättvisande bild av moderbolagets och koncernens finansiella ställning per den 31 december 2020 och av dessas finansiella resultat och kassaflöde för året enligt årsredovisningslagen. Förvaltningsberättelsen är förenlig med årsredovisningens och koncernredovisningens övriga delar.

Vi tillstyrker därför att bolagsstämman fastställer resultaträkningen och balansräkningen för moderbolaget och koncernen.

Grund för uttalanden

Vi har utfört revisionen enligt International Standards on Auditing (ISA) och god revisionssed i Sverige. Vårt ansvar enligt dessa standarder beskrivs närmare i avsnittet Revisorns ansvar. Vi är oberoende i förhållande till moderbolaget och koncernen enligt god revisorssed i Sverige och har i övrigt fullgjort vårt yrkesetiska ansvar enligt dessa krav.

Vi anser att de revisionsbevis vi har inhämtat är tillräckliga och ändamålsenliga som grund för våra uttalanden.

Styrelsens och verkställande direktörens ansvar

Det är styrelsen och verkställande direktören som har ansvaret för att årsredovisningen och koncernredovisningen upprättas och att de ger en rättvisande bild enligt årsredovisningslagen. Styrelsen och verkställande direktören ansvarar även för den interna kontroll som de bedömer är nödvändig för att upprätta en årsredovisning och koncernredovisning som inte innehåller några väsentliga felaktigheter, vare sig dessa beror på oegentligheter eller misstag.

Vid upprättandet av årsredovisningen och koncernredovisningen ansvarar styrelsen och verkställande direktören för bedömningen av bolagets och koncernens förmåga att fortsätta verksamheten. De upplyser, när så är tillämpligt, om förhållanden som kan påverka förmågan att fortsätta verksamheten och att använda antagandet om fortsatt drift. Antagandet om fortsatt drift tillämpas dock inte om styrelsen och verkställande direktören avser att likvidera bolaget, upphöra med verksamheten eller inte har något realistiskt alternativ till att göra något av detta.

Revisorns ansvar

Våra mål är att uppnå en rimlig grad av säkerhet om huruvida årsredovisningen och koncernredovisningen som helhet inte innehåller några väsentliga felaktigheter, vare sig dessa beror på oegentligheter eller misstag, och att lämna en revisionsberättelse som innehåller våra uttalanden. Rimlig säkerhet är en hög grad av säkerhet, men är ingen garanti för att en revision som utförs enligt ISA och god revisionssed i Sverige alltid kommer att upptäcka en väsentlig felaktighet om en sådan finns. Felaktigheter kan uppstå på grund av oegentligheter eller misstag och anses vara väsentliga om de enskilt eller tillsammans rimligen kan förväntas påverka de ekonomiska beslut som användare fattar med grund i årsredovisningen och koncernredovisningen.

En ytterligare beskrivning av vårt ansvar för revisionen av årsredovisningen och koncernredovisningen finns på Revisorsinspektionens webbplats: www.revisorsinspektionen.se/revisornsansvar. Denna beskrivning är en del av revisionsberättelsen.

Rapport om andra krav enligt lagar och andra författningar

Uttalanden

Utöver vår revision av årsredovisningen och koncernredovisningen har vi även utfört en revision av styrelsens och verkställande direktörens förvaltning för Skövde Stadshus AB för år 2020 samt av förslaget till dispositioner beträffande bolagets vinst eller förlust.

Vi tillstyrker att bolagsstämman disponerar vinsten enligt förslaget i förvaltningsberättelsen och beviljar styrelsens ledamöter och verkställande direktören ansvarsfrihet för räkenskapsåret.

Grund för uttalanden

Vi har utfört revisionen enligt god revisions sed i Sverige. Vårt ansvar enligt denna beskrivs närmare i avsnittet Revisorns ansvar. Vi är oberoende i förhållande till moderbolaget och koncernen enligt god revisors sed i Sverige och har i övrigt fullgjort vårt yrkesetiska ansvar enligt dessa krav.

Vi anser att de revisionsbevis vi har inhämtat är tillräckliga och ändamålsenliga som grund för våra uttalanden.

Styrelsens och verkställande direktörens ansvar

Det är styrelsen som har ansvaret för förslaget till dispositioner beträffande bolagets vinst eller förlust. Vid förslag till utdelning innefattar detta bland annat en bedömning av om utdelningen är försvarlig med hänsyn till de krav som bolagets och koncernens verksamhetsart, omfattning och risker ställer på storleken av moderbolagets och koncernens egna kapital, konsolideringsbehov, likviditet och ställning i övrigt.

Styrelsen ansvarar för bolagets organisation och förvaltningen av bolagets angelägenheter. Detta innefattar bland annat att fortlöpande bedöma bolagets och koncernens ekonomiska situation, och att tillse att bolagets organisation är utformad så att bokföringen, medelsförvaltningen och bolagets ekonomiska angelägenheter i övrigt kontrolleras på ett betryggande sätt. Den verkställande direktören ska sköta den löpande förvaltningen enligt styrelsens riktlinjer och anvisningar och bland annat vidta de åtgärder som är nödvändiga för att bolagets bokföring ska fullgöras i överensstämmelse med lag och för att medelsförvaltningen ska skötas på ett betryggande sätt.

Revisorns ansvar

Vårt mål beträffande revisionen av förvaltningen, och därmed vårt uttalande om ansvarsfrihet, är att inhämta revisionsbevis för att med en rimlig grad av säkerhet kunna bedöma om någon styrelseledamot eller verkställande direktören i något väsentligt avseende:


- företagit någon åtgärd eller gjort sig skyldig till någon försummelse som kan föranleda ersättningskyldighet mot bolaget
- på något annat sätt handlat i strid med aktiebolagslagen, årsredovisningslagen eller bolagsordningen.

Vårt mål beträffande revisionen av förslaget till dispositioner av bolagets vinst eller förlust, och därmed vårt uttalande om detta, är att med rimlig grad av säkerhet bedöma om förslaget är förenligt med aktiebolagslagen.

Rimlig säkerhet är en hög grad av säkerhet, men ingen garanti för att en revision som utförs enligt god revisions sed i Sverige alltid kommer att upptäcka åtgärder eller försummelser som kan föranleda ersättningskyldighet mot bolaget, eller att ett förslag till dispositioner av bolagets vinst eller förlust inte är förenligt med aktiebolagslagen.

En ytterligare beskrivning av vårt ansvar för revisionen av förvaltningen finns på Revisorsinspektionens webbplats: www.revisorsinspektionen.se/revisornsansvar. Denna beskrivning är en del av revisionsberättelsen.

Skövde den 24 mars 2021
Öhrlings PricewaterhouseCoopers AB


Björn Andersson
Auktoriserad revisor

2021-03-18

Lekmannarevisor i Skövde Stadshus AB, Skövde kommun.

Till årsstämman i Skövde Stadshus AB, 556800-1498

Till fullmäktige i Skövde kommun.

Granskningsrapport för år 2020

Jag av fullmäktige i Skövde kommun utsedd lekmannarevisor, har granskat Skövde Stadshus AB verksamhet.

Styrelse och VD ansvarar för att verksamheten bedrivs enligt gällande bolagsordning, ägardirektiv och beslut samt de föreskrifter som gäller för verksamheten.

Lekmannarevisorns uppgift är att granska verksamhet och intern kontroll samt pröva om verksamheten bedrivs enligt fullmäktiges uppdrag och mål samt de föreskrifter som gäller för verksamheten.

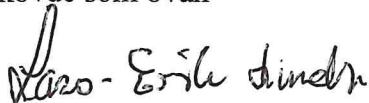
Granskningen har genomförts enligt aktiebolagsordningen, kommunallagen, god revisionsred i kommunal verksamhet och kommunens revisionsreglemente samt utifrån bolagsstämmans fastställda ägardirektiv.

Granskningen har genomförts med den inriktning och omfattning som behövs för att ge rimlig grund för bedömning och prövning.

Jag bedömer sammantaget att bolagets verksamhet i allt väsentligt skötts på ett ändamålsenligt och från ekonomisk synpunkt tillfredsställande sätt.

Jag bedömer därtill att bolagets interna kontroll har varit tillräcklig.

Skövde som ovan



Lars-Erik Lindh

Av kommunfullmäktige utsedd lekmannarevisor