

» Program

Policy

Plan

Riktlinjer

Regler

Kultur- och fritids- politiskt program

Skövde kommun 2018–2022

Beslutad av kommunfullmäktige 2018-01-22
KF § 6/18, Dnr KS2017.0118

Innehåll

| | |
|---|-----|
| 1. Sammanfattning | 3 |
| 1.1 Programmets syfte | 3 |
| 1.2 Kultur- och fritidspolitikens mål | 3 |
| 2. Utgångspunkter | 4 |
| 3. Värderingar och synsätt | 5 |
| 4. Fokusområden | 6 |
| 4.1 Tillsammans – för ett socialt hållbart Skövde | 6-7 |
| 4.2 Kunskapsutveckling och arbete – Det livslånga lärande | 8-9 |
| 4.3 Attraktiva boendemiljöer – stad och landsbygd | 10 |
| 4.4 Natur och miljö – förutsättning för livskvalitet | 11 |
| 4.5 Varumärket Skövde! | 12 |
| 4.6 Regionen – Skövde är dragloket | 13 |

Dokumenttyp: Program

Dokumentet gäller för: samtliga nämnder

Diarienummer: KS2017.0118

Giltighetstid: 2018-2022

Tidpunkt för aktualitetsprövning: 2022

Dokumentansvarig: kultur- och fritidschef

1. Sammanfattning

1.1 Programmets syfte

Syftet med Skövde kommuns kultur- och fritidspolitiska program är att ge kommunövergripande styrning inom politikområdet. Det görs genom att ange de grundläggande utgångspunkter, värderingar och synsätt, samt fokusområden som ska vara styrande för utvecklingen av olika verksamheter och platser inom kultur- och fritidsområdet.

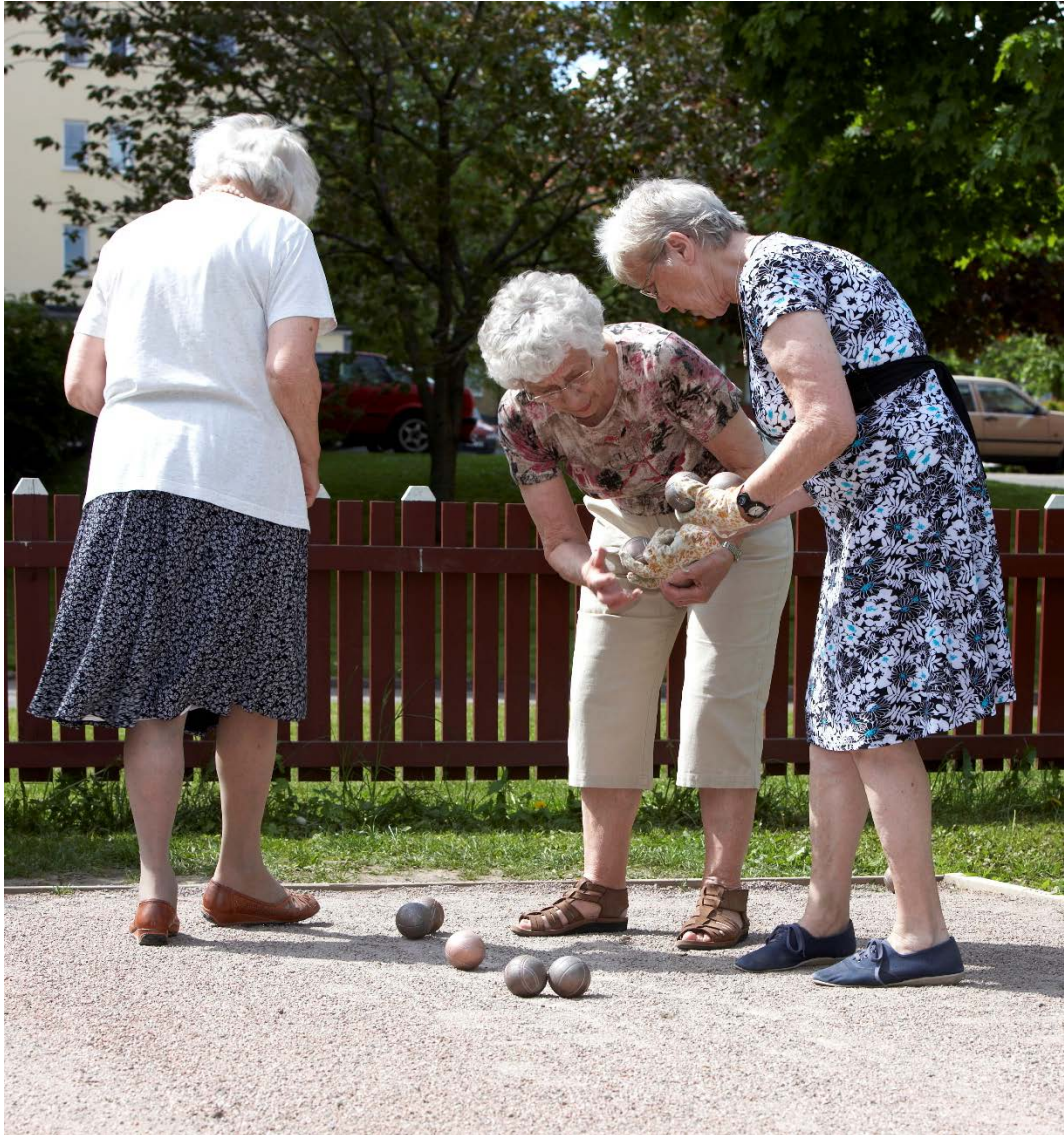
1.2 Kultur- och fritidspolitikens mål

Vision Skövde 2025: *"Skövde regionen är känd i landet som en välkomnande och växande region där människor möts, verkar och mår bra".*

Kultur- och fritidspolitiken tar sin utgångspunkt i visionen och har som målsättning att främja:

- Ett rikt kultur- och fritidsliv
- Utvecklingen av kultur- och fritidsföreningar
- Social inkludering och livskvalitet
- Det livslånga lärandet
- Den lokala demokratin
- Tillväxt
- Hälsa





2. Utgångspunkter

”Kultur- och fritidsliv” används här på ett brett samhällsorienterat sätt, vilket även återspeglas i målen. Begreppet syftar på den helhet av förutsättningar, verksamheter och platser som kommunen erbjuder inom politikområdet.

Kultur- och fritidsområdet ses som en systemövergripande kraft, vilket betyder att det genomsyrar alla delar av samhället och bidrar till att driva personlig, social och ekonomisk utveckling.

Programmets breda, övergripande och värderingsbaserade perspektiv anger riktning, mer än att ge svar på konkreta frågor, och når sin fulla potential endast då det kompletteras med verksamhetsnära och situationsanpassade handlingsplaner.

3. Värderingar och synsätt

Personlig livskvalitet. Ett rikt och varierat kultur- och fritidsliv ger människor upplevelser, kunskaper och sammanhang som bidrar till livskvalitet. Det är därför viktigt att kultur- och fritidslivet är tillgängligt och att det finns goda förutsättningar för alla att vara delaktiga.

Tillväxt. Kultur- och fritidslivet bidrar till tillväxt och utveckling genom att stärka Skövdes attraktivitet för de människor som bor, vistas och verkar i Skövde regionen. Näringar med kreativt skapande aktörer är en allt viktigare sektor och Skövde ska vara ett kreativt kraftfält för innovationsdriven tillväxt.

Mångfald. Skövde är ett mångkulturellt samhälle. För att ta tillvara på mångfaldens kreativa potential fyller olika mötesplatser och verksamheter inom kultur och fritidsområdet en viktig roll.

Samhällsbyggande. Kultur- och fritidslivet stärker möjligheterna för människor att bli delaktiga och aktiva i civilsamhället. Samverkan med andra aktörer, inte minst den ideella sektorn, är viktig för ett socialt hållbart samhälle.

Sammanhållande. Tillsammans bildar alla de möjligheter till möten som erbjuds via kommunens försorg, föreningar och andra aktörer, en systemövergripande kraft som håller ihop samhället i en tid då andra krafter kan dra isär.

Folkhälsa. Forskning har påvisat ett tydligt samband mellan kultur, idrott och folkhälsa. Kultur- och idrottsupplevelser kan ge nya perspektiv och utmaningar och därmed bidra till ett djupare livsinnehåll och känsla av sammanhang.

Egenvärde. Kultur- och fritidsverksamheter är också oberoende av dessa positiva effekter och har ett egenvärde.

Kultur- och fritidsliv har en systemövergripande kraft. Det innebär att den påverkar merparten av kommunens verksamheter och därmed både angår och gynnar hela kommunen.

”Kultur är en genomgripande dimension som genomsyrar hela ekonomin, kultur skapar mervärde och utgör själva basen av den övergripande värdeproduktionskedjan. I den moderna kunskapsekonomin har kulturen en särskilt viktig roll för att åstadkomma innovation och kreativitet.”

**Luigi Sacco, Kultur 3.0
Konst, delaktighet, utveckling**

”Jag menar att det ideella arbetets betydelse inbegriper centrala föreställningar om samhället och vad det betyder för människan, vilket gör det till ett lämpligt sätt att förstå människors samhällssyn.”

**Johan von Essen,
doktor i socialvetenskap**

4. Fokusområden

4.1 Tillsammans – för ett socialt hållbart Skövde

Kultur- och fritidslivet ska bidra till ett socialt hållbart samhälle som kännetecknas av människors upplevelse av att vara inkluderade i samhällslivet. För att värna människors inkludering ska vi:

- Ha ett aktivt och kritiskt förhållningssätt till begreppet ”alla”.
- Ha god tillgång till olika mötesplatser och främja vidgat deltagande.
- Verka tillsammans med föreningsliv och andra aktörer i samhället.
- Verka för att kultur- och fritidsföreningar tar ett ökat socialt ansvar.
- Stödja utvecklingen av självorganisering i samverkan med föreningar och folkbildningen.
- Låta de kulturella uttrycken vara en kanal för den demokratiska debatten.
- Främja en god och jämlik folkhälsa.

En kommun har stora möjligheter att påverka förutsättningarna för god folkhälsa genom att förbättra människors livsvillkor (de förhållanden som omger individen) och livsmiljö (både den fysiska och den psykosociala).

**Folkhälsopolitiskt program
Skövde kommun mandatperiod 2015–2018**



Alla

Allas möjligheter till en utvecklande fritid och olika kulturella uttryck ska värnas. Det kräver ett aktivt och kritiskt förhållningssätt till begreppet ”alla”, för att detta inte bara ska innefatta dem vi vanligtvis tänker på som våra aktiva utövare och/eller besökare. Dessutom krävs medvetenhet om intersektionalitet, vilket betyder att ingen grupp är homogen och att varje människa är en del av flera olika grupper.

Möjligheten att delta i rekreation, upplevelser och motion/idrott på egna villkor, både spontant och organiserat, ska vara självklar. Denna bredd erbjuds alla åldrar och bidrar till sänkta trösklar vilket kräver medvetenhet om fördelningen av offentliga resurser.

Roller

Det ska finnas möjlighet att anta olika roller; som arrangör, utövare och/eller publik. Detta kräver fokus på delaktighet och inflytande. Kommunen erbjuder utrymme för utövande av idrott och kultur genom både bredd och spets samt som amatör och professionell.

Möten

Människors möjlighet att mötas är grundläggande i byggandet av social hållbarhet. Vi ska erbjuda mötesplatser genom att det offentliga rummet är tillgängligt för alla. Mötesplatserna ska vara trygga och tillgängliga socialt, ekonomiskt, språkligt och fysiskt. Miljöer som stimulerar möten ska erbjudas. Där människor får mötas i nya konstellationer finns en grogrund för innovation. Kultur och fritid ska vara viktiga integrerande krafter i civilsamhället där människor med olika bakgrund möts kring gemensamma intressen.

En viktig förutsättning för människors hälsa är att få möjligheten att ingå i sociala sammanhang. Tillsammans med föreningslivet erbjuds forum för samspel, både pretensionslösa och prestationsfokuserade.

Barn och unga

Barn och unga ska ges utrymme att utveckla sin fantasi och kreativitet. Närhet till platser för lek och kreativitet är särskilt viktig för denna grupp. Goda vanor som ung följer med in i vuxenlivet. Att våra unga mår bra lägger grunden för vårt samhälle. Barn och ungdomar i Skövde kommun ska vara delaktiga, ha inflytande och makt att påverka sin egen vardag och samhällets utveckling.

Äldre

Med medvetenhet om att äldre är en heterogen grupp, både i ålder och socioekonomiska förutsättningar, ska kultur och fritid främja ett aktivt och hälsosamt åldrande för Skövde kommuns invånare.

1. Konventionsstaterna erkänner barnets rätt till vila och fritid, till lek och rekreation anpassad till barnets ålder samt rätt att fritt delta i det kulturella och konstnärliga livet.

2. Konventionsstaterna skall respektera och främja barnets rätt att till fullo delta i det kulturella och konstnärliga livet och skall uppmuntra tillhandahållandet av lämpliga och lika möjligheter för kulturell och konstnärlig verksamhet samt för rekreations- och fritidsverksamhet.

Artikel 31, FN:s Barnkonventionen

4.2 Kunskapsutveckling och arbete – Det livslånga lärande

Kultur- och fritidslivet ska bidra till det livslånga lärandet som är en förutsättning för demokrati, hållbarhet i arbetslivet och personlig utveckling. För att stimulera detta ska vi:

- Främja kreativitet och nya idéer som uppstår i mötet mellan människor.
- Skapa förutsättningar för det informella lärandet.
- Samverka kring kreativa näringar.
- Samverka tillsammans med folkbildningen.
- Öka internationaliseringen.

Det internationella arbetet syftar till att motverka främlingsfientliga stämningar och öka förståelsen för olika kulturformer. Utvidga Västra Götaland som gränsland och mötesplats till att omfatta hela världen.

Kulturstrategi för Västra Götaland 2012-



Kreativitet och lärande

Kreativitet och nya idéer uppstår i mötet mellan människor med olika bakgrund och i gränsytan mellan olika kunskapsområden. På fritiden ska både det informella och det formella lärandet uppmuntras och stimuleras. Vi lär genom våra erfarenheter och upplevelser. Skövde kommun ska synliggöra kulturens och fritidens roll i det livslånga lärandet.

Kreativa näringar

Skövde kommun ska sträva efter att ge goda förutsättningar för kreativa näringar genom att stimulera utövaras möjlighet att verka professionellt. Kreativa näringar bygger på en koppling mellan kreativitet, kultur och näringsliv och skapar utveckling och tillväxt.

Mångfald

Skövde kommun ska samverka med andra parter för att vara drivande kring frågor gällande tillgänglighet, normkritik, jämställdhet, jämlikhet och mångfald.



Det finns sju diskrimineringsgrunder som omfattas av lagen: Kön, könsöverskridande identitet eller uttryck, etnisk tillhörighet, religion eller annan trosuppfattning, funktionsnedsättning, sexuell läggning och ålder

Diskrimineringsombudsmannen

4.3 Attraktiva boendemiljöer – stad och landsbygd

Kultur- och fritidslivet ska bidra till att våra boendemiljöer upplevs som attraktiva. Det gör vi genom att:

- Stärka våra olika bostadsområdens identitet.
- Vara en del av utvecklingen av den lokala demokratin och i områdesutveckling.
- Arbeta för både en levande landsbygd och en aktiv stadskärna genom att erbjuda mötesplatser för kultur- och fritidsaktiviteter.

Livsmiljöer

Möjligheten till delaktighet ligger till grund för lokal områdesutveckling och är en viktig del av samhällsbyggandet. Det möjliggör en levande landsbygd och en aktiv stadskärna. Vid planeringen av nya områden ska kultur- och fritidsperspektivet vara med i processen från start för att skapa ett funktionellt och attraktivt område.

Varje område behöver sin historia och ska upplevas ha god kvalitet. Det ska finnas utrymme för möten och kreativitet med fokus på barn, ungdomar och äldre för att skapa en inkluderande känsla och motverka utanförskap. Social hållbarhet utifrån aspekter som rör boendemiljöer handlar om att området ger en känsla av trygghet och individens möjlighet till delaktighet, inflytande och social inkludering.

Idrottsrörelsen erbjuder en motkraft till den fysiska inaktivitet som är en av de stora riskfaktorerna i dagens samhälle. Att skapa ett livslångt intresse för daglig fysisk aktivitet, motion och friluftsliv är det absolut främsta bidraget från idrottsrörelsen för att minska sjukdomar. Även den psykiska hälsan och livskvaliteten skulle förbättras. Här finns en utvecklingspotential genom att främja ett starkt föreningsliv och utveckla bredd och motionsaktiviteter som når nya och ännu fler grupper.

Idrott hela livet Strategisk plan för idrottsrörelsens folkhälsoarbete

”Kultur är demokratins immunförsvar”

**Stina Oscarson, dramatiker och
samhällsdebattör (f.d. chef radioteatern)**

4.4 Natur och miljö – förutsättning för livskvalitet

Kultur- och fritidslivet ska bidra till god livskvalitet med möjligheter till aktivitet, upplevelser och rekreation. Därför ska vi:

- Ta tillvara våra kulturmiljöer.
- Tillgängliggöra vår natur.
- Utveckla Skövde som besöksmål, såväl sommar som vinter.
- Stimulera till spontanidrott och till motion.

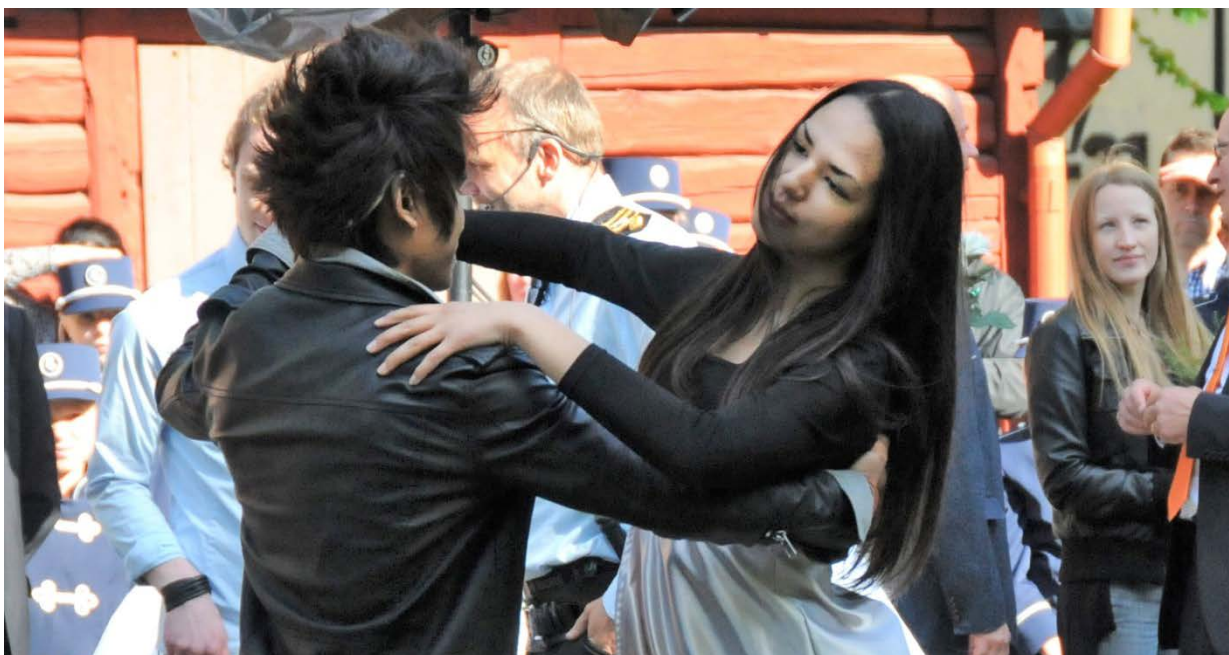
Livskvalitet

Skövde kommun ska värna historien för att skapa förståelse för vårt arv. Det hjälper oss att sätta vår lokalhistoria i ett större sammanhang och få förståelse för vår nutid och framtid. Våra bygdegårdar är mötesplatser som knyter an till vår historia. Vi har tillgång till en rik natur och skyddsvärda naturmiljöer som ger förutsättning för ett aktivt liv med möjligheter till upplevelser och rekreation. Genom att värna vår miljö främjar vi människors hälsa och tar tillvara på våra kulturmiljöer och de kultur- och fritidshistoriska värdena.



Vi ska värna den vackra naturen i hela Skövde regionen. Närheten till naturen berikar och ska erbjuda möjlighet till rekreation och ett hälsosamt liv.

Vision Skövde 2025



4.5 Varumärket Skövde!

Kultur- och fritidslivet ska bidra till att definiera kommunen som sammanhang och stärka Skövdes varumärke. Därför ska vi:

- Ta tillvara Skövdes tillgångar.
- Ta tillvara Skövdes ambassadörer och verka för att det blir fler.
- Verka för att kultur- och idrottsevenemang förläggs till Skövde.

Tillväxtfaktor

I kombination med möjligheter till arbete och bostad är kultur- och fritidsutbudet av stor betydelse för val av inflyttning till kommunen. Skövde har flera tillgångar som stärker varumärket Skövde. Billings fritidsområde, Arena Skövde och Skövde kulturhus, är några exempel. Ett annat exempel är Skövdes rika föreningsliv. Forskning kring svenskars kultur- och fritidsvanor visar att ett rikt kultur- och fritidsliv är en viktig tillväxtfaktor. Ett stort utbud och kreativa invånare lockar till sig fler kunskapsintensiva människor, vilket i sin tur leder till entreprenörskap, nya investeringar och företag. Ett brett kultur- och fritidsutbud gynnar också besöksnäringen och höjer en kommuns image.

Vi ska arbeta för att det byggs upp erkända spetskompetenser som lockar nyetableringar till Skövde-regionen.

Vision Skövde 2025

4.6 Regionen – Skövde är dragloket

Kultur- och fritidslivet ska bidra till att förstärka vår roll som attraktiv centralort.

Därför ska vi:

- Samarbeta med olika aktörer i Skövde-regionen.
- Vara en aktiv och tydlig aktör i Västra Götaland.

Sammanhang

Skövde är dragloket i Skaraborg, men är beroende av utvecklingen i en större omvärld både regionalt, nationellt och internationellt. Samarbetet med Västra Götalandsregionen ska präglas av öppenhet och vilja. Tillsammans ska vi verka för ökad demokrati med tillgänglighet och mångfald som motor för Skövdes attraktivitet och utveckling.

