

Markanvändningskarta

Till översiktsplanen hör denna markanvändningskarta. Den visar hur kommunen har planerat att marken ska användas långsiktigt. Bostäder, verksamheter, handel, högskola, grönområden och så vidare. Du kan läsa i teckenförklaringen vad de olika färgerna illustrerar. Några av de större utvecklingsområdena har vi här valt att peka ut med hjälp av textbubblor. Du kan läsa ÖP2025 i sin helhet på www.skovde.se/oversiktsplan

Norra Ryd

Område för etablering av verksamheter. Utbyggnad kommer ske etappvis.

Norrmalms och Stallsikens handelsområden

Skövde har tre handelsområden, City (stadskärnan), Norrmalm och Stallsiken. Dessa ska bibehållas och vidareutvecklas. Här ska detaljhandeln fortsätta att växa.

Billings friluftsområde

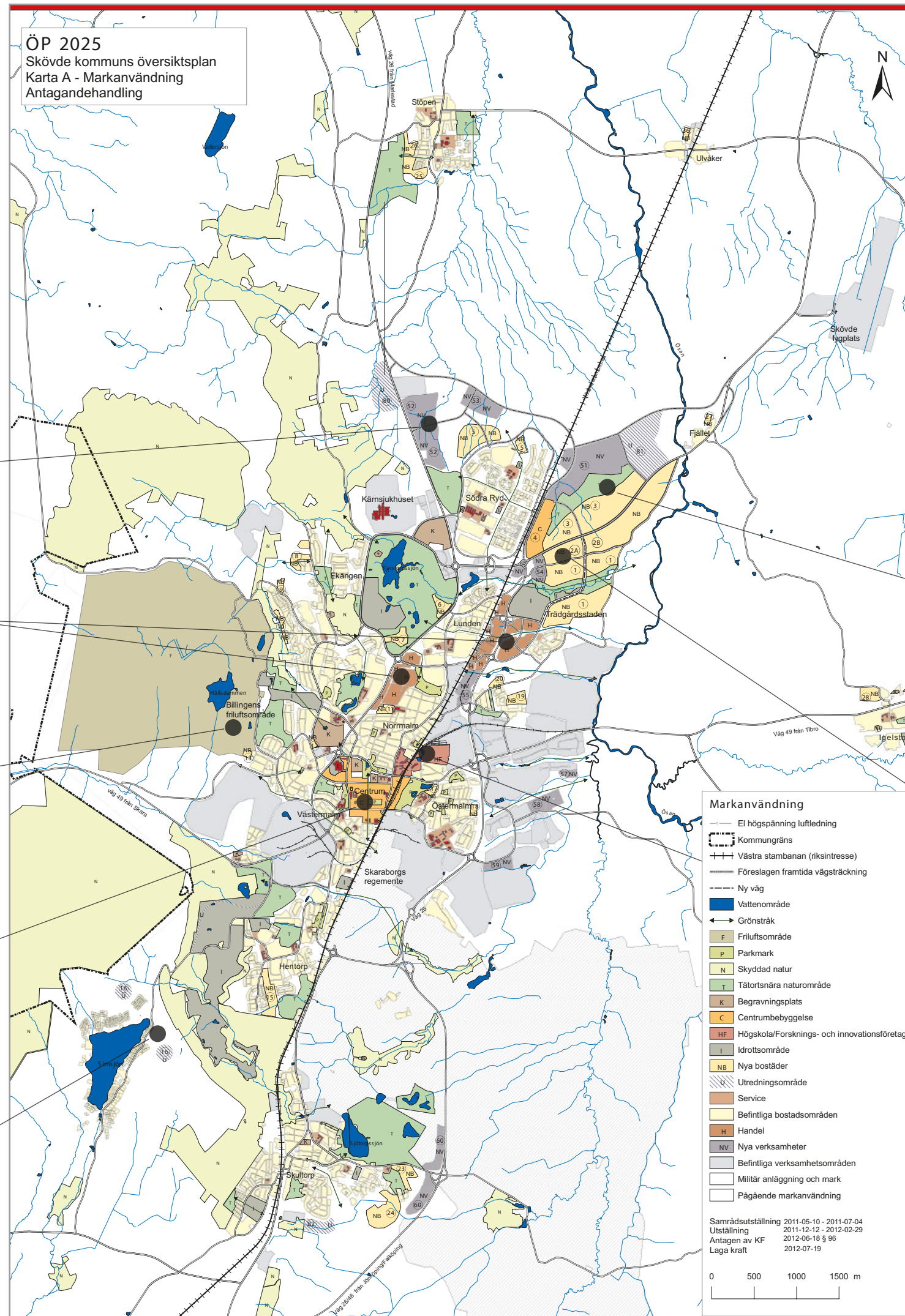
Billings friluftsområde har med sitt stora utbud och många möjligheter stora kvaliteter. Området ska bibehållas och utvecklas som fritids- och rekreationsområde.

Centrum

Centrala Skövde består av stadskärnan och områdena i närheten av kärnan. Stadens centrum innehåller bostäder och andra funktioner, bland annat utgör det ett av Skövdes tre handelsområden. Ett fördjupningsarbete ska göras för centrala Skövde, bland annat för att titta på möjligheterna till förtätningar i staden.

Utredningsområde

Förutsättningarna för en större byggnation av nya bostäder i Simsjöområdet ska utredas. Detta ska göras i ett separat arbete. Utredningen ska bland annat visa vilka möjligheter och vilka begränsningar som finns.



Skövde kommun



Stadsskogen

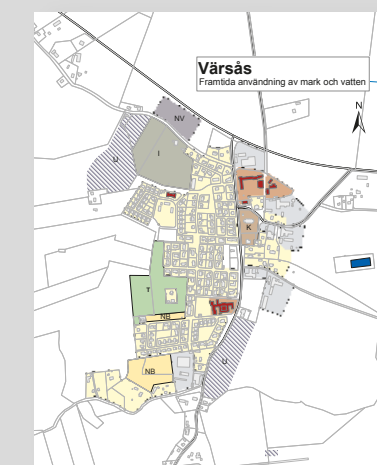
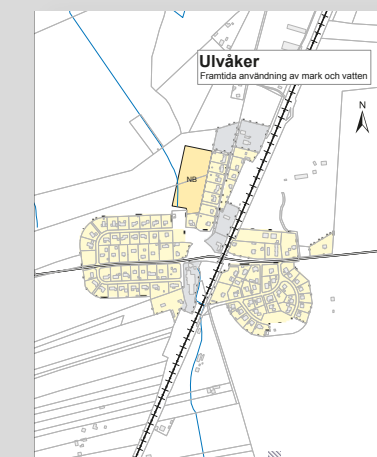
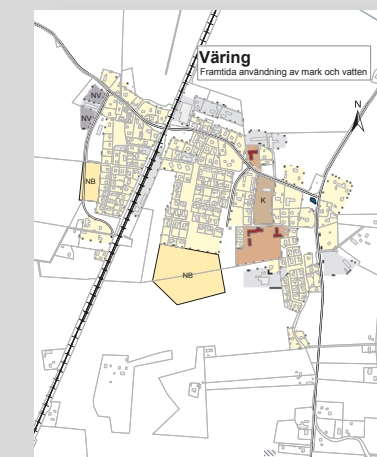
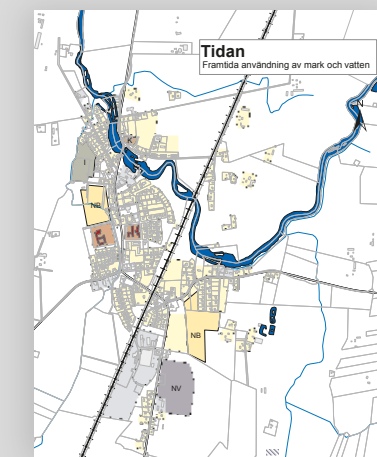
Stadsskogen utgörs av ett större område som kommer att inrymma bostäder i olika former, verksamheter, ett lokalt centrum, grönområden samt nya trafiklösningar. Området ska planeras mer i detalj i ett kommande fördjupningsarbete.

Trädgårdsstaden

Bostadsområde med en blandad bebyggelse i form av radhus, parhus, flerbostadshus och friliggande villor. Här planeras förskola samt grundskola för de lägre åldrarna.

Högskola/Forsknings- och innovationsföretag

Utvecklingsområde för Högskolan, Gothia Science Park och växande småföretag.



Några strategiska mål i ÖP2025

- I Vision Skövde 2025 är regionsarbetet ett av de prioriterade utvecklingsområdena. Skövde kommun ska förstärka rollen som attraktiv centralort och verka för att skapa en större, gemensam arbetsmarknadsregion, arbeta för en utveckling av infrastrukturen och vara en aktiv och tydlig aktör i Västra Götaland.
- Utmed stambanans hela sträckning genom kommunen ska mark reserveras för ett eventuellt tredje spår.
- För en långsiktig hållbar utveckling ska befintlig infrastruktur utnyttjas så effektivt som möjligt.
- Vid planering av nya områden bör tillgängligheten för samtliga trafikslag särskilt beaktas. Samhällsplaneringen ska stödja ett förändrat beteende som är hållbart på lång sikt.
- Vid planering av nya områden ska framkomligheten för kollektivtrafiken beaktas.
- Det är av största vikt att Resecentrumets förutsättningar och framtida behov beaktas och tas tillvara. Resecentrum har en avgörande funktion för Skövdes fortsatta utveckling.
- Vi ska skapa attraktiva boendemiljöer som är anpassade efter människors olika intressen och behov.
- Närheten till grönska, attraktiva naturområden och naturreservat är en av Skövdes starkaste tillgångar för att skapa attraktiva boendemiljöer.
- Grönområdena måste förvaltas, vårdas och vidareutvecklas på ett sådant sätt att Skövdes karaktär bevaras och förstärks.
- Det är viktigt att i samhällsplaneringen beakta och planera för sådana åtgärder som stärker det hälsofrämjande i de livsmiljöer där vi bor, arbetar och tillbringar större delen av vår fritid.
- Tillgänglighet är en generell samhällsbyggnadsfråga som berör alla. Skövde kommun ska främja en utveckling som skapar goda förutsättningar för alla oavsett funktionsnedsättning att bo, arbeta, röra sig fritt och verka i samhället.
- Vid planeringen av nya bostadsområden, och även vid annan planläggning, ska tillgång till förskola och grundskola beaktas.
- Ett rikt utbud av kultur- och fritidsaktiviteter är viktiga framgångsfaktorer för nya kommuninvånare och bidrar till Skövdes attraktivitet. För fortsatt utveckling av Skövde som mötesplats och som en bra plats för ungdomar är tillgången på lokaler och andra anläggningar viktiga.
- Billingens fritidsområde ska bibehållas och utvecklas som fritids- och rekreationsområde.
- Skövde ska år 2050 inte bidra med några nettoutsläpp av växthusgaser till atmosfären.
- Utsläppen av växthusgaser från Skövde kommun år 2020 bör per invånare vara 40 procent lägre än utsläppen år 1990.
- Skövde ska fortsätta växa som handelsstad med ytterligare och kompletterande detaljhandel. Skövde ska ha tre handelsområden; City (stadskärnan) och de två halvexterna handelsområdena Norrmalm och Stallsiken.

Vem har beslutat om vår översiktsplan?

Översiktsplanen utgår från Vision Skövde 2025. Den är framtagen i en demokratisk process och antogs av kommunfullmäktige i juni 2012. Processen är offentlig och bygger på en

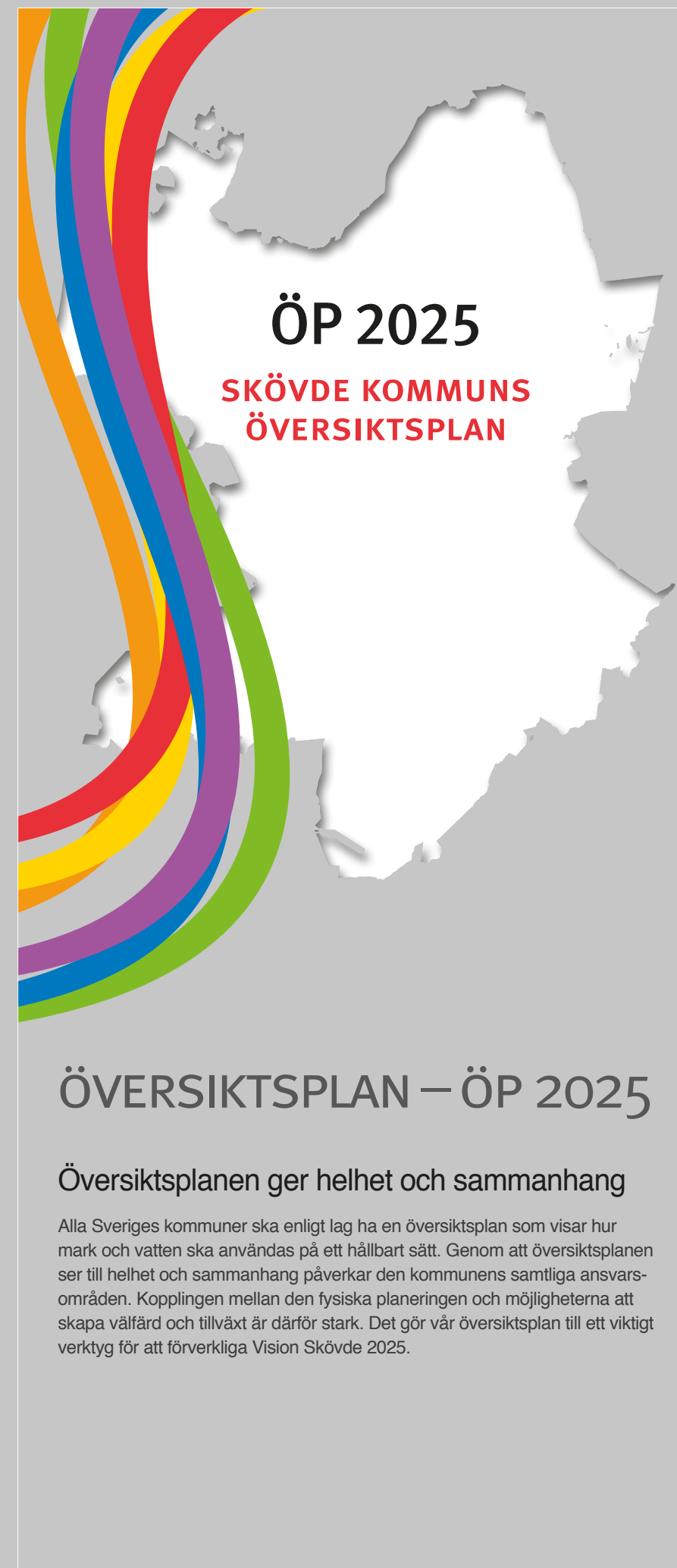
dialog med många interna och externa aktörer. Vid flera tillfällen presenteras förslagen offentligt så att allmänheten har möjlighet att komma med synpunkter.

Bra att känna till!

- **Översiktsplanen ÖP 2025 ser till helhet och sammanhang och berör kommunens samtliga ansvarsområden.**
- **Den ger ett långsiktigt underlag för beslut och kopplar den fysiska planeringen till välfärd och tillväxt.**
- **Den är framtagen i en demokratisk process och antogs av kommunfullmäktige i juni 2012. Till planen hör en miljökonsekvensbeskrivning**
- **Du hittar ÖP 2025 i sin helhet på www.skovde.se/oversiktsplan**



Ett verktyg för förverkligande
av Vision Skövde 2025



Vi har en plan för vad vi gör

God samhällsplanering kräver att vi tar hänsyn till alla olika aspekter av samhället och att vi alltid sätter människan i centrum. Skövde kommuns översiktsplan ÖP 2025 berör därför

allt från byggande, kommunikationer och miljö till folkhälsa, sociala villkor och jämställdhet med perspektivet att Skövde har vuxit till 60 000 invånare år 2025.

Vad har vi för nytta av den?

Översiktsplanen syftar till att få alla pusselbitar på rätt plats och skapa en sammanhållen helhetsbild av Skövde. Det handlar, kort sagt, om att alltid ha en plan för vad vi gör. Det centrala är att översiktsplanen ger oss ett långsiktigt och allsidigt underlag för beslut.

Den är både strategisk och vägledande för vardagsbeslut i plan- och byggärenden. Den hjälper oss att tänka efter i god tid före, skapar beredskap för det oplanerade och bidrar till ett hållbart samhälle med en god kommunal ekonomi.

Översiktsplanen skapar förutsättningar

- Planen ger en helhetsbild och struktur för ett långsiktigt hållbart samhälle.
- En god samhällsplanering som visar vägen för framtida utveckling och expansion är en förutsättning för att svara upp mot behov och nå uppsatta mål och visioner. Översiktsplanen tar ansats i Vision Skövde 2025 där kommunen anger färdriktningen för Skövdes fortsatta utveckling.
- Översiktsplanen bidrar till att skapa förutsättningar för ökad tillväxt och bidrar till att nå Vision Skövde 2025 och de prioriterade utvecklingsområdena.
- ÖP 2025 ger en planberedskap för minst 60 000 invånare. Tyngdpunkten på nya områden för byggnation ligger i Skövde centralort, men även i övriga tätorter finns en markberedskap för nya bostäder.
- Nya områden skapar förutsättningar för nya och växande verksamheter samt för nya bostäder.
- Högskolans möjligheter att växa, liksom Gothia Science Parks möjligheter, skapas genom att närliggande markområden reserveras för verksamheter med utbildning, forskning och innovationsföretag.
- Planförslaget skapar förutsättningar för en fortsatt positiv utveckling av handeln i Skövde.
- Skövde är ett kommunikationscentrum i Skaraborg vilket ställer krav på god framkomlighet för alla trafikslag. En mycket viktig faktor är därför att beakta, planera och skapa fortsatta utvecklingsmöjligheter för Resecentrum.