

Innehållsförteckning

Sida

KSAU § 200/17 Rapport utveckling Skövde kulturhus (Programförklaring uppdrag nr 9)	3
KSAU § 201/17 Delfinansiering projekt ASSAR Industrial Innovation Arena.....	5
KSAU § 202/17 Svar på medborgarförslag gällande utbyggnaden av Billingskolan och tillgång till parkeringsplatser.....	8
KSAU § 203/17 Svar på medborgarförslag om belysning i parken utmed Gustav Adolfs gata på Norrmalm	10
KSAU § 204/17 Svar på medborgarförslag om att inte avverka skog där medborgare cyklar, rider och plockar svamp i Våmskleven	12
KSAU § 205/17 Detaljplan för Dalvägens förskola, granskningsbeslut	14
KSAU § 206/17 Detaljplan för kv Runskriften (Kavelbro), samrådsbeslut	18
KSAU § 207/17 Detaljplan för kv Runskriften (Kavelbro), behovsbedömning	21
KSAU § 208/17 Detaljplan för Hene 22:3 i Skultorp, uppdragsbeslut	24
KSAU § 209/17 Yttrande Utmaningar för ett hållbart Västra Götaland - förslag till regionalt åtgärdsprogram för miljömålen 2017-2020	26
KSAU § 210/17 Remiss Utställning Översiktsplan 2017-2030, Falköpings kommun.....	32
KSAU § 211/17 Yttrande över betänkandet Nästa steg? - Förslag för en stärkt minoritetspolitik (SOU 2017:60).....	34
KSAU § 212/17 Svar på motion om en omlastnings- och distributionscentral	36
KSAU § 213/17 Svar på motion angående fler och bättre badmöjligheter i Skövde	38
KSAU § 214/17 Köp av fastigheten Skövde 5:104	40
KSAU § 215/17 Mark för flerbostadshus på Torggatan i Timmersdala	43
KSAU § 216/17 Ansökan om markanvisning, Sleipner 3	45
KSAU § 217/17 Skövde kommuns Miljöpris 2017.....	47
KSAU § 218/17 Beslut om remiss - Policy för säkerhet och beredskap	48
KSAU § 219/17 Yttrande över promemorian Nya skatteregler för företagssektorn	50
Information	53

Plats och tid KS-salen, 2017-09-20 kl. 8:30-10:30

Beslutande

Ulla-Britt Hagström (L), ordförande

Paula Bäckman (C)

Christer Winbäck (L)

Johan Ask (S)

Robert Ciabatti (S)

Övriga deltagande

Karin Grunselius, sekreterare

Tomas Fellbrandt, kommundirektör

Camilla Arvidsson, stabssekreterare

Bas Thijssen, finanscontroller

Annelie Nyman, redovisningschef

Tobias Carlgren, stadsjurist

Eva Nilsson, tf. Kommunikationschef

Karl Alexandersson, sektorschef

Utses att justera

Robert Ciabatti (S)

Underskrifter

Sekreterare

Paragrafer §200/17-

§219/17

Ordförande

.....
Karin Grunselius

Justerande

.....
Ulla-Britt Hagström (L)

.....
Robert Ciabatti (S)

ANSLAG/BEVIS

Protokollet är justerat. Justeringen har tillkännagivits genom anslag.

Instans

Kommunstyrelsens arbetsutskott

Sammanträdesdatum

2017-09-20

Justeringsdatum

2017-09-21

Anslagsdatum

2017-09-21

Överklagningstid
t o m

2017-10-13

Förvaringsplats
för protokollet

Skövde Stadshus

Underskrift

.....
Karin Grunselius

KSAU § 200/17**Rapport utveckling Skövde kulturhus (Programförklaring uppdrag nr 9)**

KS2015.0516

Behandlat av	Datum	Ärende
1 Kommunstyrelsens arbetsutskott	2017-09-20	200/17

Förslag till beslut

Kommunstyrelsen beslutar att notera att uppdrag nr. 9 i Programförklaring för Skövde mandatperioden 2015-2018 är slutfört.

Kommunstyrelsen beslutar att ge kommundirektören i uppdrag att ta fram en kostnadsberäkning för utveckling av kulturhuset. Underlaget ska vara klart till budgetarbetet inför budgetperioden 2019-2021.

Kommunstyrelsen beslutar att ge kommundirektören i uppdrag att ta fram kostnadsberäkningar för övriga föreslagna investeringsåtgärder av kulturhuset i enlighet med framtagna rapporter. Underlagen ska vara klara under nästa mandatperiod.

Bakgrund

I samband med att Programförklaring för Skövde mandatperioden 2015-2018 beslutades om ett uppdrag att utreda Skövde kulturhus framtida utveckling. Uppdraget formulerades "Ta fram förslag på hur Skövde kulturhus bör utvecklas för att ha fortsatt lyskraft och bidra till Skövdes utveckling och tillväxt. Redovisning ska ske till kommunstyrelsen under år 2017".

En utredning har genomförts i syfte att få en långsiktig målbild för hur Skövde kulturhus ska utvecklas som mötesplats och lokal för olika verksamheter och event.

Skövde kulturhus är Sveriges första kulturhus och invigdes år 1964. Skövde kulturhus ses av många som en av Skövdes viktigaste, vackraste och mest uppskattade byggnader. Huset skyddas av byggnadsregler som innebär restriktioner kring vad som är möjligt att förändra. Det gäller framförallt fasaden. Vad gäller själva verksamheterna som finns i Skövde kulturhus föreslår utredningen att de olika verksamheterna i huset samlas ihop mer och verkar

utifrån tydliga målbilder och strategier. Det finns också goda möjligheter att göra yteffektiviseringar för att få plats med fler verksamheter.

Utredningen föreslår att vissa investeringar genomförs under perioden fram till år 2030. Bland annat så förslås att kulturhuset utvecklas och att entréer och skyltning förbättras.

Handlingar

TU Rapport utveckling Skövde kulturhus (Programförklaring uppdrag nr 9)

Rapport Skövde kulturhus 2030

Skickas till

Kultur- och fritidsnämnden

Kultur- och fritidschef Katarina Strömberg

Fastighetschef Ingemar Linusson

KSAU § 201/17**Delfinansiering projekt ASSAR Industrial Innovation Arena**

KS2016.0280

Behandlat av	Datum	Ärende
1 Kommunstyrelsens arbetsutskott	2017-09-20	201/17

Förslag till beslut

Kommunstyrelsen beslutar att finansiera projekt ASSAR Industrial Innovation Arena med totalt 4 500 000 kr fördelat på tre år, 2018-2020. Medel tas ur kommunstyrelsens utvecklingsmedel.

Bakgrund

ASSAR är ett samverkansprojekt med IDC West Sweden, Gothia Innovation och Högskolan i Skövde som ingående parter i nära samarbete med de båda Volvoföretagen. ASSAR Industrial Innovation Arena är en del av den innovationsmiljö som utgörs av Högskolan i Skövde och Gothia Science Park. Initiativet startades i juni 2014 under arbetsnamnet "Kunskapsdriven industri" och tog sin utgångspunkt i att stärka kringliggande tillverknings- och teknikföretags konkurrenskraft, genom att säkerställa och öka tillgången till forskningsresultat med stark industrinytta.

Syftet med ASSAR Industrial Innovation Arena är att på regional nivå möta de globala trenderna och dess utmaningar som finns identifierade i Smart industri och Made in Sweden 2030, genom att samtliga aktörer sätter en gemensam agenda kring de utvecklingsområden som måste prioriteras.

Projektet löper 2018-2020 och drivs av Thomas Nilsson, IDC.

Målsättningen är att integrera befintliga strukturer och verksamheter för kompetensutveckling, forskning, utveckling och innovation och erbjuda tillverknings- och teknikföretag en innovationsmiljö i världsklass.

22. Finansiering				
I tabellen för finansiering nedan redovisas de medel som finansiärer, såväl offentliga som privata, planerar att bidra med för att täcka de kostnader som specificerats under punkt 21. Detta innefattar även det sökta stödet från Västra Götalandsregionen. Finansieringen ska, förutom per år, fördelas utifrån om det är kontant- eller direktfinansiering. I posten privat finansiering ingår utöver kontanta medel även eventuella förväntade projektintäkter (t ex deltagaravgifter). Eventuella privata bidrag i annat än pengar specificeras i beräkningsunderlaget till projektbudgeten (punkt 23).				
Finansiärer – typ av finansiering	År 2018	År 2019	År 2020	Totalt
Offentlig kontantfinansiering				
Skövde kommun	1 484 888	1 499 900	1 515 212	4 500 000
Västra Götalandsregionen	4 949 628	4 999 666	5 050 706	15 000 000
Skaraborgs kommunalförbund	2 474 814	2 499 833	2 525 353	7 500 000
ERUF	4 962 714	5 012 885	5 064 060	15 039 659
				0
				0
Offentlig direktfinansiering T ex arbetsinsats och lokaler				0
				0
				0
				0
				0
				0
Total offentlig finansiering	13 872 044	14 012 284	14 155 331	42 039 659
Privat kontantfinansiering				0
				0
				0
Privat direktfinansiering T ex ideellt arbete				0
				0
Total privat finansiering	0	0	0	0
Summa total finansiering	13 872 044	14 012 284	14 155 331	42 039 659

Finansiering

Finansieringen är avstämd med ekonomichefen.

Handlingar

TU ASSAR Industrial Innovation Arena: Sveriges viktigaste mötesplats för framtidens industri

170911 Ansökan om medfinansiering ASSAR Industrial Innovation Arena

170911 Ansökan om projektstöd till Västra Götalandsregionen.pdf

170911 Externa aktiviteter och övergripande budget personalkostnader - ASSAR

Skövde kommun

Kommunstyrelsens arbetsutskott

Sammanträdesprotokoll

Sammanträdesdatum

2017-09-20

7(53)

Skickas till

Thomas Nilsson VD, IDC

Rogher Selmosson, sektorschef

KSAU § 202/17**Svar på medborgarförslag gällande utbyggnaden av Billingskolan och tillgång till parkeringsplatser**

KS2016.0441

Behandlat av	Datum	Ärende
1 Kommunstyrelsens arbetsutskott	2017-09-20	202/17

Förslag till beslut

Kommunstyrelsen beslutar att avslå medborgarförslaget.

Bakgrund

Elisabeth Carlbo har i samband med att beslut fattades om utbyggnad av Billingskolan skickat in ett medborgarförslag om att fler parkeringsplatser för personal och besökare ska byggas vid skolan. Ett av motiven för detta skulle vara att stärka rollen som attraktiv arbetsgivare.

Kommunen är inte skyldig att tillhandahålla eller erbjuda parkering för anställda. På skolorna finns parkeringsplatser, men behov och förutsättningar för parkering ser olika ut på kommunens skolor bland annat beroende på den geografiska lokaliseringen. På Billingskolan finns parkeringsplatser som kan användas av personal. För parkeringsplatser inom skolområdet beslutar rektor. Det är möjligt för rektor att reservera parkeringsplatser för olika personalkategorier eller behov inom skolområdet, men det måste vägas mot andra behov av tillgång till parkeringsplatserna (annan personal, besökare, föräldrar m.m.) och de förutsättningar som är på den enskilda skolan.

Mot bakgrund av detta föreslås avslag till medborgarförslaget.

Handlingar

TU Medborgarförslag gällande utbyggnaden av Billingskolan och tillgång till parkeringsplatser

Medborgarförslag gällande utbyggnaden av Billingskolan

Skövde kommun

Kommunstyrelsens arbetsutskott

Sammanträdesprotokoll

Sammanträdesdatum

2017-09-20

9(53)

Skickas till

Sektor samhällsbyggnad

Förslagsställaren

KSAU § 203/17**Svar på medborgarförslag om belysning i parken utmed Gustav Adolfs gata på Norrmalm**

KS2017.0155

Behandlat av	Datum	Ärende
1 Kommunstyrelsens arbetsutskott	2017-09-20	203/17

Förslag till beslut

Kommunstyrelsen beslutar att anse medborgarförslaget besvarat.

Bakgrund

Carl Johan Danling har lämnat in ett medborgarförslag om att belysa parken i höjd med Ännagatan utmed Gustaf Adolfs gata för att stärka säkerheten samt göra parken mer estetiskt tilltalande.

Prioritering av vilka lekplatser som bör belysas görs efter att den lekplatsinventering som påbörjats på Gata-Naturenheten slutförts och det totala behovet av upprustningsåtgärder står klart.

Carl Johan Danling har lämnat in ett medborgarförslag på kommunens Facebooksida om att belysa parken som ligger utmed Gustaf Adolfs gata på Norrmalm i. Carl Johan Danling menar att parken skulle upplevas både tryggare och mer estetiskt tilltalande med en rätt genomförd ljussättning.

Gatu-Naturenheten har påbörjat ett inventeringsarbete av de offentliga lekplatserna i kommunen sommaren 2017. Information om lekplatserna läggs ut på kommunens hemsida så att fler besökare hittar till parkerna och för att informera om vilka funktioner som finns på de olika lekplatserna. Den här parken, som i folkmun kallas Solgårdarna, har många lekfunktioner och används flitigt. Närliggande fritidhem går ofta till parken efter skoltid. Belysning har efterfrågats av de som besöker parken frekvent.

<https://www.skovde.se/Trafik--infrastruktur/lekplatser/solgardarna/>

I Skövde har det funnits en tradition att inte belysa lekplatser. Vi ser att barn idag inte är hemma lika mycket under dagtid som de var när parkerna tillskapades en gång i tiden. Den tid som finns att leka i närparken är kvällar och helger.

Motivering av beslut

En prioritering av vilka lekplatser som är i störst behov av belysning bör göras efter att inventeringen av lekplatserna slutförts. De medel som finns att tillgå för belysningsåtgärder är de som finns budgeterade för lekplatsinvesteringar. Då behoven av lekplatsupprustningar i kommunen är stora kan därför endast en begränsad del av resurserna bli aktuella att använda till belysningsåtgärder.

Handlingar

TU Svar på medborgarförslag om belysning i parken utmed Gustav

Adolfs gata på Norrmalm

Medborgarförslag om belysning i parken utmed Gustav Adolfs gata på

Norrmalm

Skickas till

Sektor samhällsbyggnad

Förslagsställaren

KSAU § 204/17**Svar på medborgarförslag om att inte avverka skog där medborgare cyklar, rider och plockar svamp i Våmbskleven**

KS2017.0222

Behandlat av	Datum	Ärende
1 Kommunstyrelsens arbetsutskott	2017-09-20	204/17

Förslag till beslut

Kommunstyrelsen beslutar att avslå medborgarförslaget.

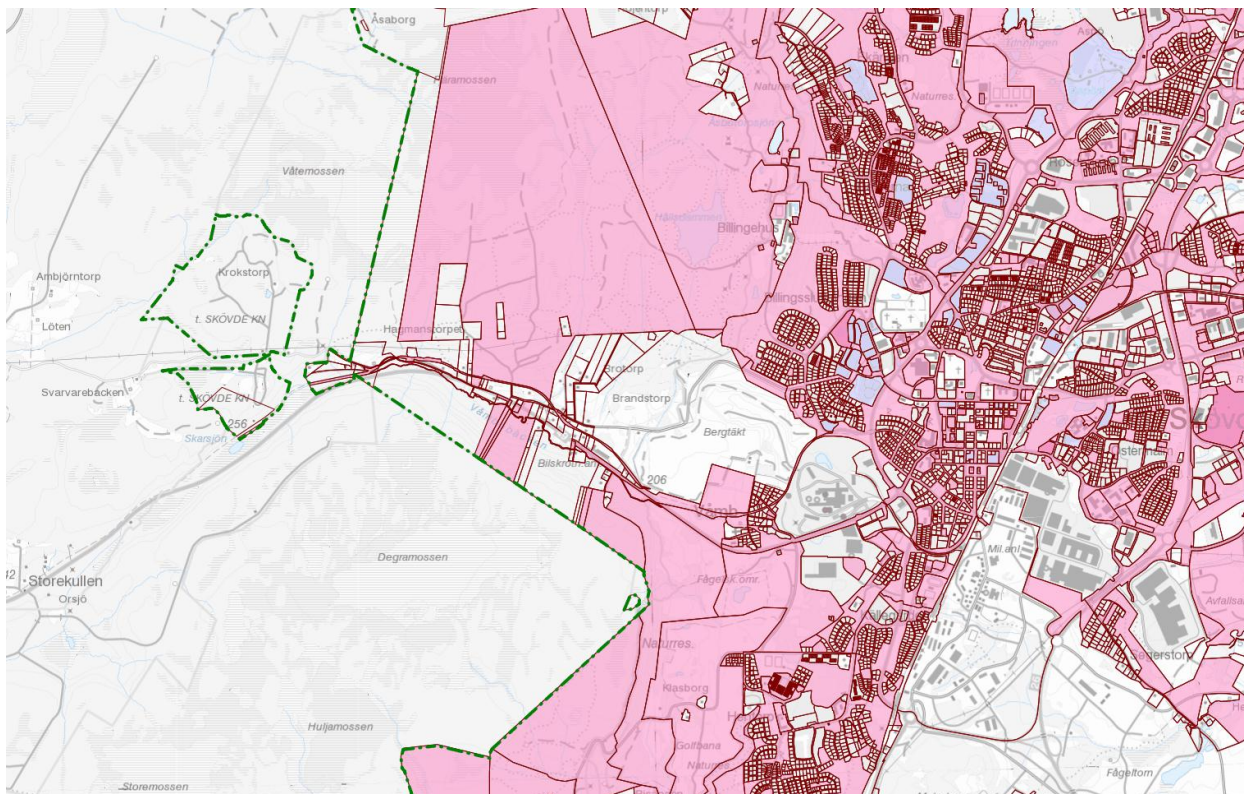
Bakgrund

Det har inkommit ett medborgarförslag där det finns önskemål om att kommunen inte ska bedriva skogsbruk i de skogar vid Våmbskleven, där det finns cykelspår, ridleder eller där man plockar svamp.

Uppdraget att förvalta kommunens skogar innebär att ta till vara på skogens ekonomiska, sociala, kulturella samt dess miljö- och naturvärden. Avvägningen mellan dessa värden görs med hjälp av en Grön skogsbruksplan, som upprättats och antagits, över kommunens skogsinnehav. Där har målbeskrivningar gjorts med vilken inriktning varje område långsiktigt ska skötas. Innan åtgärder utförs görs dessutom en detaljplanering i fält, där bl.a. ovanstående värden inventeras. Därefter sker samråd med alla som berörs av den aktuella avverkningen där det ges tillfälle att inkomma med synpunkter på den planerade åtgärden. Samrådet kan ske i form av möten med intresseorganisationer som t.ex. cykelklubb, orienteringsklubbar, naturvårdsorganisationer m.fl. Dessutom sätts skyltar upp utmed leder, där alla som passerar kan ta del av den planerade åtgärden och inkomma med synpunkter. Först därefter genomförs den planerade åtgärden, ofta med justeringar av åtgärden p.g.a. de synpunkter som inkommit.

Skogsbruksinsatser planeras under de kommande åren i området kring Våmbskleven. I samband med dessa kommer dialog med ovannämnda organisationer föras.

Skövde kommun styr bara över skogsbruket på egenägda fastigheter. I området kring Våmbskleven äger kommunen stora marker, dock inte samtliga fastigheter. Rosamarkerade fastigheter på kartan nedan är kommunägda.

**Motivering av beslut**

Hänsyn till cykling, ridning, svampplockning och andra sociala värden görs redan i och med det sätt kommunen bedriver skogsbruk. Därför krävs inget allmänt stopp för skogsbruk för att säkerställa dessa värden.

Handlingar

TU Yttrande ang Medborgarförslag om att inte avverka skog där medborgare cyklar, rider och plockar svamp i Våmbksleven
Medborgarförslag om att inte avverka skog där medborgare cyklar, rider och plockar svamp i Våmbksleven

Skickas till

Sektor samhällsbyggnad
Förslagsställaren

KSAU § 205/17**Detaljplan för Dalvägens förskola, granskningsbeslut**

KS2017.0063

Behandlat av	Datum	Ärende
1 Kommunstyrelsens arbetsutskott	2017-09-20	205/17

Förslag till beslut

Kommunstyrelsen beslutar att ge sektor samhällsbyggnad i uppdrag att genomföra granskning gällande förslag till detaljplan för Dalvägens förskola.

Bakgrund

Kommunstyrelsen beslutade om planuppdrag för Dalvägens förskola, 2016-02-06 § 22/17.

Kommunstyrelsen beslutade om samråd för Dalvägens förskola 2017-05-29 § 109/17.

Syftet med detaljplanen är att skapa förutsättningar för att etablera en förskola mellan Käpplunda Park och S:ta Birgittas kyrkogård.

Planförslaget innebär att en förskola kan etablera sig i ett centralt läge med plats för ca 180 barn vilket motsvarar ca 9-10 avdelningar. Marken inom planområdet har varit markreservat för S:ta Birgittas kyrkogård. Planområdet är ca 1 ha stor och är relativt plant. Det finns utrymme för 35m² friyta per barn, vilket är en ambition att uppnå i Skövde. Marken innehåller markföroreningar som måste saneras till en nivå för känslig markanvändning. Innan byggnation påbörjas ska en masshanteringsplan tas fram. Prover och analys av kolväten inklusive PAH ska ske i samband med schaktning för förskolebyggnaden.

Sektor service (SSE) inkom den 21 december 2016 med en formell ansökan om att sektor samhällsbyggnad (SSB) påbörjar arbetet med detaljplan för nybyggnad av förskola om minst 8 avdelningar. Bakgrunden är det stora behovet av nya förskoleplatser inom Skövde tätort. SSB har på uppdrag av SSE tidigare studerat lämpliga tomter för nya för- och grundskolor inom Skövde tätort. I det arbetet har ytan mellan Skövdebostäders bostadsområde i Käpplunda Park och befintliga begravningskvarter inom S:t Birgittas kyrkogård bedömts vara lämpligt för en förskola. De främsta argumenten är det centrala läget nära befintliga bostäder med god tillgänglighet till det allmänna vägnätet och kollektivtrafik. Skövde kommun

har fått möjlighet att köpa mark från S:ta Birgittas kyrkogårds markreserv för att etablera en förskola. Med föreslagen ny markanvändning för förskola reduceras kyrkogårdens expansion norrut något. Detta kompenseras dock väl av ett annat område (del av Ryd 15:53) norr om Karstorpsområdet på drygt 15 ha som i ÖP 2025 är föreslagen som ny framtida begravningsplats.

Skövde kommuns översiktsplan (ÖP 2025) anger *begravningsplats* som föreslagen markanvändning inom hela planområdet. Området berörs i huvudsak av detaljplan ST 124 med markanvändningen benämnd som *område för kyrkligt ändamål*. En mindre del av området berörs av DP 631 och ST187 som också reglerar marken för kyrkoändamål.

Förslaget

I planförslaget regleras kvartersmarken för *förskola*. Det innebär att det inte är tillåtet med en skola. En skola bedöms inte lämpligt så nära S:ta Birgittas kyrkogård. Barn i förskoleåldern håller sig till sin inhägnade förskolegård och tar inte i anspråk omgivande ytor utan personal, som äldre barn skulle kunna göra.

Inom området finns det plats med en förskola för ca 180 barn vilket motsvarar 9-10 avdelningar. Den totala byggnadsarean inom kvartersmark regleras till 20% av fastighetsarean för att få plats med tillräckligt med friyta. Planen medger huvudsakligen en byggnation upp till två våningar, en tredje våning tillåts men med högst 400m² i bruttoarea. På den tredje våningen kan exempelvis personal- och teknikrum placeras vilket skulle ge mer utrymme, för barnen, på de övriga våningsplanen. Med hänsyn till angränsande byggnaders volymer och påverkan på skuggor är det inte lämpligt att hela förskolan blir tre våningar hög.

Angöring sker i väster mot Dalvägen. Det är möjligt att ordna två stycken in- och utfarter till planområdet utan att behöva samordna med in- och utfarten till flerbostadshusområdet KåpplundaPark. AB Skövdebostäder vill i dagsläget inte samordna sin in- och utfart till Kåpplunda Park med Dalvägens förskola. Skulle AB Skövdebostäder ändra sig, efter planens laga kraft, så är det planmässigt möjligt att ordna en gemensam utfart.

Enligt den geoteknisk undersökning som genomfördes finns det inget som förhindrar en byggnation. Den miljötekniska undersökningen visar att det finns markföroreningar, främst rödfyr. På plankartan regleras att bygglov inte får ges förrän föroreningarna har avhjälppts genom sanering till nivåer som godkänts av tillsynsmyndigheten för förorenade områden, motsvarande känslig markanvändning.

I planförslaget finns även allmän platsmark som är gatumark. I befintlig detaljplan är området reglerat för kyrkogårdsändamål men där går i verkligheten gång- och cykelväg som ingår i Skövde tätorts gång- och cykelnät.

Området berörs inte av strandskydd.

Framtagandet av planen kommer att ske enligt utökat förfarande då den inte har stöd i ÖP 2025 och bedöms kunna ha ett allmänt intresse.

Planavtal har upprättats med sektor service.

Beslut om antagande beräknas till januari 2018.

Motivering till beslut

Samrådet har ägt rum under från 2017-06-12 till 2017-07-08. Totalt har 13 stycken skrivelser inkommit, varav 9 stycken utan erinran. Inkomna synpunkter har behandlats och bemötts i bifogad samrådsredogörelse. Plankartan har inte ändrats efter samrådet. Endast planbeskrivningen har kompletterats eller justerats.

Nedan redovisas en kort sammanfattning av de större synpunkter och/eller invändningar mot förslaget som inkommit.

- Länsstyrelsen delar kommunens åsikt att förslaget inte innebär betydande miljöpåverkan.
- Länsstyrelsen vill kommunen försäkras sig om att de uppmätta värdena för radon som gjordes i den geotekniska utredningen 2017-03-15 är representativ för hela området där byggnation kommer ske. Inför granskning har en kompletterande radonmätning utförts 2017-08-22 den visar att marken ska klassas som högradonmark och att byggnader ska uppföras radonsäkert, planbeskrivningen uppdateras med den informationen.
- Planbeskrivningen kompletteras med att tillsynsmyndigheten Miljösamverkan östra Skaraborg (MÖS) beslutar om omfattning/avgränsning av sanering, tillvägagångssätt, försiktighetsåtgärder, kontrollprogram m.m. samt att andra krav än de åtgärder som föreslås i planhandlingen kan komma att ställas.
- Planbeskrivningen kompletteras med att deponering ska ske till en lämplig deponi som har tillstånd och möjlighet att ta emot massorna. Det ska anges masshanteringsplanen som ska samrådas med tillsynsmyndigheten (MÖS). Massor med hög mullhalt ska också deponeras, dessa behöver sorteras för att få ner mullhalten.
- Dagvattendiket från Dalvägen till dagvattendammen tas bort istället för att kulverteras vid genomförandet av planen. Det beskrivs i planbeskrivningen samt hur befintligt dagvatten istället leds.
- Under rubriken "Parkering" i planbeskrivningen läggs det till att boende i Käpplunda Park kan nyttja förskolans parkering som komplement under

förutsättning om det är överenskommet med fastighetsägaren (Skövde kommun) till Dalvägens förskola.

- Planbeskrivningen kompletteras med in- och utfarter för bilar och varutransporter, lastzon, avfallshantering ska ordnas med hänsyn till omgivande bostäder avseende fordonljus, lukt och buller. Samt att BBR reglerar hur installationer avluft får ske.

Övriga förändringar och kompletteringar som föreslås och som inte varit resultat av samrådsyttrandena.

- Skrivningen i planbeskrivningen att prover och analys av förekomst av kolväten inklusive PAH ska ske innan granskningsskedet av detaljplanen ändras. Istället ska detta ske vid schaktningen för förskolebyggnaden, efter planen har vunnit laga kraft. Dialog har förts med MÖS.

- Planbeskrivningen kompletteras med att sektor service står för kostnaden för att ta bort dagvattendike från Dalvägen till dagvattendammen samt ledningen till denna.

Handlingar

TU Detaljplan för Dalvägens förskola, granskningsbeslut

Planbeskrivning granskning 20170911 rev20170904

Plankarta granskning 2017-09-11

Samrådsredogörelse 2017-08-04

Tjänsteskrivelse granskning

Skickas till

Sektor samhällsbyggnad

KSAU § 206/17**Detaljplan för kv Runskriften (Kavelbro), samrådsbeslut**

KS2015.0565

Behandlat av	Datum	Ärende
1 Kommunstyrelsens arbetsutskott	2017-09-20	206/17

Förslag till beslut

Kommunstyrelsen beslutar att ge sektor samhällsbyggnad i uppdrag att genomföra samråd för förslag till detaljplan för kv Runskriften (Kavelbro).

Bakgrund

Planens syfte är att möjliggöra för tillägg till delar av Gymnasium Skövde Kavelbros skolverksamhet. Planens huvuddrag är att byggprogrammet behöver utöka sin byggård utomhus samt att Kavelbrohallen behöver en tillbyggnad med ytterligare en hall med en fullstor spelplan.

Kommunstyrelsen beslutade KS 2016-01-11 § 12/16 att ge sektor samhällsbyggnad i uppdrag att upprätta detaljplan för Runskriften 1-3 m fl.

Planområdet är en del av Gymnasium Skövde Kavelbro som är en gymnasiumskola med ca 800 elever, som läser både praktiska och teoretiska utbildningar. Här finns också Skövdes gymnasiesärskola med flera nationella och individuella program.

Introduktionsprogrammen och de nationella programmen på gymnasiesärskolan har utökat sin verksamhet och är i behov av mer yta för att genomföra utbildningens praktiska moment. De nationella programmen på gymnasiesärskolan har fått i uppdrag att inkludera gymnasie-särskolan med gymnasiets treåriga program. Den befintliga byggården med praktisk undervisning i form av byggande av modulhus, timmerhus etc. avses därför att utvidgas mot nordost.

Längs Kavelbrovägen finns en idrottshall som byggdes under mitten av 1990-talet för Kavelbroskolans verksamhet. Inom Gymnasium Skövde finns möjlighet att som tillval läsa "Lokal idrottsutbildning (LIU)" med schemalagda pass, så behovet av idrottslokaler under skoltid är stort.

Kavelbrohallen behöver nu en tillbyggnad med ytterligare en hall som innehåller

en fullstor spelplan. Helger och kvällstid ska lokalerna finnas tillgängliga för föreningslivets behov av idrottslokaler.

Förslaget

Den befintliga bygggården avses att utvidgas mot nordost. Bygggården ska förses med ett inhägnande plank för att bl a dämpa buller från utomhusaktiviteter. I samband med utökningen av bygggården planeras tillfarten till gården att flyttas så att leveranstrafik angör Kavelbroskolan från den befintliga infarten längre västerut.

Kavelbrohallen planeras att byggas ut med ytterligare en hall med fullstor spelplan som ska dockas till den befintliga hallen. Förslaget till tillbyggnad är ca 3 700 m² byggnadsarea.

Tillbyggnaden ska dagtid användas av Kavelbroskolan och kvällstid och helger av föreningslivet. Den extra trafikmängd som planförslaget kan generera kvällstid och helg, bedöms inte skapa någon konflikt med den övriga trafiken. Bedömningen blir således att platsen klarar en planerad exploatering ur ett trafikmässigt perspektiv. Området har god tillgänglighet för cyklister, fotgängare och bussresenärer, närmaste hållplats ligger ca 100 meter från Kavelbrohallen.

Parkeringsbehovet ska tillgodoses inom kvarteretsmark.

Intill befintlig bygggård finns sju fint planterade alar och tre kaukasisk vingnöt som behöver tas bort i samband med den planerade utbyggnaden av bygggården. Träden har inventerats och bedömningen har gjorts att ett av de kaukasiska vingnötsträden går att flytta medan projektet i övrigt bör ersätta de träd som tas ner. Nyplantering av träd bör göras mellan Kavelbrohallens tillbyggnad och de befintliga villorna längs Ringstigen.

Området är anslutet till det allmänna VA-nätet, Skövde Värmeverk AB:s fjärrvärmenät samt SkövdeNät AB:s elnät. Utbyggnaden av Kavelbrohallen kräver en flyttning av befintlig transformatorstation ca 70 meter längre österut. Dagvatten ska omhändertas i enlighet med antagna riktlinjer för dagvattenhantering, antagna av kommunstyrelsen 2011-02-14. I bebyggda områden gäller att vid ökad andel hårdgjord yta ska den utökade dagvattenmängden omhändertas genom lokalt omhändertagande.

Detaljplanarbetet sker med utgångspunkt från reglerna i plan- och bygglagen (PBL 2010:900). Detaljplanarbetet bedöms ske som ett standardförfarande då förslaget till detaljplan är förenligt med ÖP, inte anses vara av stort intresse för allmänheten och inte bedöms medföra en betydande miljöpåverkan.

Handlingar

TU Detaljplan för kv Runskriften (Kavelbro), samrådsbeslut

Planbeskrivning kv Runskriften samråd

Plankarta Runskriften samråd

Tjänsteskrivelse samråd

Skickas till

Sektor samhällsbyggnad

KSAU § 207/17**Detaljplan för kv Runskriften (Kavelbro), behovsbedömning**

KS2015.0565

Behandlat av	Datum	Ärende
1 Kommunstyrelsens arbetsutskott	2017-09-20	207/17

Förslag till beslut

Kommunstyrelsen beslutar att genomförandet av planförslaget inte bedöms medföra någon betydande miljöpåverkan varför något behov av miljöbedömning inte föreligger

Bakgrund

Planens syfte är att möjliggöra för tillägg till delar av Gymnasium Skövde Kavelbros skolverksamhet. Planens huvuddrag är att byggprogrammet behöver utöka sin byggård utomhus samt att Kavelbrohallen behöver en tillbyggnad med ytterligare en hall med en fullstor spelplan. Kommunstyrelsen beslutade KS 2016-01-11 § 12/16 att ge sektor samhällsbyggnad i uppdrag att upprätta detaljplan för Runskriften 1-3 m fl.

Kommunen ska enligt miljöbalken genomföra en miljöbedömning för alla detaljplaner som kan antas medföra betydande miljöpåverkan. Vid kommunens ställningstagande till om planens genomförande kan antas medföra en betydande miljöpåverkan görs en behovsbedömning. Om behovsbedömningen visar på en betydande miljöpåverkan ska en miljöbedömning göras och resultatet redovisas i form av en miljökonsekvensbeskrivning.

Genomförandet av förslaget bedöms inte medföra någon betydande miljöpåverkan varför något behov av miljöbedömning inte föreligger.

Förslaget

Den befintliga bygggården avses att utvidgas mot nordost. Bygggården ska förses med ett inhägnande plank för att bl a dämpa buller från utomhusaktiviteter. I samband med utökningen av bygggården planeras tillfarten till gården att flyttas så att leveranstrafik angör Kavelbroskolan från den befintliga infarten längre västerut.

Kavelbrohallen planeras att byggas ut med ytterligare en hall med fullstor spelplan som ska dockas till den befintliga hallen. Förslaget till tillbyggnad är ca 3 700 m² byggnadsarea.

Tillbyggnaden ska dagtid användas av Kavelbroskolan och kvällstid och helger av föreningslivet. Den extra trafikmängd som planförslaget kan generera kvällstid och helg, bedöms inte skapa någon konflikt med den övriga trafiken. Bedömningen blir således att platsen klarar en planerad exploatering ur ett trafikmässigt perspektiv. Området har god tillgänglighet för cyklister, fotgängare och bussresenärer, närmaste hållplats ligger ca 100 meter från Kavelbrohallen.

Parkeringsbehovet ska tillgodoses inom kvartersmark.

Intill befintlig byggård finns sju fint planterade alar och tre kaukasisk vingnöt som behöver tas bort i samband med den planerade utbyggnaden av byggården. Träden har inventerats och bedömningen har gjorts att ett av de kaukasiska vingnötsträden går att flytta medan projektet i övrigt bör ersätta de träd som tas ner. Nyplantering av träd bör göras mellan Kavelbrohallens tillbyggnad och de befintliga villorna längs Ringstigen.

Området är anslutet till det allmänna VA-nätet, Skövde Värmeverk AB:s fjärrvärmenät samt SkövdeNät AB:s elnät. Utbyggnaden av Kavelbrohallen kräver en flyttning av befintlig transformatorstation ca 70 meter längre österut. Dagvatten ska omhändertas i enlighet med antagna riktlinjer för dagvattenhantering, antagna av kommunstyrelsen 2011-02-14. I bebyggda områden gäller att vid ökad andel hårdgjord yta ska den utökade dagvattenmängden omhändertas genom lokalt omhändertagande.

Detaljplanarbetet sker med utgångspunkt från reglerna i plan- och bygglagen (PBL 2010:900). Detaljplanarbetet bedöms ske som ett standardförfarande då förslaget till detaljplan är förenligt med ÖP, inte anses vara av stort intresse för allmänheten och inte bedöms medföra en betydande miljöpåverkan.

Större påverkan och konsekvenser

Detaljplanen avser inte att medge någon ny miljöpåverkande verksamhet inom området och inte heller reglera någon befintlig verksamhet av den typen. Den föreslagna utbyggnaden bedöms inte heller utgöra någon risk för miljön och detaljplanen bedöms inte ha betydelse för andra planers miljöpåverkan.

Inom Volvo Powertrains anläggning, som ligger sydväst om planområdet hanteras ett antal ämnen som är klassade som farligt gods. I samband med en tidigare planläggning inom det nu aktuella planområdet utfördes en riskbedömning som visar att risknivån bedöms möjlig förutsatt att angivna skyddsåtgärder beaktas. Riskbedömningens rekommenderade åtgärder kommer att inarbetas i planförslaget.

Planområdet ligger inom område med ringa risk för skred, geoteknisk undersökning har genomförts som rekommenderar lämplig grundläggning. Allt dagvatten från planområdet avleds idag till befintliga dagvattenledningar i norr

som mynnar i Ömboån. Omhändertagandet av dagvatten inom området ska ske enligt gällande riktlinjer för dagvatten, antagna av kommunstyrelsen 2011-02-14. Vid utökningen av antalet parkeringsplatser kan krav på åtgärder krävas för behandling av dagvattnet. Inom parkeringsområdet finns goda möjligheter att anlägga fördröjningsmagasin för dagvatten.

Den direkta eller indirekta inverkan på den omgivande miljön (mark, vatten, luft, vegetation mm) bedöms totalt sett vara liten. Gällande miljökvalitetsnormer bedöms inte överskridas för planområdet.

Sektor samhällsbyggnad bedömer utifrån framtagna behovsbedömning att ett genomförande av planen inte kan antas medföra en betydande miljöpåverkan. Länsstyrelsen i Västra Götaland har i yttrande, daterat 2017-06-20, framfört att man delar kommunens bedömning i frågan.

Motivering av beslut

Med stöd av behovsbedömningen görs bedömningen att planen och dess genomförande inte kan antas medföra någon betydande miljöpåverkan enligt miljöbalken. En miljöbedömning och upprättande av miljökonsekvensbeskrivning enligt miljöbalken 6 kap. 11, 12 §§ bedöms därför inte behöva genomföras.

Handlingar

TU Detaljplan för kv Runskriften (Kavelbro), behovsbedömning
A. Behovsbedömning_Runskriften
Tjänsteskrivelse behovsbedömning

Skickas till

Sektor samhällsbyggnad

KSAU § 208/17**Detaljplan för Hene 22:3 i Skultorp, uppdragsbeslut**

KS2017.0350

Behandlat av	Datum	Ärende
1 Kommunstyrelsens arbetsutskott	2017-09-20	208/17

Förslag till beslut

Kommunstyrelsen beslutar att ge sektor samhällsbyggnad i uppdrag att upprätta förslag till detaljplan för Hene 22:3 i Skultorp.

Detaljplanen kommer om möjligt att genomföras med ett begränsat förfarande. Begränsat förfarande innebär att alla samtliga berörda i samrådsskedet har möjlighet att aktivt godkänna förslaget under samrådstiden. Om detta sker kan planförslaget direkt gå till antagande efter samråd av Kommunstyrelsen.

Under förutsättning att det inte har inkommit några synpunkter som föranleder förändring av planförslaget under samrådstiden. Om så är fallet kommer planförslaget att gå över i standardförfarande och kommer även att genomgå ett granskningsförfarande.

Samråd och eventuellt granskning i ärendet kommer att informeras i BSB.

Antagandesbeslut kommer att tas av kommunstyrelsen.

Bakgrund

Syfte med detaljplanen är att anpassa detaljplanen till pågående användning.

Nu gällande användning Jm småindustriändamål ska ersättas med ZR, verksamheter och besöksanläggningar. Verksamheten som nu finns på fastigheten är ett aktivitetscenter för barn och vuxna som bland annat innehåller laserdome, minigolf och 5-kampsarena.

Fastighetsägaren MBQ Konsult i Skövde AB har inkommit med ansökan om planändring. Verksamheten bedrivs med tillfälligt bygglov.

Gällande detaljplan

Byggnadsplan för del av Skultorps Stationssamhälle, Billingsdalsområdet, Norra Kyrketorp 688, laga kraft 28 november 1964.

Förutsättningar

Planarbetet avses ske med begränsat förfarande alternativt standardförfarande enligt PBL 2010:900.

Detaljplanen beräknas antas under första kvartalet 2018.

Planavtal ska upprättas med MBQ i Skövde AB, och sektor samhällsbyggnad, planenheten, för att fördela kostnaderna.

Handlingar

TU Detaljplan för Hene 22:3 i Skultorp, Uppdragsbeslut
Tjänsteskrivelse uppdrag

Skickas till

Sektor samhällsbyggnad

KSAU § 209/17**Yttrande Utmaningar för ett hållbart Västra Götaland - förslag till regionalt åtgärdsprogram för miljömålen 2017-2020**

KS2017.0199

Behandlat av	Datum	Ärende
1 Kommunstyrelsens arbetsutskott	2017-09-20	209/17

Förslag till beslut

Kommunstyrelsen beslutar att anta förslag till enkätsvar och översända det till Länsstyrelsen.

Bakgrund

Länsstyrelsen och Skogsstyrelsen har i samverkan med Västra Götalandsregionen tagit fram förslag på åtgärdsprogram för miljömålen, som syftar till att vägleda och ge stöd för prioriteringar samt stimulera till ökad samverkan lokalt och regionalt.

Programmet föreslår 46 åtgärder inom fyra utmaningar (områden). Inom varje utmaning finns åtgärder för olika aktörer i länet för att nå de regionala miljömålen.

Åtgärdsprogrammets indelning i fyra utmaningar gör frågeställningarna överskådliga och tydliga. Programmet ger en bild över vilka åtgärder olika aktörer förväntas genomföra. En kommande sammanställning av åtgärder per aktör blir ett bra stöd för kommunens verksamhetsplanering.

Skövde kommun har deltagit vid de träffar som arrangerats om åtgärdsprogrammet.

Skövde kommun ges tillfälle att lämna synpunkter på förslaget senast den 2 oktober.

Följande 20 åtgärder i åtgärdsprogrammet anser Skövde kommun är de mest angelägna och är ett uttryck för kommunens ambitioner i det regionala åtgärdsprogrammet.

- V1. Skydda värdefulla sjöar och vattendrag (Natur- och miljö, SSB)
- V2. Ekologiska kantzoner (Natur- och miljö, SSB)
- SO4. Skydda värdefulla skogsområden (Natur- och miljö, SSB)

- SO5. Målbilder för god miljöhänsyn vid skogsbruksåtgärder. (Natur- och miljö, SSB)
- SO8. Öka arealen hyggesfritt skogsbruk. (Natur- och miljö, SSB)
- SO9. Samverkan för att bevara jordbruksmark (SSB)
- SO12. Dialogverktyg markanvändning (Natur- och miljö, SSB)
- SO13. Lokalt underlag för att nå målen för betesmarker (Natur- och miljö, SSB)
- SO15. Bevara och planera för skyddsvärda träd. (Natur- och miljö, SSB)
- SO16. GIS-baserade naturvårdsdatabaser och naturvårdsplaner i fysisk planering. (Natur- och miljö, SSB)
- SO17. Skapa goda miljöer för pollinerare. (Natur- och miljö, SSB)
- SO18. Regional handlingsplan för grön infrastruktur (SSB)
- SO19. Åtgärdsprogram för hotade arter (Natur- och miljö, SSB)
- BK1. Skydda och utveckla tätorters grönområden (SSB)
- BK2. Undersök formerna för och initiera nätverk eller annat projekt, med syfte att förbättra ljudmiljön i tätorter (SSB)
- BK3. Förbättra inomhusmiljön inom skola och förskola samt vårdlokaler och andra boenden (Fastighet, SSV)
- BK4. Ta fram kulturmiljöprogram som underlag i fysisk planering (SSB)
- BK6. Giftfri vardag (SSB, SBU)
- BK7. Ekologisk livsmedelskonsumtion. (Måltid, SSV)
- BK8. Lärande för hållbar utveckling (SSB, SBU)

Länsstyrelsen och Skogsstyrelsen har i samverkan med Västra Götalandsregionen tagit fram förslag på åtgärdsprogram för miljömålen 2017-2020.

Syftet är att:

- ge vägledning och stöd för att prioritera åtgärder och utvecklingsinsatser,
- stimulera till att öka samverkan mellan länets aktörer och
- ge en effektivare användning av våra sammantagna resurser.

Programmet föreslår 46 åtgärder inom fyra utmaningar (områden):

- Minskad klimatpåverkan och ren luft.
- Hållbar användning av vattenmiljöer.
- Hållbart brukande av skog och odlingslandskap
- God boendemiljö och hållbar konsumtion.

Skövde kommun ges tillfälle att lämna synpunkter på förslaget senast den 2 oktober. Synpunkterna lämnas genom att fylla i en pdf-enkät som e-postas till länsstyrelsen. Förutom övergripande synpunkter på programmets innehåll ställs det för varje åtgärd frågor om det finns intresse att arbeta med den och om eventuella synpunkter på åtgärden. Att anmäla sitt intresse genom denna enkät för att arbeta med en åtgärd innebär inget formellt åtagande.

För varje åtgärd finns förslag på huvudaktör och medaktör. Aktörerna väljer själva vilka åtgärder man vill åta sig att genomföra. Ett mer formellt åtagande kommer att ske under våren 2018.

För att skapa en helhet och underlätta har följande planer och program integrerats i åtgärdsprogrammet:

- Strategiska vägval för ett gott liv i ett fossiloberoende Västra Götaland 2030.
- Åtgärdsprogram för havsmiljön.
- Åtgärdsprogram för Västerhavets vattendistrikt 2016 – 2021

De integrerade programmen är redan beslutade och genomförandet av dessa sker enligt förutsättningarna för respektive program.

Kommunens synpunkter

Åtgärdsprogrammets indelning i fyra utmaningar gör frågeställningarna överskådliga och tydliga. Programmet ger en klar bild över vilka åtgärder olika aktörer förväntas genomföra. En kommande sammanställning av åtgärder per aktör blir ett bra stöd för kommunens verksamhetsplanering. Det är dock inte helt klart hur styrande programmet är och hur dess ställning är i förhållande till andra program och planer.

Samordningen med befintliga program och planer skapar en bra överskådlighet och minskad spretighet. De beskrivna åtgärderna är ibland väldigt detaljerade, ibland breda och stora.

Det är svårt för kommunen att i detta remisskede ta ställning till samtliga åtgärder man vill och kan jobba med framåt.

En specifik synpunkt är hur åtgärden BK1 Skydda och utveckla tätorters grönområden förhåller sig från SO18, Regional handlingsplan för grön infrastruktur. Kan det bli så att genomförandet av prioriterade åtgärder i den regionala handlingsplanen innebär att kommunerna ska ta fram en strategi eller ett program för grönstruktur? Vi anser att det är viktigt att det inte kommer att pratas om och krävas ett antal olika dokument med lite olika namn som ändå kommer att vara snarlika i innehåll.

En stor svaghet när det gäller vattenförvaltningen är bristen på kunskap, vi har i princip inga vattenförekomster i kommunen som är kemiskt klassade (förutom för kvicksilver). Det gör exempelvis åtgärd V4 svår eftersom vi åläggs att planera för åtgärder när vi egentligen inte vet vad det är vi vill åtgärda.

Eventuellt skulle det också finnas en koppling mellan detta program och den regionala klimatanpassningsplan som också håller på att tas fram.

I dokumentet "Stöd för genomförande och uppföljning" ges ingående beskrivningar av åtgärderna. Vilka effekter som förväntas framgår tydligt, liksom vikten av rapportering och uppföljning. Mycket fokus i dokumentet ligger på just rapportering och uppföljning.. Allt detta ger ökad kunskap om och förståelse för varför genomförandet av de olika åtgärderna är angelägna. Det är dock önskvärt att dokumentet utvecklas ytterligare med tydligare beskrivning av hur stödet för genomförande kan ske.

Länsstyrelsen, Skogsstyrelsen och Västra Götalandsregionen anges ha ett särskilt ansvar för att stimulera, stödja och underlätta åtgärdsarbetet. Att samordna arbetet med andra aktörer och stötta i prioriteringen av insatser kommer att vara en viktig uppgift. För att skapa en hållbar utveckling måste vi arbeta tillsammans både inom kommunerna och över kommungränser.

Det är bra om Länsstyrelsen, Skogsstyrelsen och VG-regionen kan föra en mer direkt dialog med kommunerna enskilt eller i mindre grupper för att bättre anpassa stödet till varje kommuns behov. Länsstyrelsens aktiva närvaro för kunskapsspridning, stöd och samordning mellan kommuner är nödvändig.

Vi uppskattar de tydliga åtaganden om att vara huvudaktör som Länsstyrelsen gör i tabellerna som redovisar åtgärderna för de fyra utmaningarna. Samtidigt saknar vi beskrivningar av hur Länsstyrelsen skall lämna stöd till andra aktörer som nämns som huvud- eller medaktörer.

Vi noterar att rapporteringsbördan i relation till åtgärderna är avsevärd, och efterlyser en förenkling.

Länsstyrelsens, Skogsstyrelsens och Västra Götalandsregionens medverkan i de forum för samverkan som finns i länet ökar förutsättningarna att arbeta tillsammans och få uppväxling i arbetet. Exempel på sådana forum är kommunnätverket i Hållbar Utveckling Väst och projektet Hållbara Skaraborg (Skaraborgs kommunalförbund).

Åtgärdsprogrammet medverkar till ett ordnat miljömålsarbete. Det blir nu tydligare för aktörerna vad som förväntas av var och en och gör det lättare att prioritera insatserna.

Möjligheten till samverkan ökar och i gemensamma satsningar och projekt kan vi få uppväxling i arbetet. Ett utvecklat samarbete medför med all säkerhet ett effektivare resursutnyttjande och underlättar att kunna avsätta erforderliga resurser.

Följande 20 åtgärder anser Skövde kommun är de mest angelägna och är ett uttryck för kommunens ambitioner i det regionala åtgärdsprogrammet. Det finns fler åtgärder i programmet som det i kommunens planer och program går att finna

stöd för, men som det i nuläget inte går att avgöra om det finns förutsättningar att arbeta med.

- V1. Skydda värdefulla sjöar och vattendrag (Natur- och miljö, SSB)
- V2. Ekologiska kantzoner (Natur- och miljö, SSB)
- SO4. Skydda värdefulla skogsområden (Natur- och miljö, SSB)
- SO5. Målbilder för god miljöhänsyn vid skogsbruksåtgärder. (Natur- och miljö, SSB)
- SO8. Öka arealen hyggesfritt skogsbruk. (Natur- och miljö, SSB)
- SO9. Samverkan för att bevara jordbruksmark (SSB)
- SO12. Dialogverktyg markanvändning (Natur- och miljö, SSB)
- SO13. Lokalt underlag för att nå målen för betesmarker (Natur- och miljö, SSB)
- SO15. Bevara och planera för skyddsvärda träd. (Natur- och miljö, SSB)

Skövde kommun har tidigare arbetat med projekt för att värna skyddsvärda träd. Kommunens målsättning är att öka kännedomen om skyddsvärda träd och att inventera de områden som inte tidigare inventerats.

- SO16. GIS-baserade naturvårdsdatabaser och naturvårdsplaner i fysisk planering. (Natur- och miljö, SSB)
- SO17. Skapa goda miljöer för pollinerare. (Natur- och miljö, SSB)
- SO18. Regional handlingsplan för grön infrastruktur (SSB)
- SO19. Åtgärdsprogram för hotade arter (Natur- och miljö, SSB)
- BK1. Skydda och utveckla tätorters grönområden (SSB)
- BK2. Undersök formerna för och initiera nätverk eller annat projekt, med syfte att förbättra ljudmiljön i tätorter (SSB)
- BK3. Förbättra inomhusmiljön inom skola och förskola samt vårdlokaler och andra boenden (Fastighet, SSV)
- BK4. Ta fram kulturmiljöprogram som underlag i fysisk planering (SSB)
- BK6. Giftfri vardag (SSB, SBU)
- BK7. Ekologisk livsmedelskonsumtion. (Måltid, SSV)

Riktlinjer för Skövde kommuns måltidsverksamhet är att man ska sträva efter att minst 20 procent av livsmedelsbudgeten skall gå till ekologiska livsmedel och att sträva efter att servera 100 procent svenskt kött

- BK8. Lärande för hållbar utveckling (SSB, SBU)

Samråd har skett med berörda enheter på sektorerna SSB, SMS, SSV, SBU samt MÖS och RÖS.

Handlingar

TU Yttrande utmaningar för ett hållbart Västra Götaland - förslag till regionalt åtgärdsprogram för miljömålen 2017-2020

Stöd för genomförande och uppföljning av regionalt åtgärdsprogram

Utmaningar för ett hållbart Västra Götaland.pdf

Yttrande regionalt åtgärdsprogram för miljömålen 2017-2020

Miljömålen ÅGP Remiss enkät (002)

Skickas till

Länsstyrelsen Västra Götaland

Sektor samhällsbyggnad

KSAU § 210/17**Remiss Utställning Översiktsplan 2017-2030, Falköpings kommun**

KS2017.0349

Behandlat av	Datum	Ärende
1 Kommunstyrelsens arbetsutskott	2017-09-20	210/17

Förslag till beslut

Kommunstyrelsen beslutar att lämna följande yttrande enligt nedan från Skövde kommun.

Bakgrund

Skövde kommun anser att förslaget till översiktsplan i stort medverkar till att stärka sambanden mellan kommunerna i Skaraborg.

Skövde kommun vill lyfta fram att Falköpings översiktsplan bör ta hänsyn till stambanans och Jönköpingsbanans utveckling i sin planering av stationssamhällena. Det borde vara lämpligt att reservera mark i stationssamhällena för att säkerställa möjligheten för Jönköpingsbanan framtida utveckling till dubbelspår.

Skövde kommun är positiv till utvecklingen av logistikcentret mot bakgrund av att den stärker möjligheten till logistik och transporter inom Skövderegionen.

Falköpingskommun har tagit fram en ny översiktsplan för åren 2017 - 2030, förslaget är nu ute på granskning. Falköping beskriver att kommunen utvecklas och förändras, vilket gör att det bland annat behövs mer bostäder, idrottshallar, butiks- och industrilokaler.

Skövde kommun har tidigare yttrat sig i samrådsskedet KS§45/17. De punkter som lyftes då gällde tydlighet kring och hänsyn till stambanans och Jönköpingsbanans utveckling, samt logistikcentrets roll i regionen. Ett yttrande skickades också av kommunens infrastrukturstrateg, med fokus på att säkerställa möjligheterna att bygga ut Jönköpingsbanan till dubbelspårig järnväg.

Handlingar

TU Remiss Utställning Översiktsplan 2017-2030, Falköpings kommun

Utställning remiss

Yttrande Tjänsteskrivelse

Skickas till

Falköpings kommun

Sektor samhällsbyggnad

KSAU § 211/17**Yttrande över betänkandet Nästa steg? - Förslag för en stärkt minoritetspolitik (SOU 2017:60)**

KS2017.0313

Behandlat av	Datum	Ärende
1 Kommunstyrelsens arbetsutskott	2017-09-20	211/17

Förslag till beslut

Kommunstyrelsen beslutar att Skövde kommun lämnar yttrande enligt nedan på betänkandet Nästa steg? – Förslag för en stärkt minoritetspolitik (SOU 2017:60).

Bakgrund

Regeringen beslutade den 1 september 2016 att tillsätta en särskild utredare med uppdrag att ta fram förslag för en stärkt minoritetspolitik. Lennart Rohdin, sakkunnig i frågor som rör nationella minoriteter, förordnades som särskild utredare. Utredningen har antagit namnet Utredningen om en stärkt minoritetspolitik (Ku 2016:02). I juni 2017 överlämnade utredningen sitt delbetänkande "Nästa steg? Förslag för en stärkt minoritetspolitik (SOU 2017:60)" till regeringen. Förslaget har nu av Kulturdepartementet skickats ut på remiss till berörda myndigheter, organisationer, kommuner och andra intressenter och Skövde kommun är en av remissinstanserna. Därför föreslås att Skövde kommun svarar på remissen enligt yttrandet nedan.

Yttrande

Skövde kommun instämmer i de författningsförslag samt i övriga frågor som regeringen bör uppmärksamma enligt betänkandet SOU 2017:60. Skövde kommun anser dock att elever i förskoleklass bör inkluderas i de ändringar som föreslås gällande skollagen (2010:800), så att dessa elever får samma språkliga rättigheter som barn i förskolan (1.2 i betänkandet SOU 2017:60), då de inte har rätt till modersmålsundervisning.

Skövde kommun utgår från att finansieringsprincipen alltjämt gäller, eventuella fördyringar och nya uppdrag till kommunerna inom minoritetspolitikens område ska därför följas av full kostnadstäckning från beslutande instans.

Handlingar

TU Yttrande över betänkandet Nästa steg? - Förslag för en stärkt minoritetspolitik
(SOU 2017:60)

Missiv - remissinstanser

Skickas till

Kulturdepartementet

Anoo Niskanen

KSAU § 212/17**Svar på motion om en omlastnings- och distributionscentral**

KS2016.0501

Behandlat av	Datum	Ärende
1 Kommunstyrelsens arbetsutskott	2017-09-20	212/17

Förslag till beslut

Kommunstyrelsen föreslår kommunfullmäktige besluta att avslå motionen.

Bakgrund

Miljöpartiet de gröna har lämnat en motion daterad 2016-12-12 avseende en omlastnings- och distributionscentral. Man anser att vore det lämpligt att Skövde kommun startar en dialog med intresserade företagare om var, hur och när en sådan central kan vara i drift.

Sammanfattning

En grundläggande förutsättning för att en dialog med näringslivet ska kunna leda till att en omlastnings- och distributionscentral blir verklighet är att Skövde kommun är hel- eller åtminstone delfinansiär av projektet. Finansieringen kan också ske genom att Skövde kommun avtalsvägen förbinder sig att använda centralen vid varudistribution, och betalar centralen för utförda tjänster. Ett sådant förfarande är emellertid inte förenligt med upphandlingslagstiftningen. Att inleda en dialog med lokala intressenter från näringslivet och, om denna dialog faller väl ut, uppdra åt en eller flera av intressenterna att – utan mellanliggande upphandling – utföra uppdraget är inte tillåtet, och kan leda till rättsliga konsekvenser.

Näringslivsenheten har under våren tagit upp frågan i sina nätverk. De lokala företagen framhåller att det är väldigt svårt att se detta ur ett lönsamhetsperspektiv. Det går naturligtvis för kommunen att investera i en samlastningscentral men det finns inget incitament för företagen att använda centralen.

Det bottnar i att leverantörerna kör ut gratis, ”fritt lager” samt att man inte helt bekväm att släppa greppet om frakten, utan vill helst leverera till slutkund. Det finns inte heller något incitament för att företagen ska vara med och finansiera eller tumma på prislappen för att skapa en extern lösning.

Tidigare utredning avseende en distributionscentral

Om man vill undersöka möjligheten att inrätta en omlastnings- och distributionscentral bör förutsättningarna analyseras i en förstudie. Vi vill erinra om att kommunstyrelsen så sent som 2016-01-11 beslöt avbryta ett kommungemensamt projekt om inrättande av en omlastnings- och distributionscentral, ett projekt som hade inletts genom en omfattande förstudie med extern konsulthjälp. Även i detta fall skissade man på ett upplägg med en extern partner som utöver att hantera kommunernas varor även skulle ha möjlighet att tillhandahålla leveranser åt privata beställare. De erfarenheter som detta projekt gav var bl.a. att svårigheterna inte ligger i att hitta externa intressenter. Svårigheterna ligger istället i att merkostnaderna inte står i paritet till de miljömål som kan uppnås. Vår uppfattning är att de slutsatser man då kom fram till inte förändrats.

Handlingar

TU Svar på motion om en omlastnings- och distributionscentral

Motion om en omlastnings och distributionsscentral (MP)

Skickas till

Motionärerna

Upphandlingsenheten

KSAU § 213/17**Svar på motion angående fler och bättre badmöjligheter i Skövde**

KS2016.0451

Behandlat av	Datum	Ärende
1 Kommunstyrelsens arbetsutskott	2017-09-20	213/17

Förslag till beslut

Kommunstyrelsen föreslår kommunfullmäktige besluta att avslå motionen.

Yrkanden

Robert Ciabatti (S) yrkar bifall till motionen.

Paula Bäckman (C) yrkar bifall till beredningens förslag till beslut.

Beslutsgång

Ordförande ställer yrkandena mot varandra och finner att kommunstyrelsens arbetsutskott beslutar enligt beredningens förslag.

Reservation

Robert Ciabatti (S) och Johan Ask (S) reserverar sig mot beslutet.

Bakgrund

Socialdemokratiska fullmäktigegruppen har genom Monica Green och Per-Erik Gustavsson lämnat en motion som föreslår att Karstorpssjön får en större strand, fler bryggor samt en bättre tillgänglighet. Vidare föreslås att en långsiktig plan för fler badmöjligheter tas fram, där Käpplundasjön nämns som ett exempel på intressant sjö att studera.

Det är Kultur- och fritidsavdelningen inom sektor Medborgare och Samhällsutveckling som ansvarar för de kommunala badplatserna undantaget Boulognerbadet som ligger i en väldefinierad park. Därför har sektor Samhällsbyggnad samrått med Kultur- och fritidsavdelningen vid beredning av motionen.

En fullt utvecklad badplats skulle medföra miljoninvesteringar i offentlig toalett, bryggor, markjusteringar samt innebära ökade kostnader för drift. De ekonomiska prognoserna för de kommande åren visar på en ansträngd situation varför alla nya kostnader måste värderas noggrant. Karstorps badplats ligger dessutom delvis på

Volvos mark varför allt arbete måste göras i samförstånd med dem. Kommunen kan inte investera på privatägd mark. Ytterligare en komplicerande faktor är det faktum att området är skyddsområde för vattentäkt vilket framförallt ställer krav på skyddsåtgärder vid byggnation. Tidigare motioner har avslagits mot bakgrund av detta. Likaså denna motion.

Kultur- och fritidsavdelningen planerar ändå att inom ramen för sitt ordinarie uppdrag genomföra mindre förbättringar i området såsom mer omfattande gräsklippning och placera ut fler rastbord.

Antalet nya badplatser som det finns behov av i relation till ökade kommunal investerings- och driftkostnader är inte så stort att det motiverar framtagande av en plan för fler badstränder. De offentliga badplatser som Skövde kommun idag erbjuder i närheten av tätorten är Simsjön, Karstorpssjön, Sjötorpssjön och Boulognersjön. Eventuella nya platser lyfts var för sig fram i den ordinarie budgetprocessen.

När det specifikt gäller Kävlingeån är den direkt olämplig som badsjö beroende på att den är recipient för dagvatten från en stor del av Havstenaområdet och vattenkvaliteten därmed varierar beroende på nederbörden.

- Delen om Karstorpssjön mot bakgrund av att kommunen inte äger all mark, åtgärden skulle innebära stora ingrepp och investeringar i skyddsområde för vattentäkt.
- Delen om utarbetande av en plan på grund av att antalet nyskapade badstränder inom överskådlig tid inte motiverar en plan, utan varje eventuellt ny badplats beslutas i den ordinarie budgetprocessen.

Handlingar

TU Motion angående fler och bättre badmöjligheter i Skövde
Motion om fler och bättre badmöjligheter i Skövde (S)

Skickas till

Sektor samhällsbyggnad
Sektor Medborgare och Samhällsutveckling, Kultur- och
fritidsavdelningen
Motionärerna

KSAU § 214/17**Köp av fastigheten Skövde 5:104**

KS2017.0345

Behandlat av	Datum	Ärende
1 Kommunstyrelsens arbetsutskott	2017-09-20	214/17

Förslag till beslut

Kommunstyrelsen föreslår kommunfullmäktige besluta att godkänna upprättat köpeavtal, i vilket Skövde kommun förvärvar fastigheten Skövde 5:104 från Specialfastigheter i Sverige AB för 53 miljoner kronor, samt att förvärvet och därmed sammanhängande kostnader finansieras med exploateringsmedel.

Bakgrund

Skövde kommun köper fastigheten Skövde 5:104, som omfattar den före detta Räddningsskolan med tillhörande övnings- och skyddsområde, av Specialfastigheter i Sverige AB. Fastigheten uppgår till cirka 97 hektar varav 38 hektar används till verksamhet, 30 hektar skogsmark och 28 hektar åkermark. I verksamhetsdelen ingår cirka 8 900 kvadratmeter lokalyta. De årliga hyresintäkterna uppgår för närvarande till cirka 4,6 miljoner kronor per år. På fastigheten förekommer föroreningar. Delar av dessa tar staten ansvar för genom SGU. Köpeskillingen uppgår till 53 miljoner kronor. Förvärvet finansieras med exploateringsmedel.

Skövde kommun har erbjudits att köpa fastigheten Skövde 5:104, som omfattar den före detta Räddningsskolan med tillhörande övnings- och skyddsområde, av Specialfastigheter i Sverige AB.

För fastigheten gäller stadsplan för Hasslum, utökning av industriområde (BN § 315, 1978-06-15). I översiktsplanen anges ingen befintligt verksamhetsområde utan förslag på förändrad markanvändning (ÖP2025, KF § 96, 2012-06-18).

Fastigheten uppgår till cirka 97 hektar varav 38 hektar används till verksamhet, 30 hektar skogsmark och 28 hektar åkermark. I verksamhetsdelen ingår cirka 8 900 kvadratmeter lokalyta.

Något mer än hälften av lokalytorna saknar för tillfället långsiktiga hyresgäster. Resterande delar hyrs av Skövde kommun, Polismyndigheten och Räddningstjänsten. Markytorna för verksamhet används i varierande omfattning

av Räddningstjänsten, Polismyndigheten och Försvarsmakten. Åkermarken är utarrenderad till ett angränsande jordbruksföretag.

De årliga hyresintäkterna uppgår för närvarande till cirka 4,6 miljoner kronor per år.

Byggnaderna som ingår i fastigheten är i behov av upprustning och viss anpassning för att kunna nyttjas fullt ut. Kostnaden härför bedöms mycket grovt kunna uppgå till 15-25 miljoner kronor, men detta förutsätter också nya hyresgästöverenskommelser. Kostnaden som uppskattas bör budgeteras i kommande budgetarbete.

De delar av fastigheten som används till verksamhet är i vissa delar förorenade med PFOS (perfluoroktansulfonsyra) från brandsläckningsmedel. Det kan även finnas andra föroreningar vilket inte är ovanligt för den verksamhet som bedrivits. Eftersom verksamheten tidigare bedrivits av staten och fastigheten ägs av ett statligt bolag tar Statens Geologiska Undersökning (SGU) ansvar för de föroreningar som kan hänföras till den verksamhet som bedrivits. Saneringsansvaret sträcker sig till de nivåer som krävs för mindre känslig användning (den verksamhet som planen nu tillåter). Den sanering som krävs för att kunna använda marken till känslig markanvändning (bostäder) kommer Skövde kommun att få svara för.

Köpeskillingen föreslås till 53 miljoner kronor. I köpeavtalet regleras detta. Gunnar Sköldeberg Konsult AB har i värdeutlåtande april 2017 uppskattat värdet till 55 miljoner kronor med en osäkerhetsintervall på 5 miljoner kronor. Förvärvet finansieras med exploateringsmedel.

Motivering av beslut

I en aktiv kommunal markstrategi ingår att ta tillfället i akt och förvärva stora fastighetsarealer som försäljs i Skövde tätorts absoluta närhet. Delar av den aktuella marken kan med fördel ingå i en långsiktig markreserv. Köpet möjliggör också ett mer hållbart och långsiktigt ställningstagande avseende den övningsverksamhet som bedrivs av för räddningstjänst, polis, mfl. på fastigheten.

Handlingar

TU Värdering av f.d. Räddningsskolan, övningsområdet öster om Hasslum
Värdeutlåtande april 2017 Räddningsskolan
Utkast till upprättat köpeavtal

Skövde kommun

Kommunstyrelsens arbetsutskott

Sammanträdesprotokoll

Sammanträdesdatum

2017-09-20

42(53)

Skickas till

Sektor samhällsbyggnad

KSAU § 215/17**Mark för flerbostadshus på Torggatan i Timmersdala**

KS2017.0347

Behandlat av	Datum	Ärende
1 Kommunstyrelsens arbetsutskott	2017-09-20	215/17

Beslut

Kommunstyrelsens arbetsutskott beslutar godkänna avtal om markreservation med AB Skövdebostäder i vilket Timmersdala 1:16 och del av Timmersdala 3:121 reserveras för byggnation av bostäder till och med den 31 augusti 2018.

Bakgrund

AB Skövdebostäder ansöker om markanvisning för byggnation av 10-15 hyresrätter i Timmersdala mellan Vallgatan och Torggatan på den tidigare förskoletomten å Timmersdala 1:16 och 3:121 som uppgår till cirka 4 000 kvadratmeter.

Kommunstyrelsen har redan givit sektor samhällsbyggnad i uppdrag att upprätta detaljplan för detta.

AB Skövdebostäder har den 30 augusti 2017 inkommit med ansökan om detaljplaneändring och markanvisning för byggnation av 10-15 hyresrätter i Timmersdala mellan Vallgatan och Torggatan på den tidigare förskoletomten.

Kommunstyrelsen har redan givit sektor samhällsbyggnad i uppdrag att upprätta detaljplan för Timmersdala 1:16 m.m, vilket omfattar det aktuella området (KSAU § 162/17, 2017-06-21, KS2017.0267). Planuppdraget anger friliggande villor, radhus eller enklare flerbostadshus i maximalt två våningar.

Området omfattar cirka 4 000 kvadratmeter och utgörs av den tidigare förskolan på Trädgårdsgatan 1. Fastigheter som berörs är hela Timmersdala 1:16 (2 570 m²) och del av Timmersdala 3:121.

Vid markanvisning i Skövde kommun används tre metoder: direktanvisning, intresseförfrågan/jämförelse eller tävling (Riktlinjer för markanvisning, KF § 158/15, 2015-12-14, KS2015.0527). Direktanvisning kan ges då det inte finns något behov av jämförelseförfarande eller när en viss profil i ett område önskas.

Markanvisning av inte detaljplanelagd mark inleds med en markreservation, formaliserad i ett markreservationsavtal, på maximalt 18 månader. Under denna tid är tanken att detaljplan skall tas fram.

Motivering av beslut

Intentionen med den begärda anvisningen stämmer med det planuppdrag som sektorn redan tilldelats. Direktanvisningen motiveras med att den tillgodoser ett behov av mindre bostäder Timmersdala.

Handlingar

TU Mark för flerbostadshus på Torggatan i Timmersdala

Tjänsteskrivelse

Karta Markreservationsavtal

Ansökan om detaljplaneändring samt markanvisning

Skickas till

Sektor samhällsbyggnad

AB Skövdebostäder (endast beslutet)

KSAU § 216/17**Ansökan om markanvisning, Sleipner 3**

KS2017.0348

Behandlat av	Datum	Ärende
1 Kommunstyrelsens arbetsutskott	2017-09-20	216/17

Beslut

Kommunstyrelsens arbetsutskott beslutar att avslå Magnolia Bostad AB:s ansökan om markanvisning för byggnation av hotell på fastigheten Sleipner 3.

Bakgrund

Magnolia Bostad AB ansöker om markreservation för byggnation av hotell på Sleipner 3. Gällande plan anger kontor och handel. Avslag motiveras bland annat med att planen har blivit omodern. Det går att få ut mer av platsen än vad planen tillåter.

Magnolia Bostad AB har den 1 juni inkommit med ansökan om markanvisning för byggnation av hotell på fastigheten Sleipner 3 - även kallad Brända tomten - som omsluts av Torggatan, Mörkegatan, Långgatan och Stationsgatan.

Fastighetens areal är 2 570 kvadratmeter.

Exploatören vill bygga i enlighet med gällande plan för Sleipner som anger markanvändningen kontor och handel (BN § 102, 2008-06-18).

Under åren som gått har det funnits flera företag som uttryckt intresse för den aktuella fastigheten. Bl.a. har Riksbyggen påtalat att de vill bygga kontor och bostäder vilket inte stämmer med gällande plan.

Vid markanvisning i Skövde kommun används tre metoder: direktanvisning, intresseförfrågan/jämförelse eller tävling (Riktlinjer för markanvisning, KF § 158/15, 2015-12-14, KS2015.0527). Direktanvisning, som önskas i detta fall, kan ges då det inte finns något behov av jämförelseförfarande eller när en viss profil i ett område önskas.

För verksamhetstomter kan direktanvisning göras med stöd av delegation till personal vid mark- och exploateringsenheten. Enheten har valt att avstå delegationsrätten i detta ärende.

Motivering av beslut

Gällande plan togs fram för byggnation av ett nytt huvudkontor åt Länsförsäkringar Skaraborg AB. Planen har blivit omodern så till vida att platsen även kan möjliggöra annat än vad gällande plan tillåter. Platsen har direkt koppling till kulturhuset, stationen och staden, vilket kan komma behöva förstärkas ytterligare. Markområdet har stor potential att stärka det framtida kulturutbudet i Skövde, men förutsättningar för kommunen att utveckla detta nu är små och behöver säkerställas.

Handlingar

TU Ansökan om markanvisning, Sleipner 3

Ansökan om markanvisning å Sleipner 3

Kartutdrag

Tjänsteskrivelse markanvisning Sleipner 3

Skickas till

stefan.bergkvist@linkarkitektur.se (endast beslutet)

Sektor samhällsbyggnad

KSAU § 217/17**Skövde kommuns Miljöpris 2017**

KS2017.0344

Behandlat av	Datum	Ärende
1 Kommunstyrelsens arbetsutskott	2017-09-20	217/17

Beslut

Kommunstyrelsens arbetsutskott beslutar att NN tilldelas Skövde kommuns miljöpris 2017. Priset utgörs av 10 000 kronor.

Bakgrund

2003 införde kommunstyrelsen ett miljöpris som årligen ska delas ut till enskild person, företag, förening eller organisation som är verksam inom kommunen. Priset utgörs av 10 000 kronor. Skövde kommuns Miljöpristagare för 2017 ska nu utses. Priset delas ut på Näringslivsgalan den 12 oktober 2017.

Handlingar

Skövde kommuns Miljöpris 2017

Skickas till

Sektor samhällsbyggnad

KSAU § 218/17**Beslut om remiss - Policy för säkerhet och beredskap**

KS2017.0266

Behandlat av	Datum	Ärende
1 Kommunstyrelsens arbetsutskott	2017-08-23	194/17
2 Kommunstyrelsens arbetsutskott	2017-09-20	218/17

Beslut

Kommunstyrelsens arbetsutskott beslutar att remittera förslag till policy för säkerhet och beredskap till barn- och utbildningsnämnden, vård- och omsorgsnämnden, socialnämnden, servicenämnden, byggnadsnämnden och kultur- och fritidsnämnden samt Skövde Stadshus AB som anmodas lämna yttrande.

Remissvaren ska vara inkomna senast den 24 oktober 2017.

Bakgrund

Skövde kommun saknar i dagsläget en övergripande policy för säkerhet och beredskap.

Syftet med denna policy är att utgöra ett ramverk och en inriktning för det arbete med säkerhet och beredskap som redan sker inom kommunen och bolagen. Policyn är även avsedd att utgöra ett portaldokument för underliggande planer och riktlinjer kopplat till säkerhet och beredskap. Policyn medför inga större förändringar i nuvarande arbete, men utgör ett ramverk och ett stöd för framtiden.

Policyn har under framtagandet remissbehandlats inom respektive sektor. Mot bakgrund av att Skövde kommun inte tidigare haft någon policy för säkerhet och beredskap är det lämpligt att nämnder och Skövde Stadshus AB ges möjlighet att yttra sig över förslaget till styrdokumentet.

Handlingar

TU Beslut om remiss - Policy för säkerhet och beredskap
Policy för säkerhet och beredskap förslag 2017-09-12

Skickas till

Jonas Plato, säkerhetschef
Barn- och utbildningsnämnd
Vård- och omsorgsnämnd
Socialnämnd
Kultur- och fritidsnämnd
Servicenämnd
Byggnadsnämnd
Skövde Stadshus AB

KSAU § 219/17**Yttrande över promemorian Nya skatteregler för företagssektorn**

KS2017.0285

Behandlat av	Datum	Ärende
1 Kommunstyrelsens arbetsutskott	2017-09-20	219/17

Beslut

Kommunstyrelsens arbetsutskott beslutar att Skövde kommun lämnar yttrande enligt bifogat remissvar på promemorian Nya skatteregler för företagssektorn. I remissvaret anför Skövde kommun följande;

- I den mån regeringen anser det nödvändigt att gå utöver EU:s tvingande direktiv (EU) 2016/1164 förordar Skövde alternativ 2 i förslaget kring ränteavdragsbegränsningsregeln.
- Skövde kommun instämmer i förslaget kring sänkt bolagsskatt.
- Skövde kommun instämmer i förslaget kring skatteregler om avtal om finansiell leasing.

Bakgrund

Finansdepartementet har 2017-06-20 erbjudit Skövde kommun att yttra sig kring ett lagförslag för nya skattereglerna för företagssektorn.

Sammanfattning av lagförslaget:

- Begränsning av ränteavdraget till:
 - förslag 1: maximal 35% av EBIT (rörelseresultatet),
 - förslag 2, 25% av EBITDA (rörelseresultatet innan avskrivningar),
- Sänkning av bolagsskatten från 22% till 20%,
- Finansiell leasing måste behandlas som lån med en amorteringsdel och en räntedel .

Skövde kommun har bjudit in de kommunala bolagen i kommunen att yttra sig i frågan. Samtidigt har en analys genomförts kring hur förslaget skulle påverka Skövdes kommunkoncern och kommunen som helhet.

Effekter av förslaget på Skövdes kommunkoncern

Följande effekter observeras när man analyserar respektive bolags nyckeltal för 2015 och 2016.

- Sänkningen av bolagsskatten har en relativ stor positiv effekt på AB Skövdebostäder (+1,8/1,6 mnkr). Övriga bolag har relativt låga vinstnivåer innan skatt, vilket gör att effekten av skattesänkningen bli försumbart.
- Begränsningen av ränteavdraget har i nuläget inga effekter på AB Skövdebostäder och SkövdeNät AB. Deras rörelseresultat är tillräckligt mycket större än deras avdragsgilla räntekostnader vilket inte är fallet för Skövde Värmeverk AB och Kreativa Hus AB. Deras räntekostnader utgör en större del av rörelseresultatet. Detta skulle ge en negativ effekt på 0,1/0,2 mnkr. Om förslag 2 blir effektiv (25% av EBITDA), då har ränteavdragsbegränsningar inga effekter på bolagen.
- Skövde Värmeverk AB:s leasing av olika anläggningar skulle behöva redovisas som lån med en amorteringsdel och en räntedel. Detta in sin tur skulle öka bolagets räntekostnader vilka redan nu uppnår den föreslagna gränsen för avdrag. Under förslag 2 har detta ingen effekt.

Ränteavdragsmöjligheter för koncernbankslån i allmänhet skulle inte påverkas av förslaget. På samma sätt som under nuvarande lagstiftningen måste ränta och skuldförhållandet till dotterbolagen vara affärsmässigt motiverat. Vilken är fallet för Skövdes koncernbank.

Skövde kommun yttrar sig i förslag om skatteregler om avtal om finansiell leasing och instämmer i förslaget. Skövde kommun anser att förslaget ökar transparensen för leasingtagaren i en komplex finansiell produkt som i grunden är jämförbar med ett lån. Idag är leasing ett problemområde i Skövde kommun och i kommunkoncernen där oförmånliga leasingavtal avslutas bland annat eftersom det inte tydlig framgår vilka ränta och villkor som gäller i leasingavtalet.

Föreslagna lagändringar kring finansiell leasing välkomnas av Skövde kommun. Förslaget skulle öka transparensen i de olika leasingkontrakt som införskaffas. Det blir tydligare att det i grunden handlar om en lånefinansiering för vilken bättre finansierings alternativ finns än de oftast dyrare leasingavtal.

Effekter på Skövde Kommun som helhet

De föreslagna ränteavdragsbegränsningarna försvårar kapitalintensiva investeringar i samhällsinfrastruktur, där främst de investeringarna utan tydligt vinstsyfte drabbas. Dessa investeringar genomförs inte bara av Skövde kommun och dess kommunala bolag men också av en hel del andra privatägda- eller offentliga bolag. Dessa bolag är oftast är lånefinansierade i en större omfattning.

Detta kan i sin tur försvåra deras incitament för att bidra till Skövdes tillväxt med nya fastigheter, bostäder och annan samhällsinfrastruktur.

Handlingar

TU Yttrande över promemorian Nya skatteregler för företagssektorn

Remiss Promemorian Nya skatteregler för företagssektorn

Svar på lagförslag om begränsning ränteavdrag samt sänkning bolagsskatt

Skickas till

Finansdepartementet

Annelie Nyman, redovisningschef

Dan Sandén, AB Skövdebostäder

Information**Ulla-Britt Hagström (L)**

- Deltog den 29 augusti vid dialogmöte på Lillegården.
- Deltog den 3 september, tillsammans med Robert Ciabatti (S), på Friskvårdens dag.
- Deltog den 5 september, tillsammans med Christer Winbäck (L), när Senormässan arrangerades i Arena Skövde.
- Deltog den 6 september när «Kommuner och trafik» arrangerades i Trollhättan.
- Deltog, tillsammans med Christer Winbäck (L), på seminarium på Västerhöjdsgymnasiet angående välfärdstjänster.
- Deltog, tillsammans med Robert Ciabatti (S), när Koncernaktivitet 2017 anordnades.
- Deltog, tillsammans med Robert Ciabatti (S), på frukostmöte på Billingeus.

Johan Ask (S)

- Deltog den 15 september när Bry-dig-kvällen arrangerades i Södra Ryd. Bland annat fanns personal från olika blåljusyrken på plats för att informera om sitt arbete och visa upp sina fordon. Det var ett mycket lyckat arrangemang.

Robert Ciabatti (S)

- Deltog när byggnadsnämnden, tillsammans med tjänstemän från SSB, besökte Linköping för att kolla på det nya bostadsområdet Vallastaden.