



Kallelse och ärendelista till

Kommunfullmäktige

Tid: 2014-03-31 kl. 18:00

Plats: Sessionssalen

Ledamot som inte kan närvara vid sammanträdet skall själv kontakta ersättare

Dagordning			
1. Inledning <ul style="list-style-type: none">- Mötets öppnande- Val av protokolljusterare- Upprop			
2. Godkännande av dagordning			
3. Anmälan av nya ledamöter/ersättare i kommunfullmäktige			
4. Anmälan av nya medborgarförslag, motioner och interpellationer			
5. Frågor			
Ärenden			
6.	KS2014.0050	Utbyggnad av Kraftvärmeverk <i>Politisk föredragning Philip Segell (M)</i> <i>Tjänstemannaföredragning Carl-Johan Andersson, VD</i>	
7.	KS2013.0321	Motion om fler boenden för unga och vuxna med högfungerande autism <i>Politisk föredragning Ann-Katrin Jönsson (KD)</i>	
8.	KS2013.0408	Motion om kulturskola med El Sistema som förebild <i>Politisk föredragning Claës Beckman (M)</i>	

9.	KS2013.0459	Motion om att införa Rena byggen i Skövde kommun <i>Politisk föredragning Johan Fogelberg (M)</i>	
10.	KS2014.0091	Taxor SkövdeNät AB 2014 <i>Politisk föredragning Leif Walterum (C)</i>	
11.	KS2014.0093	Taxa för tillsyn och tillståndsgivning enligt Lag om brandfarliga och explosiva varor <i>Politisk föredragning Christer Winbäck (FP)</i>	
12.	KS2014.0094	Taxa för tillsyn, brandskyddskontroll och rengöring enligt Lag om skydd mot olyckor <i>Politisk föredragning Christer Winbäck (FP)</i>	
13.	KS2013.0369	Detaljplan för Ulveksbackarna, del av Skövde 4:15 m.fl. <i>Politisk föredragning Orvar Eriksson (C)</i>	
14.	KS2014.0096	Förändrad organisation tekniska nämnden och kommunstyrelsen <i>Politisk föredragning Katarina Jonsson (M)</i>	
15.	KS2014.0052	Ombudgetering av investeringsmedel 2013-2014 <i>Politisk föredragning Katarina Jonsson (M)</i>	
16.	KS2014.0106	Reviderad budget 2014 <i>Politisk föredragning Katarina Jonsson (M)</i>	
17.		Anmälningssärenden - Avsägelse av ledamöter och ersättare - Åtterrapporering av medborgarförslag - Anmälan av handlingar	
18.		Valärenden	
19.		Mötets avslutas	

Skövde 2014-03-20

Conny Brännberg
Ordförande

Agneta Tilly
Sekreterare

KS § 41/14**Utbyggnad av kraftvärmeverk**

KS2014.0050

Behandlat av	Datum	Ärende
1 Kommunstyrelsens arbetsutskott	2014-02-27	42/14
2 Kommunstyrelsen	2014-03-10	41/14

Förslag till beslut

Kommunstyrelsen föreslår kommunfullmäktige besluta att ställa sig bakom de överväganden som styrelsen för Skövde Värmeverk AB gjort i anledning av att uppföra ett bioeldat kraftvärmeverk, benämnt block 4, på kv Värmekällan i Skövde kommun för att uppnå en fossilfri uppvärmning i kommunen. Byggnationen är till del en reinvestering och ersätter befintlig panna 4 från 1983 och kostnadsberäknas till maximalt 376 mnkr.

Kommunfullmäktiges ställningsstagande ovan förutsätter att bolaget före byggstart ingått avtal som på lång sikt säkerställer en rimlig avkastning på investeringen.

Kommunfullmäktige beslutar vidare att erbjuda bolaget kommunal borgen enligt följande:

- att såsom för egen skuld ingå borgen för Skövde Värmeverk AB:s låneförpliktelser upp till ett totalt högsta lånebelopp om upp till 376 miljoner kronor, jämte därpå löpande ränta och kostnader. Det totala högsta lånebeloppet skall beräknas på skuldebrevens respektive ursprungliga lånebelopp.
- att borgensförbindelse enligt ovan ska undertecknas av kommunstyrelsens ordförande, eller vid förfall för denne, av vice ordföranden och kontrasigneras av kommundirektören.

Bakgrund

Skövde Värmeverk AB har inkommit till kommunen med ett förslag att kommunen ska besluta att bolaget ska uppföra ett bioeldat kraftvärmeverk på kvarteret Värmekällan i Skövde kommun till en kostnad om maximalt 376 mnkr. Investeringen är en miljöåtgärd och syftar till att uppnå en fossilfri uppvärmning i kommunen i enlighet med Vision 2025, samt till del en reinvestering då den ersätter befintlig panna 4 från år 1983. Närmare beskrivning av investeringen finns i bilagd handling från Skövde Värmeverk AB. Investeringen medför en årlig driftskostnad om 33 mkr och intäkterna beräknas till 45 mnkr.

Enligt kommunallagen ska ett aktiebolag, där kommunen direkt eller indirekt innehar samtliga aktier, låta fullmäktige ta ställning innan sådana beslut som är av större vikt för bolaget fattas. I Skövde kommun ska Skövde Stadshus AB, som är ägare till aktierna i Skövde Värmeverk AB, enligt fastställda ägardirektiv vara ett beredningsorgan för dessa frågor.

**Kommunfullmäktige i Skövde kommun****Bio-eldat kraftvärmeverk i Skövde**

Skövde Värmeverk AB (SVV) föreslår kommunfullmäktige besluta

att Skövde Värmeverk uppför ett bio-eldat kraftvärmeverk, benämnt Block 4, på kv. Värmekällan i Skövde kommun för att uppnå en fossilfri uppvärmning i kommunen.

Sammanfattning

SVV har sedan 2006 arbetat med planerna på att ersätta en bio-panna byggd år 1983 samt utöka andelen fossilfri del av bränslemixen. En mängd utredningar och second opinions har genomförts. Bolagets styrelse har beslutat att föreslå en kraftvärmeanläggning med en total effekt på 40 MW, varav 30 MW är fjärrvärme och 10 MW grön el, för en kostnad av 376 miljoner kronor.

Investeringen är kommunens hittills största miljöstatsning som också gör största miljöeffekten.

Bakgrund

Vision Skövde 2025 ställer som mål att miljömedvetenheten skall öka och att kommunen skall verka för att såväl individer som organisationer lever resurssnålt och ansvarsfullt.

Skövde skall år 2025 inte bidra med några nettoutsläpp till atmosfären.

Fjärrvärmen är en av grundstenarna i ett hållbart samhälle. Fjärrvärmen i Skövde är den bästa och mest miljövänliga uppvärmningen för ett hållbart framtida samhälle.

Den är den enskilt största aktören som kan påverka nettoutsläppen till atmosfären. Därigenom bidrar fjärrvärmen inte enbart till bättre luftklimat i Skövde utan har en positiv inverkan på klimatet globalt.

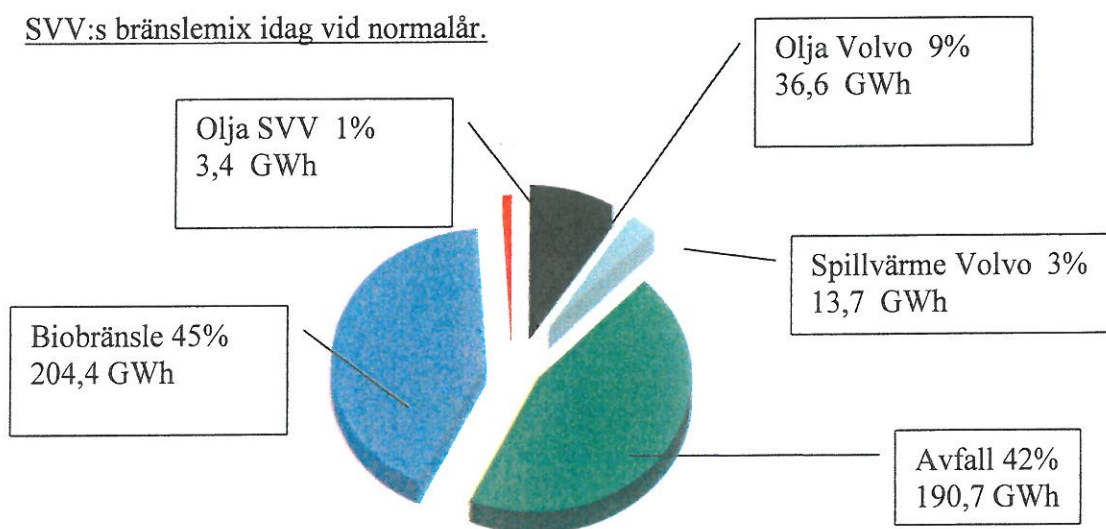
Skövde kommuns Energi- och miljöplan är ett för SVV styrande dokument. Energiplanen har som mål att:

”Produktion av el och fjärrvärme skall baseras på förnybara energikällor”
Målet innebär att SVV:s produktion skall vara fossilfri.

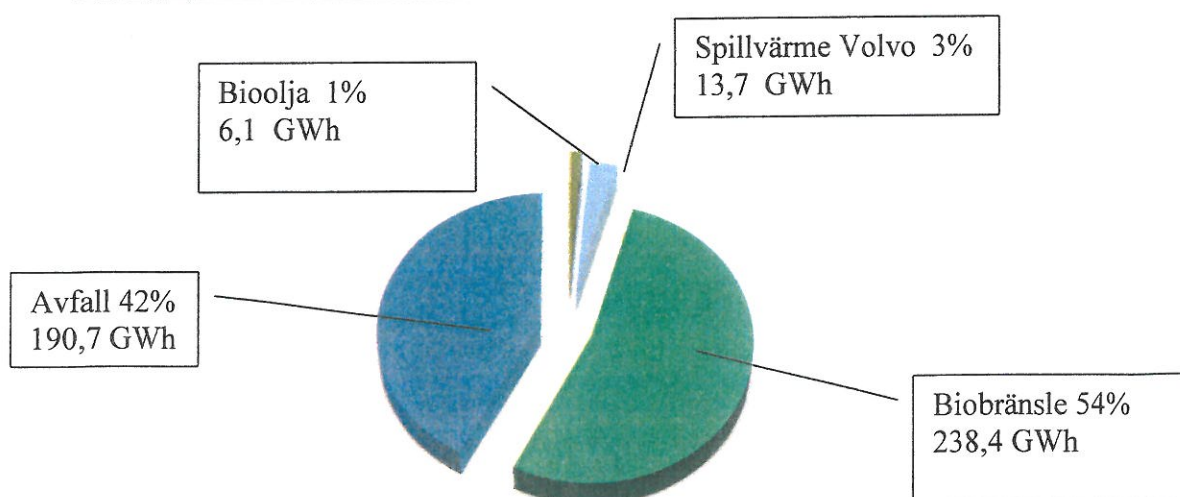
Som delmål nr 1 anges att Volvo-bolagens oljeanvändning skall fasas ut, vilket ger beräknat minskade utsläpp av koldioxid med ca 7 300 ton/år.

Volvo Powertrain och SVV har avtal om leverans av fjärrvärme tom år 2024. Detta avtal har kompletterats med en överenskommelse om att bland annat leveranser av värme skall vara fossilfritt när Block 4 är färdigställt. Samtidigt övertar SVV driftansvaret för hela Volvos värmeproduktion i Skövde.

SVV:s bränslemix idag vid normalår.

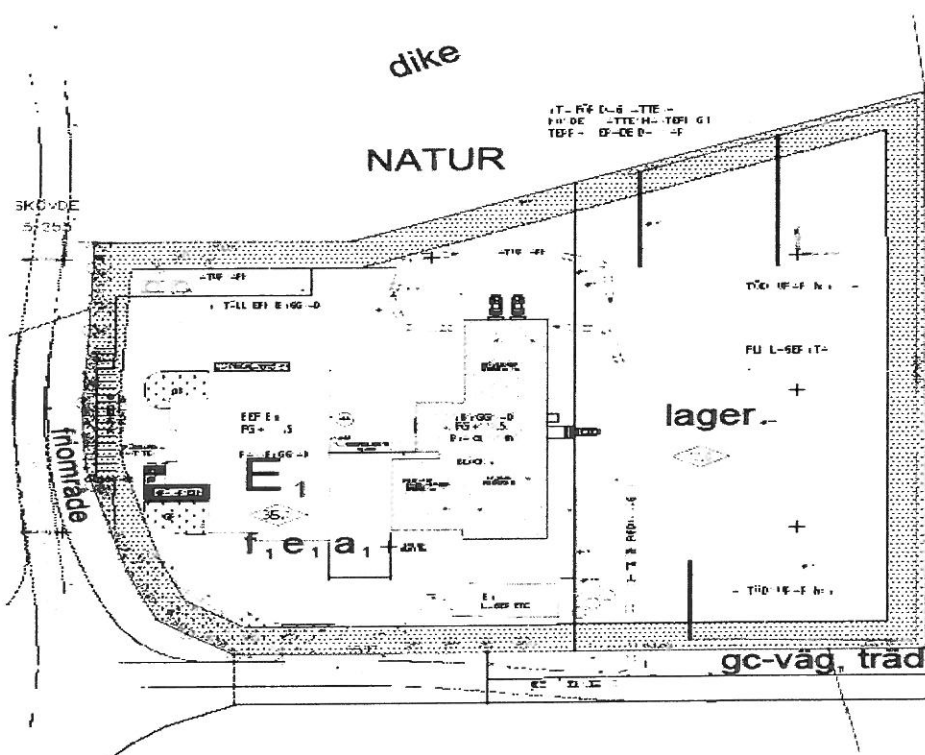


SVV:s bränslemix med Block 4.



Lokalisering

Olika alternativ har utretts. Lokaliseringen har beslutats på befintlig tomt inom kv. Värmekällan.



Miljö tillstånd

Samråd har hållits 2013-08-13. Ansökan och Miljökonsekvensbeskrivning har inlämnats till Länsstyrelsen i Västra Götalands län 2014-01-17. Miljö tillstånd med tillhörande villkor förväntas i juni 2014.

Tidplan

Projektering av bygglovshandlingar och systemhandlingar har utförts under hösten 2013. Prekvalificering av tilltänkta leverantörer – entreprenörer har genomförts och upphandlingar beräknas att genomföras våren 2014, så byggstart kan ske när miljö tillstånd erhållits.

Färdigställandet är beräknat till eldningssäsongen 2015-16.

Ca 50 – 60 personer kommer att vara sysselsatta under byggtiden i Skövde.

Bio-bränsle

Tillgången på bio-bränslen, främst restprodukter från skogsavverkningar, s.k. GROT, inom f.d. Skaraborgs län är fortsatt god med korta transportavstånd till våra anläggningar.
Förbrukningen av bio-bränsle kommer att öka från 220 000 m³ till ca 330 000 m³.
Leveransavtal finns idag med samtliga större producenter samt lokala aktörer i Skaraborg.

Investering – finansiering

SVV har låtit utföra olika separata investeringskalkyler för att fastställa investeringskostnaden i tidigt skede. Investeringskostnaden är beräknad till maximalt 376 miljoner kronor.

Exakt kostnad kan avgöras när anbud erhållits från aktuella leverantörer - entreprenörer.

Marknadsläget för köp enligt tidplanen bedöms som gott, eftersom ett antal likvärdiga projekt färdigställs i närtid.

Finansiering kommer att ske genom extern upplåning samt egen insats från SVV.

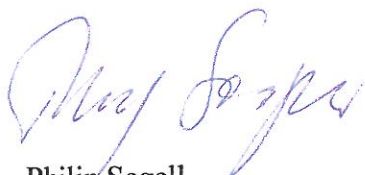
Årlig driftkostnad är beräknad till 33 miljoner kronor.

Intäkterna är beräknade till 45 miljoner varav intäkterna för försåld "grön el" ingår med 16 miljoner.

Utfasningen av "dyr" fossil olja påverkar också ekonomiska kalkyler positivt.

Totala miljövinsten i form av minskade fossila CO₂-utsläpp är beräknad till 11 795 ton.

Skövde Värmeverk AB



Philip Segell
Styrelseordförande

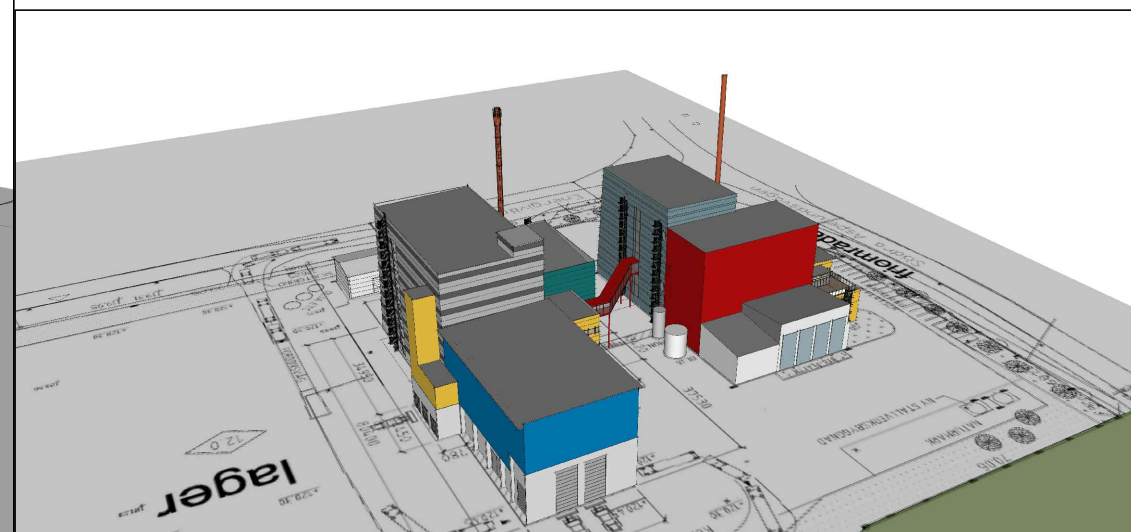
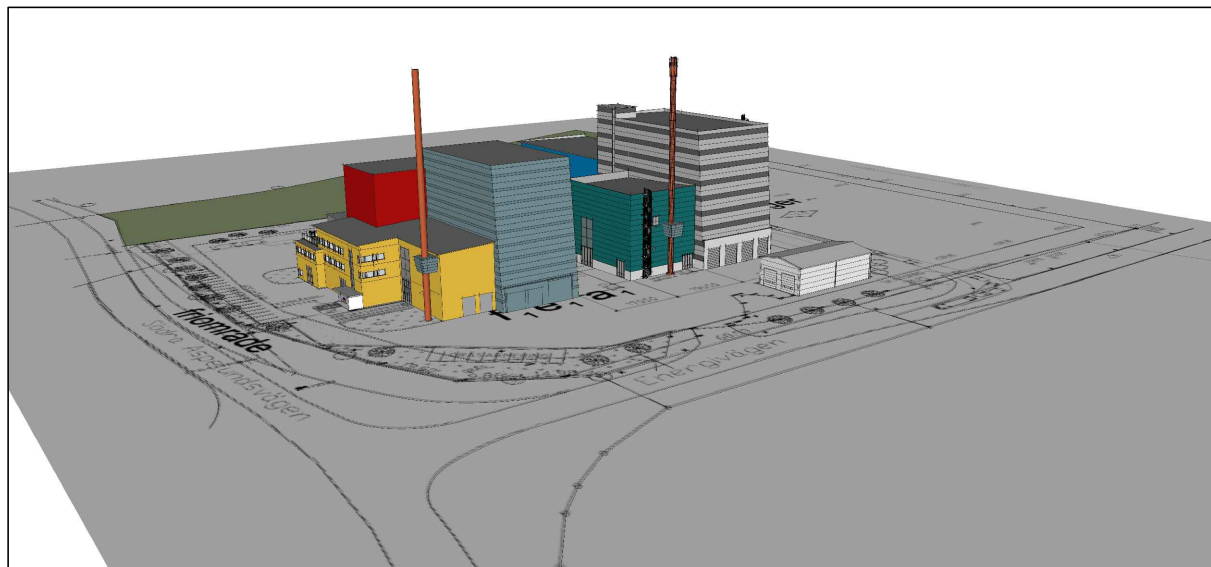
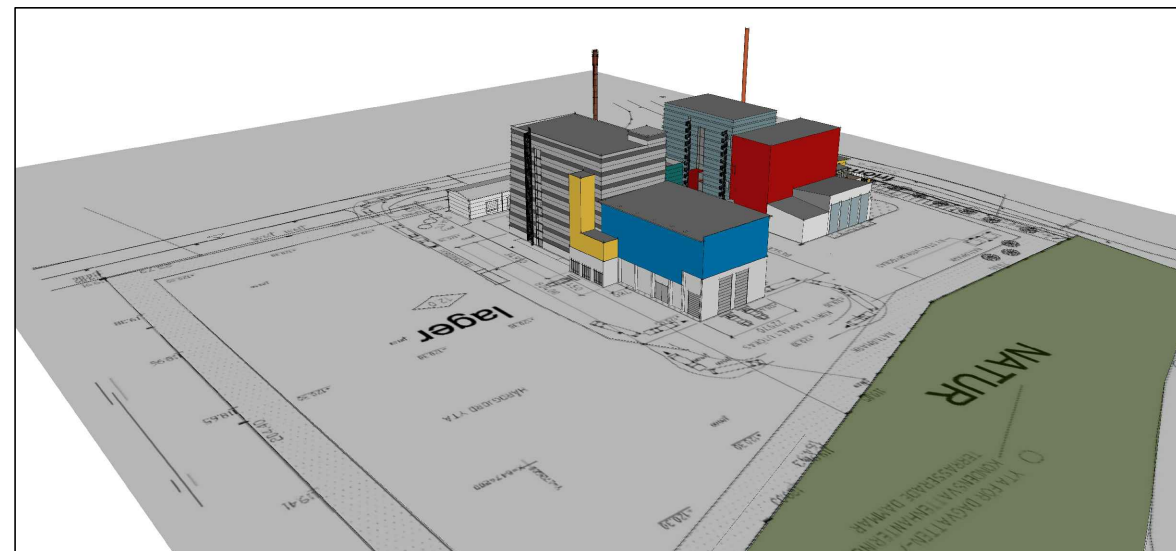
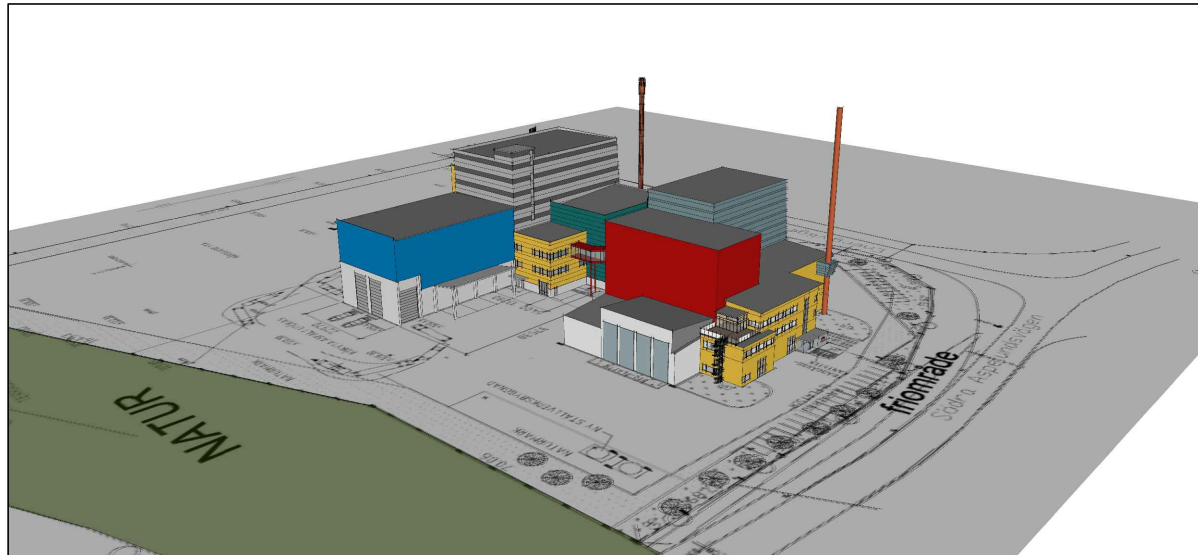
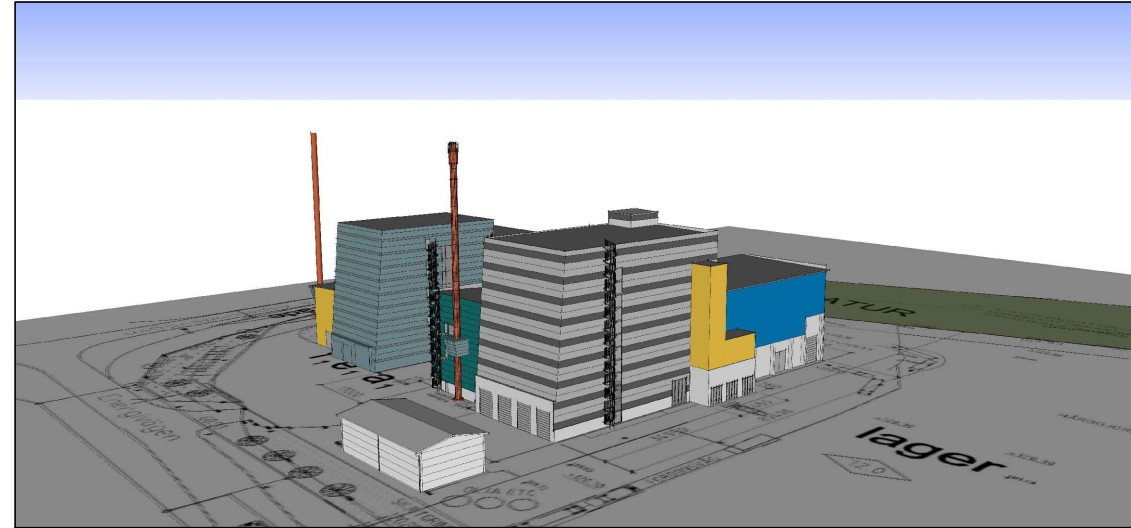


Carl-Johan Andersson
Verkställande direktör

UTVÄNDIG FÄRGSÄTTNING

3D-VYER REDOVISAR PRELIMINÄRA KULÖRER.

SLUTGILTIG FÄRGSÄTTNING ENL NCS-SYSTEM
BESTÄMS I SAMRÅD MED BESTÄLLARE OCH
BYGGELEMENTTILLVERKARE.



BET	ANT	ÄNDRINGEN AVSER	DATUM	SIGN
-----	-----	-----------------	-------	------

FÖRFRÅGNINGSHANDLING

KV VÄRMEKÄLLAN 1
SKÖVDE VÄRMEVERK



UPPDRAG NR 112-0418	RTIO / KONSTRUERAD AV J.gj	HANDLÄGGARE U. Johansson
DATUM 14.01.30	ANSVARIG	

NYBYGGNAD BLOCK 4
3D-VYER
UTVÄNDIG FÄRGSÄTTNING

SKALA A3=-- A1=--	NAMN A-01.3-001	BET
-------------------------	--------------------	-----

KS § 31/14**Motion om fler boenden för unga och vuxna med högfungerande autism**

KS2013.0321

Behandlat av	Datum	Ärende
1 Kommunstyrelsens arbetsutskott	2014-02-12	18/14
2 Kommunstyrelsen	2014-03-10	31/14

Förslag till beslut

Kommunstyrelsen föreslår kommunfullmäktige besluta att motionen ska anses besvarad.

Reservation

Marie Ekman (S) reserverar sig mot beslutet.

Yrkanden

Leif Walterum (C) yrkar bifall till arbetsutskottets förslag till beslut.

Marie Ekman (S) yrkar bifall till motionen.

Beslutsgång

Ordförande ställer de båda yrkandena mot varandra och finner att kommunstyrelsen beslutar enligt arbetsutskottets förslag till beslut.

Bakgrund

Per Johansson (S) har för den socialdemokratiska kommunfullmäktigegruppen lämnat in en motion om fler boenden för unga och vuxna med högfungerande autism. Han skriver att idag är det många vuxna med högfungerande autism som står i kö för eget boende. Många har väntat i flera år på särskilt boende, merparten av dem har jobb, men bor fortfarande hemma hos sina föräldrar. De behöver stöd i vardagen med att strukturera upp densamma.

I motionen föreslås att:

Skövde kommun utökar antalet boendemöjligheter för unga och vuxna med högfungerande autism, likvärdig med det som finns på Karlskatan idag.

Motionen har skickats på remiss till omvårdnadsnämnden.

Omvårdnadsnämnden har föreslagit att motionen ska anses besvarad. Omvårdnadsnämnden ska fortsatt planera enligt den strategiska planen och skapa olika utformningar av boenden med särskild service för vuxna och fortsatt utveckling av LSS stödteam. Utveckling av ännu fler former av boende och nivåer på stöd pågår. Det som i dagläget mest efterfrågas är egen lägenhet med stöd, framförallt gäller detta den diagnosgrupp som omnämns i motionen.

Handlingar

Motionen av 2013-06-14

Yttrande omvårdnadsnämnden 2013-10-01, § 87

Delges

Omvårdnadsnämnden



Fler boenden för unga och vuxna med högfungerande autism.

Bakgrund:

I dag är det många vuxna med högfungerande autism som står i kö för eget boende. Många har väntat i flera år på särskilt boende, merparten av dem har jobb, men bor fortfarande hemma hos sina föräldrar.

De behöver stöd i vardagen med att strukturera upp densamma. I en egen lägenhet utan viss hjälp och stöd skulle tillvaron bli kaos. De behöver utbildad personal som kan stötta dem till ett självständigt och aktivt liv.

Ett sådant boende finns bland annat på Karlsgatan, där får de boende en trygg miljö.

Många blir i dag erbjudna platser på andra typer av boende som inte är lämpade för den här gruppen medborgare.

Detta är en grupp människor i samhället som har svårt att föra sin egen talan och som oftast glöms bort.

Vi föreslår därför att:

Skövde kommun utökar antalet boendemöjligheter för unga och vuxna med högfungerande autism, likvärdigt med det som finns på Karlsgatan idag.

För den Socialdemokratiska gruppen

Per Johansson

OVN § 87 Yttrande över motion om boende för unga vuxna med högfungerande autism

OVN2013.0103

Beslut

Omvårdnadsnämnden beslutar att fortsatt planera enligt den strategiska planen och skapa olika utformningar av boenden med särskild service för vuxna och fortsatt utveckling av LSS stödteam. Omvårdnadsnämnden anser därmed motionen besvarad.

Bakgrund

Det har inkommit en motion från socialdemokratiska gruppen gällande fler boenden för unga och vuxna med högfungerande autism. I skrivelsen anges serviceboendet på Karlsgatan 2. I verksamheten inom avdelningen för funktionshindrade som omfattar boende med särskild service för vuxna eller annan anpassad bostad för vuxna enligt 9 § p. 9 LSS finns ett utbud av boendeformer som är utformade efter vilken nivå på behov av stöd i boendet som är aktuellt. Karlsgatan 2 är en enhet som ingår i dessa boendeformer och innehåller stöd på en viss nivå. Behovet att utveckla ännu fler former av boende och nivåer på stöd pågår. Det som i dagsläget mest efterfrågas är egen lägenhet med stöd, framförallt gäller detta den diagnosgrupp som omnämns i motionen. Omvårdnadsnämnden har under året begärt anslag att från och med 2014-01-01 inrätta ett mobilt team inom LSS för att på så sätt tillgodose efterfrågan på denna typ av boende. Detta ska ses som ett komplement till Karlsgatan och en utveckling av olika boendeformer.

Handlingar

Tjänsteskrivelse

Motion Fler boenden för unga och vuxna med högfungerande autism.

Delges

Kommunstyrelsen

AKJ BJ

KS § 33/14**Motion om kulturskola med El Sistema som förebild**

KS2013.0408

Behandlat av	Datum	Ärende
1 Kommunstyrelsens arbetsutskott	2014-02-12	20/14
2 Kommunstyrelsen	2014-03-10	33/14

Förslag till beslut

Kommunstyrelsen föreslår kommunfullmäktige besluta att bifalla motionen samt ge kulturnämnden i uppdrag att utreda möjligheten att göra en kulturskola med El Sistema som förebild. Redovisning av utredningen ska göras till kommunstyrelsen under år 2014.

Yrkande

Leif Walterum (C) yrkar att förslaget till beslut ska kompletteras med att redovisning av utredningen ska göras till kommunstyrelsen under år 2014.

Bakgrund

Anita Löfgren (S) och Anita Andersson (S) har för den socialdemokratiska kommunfullmäktigegruppen lämnat in en motion om kulturskola med El Sistema som förebild. El Sistema är ett system för kör och orkesterskola. Musik används i undervisningen som ett verktyg för social och mänsklig utveckling. Konceptet innebär samarbete mellan, kör, orkester och musikskola. Eleverna erbjuds mycket tid tillsammans och kraft läggs på att göra familjerna delaktiga.

I motionen föreslås att:

Skövde kommun utreder möjligheten att göra en kulturskola med El Sistema som förebild.

Motionen har skickats på remiss till kulturnämnden och skolnämnden.

Kulturnämnden har tillstyrkt att Skövde kommun utreder möjligheten att göra en kulturskola med El Sistema som förebild. Metoden har varit framgångsrik i Göteborg där man arbetar med El Sistema i samliga kommundelar. Man arbetar dels med musik men även socialt framför allt i socialt utsatta områden. Modellen innebär att man jobbar med eleverna under den tid de är på fritids, men även familjerna är involverade i regelbundna familjeträffar. Musikskolan i Skövde har haft en studiedag om modellen och även besökt ett föredrag i Göteborg med två forskare som följer El Sistema i Göteborg. Ett arbete är delvis igång med att starta en kulturskola i Skövde.

Skolnämnden har avstått från att yttra sig då kulturskolan inte ingår i nämndens ansvarsområde.

Handlingar

Motionen av 2013-09-26

Yttrande kulturnämnden 2013-12-11, § 83

Yttrande skolnämnden 2013-11-20, § 129

SKÖVDE KOMMUN

Kommunstyrelsen

SAMMANTRÄDESPROTOKOLL

Sammanträdesdatum

2014-03-10 kl. 13:00

6(31)

Delges

Kulturnämnden

Skolnämnden





Motion om kulturskola enligt El Sistema i Skövde.

I många år har det funnits ett önskemål om att starta en kulturskola i Skövde. Ett koncept för kulturskolor i Sverige är El Sistema.

El Sistema, är ett internationellt känt begrepp, och är ett system för kör och orkesterskola med förebild från Venezuela. Musik används i undervisningen, som ett verktyg för social och mänsklig utveckling. Mest känt i Sverige är El Sistema i Hammarkullen i Göteborg, men håller nu på att startas upp på ett femtontal platser i Sverige. Konceptet innebär ett samarbete med kör, orkester och musikskola.

Att visa på goda exempel, är en bärande del av lärandet och konstnärlig kvalitet det gemensamma målet. Här erbjuds eleverna mycket tid tillsammans och kraft läggs på att göra familjerna delaktiga. Man eftersträvar start i tidig ålder och kontinuerlig undervisning under hela uppväxten.

Orkester och kör är en central mötesplats som nyttjas för demokratisk skolning. För eleverna blir det en fast punkt i tillvaron, ett rum där varje enskilt barn får känna tillhörighet och gemenskap.

Vi föreslår att Skövde Kommun utreder möjligheten att göra en kulturskola med El Sistema som förebild.

För den Socialdemokratiska fullmäktigegruppen
Skövde den 26/9 2013

Anita Löfgren

Anita Andersson

2013-12-11

KN § 83

Dnr 2013.0053

Yttrande motion om kulturskola i Skövde enligt El Sistema**Beslut**

Kulturnämnden tillstyrker att Skövde kommun utreder möjligheten att göra en kulturskola med El Sistema som förebild.

Bakgrund

Socialdemokratiska fullmäktigegruppen har i en motion föreslagit att Skövde kommun utreder möjligheten att göra en kulturskola med El Sistema som förebild. El Sistema är en metod som kommer från Venezuela, där man arbetar dels med musik men även socialt framför allt i socialt utsatta områden. Modellen har varit framgångsrik i Göteborg där man arbetar med El Sistema i samtliga kommuner.

Modellen innebär att man jobbar med eleverna under den tiden de är på fritids, men även familjerna är involverade i regelbundna familjeträffar. Musikskolan i Skövde har haft en studiedag om modellen och även besökt ett föredrag i Göteborg med två forskare som följer El Sistema i Göteborg. Modellen finns nu bland annat i Malmö, Eskilstuna, Södertälje och Umeå förutom i Göteborg.

I Sverige har det nyligen bildats en stiftelse som har till uppgift att arbeta med kommuner som önskar starta El Sistema.

Ett arbete att starta en kulturkola i Skövde är delvis redan igång. Musikskolan och stadsmuseet ingår nu i samma enhet och planeringen fortlöper för att hitta nya ämnen och undervisningsformer. Bland annat undersöks möjligheten för gemensamma lokaler på norr i Skövde.

Musikskolan samverkar idag med förskola och grundskola bland annat i form av gemensamma projekt som musikaler och olika konserter. En av musikskolans pedagoger arbetar regelbundet i en förskola och en annan pedagog arbetar med en skolorkester i en grundskola.

Stadsmuseet har regelbundna besök från skolor och personal från museet åker även ut och gör lektionsbesök på skolor runt om i Skövde kommun.

Delges

Kommunstyrelsen



SKN § 129
AU § 134

Dnr 2013.0193

Remiss, motion om kulturskola enligt El Sistema i Skövde

Beslut

Skolnämnden avstår att yttra sig över motionen om kulturskola enligt El Sistema då kulturskolan inte ingår inom skolnämndens ansvarsområde.

Bakgrund

Socialdemokraterna har genom Anita Andersson och Anita Löfgren föreslagit att Skövde kommun utreder möjligheten att göra en kulturskola med El Sistema som förebild.

Kommunen har en musikskola där denna typ av verksamhet mycket väl skulle kunna vara en del av utbudet. Då kulturskola inte ingår i skolnämndens lagstadgade ansvarsområde så väljer skolnämnden att avstå från att yttra sig.

Handlingar

Remiss, motion om kulturskola enligt El Sistema i Skövde
TU, yttrande över motion

Delges

Kommunfullmäktige

Ar *AB*

KS § 34/14**Motion om att införa Rena byggen i Skövde kommun**

KS2013.0459

Behandlat av	Datum	Ärende
1 Kommunstyrelsens arbetsutskott	2014-02-12	21/14
2 Kommunstyrelsen	2014-03-10	34/14

Förslag till beslut

Kommunstyrelsen föreslår kommunfullmäktige besluta att avslå motionen.

Reservation

Marie Ekman (S) reserverar sig mot beslutet.

Yrkanden

Leif Walterum (C) yrkar bifall till arbetsutskottets förslag till beslut.

Marie Ekman (S) och Egon Frid (V) yrkar bifall till motionen.

Beslutsgång

Ordförande ställer de båda yrkandena mot varandra och finner att kommunstyrelsen beslutar enligt arbetsutskottets förslag till beslut.

Bakgrund

Jörgen Frödelius (S), Per Johansson (S), Per-Erik Gustafsson (S), Robert Ciabatti (S) och Tord Lindqvist (S) har för den socialdemokratiska kommunfullmäktigegruppen lämnat in en motion om att införa Rena byggen i Skövde kommun. De skriver att eftersom det som byggs i kommunal regi finansieras med skattepengar är det viktigt att vi från kommunens sida säkerställer att de vi anlitar för att utföra uppdrag är seriösa och betalar in rätt skatt. Normalt sett kontroller vi oftast ekonomisk status hos den eller de byggföretag som vi kommunal beställare skriver avtal med.

Tillvägagångssättet är att de entreprenörer som arbetar på ett projekt enligt Rena byggen accepterar och följer tre huvudvillkor:

- ID 06 Obligatorisk ID- och närvaroregistrering med elektronisk kortläsare.
- Månadsavgifter på individnivå. Redovisning till Skatteverket varje månad av lön, inbetald skatt och arbetsgivaravgifter.
- Oanmälda kontroller. Beställaren har rätt att kontrollera legitimation och närvaroregistrering hos arbetsgivare.

I motionen föreslås att:

Skövde kommun inför samarbetsprojektet Rena byggen, liknande det i Göteborg, när Skövde kommuns förvaltningar eller kommunala bolag är beställare av byggprojekt.

Motionen har skickats på remiss till upphandlingsenheten konsult- och serviceförvaltningen.

Upphandlingsenheten har yttrat sig enligt inhämtat svar från tekniska förvaltningen (TEF). TEF har föreslagit att utvidgningen av nuvarande samarbete med Skatteverket, där alla

företag på alla Skövde kommuns projekt granskas, genomförs istället för Rena byggen. TEF bedriver sedan ett år tillbaka ett samarbete med Skatteverket på utvalda projekt, där alla förekommande företag på arbetsplatsen granskas avseende inbetald skatt och arbetsgivaravgifter. Tekniska förvaltningens ambition tillsammans med Skatteverket är att utvidga detta samarbete på denna kontrollnivå att gälla samtliga projekt som ligger inom kommunens ram. Tekniska förvaltningen anser att genomförandet av Rena byggen i full skala på alla kommunens projekt skulle innebära en ökad kostnad och ökad administration i projekten som inte känns helt motiverad.

Handlingar

Motionen av 2013-10-25

Yttrande upphandlingsenheten konsult- och service förvaltningen av 2014-01-27

Delges

Upphandlingsenheten

Tekniska förvaltningen





Motion om att införa "Rena byggen" i Skövde kommun.

Enligt skatteverkets beräkningar försvinner var tionde skattekrona, årligen 66 miljarder på grund av svartarbete. En betydande del misstänks härröra från byggsektorn. Eftersom det som byggs i kommunal regi finansieras med skattepengar, är det viktigt att vi från kommunens sida säkerställer att de vi anlitar för att utföra uppdrag är seriösa och betalar in rätt skatt.

Normalt sett kontrollerar vi oftast ekonomisk status hos den eller de byggföretag som vi som kommunal beställare skriver avtal med.

Hur arbetsmiljöförhållanden och skattemoralen ser ut längre bort i leden av underentreprenörer vet vi oftast lite om.

Ett sätt att vara säkrare på att det är ordning och reda inom kommunens byggprojekt är att införa samarbetsprojektet "Rena byggen" som bland annat finns i Göteborg.

I "Rena byggen" i Göteborg ingår Göteborgs stad, Skatteverket, Sveriges byggindustrier väst, Byggnads väst och Kunskapscentrum mot organiserad brottslighet (som har ett samarbete med 10 olika myndigheter, bland annat med polisen, ekobrottsmyndigheten och kronofogden).

Tillvägagångssättet är att de entreprenörer som arbetar på ett "Rena byggen" projekt accepterar och följer tre huvudvillkor:

- **ID 06** Obligatorisk ID- och närvaroregistrering med elektronisk kortläsare.
- **Månadsavgifter på individnivå.** Redovisning till skatteverket varje månad av lön, inbetald skatt och arbetsgivareavgifter.
- **Oanmälda kontroller.** Beställaren har rätt att kontrollera legitimation och närvaroregistrering hos arbetsgivare.

Vi föreslår att:

Skövde kommun inför samarbetsprojektet "Rena byggen" liknande det i Göteborg när Skövde kommuns förvaltningar eller kommunala bolag är beställare av byggprojekt.

För den Socialdemokratiska gruppen

Jörgen Frödelius

Per Johansson

Per-Erik Gustafsson

Robert Ciabatti

Tord Lindqvist

Skövde den 25 oktober 2013



Svar på motion om att införa "Rena byggen" i Skövde kommun

Då denna typ av upphandlingar hanteras av Tekniska förvaltningen har svar inhämtats från förvaltningen, se separat bilaga

Tommy Klang

Upphandlingschef



Tekniska förvaltningen

Enhet/Handläggare
Ingemar Linusson

Datum
2013-12-20
Ert datum

Beteckning
Er beteckning

Införande av "Rena byggen" i Skövde kommun.

I en motion till kommunfullmäktige föreslår den Socialdemokratiska gruppen att Skövde kommun skall införa samarbetsprojektet "Rena byggen" på Skövde kommuns alla byggnadsprojekt.

"Rena byggen" syftar till att på individnivå och månadsvis redovisa till skatteverket lön, inbetald skatt och arbetsgivaravgifter. Dessutom ställs krav på obligatorisk ID- och närvaroregistrering .

Tekniska förvaltningen bedriver sedan ett år tillbaka ett samarbete med Skatteverket på utvalda projekt där alla förekommande företag på arbetsplatsen granskas avseende inbetald skatt och arbetsgivaravgifter. Just nu pågår detta samarbete på projekten: Billingskolan, Stöpenskolan och Claesborgs förskola.

Tekniska förvaltningens ambition tillsammans med Skatteverket är att utvidga detta samarbete på denna kontrollnivå till att gälla samtliga projekt som ligger inom kommunens ram.

Tekniska förvaltningen anser att genomförandet av "Rena byggen" i full skala på alla kommunens projekt skulle innebära en ökad kostnad i projekten, ökad administration och nå en nivå inom Skaraborg som inte känns helt motiverad. Skatteverket svarar dessutom på direkt fråga att de inom nuvarande ramar i Skaraborg inte kan åta sig denna uppgift i den omfattningen som då krävs.

Tekniska förvaltningen föreslår därför att utvidgningen av nuvarande samarbete med Skatteverket där alla företag på alla Skövde kommuns projekt granskas beslutas och genomförs istället för "Rena byggen"

TEKNISKA FÖRVALTNINGEN

Ingemar Linusson
Fastighetschef

KS § 37/14**Taxor SkövdeNät AB 2014**

KS2014.0091

Behandlat av	Datum	Ärende
1 Kommunstyrelsens arbetsutskott	2014-02-27	43/14
2 Kommunstyrelsen	2014-03-10	37/14

Förslag till beslut

Kommunstyrelsen föreslår kommunfullmäktige besluta att ställa sig bakom det förslag till förändrade taxor för SkövdeNät AB:s kunder som styrelsen för bolaget utarbetat.

Bakgrund

Kommunfullmäktige i Skövde beslutade i december 2013, § 146/13, att kommunens elnätverksamhets ska överlåtas till ett av Skövde Stadshus AB helägt dotterbolag med firman SkövdeNät AB. Bolaget startar sin verksamhet den 2014-04-01.

Med anledning av verksamhetsövergången har SkövdeNät AB:s styrelse utarbetat ett förslag till taxa och anslutningsavgifter för 2014. Förslaget har utarbetats för att bolaget ska ha ekonomiska förutsättningar att finansiera verksamhetsövergången.

Den procentuella höjningen för hela säkringskollektivet är cirka 17 procent och för effektkunderna cirka 12 procent.

Nedan redovisas utfallet av taxeförändringen inklusive förändring av rörlig avgift för normalkunder.

Lägenhet 16 A 142 kr/år vid en medelförbrukning på 2063 kWh/år
Villa utan elvärme 16 A 320 kr/år vid en medelförbrukning på 7003kWh/år
Villa med elvärme 20 A 542 kr/år vid en medelförbrukning på 14412 kWh/år

De förändrade taxorna innebär att bolagets kunder även fortsättningsvis kommer att ha bland de lägsta taxorna i Sverige.

Handlingar

Taxor SkövdeNät AB 2014

Bilaga 1. Nättariffer 2014 KF, 2014-02-19

Bilaga 2. Anslutningsavgifter 2014, 2014-02-20

Delges

SkövdeNät AB

Ekonomistaben

Nättariffer för säkringskunder 2014

Gäller från 2014-04-01 och tillsvidare

Priserna gäller exkl moms

NÄTTARIFF FÖR SÄKRINGSKUNDER

Avsedd för kunder med säkringstaxa, t ex lägenheter, villor och näringsidkare

Lägenhetskunder			
Tariff	Huvud-säkring A	Abonnemangs- avgift kr	Elöverförings- avgift öre/kWh
N11	16-25	644	15,4

Enkeltariff			
Tariff	Mätarsäkring A	Fast avgift kr	Rörlig avgift öre/kWh
N14	16	1 119	15,4
N15	20	1 358	15,4
N16	25	1 704	15,4
N17	35	2 354	15,4
N18	50	3 104	15,4
N19	63	3 754	15,4
N20	80	4 604	15,4
N21	100	5 604	15,4
N22	125	6 854	15,4
N23	160	8 604	15,4
N24	200	10 604	15,4
N25	224	12 854	15,4
N26	250	13 104	15,4

I den fasta avgiften (abonnemangsavgiften) ingår nätövervakningsavgift med 3 kr/år, elberedningsavgift med 45 kr/år samt avgift till Elsäkerhetsverket på 6 kr/år.

Abonnemangsavgiften bestäms av den för leveransen erforderliga huvud-säkringens (passdelens) storlek i ampere (A).

Abonnemangsavgiften debiteras för varje mätpunkt. Tabellen gäller för enfas-, tvåfas- och trefasleverans.

Nättariffer för effektkunder 2014

Gäller från 2014-04-01 och tills vidare.

Alla priser exkl. moms.

Leveransspänning kV 10			
Nättariff	N3H	N3/T	N3F
Fast avgift	13 569	10 269	13 569
Abonnemangsavgift kr/kW	38	70	38
Högbelastningsavgift kr/kW			
nov- mars			
måndag-fredag kl 06.00-22.00	345	349	0
Reaktiv avgift kr/kV Ar	100	100	100
Energiavgifter i öre/kWh			
nov-mars högpris	6,3	10,8	36,9
nov-mars lågpris	5,3	6,8	5,7
övrig tid	5,3	6,8	5,7

Tariff N3/T avser leverans vid 0,4 kV med transformeringstillägg. Taxan avvecklas på sikt.

I den fasta avgiften ingår nätövervakningsavgift med 600 kr/år, elberedskapsavgift med 2 477 kr/år samt avgift till Elsäkerhetsverket på 500 kr/år.

Leveransspänning kV 0,4		
Nättariff	N4L	N4F
Fast avgift	6 754	6 754
Abonnemangsavgift kr/kW	70	70
Högbelastningsavgift kr/kW		
nov-mars		
måndag-fredag kl 06.00-22.00	350	45
Reaktiv avgift	100	100
Energiavgifter i öre/kWh		
nov-mars, högpris	12,4	38,6
nov-mars, lågpris	8,4	8,4
övrig tid	8,4	8,4

I den fasta avgiften ingår nätövervakningsavgift med 3 kr/år, elberedskapsavgift med 45 kr/år samt avgift till Elsäkerhetsverket på 6 kr/år.

Anslutningsavgifter 2014					
Anslutning till lågspänningsnätet					
Amperé	2012	2013	%-ökning	2014	%-ökning
16-25	12000:-	13000:-	8,3	15000	15,4
35-63	19000:-	21000:-	10,5	24000	14,3
80	23000:-	25000:-	8,7	28000	12
100	28000:-	31000:-	10,7	35000	12,9
125	33000:-	36000:-	9,1	41000	13,9
160	40000:-	44000:-	10	50000	13,6
200	43000:-	47000:-	9,3	53000	12,8
över 200	220:-/A	240:-/A	9,1	270:-/A	12,5
Anslutning till högspänningsnätet					
Enligt särskilt avtal.					
Samtliga priser gäller vid sammanhållen					
bebyggelse inom Skövde tätort.					

KS § 38/14**Taxa för tillsyn och tillståndsgivning enligt Lag om brandfarliga och explosiva varor**

KS2014.0093

Behandlat av	Datum	Ärende
1 Kommunstyrelsens arbetsutskott	2014-02-26	38/14
2 Kommunstyrelsen	2014-03-10	38/14

Förslag till beslut

Kommunstyrelsen föreslår kommunfullmäktige besluta att:

1. Anta taxa för tillsyn och tillstånd enligt Lag om brandfarliga och explosiva varor enligt bilaga att gälla från och med 2014-05-01.
2. Anta retroaktiv taxa för tillsyn och tillstånd enligt Lag om brandfarliga och explosiva varor att gälla från och med 2014-01-01 till och med 2014-04-30.

Bakgrund

Högsta förvaltningsdomstolen har den 12 december 2013 beslutat att undanröja underinstansernas avgöranden i ett mål rörande kontrollavgift för livsmedelskontroll för Ystad-Österlenregionens miljöförbund. Högsta förvaltningsdomstolen konstaterar i sin dom att miljöförbundet inte har varit behörigt att fatta beslut om taxan.

Högsta förvaltningsdomstolen anför i sina domskäl att det krävs grundlagsstöd för att kommunerna ska kunna överlämna föreskriftsrätt enligt 8 kap regeringsformen till annat organ och att sådant saknas för kommunalförbund.

Direktionen för kommunalförbundet Räddningstjänsten Östra Skaraborg (RÖS) har den 19 december 2013 antagit taxor för förebyggande verksamhet enligt lag om brandfarliga och explosiva varor att gälla från och med 2014-01-01.

Motiv och bedömning

RÖS gör den bedömningen att varje medlemskommun behöver anta taxor inom RÖS verksamhetsområde då Högsta förvaltningsdomstolen klargjort att kommunalförbund inte får anta taxor.

Eftersom kommunalförbundet gör bedömningen, efter hörande med bland annat Sveriges kommuner och landsting, att besluten av 2013-12-19 med flera inte gäller behöver varje medlemskommun snarast möjligt besluta om nya taxor för att RÖS ska kunna ta ut avgifter för 2014 och framåt.

För att hantera perioden från 2014-01-01 till dess kommunfullmäktige antagit taxan måste det även under denna tid finnas en taxa. Denna blir då retroaktiv.

Det finns ett retroaktivitetsförbud i kommunallagen 2 kap. 3 § och ett undantag till detta förbud. RÖS anför att detta undantag är tillämpligt i detta fall eftersom det finns synnerliga

skäl. Det synnerliga skälet utgörs av att rättsläget tidigare varit mycket oklart samt att kommunerna är rekommenderade i lagstiftning att täcka sina kostnader för bland annat tillsyn enligt Lag om brandfarliga explosiva varor.

Taxan kan inte anses vara en överraskning för avgiftskollektivet i sin retroaktiva del då den i allt väsentligt är i enlighet med vad som tillämpats föregående år. Den retroaktiva taxan följer den för 2013 beslutade taxan. Taxan för 2014 är delvis uppräknad.

Handlingar

Taxa för tillsyn och tillståndsgivning enligt Lag om brandfarliga och explosiva varor

Delges

Räddningstjänsten Östra Skaraborg



2014-02-24

Taxa för tillsyn, tillstånd och utbildning

Räddningstjänsten har rätt att ta ut en avgift för arbetsmoment som tillsyn enligt lag om skydd mot olyckor (LSO), tillsyn enligt lag om brandfarliga och explosiva varor (LBE), tillståndshantering enligt LBE och utbildning av medlemskommunernas personal.

Avgiften ska täcka de kostnader som uppkommer för att räddningstjänsten ska kunna fullgöra uppgiften. Avgiften ska täcka kostnad för personal, lokal, fordon, transport, utrustning, skyddskläder, registerhållning, osv. Det är inte meningen att räddningstjänsten ska göra någon ekonomisk vinst på avgiften eller att avgiften ska vara så låg att tjänsten subventioneras av skatteintäkter.

Avgiften är lika för alla medborgare inom medlemskommunerna och tar inte hänsyn till avstånd från den brandstation som t.ex. tillsynsförättaren utgår från.

Timavgift

För förebyggande verksamheten har en timavgift tagits fram. Avgiften räknas om årligen och tar hänsyn till verksamhetens kostnader vad gäller t.ex. personal, lokal, fordon, transport, utrustning, skyddskläder, registerhållning, osv. För 2014 är timavgiften 795 kr.

Tillsyn enligt Lag om Skydd mot Olyckor (LSO) och/eller Lag om brandfarliga och explosiva varor (LBE)

Avgiften för tillsyn enligt LSO eller LBE utgörs av en grundavgift, vilken innefattar förarbete och efterarbete. Grundavgiften motsvarar 1,5 arbetstimmar. Vid tillfällen med samordnad tillsyn enligt LSO och LBE motsvarar grundavgiften 2,5 timmar. Tid för tillsyn debiteras med använd tid per påbörjad halvtimme.

Tillstånd enligt Lag om brandfarliga och explosiva varor (LBE)

Avgiften för tillstånd enligt LBE utgörs av en grundavgift som motsvarar 2,5 arbetstimmar, vilket är den tid ett tillståndsärende, i genomsnitt, tar att handlägga. När tillståndshandläggningen tar längre tid än 2,5 timmar debiteras övrig tid per påbörjad halvtimme.

Utbildning

Avgiften för utbildning utgörs av en grundavgift motsvarande 2 arbetstimmar, vilket är den tid som går åt till förberedelser, transporter, osv. Utöver grundavgiften debiteras utbildningstiden med använd tid per påbörjad halvtimme. Förbrukningsmaterial, som handbrandsläckare, debiteras med faktisk kostnad.

Avsteg från avgift

Beslut om avsteg från fastslagen avgiftskonstruktion tas av chef förebyggandeavdelningen

KS § 39/14**Taxa för tillsyn, brandskyddskontroll och rengöring enligt Lag om skydd mot olyckor**

KS2014.0094

Behandlat av	Datum	Ärende
1 Kommunstyrelsens arbetsutskott	2014-02-26	39/14
2 Kommunstyrelsen	2014-03-10	39/14

Förslag till beslut

Kommunstyrelsen föreslår kommunfullmäktige besluta att:

1. Anta taxa för tillsyn, brandskyddskontroll och rengöring enligt Lag om skydd mot olyckor enligt bilaga att gälla från och med 2014-05-01.
2. Anta retroaktiv taxa för tillsyn, brandskyddskontroll och rengöring enligt Lag om skydd mot olyckor att gälla från och med 2014-01-01 till och med 2014-04-30.

Bakgrund

Högsta förvaltningsdomstolen har den 12 december 2013 beslutat att undanröja underinstansernas avgöranden i ett mål rörande kontrollavgift för livsmedelskontroll för Ystad-Österlenregionens miljöförbund. Högsta förvaltningsdomstolen konstaterar i sin dom att miljöförbundet inte har varit behörigt att fatta beslut om taxan.

Högsta förvaltningsdomstolen anför i sina domskäl att det krävs grundlagsstöd för att kommunerna ska kunna överlämna föreskriftsrätt enligt 8 kap regeringsformen till annat organ och att sådant saknas för kommunalförbund.

Direktionen för kommunalförbundet Räddningstjänsten Östra Skaraborg (RÖS) har den 19 december 2013 antagit taxor för förebyggande verksamhet enligt lag om brandfarliga och explosiva varor att gälla från och med 2014-01-01. Taxa för sotningsverksamhet justerades i samband med att sotningsindex räknades upp av Sveriges kommuner och landsting. Beslut om förändrat sotningsindex gäller från och med 2013-07-01.

Motiv och bedömning

RÖS gör den bedömningen att varje medlemskommun behöver anta taxor inom RÖS verksamhetsområde då Högsta förvaltningsdomstolen klargjort att kommunalförbund inte får anta taxor.

Eftersom kommunalförbundet gör bedömningen, efter hörande med bland annat Sveriges kommuner och landsting, att besluten av 2013-12-19 med flera inte gäller behöver varje medlemskommun snarast möjligt besluta om nya taxor för att RÖS ska kunna ta ut avgifter för 2014 och framåt.

För att hantera perioden från 2014-01-01 till dess kommunfullmäktige antagit taxan måste det även under denna tid finnas en taxa. Denna blir då retroaktiv.

Det finns ett retroaktivitetsförbud i kommunallagen 2 kap. 3 § och ett undantag till detta förbud. RÖS anför att detta undantag är tillämpligt i detta fall eftersom det finns synnerliga skäl. Det synnerliga skälet utgörs av att rättsläget tidigare varit mycket oklart samt att kommunerna är rekommenderade att täcka sina kostnader för bland annat tillsyn enligt Lag om skydd mot olyckor.

Taxan kan inte anses vara en överraskning för avgiftskollektivet i sin retroaktiva del då den i allt väsentligt är i enlighet med vad som tillämpats föregående år.

Den retroaktiva taxan följer den för 2013 beslutade taxan. Taxan för 2014 är delvis uppräknad.

Taxa för brandskyddskontroll och sotning följer den för 2013 beslutade taxan. Ändring av taxan för brandskyddskontroll och rengöring för 2014 beslutas i särskild ordning i samband med ändring av sotningsindex. Brandskyddskontroll och rengöring genomförs enligt avtal mellan RÖS och berörda skorstensfejarmästare.

Handlingar

Taxa för tillsyn, brandskyddskontroll och rengöring enligt Lag om skydd mot olyckor

Delges

Räddningstjänsten Östra Skaraborg





2014-02-24

Taxa för tillsyn, tillstånd och utbildning

Räddningstjänsten har rätt att ta ut en avgift för arbetsmoment som tillsyn enligt lag om skydd mot olyckor (LSO), tillsyn enligt lag om brandfarliga och explosiva varor (LBE), tillståndshantering enligt LBE och utbildning av medlemskommunernas personal.

Avgiften ska täcka de kostnader som uppkommer för att räddningstjänsten ska kunna fullgöra uppgiften. Avgiften ska täcka kostnad för personal, lokal, fordon, transport, utrustning, skyddskläder, registerhållning, osv. Det är inte meningen att räddningstjänsten ska göra någon ekonomisk vinst på avgiften eller att avgiften ska vara så låg att tjänsten subventioneras av skatteintäkter.

Avgiften är lika för alla medborgare inom medlemskommunerna och tar inte hänsyn till avstånd från den brandstation som t.ex. tillsynsförättaren utgår från.

Timavgift

För förebyggande verksamheten har en timavgift tagits fram. Avgiften räknas om årligen och tar hänsyn till verksamhetens kostnader vad gäller t.ex. personal, lokal, fordon, transport, utrustning, skyddskläder, registerhållning, osv. För 2014 är timavgiften 795 kr.

Tillsyn enligt Lag om Skydd mot Olyckor (LSO) och/eller Lag om brandfarliga och explosiva varor (LBE)

Avgiften för tillsyn enligt LSO eller LBE utgörs av en grundavgift, vilken innefattar förarbete och efterarbete. Grundavgiften motsvarar 1,5 arbetstimmar. Vid tillfällen med samordnad tillsyn enligt LSO och LBE motsvarar grundavgiften 2,5 timmar. Tid för tillsyn debiteras med använd tid per påbörjad halvtimme.

Tillstånd enligt Lag om brandfarliga och explosiva varor (LBE)

Avgiften för tillstånd enligt LBE utgörs av en grundavgift som motsvarar 2,5 arbetstimmar, vilket är den tid ett tillståndsärende, i genomsnitt, tar att handlägga. När tillståndshandläggningen tar längre tid än 2,5 timmar debiteras övrig tid per påbörjad halvtimme.

Utbildning

Avgiften för utbildning utgörs av en grundavgift motsvarande 2 arbetstimmar, vilket är den tid som går åt till förberedelser, transporter, osv. Utöver grundavgiften debiteras utbildningstiden med använd tid per påbörjad halvtimme. Förbrukningsmaterial, som handbrandsläckare, debiteras med faktisk kostnad.

Avsteg från avgift

Beslut om avsteg från fastslagen avgiftskonstruktion tas av chef förebyggandeavdelningen

Taxa för brandskyddskontroll**Period 2013-07-01--2014-03-31**

Tillämpningsområde

Skövde kommun

För utförande av brandskyddskontroll enligt lagen om skydd mot olyckor samt tillhörande föreskrifter utgår ersättning enligt denna taxa.

Angivna avgifter exkl. moms.

1. Objekt i småhus**1.1 Grundavgift**

Inställelse för utförande av brandskyddskontroll

1 Helårsbebott hus (Timpris enl 4.4/60 x 21,62 min)

2 Fritidshus (Timpris enl 4.4/60 x 35,12 min)

1.2 Kontrollavgift

1 Kontroll av eldstad med tillhörande rökkanal (Timpris enl 4.4/60 x 45 min)

2 Kontroll av ytterligare eldstad ansluten till rökkanal i samma skorsten som 1 (Timpris enl 4.4/60 x 20 min)

1.3 Tilläggsavgift

För kontroll genom temperaturmätning, tryckmätning, röktryckprovning eller läckagemätning uttas ersättning för mertiden med pris, som anges i 4.4.

2. Övriga objekt**2.1 Kontrollavgift**

Kontrollavgift utgår med pris som anges i 4.4.

3. Avgift för efterkontroll

För separat utförd efterkontroll av förelagd brandskyddsåtgärd utgår ersättning med pris som anges i 4.4 samt transportersättning.

4. Särskilda bestämmelser

1 För extra inställelse, då kontrollen inte kunnat utföras enligt ordinarie avisering och särskilda skäl för detta inte förelegat, utgår ersättning för återbesök med pris som anges i 4.4. samt transportersättning. Härjämte utgår ersättning för den ordinarie inställelsen enl. 1.1 eller 2.1 samt en administrationsavgift av

2 Transportersättning för bil beräknas som kilometerersättning per påbörjad km av avståndet fram och åter till förrättningsplatsen. Vid beräkningen tillämpas aktuellt avtal motsvarande Bil01, tabell 2 årliga körsträcka < 12000 km. För annat transportmedel än bil utgår ersättning med den verkliga kostnaden.

3 För kontroll utförd utom ordinarie arbetstid orsakat av att objektet inte är tillgängligt under ordinarie arbetstid, utgår ersättning med pris som anges i 4.4 samt tillägg motsvarande de merkostnader som arbetet föranleder.

4 Timersättning utgår per man med För kontroll utförd under ordinarie arbetstid räknas påbörjad kvartstimme som hel kvartstimme. För kontroll utförd utom ordinarie arbetstid räknas påbörjad halvtimme som hel halvtimme. Vid beräkning av arbetstidens längd enligt 2. och 3. samt 4. inräknas förflyttningstiden till och från arbetsplatsen.

5 I angivna ersättningar ingår kostnaden för teknisk utrustning och förbrukningsmateriel samt för protokollering av brandskyddskontrollen.

5. Indexreglering av taxan

Ersättning för brandskyddskontroll enligt denna taxa revideras årligen med av de centrala parterna Svenska Kommunförbundet och Sveriges Skorstensfejaremästares Riksförbund publicerat Sotningsindex.

Kronor

244,00

397,00

509,00

226,00

113,00

678,00

Tillämpningsområde

Skövde kommun

För utförande av enligt räddningstjänstlagen föreskrivet sotnings- och rengöringsarbete, undersökningsarbete eller annat sådant arbete utgår ersättning enligt denna taxa.

		Kronor exkl. moms	
1.	Objekt i småhus		
1.1	Grundavgift		
	Inställelse för utförande av arbete enligt 1.2. under ordinarie sotningstur per gång		
1	Helårsbebott hus (Antal minuter * minutpris)	14,41 minuter	102,00
2	Fritidshus (Antal minuter* minutpris)	23,41 minuter	165,00
1.2	Objektsavgift (kr/enhet)		
	Sotning eller rensning av nedan nämnt objekt jämte tillhörande röckanal och förbindelsekanal eller bikanal.		
1	Värmepanna med normaleffekt högst 50 Mcal/h (ca 60kW)		
	a) eldad uteslutande med olja		179,00
	b) miljögodkänd för olja		214,00
	c) eldad helt eller delvis med fast bränsle		214,00
	d) miljögodkänd för fast bränsle		230,00
2	Braskamin		159,00
3	Lokaleldstad		141,00
4	Imkanal		
	1) Utan fläktanordning		54,00
	2) Med köksfläkt		91,00
	3) Med spisfläkt		177,00
	4) Med fläkt placerad i vind eller på tak		247,00
	5) Med värmeväxlare placerad inom bostadsutrymme		424,00
1.3	Tilläggsavgift		
1	Förbindelsekanal eller bikanal av lägst 1,0 m längd		
	1) 1,0-2,5 m		27,00
	2) 2,6-5,0 m		67,00
	3) Mer än 5,0 m; timsättning uttas enligt 4.5.		
2	Avstötning från vind eller övervåning av vertikal kanal och/eller horisontell kanal av högst 2,5 m längd till objekt 1.2.43		20,00
3	Demontering och montering av kryddhylla e.d. fastsatt med skruv eller motsvarande framför objekt 1.2.43		32,00
2.	Övriga objekt		
2.1	Inställelseavgift		
	Avgift enligt 2.2.1 inkluderar ersättning för inställelse för arbetets utförande vid objekt belägna inom en radie av 10 km från arbetslokalerna.		
	För avlägsnare belägna objekt uttas tilläggsersättning för den proportionella delen av den tillkommande transporttiden per man och timme med pris, som anges i 4.5.		
2.2			
1	Sotning av värmepanna jämte tillhörande röckanal och förbindelsekanal. För den till röckkanalen anslutna största sotade värmepannan uttas ersättning enligt kolumn a och för var och en av de övriga sotade värmepannorna enligt kolumn b.	Normal- effekt Mcal/h	(ca KW)
		-50	(- 60)
		51 - 100	(61 - 120)
		101 - 150	(121 - 180)
		151 - 200	(181 - 240)
		201 - 250	(241 - 300)
		251 - 300	(301 - 360)
			kolumn a
			kolumn b
			enligt
			1.1 och 1.2
			114,00
			332,00
			208,00
			385,00
			261,00
			442,00
			318,00
			464,00
			340,00
			497,00
			374,00
2	För sotning eller rensning av annat än under 1. och 2.2.1 angivet objekt uttas ersättning per man och timme med pris, som anges i 4.5. Parterna må träffa överenskommelse om fast pris beräknat efter tidsåtgång.		

		Kronor exkl. moms
2.3	Tilläggsavgift	28,00
1	Separat rökkanal till sidopanna	
2	Stoftavskiljare, rökgasfläkt, längre förbindelsekanal till objekt enligt 2.2.1; timersättning uttas enligt 4.5. Parterna må träffa överenskommelse om fast pris beräknat efter tidsåtgång.	
3.	Undersökningsarbeten m m	
1	För undersökningsarbete, annat beställt arbete och utbränning uttas ersättning per man och timme med pris, som anges i 4.5 samt transportersättning enligt 4.3.	
2	Protokollering av brandskyddskontroll enligt 17§ RåL	
4.	Särskilda bestämmelser	
1	Om vid utförande av arbete enligt 1.2., 1.3. och 2.2.1 undantagsförhållande föreligger genom avvikelse av nedan nämnt slag, uttas ersättning per man och timme med pris, som anges i 4.5. a) sådan placering av objektet att rensluckor är svåråtkomliga (jfr åtkomlighetsregler i SBN). b) anordningar och konstruktionsdetaljer hindrar eller avsevärt försvårar användning av standardverktyg. c) för sotningens genomförande erforderlig demontering och montering av luckor och andra detaljer orsakar merarbete i sådan omfattning att tidsåtgången härför uppgår till eller överstiger i 4.5. angiven debiteringsperiod. d) blockering av rensluckor eller av utrymme med renslucka. e) användning av mer än vanligt sotbildande bränsle, förekomsten av svår borttagbara blanksotbeläggningar eller av större sotmängd än normalt på grund av anläggningsfel. f) fastsättning av arbetsredskap i kanal e.d.	
2	För hämtning av lös väggstege, som ej förvaras omedelbart intill uppstigningsställe, uttas tilläggsavgift med dock att tilläggsersättning beräknas som timersättning enligt 4.5, därest tidsåtgången uppgår till eller överstiger däri angiven debiteringsperiod.	42,00
3	För extra inställelse, då fastighetsägaren eller nyttjaren av rensningspliktigt objekt utan giltigt skäl hindrat arbetets utförande på härför tillkännagiven tidpunkt, uttas för återbesök ersättning per man och timme med pris som anges i 4.5. samt transportersättning. Härjämte uttas ersättning för den ordinarie inställelsen enl. 1.1 eller 2 samt en administrationsavgift av Transportersättning för bil beräknas som kilometerersättning med det belopp per påbörjad km av avståndet fram och åter till förrättningsplatsen som vid tillfället gäller för befattningshavare i kommunens tjänst enligt härför centralt utfärdad anvisning. Vid beräkningen tillämpas reglerna för mindre bil och lägsta årliga kör längd. För annat transportmedel än bil uttas ersättning med den verkliga kostnaden.	64,00
4	För arbete, som utförs utom ordinarie arbetstid, orsakat av att objektet inte är tillgängligt under ordinarie arbetstid, uttas ersättning per man och timme med pris som anges i 4.5 samt tillägg motsvarande de merkostnader som arbetet föranleder.	
5	Timersättning utgår med innefattande även ersättning för erforderlig arbetsledning. För arbete under ordinarie arbetstid räknas påbörjad kvartstimme som hel kvartstimme. För övertidsarbete räknas påbörjad halvtimme som hel halvtimme. I övertid inräknas eventuell avtalsenlig väntetid samt tid för bad och omklädning, därest denna utgår särskilt för övertidsarbetet. Vid beräkning av arbetstidens längd inräknas förflyttningstiden till och från arbetsplatsen.	424,00
6	I angivna ersättningar ingår kostnaden för konventionell teknisk utrustning. För användande av speciell teknisk utrustning, exempelvis sotsugare och tvättaggregat, utgår tilläggsersättning enligt överenskommelse med den betalande.	

KS § 40/14**Detaljplan för Ulveksbackarna, del av Skövde 4:15 m.fl.**

KS2013.0369

Behandlat av	Datum	Ärende
1 Kommunstyrelsens arbetsutskott	2014-02-26	36/14
2 Kommunstyrelsen	2014-03-10	40/14

Förslag till beslut

Kommunstyrelsen föreslår kommunfullmäktige besluta att anta detaljplan för Ulveksbackarna, del av Skövde 4:15 m.fl.

Bakgrund

Skövde Kommun har mottagit en intresseförfrågan från förskoleverksamheten Ur och Skur om att få bygga en förskola innehållande 6 st avdelningar i anslutning till Ulveksbackarna. Den nyligen antagna översiktsplanen 2025 anger dock "Tätortsnära natur" för området. Av den anledningen diskuterades förfrågan med Plandialogen (PLD) den 20/2. PLD beslutade att en detaljplan för förskola ska upprättas, och i samband med detta även undersöka möjligheten och konsekvenserna av en kompletterande bostadsbyggnation. Då förslaget inte följde översiktsplanens intentioner beslutades även att kommunfullmäktige ska anta detaljplanen.

Näring- och samhällsbyggnadsenheten (NSE) fick tillsammans med Plan, Bygg och Lantmäteriförvaltningen (PBLF) uppdraget att studera alternativa utvecklingar av området. En analys över två alternativ (enbart förskola resp. förskola och bostäder) gjordes med hänsyn till framtida skötsel av och entrémöjlighet till befintligt naturreservat, skuggbildning kring bostäder kontra förskola, belastning och intrång på naturmark, tillgänglighet och angöring till förskola och bostäder samt risk för att detaljplanen blir överklagad. Alternativen stämde av med Tekniska förvaltningen med avseende på VA-försörjning, angöring mm och med kommunekologen avseende närhet till naturreservat och hävdande (bete) av detta.

Den samlade bedömningen är att detaljplanen endast bör omfatta förskoleverksamhet. Ingreppet i den mest kuperade och lägst belägna marken undviks med detta förslag. Naturreservatet kan fortsatt hävdas genom betesskötsel. Risken för privatisering av naturmarken undviks. Förskolans parkering som ligger bra till för att nyttjas av allmänheten bedöms dessutom kunna innebära en utökat tillgänglighet till naturreservatet. Förskoleverksamheten bedöms till viss del därför kunna samverka med översiktsplanens utpekande av området för tätortsnära natur.

Byggnadsnämnden beslutade BN § 213 att överlämna detaljplanen för antagande i kommunfullmäktige.

Handlingar

BN § 213 Detaljplanen för Ulveksbackarna.

Antagandehandling Plankarta

Granskningsutlåtande

Antagandehandling Planbeskrivning

Delges

Byggnadsnämnden

Samhällsbyggnadsförvaltningen



BN § 213

PLAN.2013.8

Detaljplan för Ulveksbackarna, del av Skövde 4:15 m.fl.**Beslut**

Byggnadsnämnden beslutar att med stöd av detta granskningsutlåtande godkänna förslag till detaljplan för Ulveksbackarna samt att överlämna ärendet till kommunfullmäktige för antagande.

Bakgrund

Skövde Kommun har mottagit en intresseförfrågan från förskoleverksamheten Ur och Skur om att få bygga en förskola innehållande 6 st avdelningar i anslutning till Ulveksbackarna. Den nyligen antagna översiktsplanen 2025 anger dock "Tätortsnära natur" för området. Av den anledningen diskuterades förfrågan med Plandialogen (PLD) den 20/2. PLD beslutade att en detaljplan för förskola ska upprättas, och i samband med detta även undersöka möjligheten och konsekvenserna av en kompletterande bostadsbyggnation. Då förslaget inte följde översiktsplanens intentioner beslutades även att Kommunfullmäktige ska anta detaljplanen.

Näring- och samhällsbyggnadsenheten (NSE) fick tillsammans med Plan, Bygg och Lantmäteriförvaltningen (PBLF) uppdraget att studera alternativa utvecklingar av området.

En analys över två alternativ (enbart förskola resp. förskola och bostäder) gjordes med hänsyn till framtida skötsel av och entrémöjlighet till befintligt naturreservat, skuggbildning kring bostäder kontra förskola, belastning och intrång på naturmark, tillgänglighet och angöring till förskola och bostäder samt risk för att detaljplanen blir överklagad. Alternativen stämde av med Tekniska förvaltningen med avseende på VA-försörjning, angöring mm och med kommunekologen avseende närhet till naturreservat och hävdande (bete) av detta.

Den samlade bedömningen är att detaljplanen endast bör omfatta förskoleverksamhet. Ingreppet i den mest kuperade och lägst belägna marken undviks med detta förslag. Naturreservatet kan fortsatt hävdas genom betesskötsel. Risker för privatisering av naturmarken undviks. Förskolans parkering som ligger bra till för att nyttjas av allmänheten bedöms dessutom kunna innebära en utökat tillgänglighet till naturreservatet. Förskoleverksamheten bedöms till viss del därför kunna samverka med översiktsplanens utpekande av området för tätortsnära natur.

Handlingar

Antagandehandling_Plankarta
Granskningsutlåtande
Antagandehandling_Planbeskrivning





Expediering

Kommunfullmäktige

PLANBESTÄMMELSER

Följande gäller inom områden med nedanstående beteckningar. Endast angiven användning och utformning är tillåten. Bestämmelser utan beteckning gäller inom hela området.

GRÄNSER


-  Detaljplanegräns
-  Användningsgräns
-  Egenskapsgräns
-  Illustrationslinje

ANVÄNDNING AV MARK OCH VATTEN

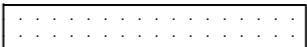
Allmänna platser

-  HUVUDGATA Trafik mellan områden

Kvartersmark

-  P Parkering
-  S Skola

BEGRÄNSNINGAR AV MARKENS BEBYGGANDE

-  Byggnad får inte uppföras, undantaget mindre byggnader för verksamhets behov
Marken kan vara tillgänglig för gemensamhetsanläggning

MARKENS ANORDNANDE

Mark och vegetation

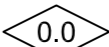
-  n₁ Stenmur ska bevaras

Utfart och stängsel

-  Utfartsförbud med Användningsgräns

PLACERING, UTFORMNING, UTFÖRANDE

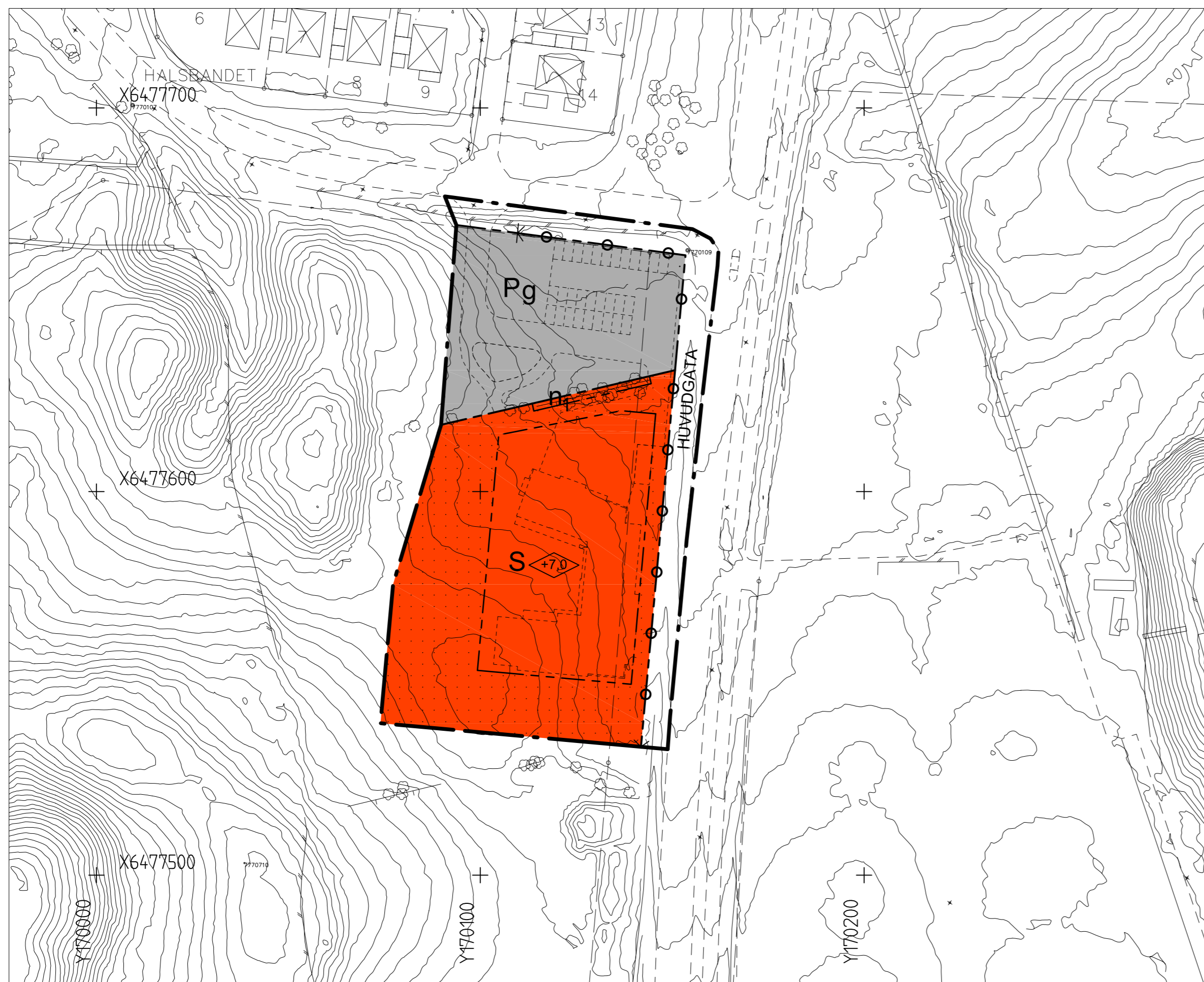
Utformning och omfattning

-  0.0 Högsta byggnadshöjd i meter

ADMINISTRATIVA BESTÄMMELSER





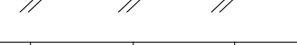
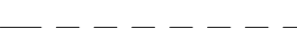


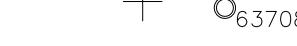

Genomförandetid

Genomförandetiden är fem år från den dag planen vinner laga kraft



PLANKARTA

GRUNDKARTANS BETECKNINGAR

-  Fastighetsgräns
-  Fastighetsbeteckning.
-  Byggnader, fasadlinjer redovisade
-  Byggnader, takens begränsningslinjer redovisade
-  Staket / Stängsel
-  Mur
-  Gata
-  Barr- och lövträd
-  Nivåkurvor
-  Rutnätspunkt, mätpunkt

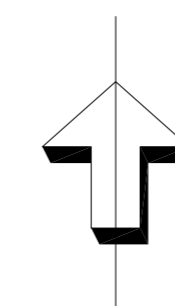
UPPLYSNINGAR


Planområdet ligger inom sekundär skyddszon för Aspö reservvattentäkt. Se särskilda skyddsföreskrifter.

Detaljplanen är upprättad enligt plan- och bygglagens (PBL) regler
Grundkartan är upprättad av Plan, Bygg o Lantmäteriförvaltningen
Registerkarta: Skövde
Höjdsystem: RH 2000 Koordinatsystem SWEREF 99 13 30

Plan, Bygg o Lantmäteriförvaltningen

Lars Börjesson
Kart- och mätchef



 SKÖVDE KOMMUN Plan, Bygg o Lantmäteriförvaltningen	■ Beskrivning □ Illustrationskarta ■ Samrådsredogörelse	■ Fastighetsförteckning ■ Granskningsutlåtande
	Detaljplan för Ulveksbackarna, del av Skövde 4:15 m.fl. Skövde stad, Skövde kommun, Västra Götalands län. Upprättad av Plan, Bygg o Lantmäteriförvaltningen 2013-11-26	
Peter Nyström Stadsbyggnadschef		Ingemar Frid Planarkitekt
Skala 1:1000 0 10 20 30 40 50 100 150		
Beslutsdatum Bn godkännande Antagande Lagakraftvinnande		Sign
PLAN 2013/8		

Detaljplan för

Ulveksbackarna

Skövde stad, Skövde kommun, Västra Götalands län

Granskningsutlåtande

Upprättad 2013-11-26
Planenheten

FÖRSLAG TILL BESLUT

FÖRSLAG

Byggnadsnämnden föreslås att med stöd av detta granskningsutlåtande godkänna förslag till detaljplan för Ulveksbackarna samt att överlämna ärendet till kommunfullmäktige för antagande.

HUR SAMRÅD OCH GRANSKNINGEN HAR BEDRIVITS

Detaljplanesamråd 26/8 - 23/9 2013

Byggnadsnämnden beslöt 2013-06-13 § 108 att ge Plan, Bygg o Lantmäteriförvaltningen i uppdrag att genomföra samråd gällande förslag till detaljplan för Ulveksbackarna.

Samråd pågick mellan den 26 augusti - 23 september 2013. skickades ut med post den 23 augusti till fastighetsägare enligt upprättad fastighetsförteckning. Meddelande om samråd utsändes samtidigt via e-post till berörda kommunala nämnder, förvaltningar och bolag samt till övriga remissinstanser som kunde ha intresse av förslaget. Annons kring samrådet och inbjudan till ett öppet samrådsmöte den 11 september infördes i Skaraborgs Allehanda (SLA) och Skövde Nyheter (SN) den 26 respektive den 29 augusti.

Handlingarna fanns under samrådet utställda i stadshusets entréplan, samt på Skövde kommuns hemsida.

För en redogörelse över inkomna synpunkter från detaljplanesamrådet och minnesanteckningar från samrådsmötet se särskild *Samrådsredogörelse*, upprättad 2013-10-08.

Granskning av detaljplanen 21/10 - 18/11 2013

Byggnadsnämnden beslutade 2013-10-17 § 172 att ställa ut förslaget till detaljplan för Ulveksbackarna för granskning.

Granskningstiden har pågått mellan den 21 oktober - 18 november 2013. Detaljplanens handlingar har under denna period visats i stadshusets entréplan, samt på Skövde kommuns hemsida. Sista datum för att lämna synpunkter har varit den 18 november 2013.

Kungörelser om plangranskningen infördes i SLA och SN den 21 respektive den 24 oktober 2013. Kungörelsen skickades även ut med post den 18 oktober 2013 till fastighetsägare enligt upprättad fastighetsförteckning, samt via e-post till berörda kommunala nämnder, förvaltningar och bolag samt till övriga remissinstanser som kunde ha intresse av förslaget.

Utöver berörda kommunala nämnder, förvaltningar och bolag har följande remissinstanser beretts tillfälle att yttra sig:

- Lantmäterimyndigheten i Skövde kommun
- Länsstyrelsen i Västra Götaland
- Rådet för funktionshinder
- Folkhälsorådet
- Räddningstjänsten Östra Skaraborg
- Avfallshantering Östra Skaraborg
- Skanova (Telia Sonera)

- Vattenfall
- Fortum
- Trafikverket Region Väst
- Västtrafik
- Polismyndigheten
- Västra Götalands museum
- Naturskyddsföreningen i Skövde
- Näringlivsforum i Skövde

Det har under granskningstiden inte inkommit några skrivelser med invändningar mot detaljplaneförslaget. Länsstyrelsen skrivelse citeras i sin helhet nedan. Skrivelser utan anmärkning mot alternativt som tillstyrker förslaget till detaljplan har inkommit från:

INKOMNA YTTRANDEN

- Kommunstyrelsen
- Tekniska nämndens arbetsutskott
- Miljösamverkan Östra Skaraborg
- Fritidsförvaltningen
- Lantmäterimyndigheten
- Räddningstjänsten Östra Skaraborg
- Trafikverket Region Väst
- Västtrafik
- Skövde Värmeverk AB
- Polismyndigheten
- Rådet för funktionshinder

Länsstyrelsen

Bedömning enligt 11 kap 10§ PBL

Länsstyrelsen bedömer med hänsyn till ingripandegrunderna i 11 kap 10 § PBL och nu kända förhållanden att planen kan accepteras och därför inte kommer att prövas av Länsstyrelsen om den antas.

Motiv för bedömningen

Länsstyrelsen befarar inte att riksintresse enligt miljöbalken (MB) påtagligt kommer att skadas, att mellankommunal samordning blir olämplig, att miljökvalitetsnormer enligt miljöbalken inte följs, att strandskydd enligt 7 kap. miljöbalken upphävs i strid med gällande bestämmelser eller att bebyggelse blir olämplig med hänsyn till människors hälsa eller säkerhet eller till risken för olyckor, översvämning eller erosion.

Synpunkter på förslagshandlingen

De synpunkter som tidigare framförts i ärendet har beaktats.

Beredning

Ärendet har handlagts av Jens Rasmussen och granskats av Mehdi Vaziri. Vad som angivits ovan gäller som statens samlade myndighetsuppfattning vid en avvägning mellan olika framförda synpunkter.

**SAMMANFATTADE
BEDÖMNING**

Efter granskningen har planbeskrivningen kompletterats med resultatet av genomförd arkeologisk undersökning inom planområdet. Därtill har några redaktionella justeringar gjorts.

Inga sakägare till berörda eller angränsande fastigheter har under samråd eller granskning framfört synpunkter som strider mot planförslaget.

De synpunkter, som framförts under planarbetet, har avvägts mot intresset att planlägga området. Även allmänna intressen har därvid beaktats. Plan-, Bygg o Lantmäteriförvaltningen bedömer att detaljplaneförslaget innebär en lämplig avvägning mellan olika intressen.

Skövde 2013-11-26

SKÖVDE KOMMUN
Plan-, Bygg o Lantmäteriförvaltningen, Planenheten

Peter Nyström
Stadsbyggnadschef

Ingemar Frid
Planarkitekt



Plan, Bygg o Lantmäteriförvaltningen

Postadress 541 83 SKÖVDE **Telefon** 0500-49 80 00 **Hemsida** www.skovde.se

KS § 42/14**Förändrad organisation tekniska nämnden och kommunstyrelsen**

KS2014.0096

Behandlat av	Datum	Ärende
1 Kommunstyrelsens arbetsutskott	2014-02-26	32/14
2 Kommunstyrelsen	2014-03-10	42/14

Förslag till beslut

Kommunstyrelsen föreslår kommunfullmäktige besluta att tekniska förvaltningens gatu- och parkavdelning överförs till samhällsbyggnadsförvaltningen.

Kommunfullmäktige föreslås vidare besluta om ändringar i tekniska nämndens reglemente § 1, 1 st samt § 3 så att reglementet får lydelse enligt bilaga 2, 2014-03-04.

Kommunfullmäktige föreslås besluta om ändringar i kommunstyrelsens reglemente § 2 och § 3 så att reglementet får lydelse enligt bilaga 3, 2014-03-04.

Organisationsförändringen gäller från 2014-04-01 och ska genomföras inom befintliga ekonomiska ramar.

Kommundirektören bemyndigas fatta erforderliga beslut i anledning av organisationsförändringen utifrån vad som angivits i "Överföring av gatu/parkavdelningen till samhällsbyggnadsförvaltningen", bilaga 1, 2014-03-04

Bakgrund

Kommunfullmäktige beslutade 2013-06-17, § 74/13, att inrätta en samhällsbyggnadsförvaltning med kommunstyrelsen som beslutande nämnd. Förvaltningen inrättades för att åstadkomma en effektivisering av samhällsbyggnadsprocessen och erhålla en tydlighet för ledning, uppdrag och mål i samhällsbyggnadsarbetet. En utredning har gjorts av gatu/parkchef Anna Möller och stadsjurist Michael Eriksson om effekterna av att överföra gatu/parkavdelningen till samhällsbyggnadsförvaltning "Överföring av gatu/parkavdelningen till samhällsbyggnadsförvaltningen".

Kommunstyrelsen stab gör följande bedömning:

En viktig del av samhällsbyggnadsarbetet utgörs av den verksamhet som bedrivs av gatu/parkavdelningen. Genom att införliva gatu/parkavdelningen i den nya samhällsbyggnadsförvaltningen ges förutsättningar för att arbeta verksamhetsövergripande med samhällsbyggnadsfrågorna utifrån ett helhetsperspektiv. Härigenom undviks risken att frågor "faller mellan stolarna" exempelvis parkeringsfrågor ur stadsbyggnadsperspektivet, kollektivtrafikfrågor och cykeltrafikfrågor. Det saknas vägande skäl mot att vidta förändringen och den bör därför genomföras omgående utan att avvakta den organisationsöversyn som pågår i kommunen.

Uppdraget att vara kommunens trafiknämnd bör även fortsättningsvis ligga på tekniska nämndens trafikutskott. Härigenom tillvaratas den kunskap och erfarenhet som utskottet samlat på sig under mandatperioden.

Handlingar

Överföring av gatu/parkavdelningen till samhällsbyggnadsförvaltningen, bilaga 1, 2014-03-04

Tekniska nämndens reglemente, bilaga 2, 2014-03-04

Kommunstyrelsens reglemente, bilaga 3, 2014-03-04

Delges

Samhällsbyggnadsförvaltningen

Tekniska nämnden

Personalenheten



ÖVERFÖRING AV GATU/PARKAVDELNINGEN TILL SAMHÄLLSBYGGNADSFÖRVALTNINGEN

På uppdrag av kommundirektören har följande förslag till organisationsförändring utarbetats. Anna Möller och Michael Eriksson har medverkat i framtagandet av förslaget. Uppdraget har utförts med inriktningen att hitta en optimal organisatorisk tillhörighet för tekniska förvaltningens gatu/parkavdelning utifrån samordningseffekter och minskade kostnader för kommunens samhällsbyggnadsverksamhet.

FÖRSLAGET I KORTHET

Gatu/parkavdelningen i tekniska förvaltningen föreslås att från 2014-04-01 överflyttas till samhällsbyggnadsförvaltningen med kommunstyrelsen som beslutande nämnd. Avdelningen är anslagsfinansierad. De medel som anslagits till avdelningen för år 2014 ska jämte avdelningens kostnader för 2014 överflyttas till samhällsbyggnadsförvaltningen. Från år 2015 sker finansieringen av avdelningens verksamhet inom kommunstyrelsens budgetram.

BAKGRUND

Frågan om att överföra tekniska förvaltningens gatu/parkavdelning till samhällsbyggnadsförvaltningen har aktualiserats med anledning av den pågående organisationsförändringen i Skövde kommun. År 2013 beslutade kommunfullmäktige att en samhällsbyggnadsförvaltning skulle bildas med kommunstyrelsen som beslutande nämnd. Kommundirektören har mot denna bakgrund givit ett uppdrag att utreda konsekvenserna av att även överföra gatu/parkavdelningens verksamhet till samhällsbyggnadsförvaltningen. Avdelningens verksamhet syftar delvis till att verkställa åtgärder som följer av kommunala beslut i samhällsbyggnadsfrågor; det kan t.ex. vara fråga om anläggning av gator och grönområden till följd av planbeslut. Det kan mot denna bakgrund finnas goda skäl till att utreda konsekvenser av att verksamheten i gatu/parkavdelningen överförs till samhällsbyggnadsförvaltningen.

SAMHÄLLSBYGGNADSFÖRVALTNINGEN

Kommunfullmäktiges beslut att inrätta en samhällsbyggnadsförvaltning grundades på att kommunen önskade en effektivare organisation för att hantera samhällsbyggnadsfrågorna och att huvudansvaret för samhällsbyggnadsfrågor skulle ligga under kommunstyrelsen. En ny förvaltningen skulle ta tillvara de samordnings- och effektivitetsvinster som uppkom genom förändringar av den förutvarande organisationen. För att undvika jävskonflikter behöll kommunen en byggnadsnämnd och en kommunal lantmäterimyndighet under denna.

Idag består samhällsbyggnadsförvaltningen av följande verksamheter.

Planverksamheten

Hanterar kommunens arbete med samhällsplanering såsom översiktsplanering, detaljplanläggning samt fastställande av områdesbestämmelser.

Bygglovsverksamheten

Hanterar kommunens arbete med att bereda beslut om tillståndspliktigt byggande och ändrad markanvändning och innefattar bl.a. rådgivning, tillståndsgivning, exempelvis bygglov. Även

andra former av myndighetsutövning såsom förhandsbesked, tekniskt samråd, startbesked, olika anmälningar och tillsyn, slutsamråd och slutbesked ska hanteras av förvaltningens tjänstemän.

Kart- och Mätverksamheten

Sköter kommunens kart- och mättjänster såsom mätning, utsättning och kartläggning samt adressättning och förslag på namn till nya kvarter och gator.

Mark och exploateringsverksamheten

Mark- och exploateringsenheten (MEX) handlägger bl.a. kommunens köp och försäljning av fastigheter. Enheten har ansvar för att mark finns tillgängligt för olika ändamål t.ex. bostäder, industri, handel och annan verksamhet. MEX ansvarar även för förvaltning av kommunens skogsmark. Kommunens markreserv hanteras av MEX.

Miljö- och naturvårdsverksamheten

Ansvar för övergripande miljöarbete med stöd av kommunala mål och handlingsprogram för miljövard och miljöinformation ska hanteras av förvaltningen.

Kollektivtrafik- och infrastrukturverksamheten

Kollektivtrafik- och infrastrukturenheten ingår i den nybildade förvaltningen. Enheten har flera verksamhetsområden. Inom trafikområdet hör arbetet med kollektivtrafiken samt myndighetsutövningen inom skolskjuts och färdtjänst/rikfärdtjänst till kärnverksamheten. Övrig verksamhet är att vara kommunens organ för långsiktig strategisk infrastrukturplanering kopplat till Regeringens och Västra Götalandsregionens arbete med Nationell- och Regional plan för transportinfrastrukturen.

TEKNISKA FÖRVALTNINGEN

Den tekniska förvaltningen har tekniska nämnden som beslutande nämnd. Förvaltningen bedriver en varierad verksamhet med huvudinriktning på kommunens tekniska försörjning. Förvaltningen hanterar även kommunens verksamhetsfastigheter. Arbetet i förvaltningen leds av en stabsfunktion.

Idag består förvaltningen av följande verksamheter.

Arbetsavdelning (TEFA)

Hanterar kommunens bilverkstad, maskinverkstad, smedja, transportcentral, OSA-verksamhet.

Avdelningen är en utföraravdelning för gatudrift, VA-underhåll, eldistribution, fiberdragning, gatubelysning, nyanläggning, drift av Skövde Flygplats, parkeringsövervakning, trafikanläggningar, parker och grönområden.

Elnät (taxefinansierad)

Skötsel och nyanläggning av elnät, transport och mätning av elenergi, kanalisation och dragning av fiberkabel, debitering av el, VA, renhållning och fjärrvärme samt rapportering av leverantörsbyten. Elnätsdelen av verksamheten ska övergå i bolagsform under 2014. Utredning pågår om kanalisation och dragning av fiberkabel ska ingå i elnätsbolaget.

Fastighetsavdelning (TEFF)

Avdelningen hanterar drift, förvaltning och utveckling av kommunens fastighetsbestånd, ut-
hyrning av kommunens bostäder, lokaler och arrenden internt och externt. Avdelningen kö-
per in entreprenadtjänster för byggnationer i kommunens byggnader.

Fastighetserviceavdelning (TEFFS)

I denna avdelning hanteras drift och skötsel av kommunens fastigheter, lokalvård och verk-
samhetservice. Inom avdelningen finns en reparationsenhet innehållande bygg, vvs, måleri
och elinstallation.

VA-avdelningen (taxefinansierad)

Avdelningen hanterar projektering, utredning och underhåll av vatten- och avloppsanlägg-
ningar, vattenförsörjning, avloppsrening, biogasanläggning och biogasproduktion

Gatu-/Parkavdelning

Avdelningen ansvarar för projektering och underhåll av gator och trafikanläggningar samt
projektering och underhåll av parker och grönytor. I avdelningens ansvar ingår även trafikpla-
nering, trafiksäkerhetsinformation och utfärdande av parkeringstillstånd.

Avdelningen är en beställarenhet inom verksamhetsområden gata, gatubelysning och park-
skötsel och saknar organisation för att själv utföra anläggningsarbeten. Avdelningen beställer
dessa arbeten inom den egna förvaltningen eller upphandlar arbeten av externa utförare.

Totalt finns 11 anställda i avdelningen. Avdelningen har en budget om 66 mnkr för år 2014
och medlen ska täcka kostnaden för gatudrift, gatubelysning och parkskötsel. Avdelningen har
arbetsplatser i stadshuset.

Avdelningen hanterar följande kostnadsposter;

Kapitalkostnader, entreprenadkostnader, elkostnader, personalkostnader, materialinköp, an-
slag till vägföreningar och konsultkostnader.

För 2014 är de tre största kostnadsposterna i avdelnings budget ca 31 mnkr för interna tjänste-
köp, 21 mnkr i kapitalkostnader och 15 mnkr i externa entreprenadkostnader.

För- och nackdelar

Nedan redovisas några för- och nackdelar med att överföra gatu/parkavdelningen till sam-
hällsbyggnadsförvaltningen. Redovisningen är inte uttömmande men upptar de mest uppen-
bara konsekvenserna av en förändring.

Genom att överföra verksamheten uppnås fördelar framförallt på två områden.

- 1) Förhållandet mellan beställarrollen och utförarrollen av gatudrift och parkskötsel blir
tydligare och renodlas. Idag är rollerna samlade under samma förvaltning och kon-
flikter kan uppstå mellan förvaltningens helhetsperspektiv och beställar-utförartanken,
där varje enhet/avdelningen har sina egna fokusområden.

- 2) Genom att införliva även gatu/parkavdelningen i den nya samhällsbyggnadsförvaltningen ges förutsättningar för att arbeta verksamhetsövergripande med samhällsbyggnadsfrågor utifrån ett helhetsperspektiv. Det finns idag en rad frågor som riskerar att falla mellan stolarna i den nuvarande organisationen exempelvis parkeringsfrågor ur stadsbyggnadsperspektivet, kollektivtrafikfrågor och cykeltrafikfrågor

Följande nackdelar kan uppkomma vid en övergång av verksamheten.

- 1) Den föreslagna organisationsförändringen kan även komma att påverka kommunens helhetsverksamhet negativt. En separering av beställar- och utförarfunktionerna kan medföra att kommunen tappar helhetsperspektiv på investeringar.
- 2) Suboptimering kan uppstå om man misslyckas med att nyttja kommunens resurser optimalt. Ett exempel på detta är att utföraravdelningen står utan arbete samtidigt som tjänster köps externt; kommunen riskerar då en sämre totalekonomi och minskat medarbetarengagemang.
- 3) Det finns också en risk att en sammanslagning på sikt minskar beställarkompetensen i rena driftfrågor, något som kan resultera att driftfrågorna inte tillräckligt beaktas t.ex. vid utformning av nya områden. Det som byggs idag ska skötas och underhållas under lång tid och därför är det viktigt att ha långsiktighet i dessa frågor.

ÖVERVÄGANDEN INFÖR EN ORGANISATIONSFÖRÄNDRING

Tekniska förvaltningen bedriver en effektiv förvaltning och har en hög andel nöjda medarbetare. Medarbetarindexet för förvaltningen ligger över snittet för Skövde kommun. Eventuella förändringar ska göras utifrån att kommunens sammanvägda fördelar överväger de nackdelar som följer av att förändra en fungerande organisation.

Ovan nämnda nackdelar med en verksamhetsövergång kan förebyggas/minimeras genom att tillvarata och beakta erfarenheter, kompetenser och verksamhetsplaner över förvaltningsgränserna. Förvaltningscheferna bör skapa ett forum att samarbeta i dessa frågor vilket medför att kommunen kan välja organisationsplacering utan att beakta ovan nämnda nackdelar och istället inrikta valet på att vinna så många fördelar som möjligt.

KONSEKVENSER FÖR SAMHÄLLSBYGGNADSFÖRVALTNINGEN AV DEN FÖRESLAGNA FÖRÄNDRINGEN

För att bygga en ny organisation för samhällsbyggnadsfrågor i Skövde kommun som är hållbar över tid är det viktigt att samhällsbyggnadschefen har tillgång till alla nödvändiga resurser. Mot denna bakgrund bör den föreslagna organisationsförändringen genomföras så snart som möjligt istället för att avvakta ett eventuellt kommande kommunövergripande organisationsförslag.

Genom att organisationen beslutas kan den nybildade förvaltningen planera och verkställa den administrativa överbyggnad som den nya förvaltningen kräver.

KONSEKVENSER FÖR TEKNISKA FÖRVALTNINGEN AV DEN FÖRESLAGNA FÖRÄNDRINGEN

En överföring av gata/parkavdelningen till samhällsbyggnadsförvaltningen innebär att en betydande del av tekniska förvaltningens tidigare ansvarsområde fränhånds förvaltningen. Tek-

niska förvaltningens inriktning förskjuts mot att bli en utförar-/serviceorganisation i kommunen vilket ligger i linje med kommundirektörens rekommendation till ny organisation för Skövde kommun.

Tekniska förvaltningen har idag administrativa kostnader som fördelas på förvaltningens avdelningar. Då förändring sker under pågående verksamhetsår bör gatu/parkavdelningen under 2014 erlägga den administrationskostnad som belöper på avdelningen till tekniska förvaltningen trots att verksamheten flyttas från förvaltningen.

KOMMUNEKONOMISKA KONSEKVENSER AV DEN FÖRESLAGNA FÖRÄNDRINGEN

Kommunens kostnader för gatu/parkavdelningen påverkas inte på kort sikt av dess organisationstillhörighet. På längre sikt kan det finnas effektivitetsvinster att göra genom att exempelvis gatudelen av avdelningen ytterligare medverkar i samhällsbyggnadsförvaltningens infrastrukturarbete.

De medel som anslagits till verksamheten och de kostnader som verksamheten medfört under 2014 bör överflyttas till samhällsbyggnadsförvaltningen.

SAMMANFATTANDE BEDÖMNING

En avvägning mellan de fördelar som kan påräknas vid en organisationsförändring ger vid handen att tyngden i fördelarna att flytta gata/parkavdelningen till samhällsbyggnadsförvaltningen överväger fördelarna med en oförändrad organisation.

Skövde Kommun

Reglemente för Tekniska nämnden

Fastställd av kommunfullmäktige 2014-xx-xx, Gäller from 2014-xx-xx



Innehåll

NÄMNDENS VERKSAMHET	3
§ 1 Nämndens ansvarsområden och uppgifter	3
§ 2 Generella uppgifter och bemyndigande för nämnden	3
§ 3 Delegering från kommunfullmäktige	4
§ 4 Planering, uppföljning och redovisning	5
§ 5 Motioner och medborgarförslag	5
§ 6 Personal	5
§ 7 Personuppgiftslagen	6
§ 8 Arkiv	6
NÄMNDENS SAMMANSÄTTNING OCH ARBETSFORMER	7
§ 9 Nämndens sammansättning	7
§ 10 Sammanträden	7
§ 11 Kallelse och föredragningslista	7
§ 12 Beslutsförhet	7
§ 13 Ersättarnas tjänstgöring	8
§ 14 Jäv eller annat hinder	8
§ 15 Nämndens ordförande	8
§ 16 Ersättare för ordförande	9
§ 17 Nämndens utskott	9
§ 18 a Utskottets uppgift	9
§ 18 b Trafikutskottets uppgift	9
§ 19 Närvarorätt m m för övriga	10
§ 20 Närvarorätt för kommunalråd	10
§ 21 Justering av protokoll	10
§ 22 Reservation – yttrande	10
§ 23 Delegering av ärenden inom en nämnd	11
§ 24 Delgivning	11
§ 25 Undertecknande av handlingar	11

Ansvarig för dokumentet är
 Tekniska förvaltningen/förvaltningschef Karl Alexanderson
 Skövde kommun
 Diarienummer.

NÄMNDENS VERKSAMHET

§ 1 Nämndens ansvarsområden och uppgifter

Nämnden ska fullgöra kommunens uppgifter inom husbyggnadsverksamhet, anordningar för teknisk försörjning inom el, vatten- och avloppsverk, fibernät samt handlägga trafikärenden.

Följande ärenden ska underställas kommunstyrelsen/kommunfullmäktige såvida inte annat beslutas:

- Ändring av gällande taxor
- Upplåtelse av fastighet (utom arrende) för tid överstigande totalt tio år

§ 2 Generella uppgifter och bemyndigande för nämnden

Nämnden ansvarar för att verksamheten bedrivs enligt föreskrifter som finns i lag eller förordning.

Nämnden ansvarar för att verksamheten bedrivs enligt de mål, riktlinjer och policys som kommunfullmäktige beslutat samt enligt bestämmelser i detta reglemente.

Nämnden har rätt att inom nämndens verksamhetsområde föra talan och på kommunens vägnar ingå förlikning och sluta avtal.

Nämnden skall följa utvecklingen och ta initiativ till förbättringar och utveckling och lägga fram förslag inom verksamheten.

Nämnden ska arbeta med uppföljning, utvärdering och kvalitetsarbete.

Nämnden ska arbeta med långsiktig planering och strategisk utveckling av verksamheten.

Nämnden ska medverka i samhällsplaneringen.

Nämnden ska lämna allmän information, upplysningar, vägledning, råd och annan hjälp till enskilda i frågor som rör nämndens verksamhetsområde. Varje ärende ska handläggas så enkelt, snabbt och billigt som möjligt utan att kvaliteten eftersätts.

När nämnden eller förvaltningen tar emot ett ärende, som inte kan avgöras inom en månad, bör den sökande/berörde underrättas om att ärendet har kommit in och vem som kommer att handlägga ärendet, samt- om möjligt- när ärendet förväntas bli avgjort.

Nämnden och dess förvaltning ska sträva efter att uttrycka sig lättbegripligt och i övrigt underlätta för den enskilde att ha med nämnden och förvaltningen att göra.

§ 3 Delegering från kommunfullmäktige

Nämnden ska besluta i följande typer av ärenden:

Nämndens förvaltningsorganisation i frågor som inte är av principiell betydelse.

Omfördelning av medel, som anslagits av fullmäktige, och som inte i avgörande grad påverkar verksamhetens omfattning och inriktning.

Beslut om tillämpningsanvisningar för taxor och avgifter i enlighet med kommunfullmäktiges beslut.

Kommunens entreprenadverksamhet efter beslut i kommunfullmäktige

Drift och underhåll av kommunens fastigheter

In- och uthyrning av bostäder och lokaler

Drift och underhåll av kommunens elanläggningar

Drift och underhåll av kommunens vatten- och avloppsanläggningar

Beslut om vatten- och avloppsanläggnings verksamhetsområde

Drift och underhåll av kommunens biogasproduktion

Drift och underhåll av kommunens bredbandsnät

Lokala trafikföreskrifter

Parkeringstillstånd för rörelsehindrade, nyttoparkering och dispenser för miljöfordon

Transporttillstånd för tunga och breda transporter

Övriga trafikärenden

§ 4 Planering, uppföljning och redovisning

- 1) Nämnden ansvarar för de övergripande delarna och för principiellt viktiga frågor och avgörande inom verksamheten samt anger riktlinjer och prioriteringar inom nämndens verksamhetsområde. Nämnden ansvarar dessutom för långsiktig planering och strategisk utveckling av verksamheten.
- 2) Nämnden ska till kommunfullmäktige yttra sig över förslag, framställningar, medborgarförslag och motioner. Nämnden är skyldig att verkställa de uppdrag som följer av fullmäktiges beslut.
- 3) Nämnden ska i sitt arbete beakta miljö-, tillgänglighets-, integrations-, mångfalds-, jämställdhets- och folkhälsofrågor.
- 4) Nämnden ska följa Riktlinjer för ekonomi- och verksamhetsstyrning (KF 2009-06-15 § 78).
- 5) Nämnden ska slutredovisa till kommunstyrelsen genomförda investeringsobjekt överstigande 10 000 000 kronor.

§ 5 Motioner och medborgarförslag

Vid yttrande över motioner och medborgarförslag ska kommunfullmäktiges riktlinjer (KF § 62/2005) tillämpas.

Nämnden skall fortlöpande informera kommunfullmäktige om de beslut som fattas i anledning av medborgarförslag. Nämnden ska två gånger per år redovisa de medborgarförslag som inte avgjorts inom ett år från det att förslaget väcktes i kommunfullmäktige. Fullmäktige ska informeras om anledningen till att ärendena inte avgjorts och när beslut kan beräknas fattas. Redovisningen ska göras på fullmäktiges ordinarie sammanträden i april och oktober.

I de fall kommunfullmäktige har överlåtit till nämnden att besluta om ett medborgarförslag gäller även följande: Den som har väckt ett ärende genom ett medborgarförslag har rätt att delta i överläggningarna i ärendet när beslut ska fattas i anledningen av förslaget, utom i de fall som anges i 6 kap. § 19 a tredje stycket i kommunallagen. Den som väckt ett ärende genom medborgarförslag får delta i överläggningen i ärendet med ett inledningsanförande och ett inlägg om vardera två minuter.

§ 6 Personal

Nämnden har i sin roll som arbetsgivare ansvar för frågor som rör förhållandet mellan arbetsgivare och arbetstagare inom sitt nämndsområde. Det personalpolitiska ansvaret sträcker sig bl.a. över områdena jämställdhet och mångfald, samverkan, lön, arbetsmiljö, rehabilitering och hälsa, arbetsrätt och personalförsörjning.

Inom arbetsmiljöområdet ansvarar nämnden för att verksamheten bedrivs i enlighet med arbetsmiljölagstiftningen och att det systematiska arbetsmiljöarbetet följs upp på såväl förvaltningsnivå som avdelnings- och enhetsnivå

Ansvaret gäller inte frågor som handhas av kommunstyrelsen eller kommunfullmäktige.

§ 7 Personuppgiftslagen

Nämnden är personuppgiftsansvarig för de personuppgifter som nämnden för i sin verksamhet och förfogar över. Nämnden ska utse persongiftsombud och kontaktperson i personuppgiftsfrågor.

§ 8 Arkiv

Nämnden ansvarar för att dess arkiv vårdas enligt arkivlagen, tillämpad i kommunens arkivreglemente. Nämnden ska utse en arkivansvarig samt en eller flera arkivredogörare. Nämnden ska redovisa sitt arkiv genom en arkivbeskrivning och en arkivförteckning. Nämnden ska också ha en dokumenthanteringsplan som beskriver hur allmänna handlingar hanteras (bevaras och gallras).

NÄMNDENS SAMMANSÄTTNING OCH ARBETSFORMER

§ 9 Nämndens sammansättning

Nämnden består av det antal ledamöter och ersättare som kommunfullmäktige beslutar och utser till.

§ 10 Sammanträden

Nämnden sammanträder på dag och tid som nämnden bestämmer.

§ 11 Kallelse och föredragningslista

Ordföranden ansvar för att kallelse upprättas inför sammanträdena samt bestämmer i vilken utsträckning handlingar, som tillhör ett ärende på föredragningslistan, ska bifogas kallelsen.

Kallelsen ska skickas enligt fastställd utskickslista och vara ledamöterna tillhanda senast tre vardagar före sammanträdet och tillhandahållas skriftligt om så önskas. Kallelsen ska innehålla föredragningslista samt uppgift om tid och plats för sammanträdet.

I undantagsfall får kallelse ske på annat sätt.

När varken ordföranden eller vice ordföranden kan kalla till sammanträde skall den, med i denna nämnd flest tjänsteår eller vid lika äldste ledamoten, göra detta.

§ 12 Beslutsförhet

För att nämnden ska få besluta i ett ärende ska fler än hälften av ledamöterna vara närvarande.

En ledamot i en nämnd som deltar i handläggningen av ett ärende ska delta i avgörandet av ärendet om ärendet avser myndighetsutövning mot någon enskild.

§ 13 **Ersättarnas tjänstgöring**

Om en ledamot är förhindrad att delta i ett sammanträde eller att vidare delta i ett sammanträde ska en ersättare tjänstgöra i ledamotens ställe.

Ersättare ska tjänstgöra i nämndens sammanträde enligt den av kommunfullmäktige beslutade inkallelseordningen. En ersättare som har börjat tjänstgöra har dock alltid företrädare oberoende av turordningen. Om styrkebalansen mellan partierna däremot påverkas, får en ersättare som inställer sig under pågående sammanträde, träda in i stället för en ersättare som kommer längre ner i ordningen.

En ledamot som inställer sig under pågående sammanträde har rätt att tjänstgöra även om en ersättare har trätt in i ledamotens ställe. Ledamot eller ersättare bör inte inträda i tjänstgöring under pågående handläggning av ett ärende.

Om inte ersättare väljs proportionellt, ska ersättare tjänstgöra enligt den av kommunfullmäktige beslutade ordningen. Ersättare som inte tjänstgör i nämndens sammanträde, har rätt att delta i överläggningar men inte i besluten.

§ 14 **Jäv eller annat hinder**

Ledamot eller ersättare, som är förhindrad att delta i behandling av ett ärende på grund av jäv, ska själv anmäla detta till ordförande samt lämna sammanträdeslokalen innan ärendets behandling påbörjats. (KL 6 kap, 24-25§§).

Ledamot ersättare, som avbrutit sin tjänstgöring på grund av jäv i ett ärende, får åter tjänstgöra, sedan ärendet har handlagts.

En ledamot, som har avbrutit tjänstgöringen en gång under ett sammanträde på grund av annat hinder än jäv, får åter tjänstgöra om ersättarens inträde har påverkat styrkebalansen mellan partierna.

§ 15 **Nämndens ordförande**

Nämndens ordförande ska

- a) som nämndens främste företrädare ha uppsikt över nämndens förvaltning och verksamhet
- b) se till att nämndens, och utskottens i de fall det finns, ärenden behandlas utan onödigt dröjsmål.
- c) med uppmärksamhet följa frågor av betydelse för nämndens utveckling och ekonomiska intressen samt effektiviteten i verksamheten och ta initiativ i dess frågor
- d) följa frågor av betydelse för kommunens utveckling och intressen inom nämndens verksamhetsområde
- e) främja samverkan mellan nämnden och kommunstyrelsen och övriga nämnder
- f) representera nämnden vid uppvaktningar hos myndigheter, konferenser och sammanträden om inte nämnden bestämmer annat i särskilda fall
- g) besluta om ledamots eller ersättares deltagande i kurs eller konferens.

§ 16 Ersättare för ordförande

Om varken ordförande eller vice ordförande kan delta i helt sammanträde eller del av ett sammanträde fullgör, den med i denna nämnd flest tjänsteår eller vid lika den till åldern äldste ledamoten, ordförandens samtliga uppgifter.

Om ordförande på grund av sjukdom eller av annat skäl är förhindrar att fullgöra uppdraget för en längre tid, får nämnden utse en annan ledamot att vara ersättare för ordförande. Ersättare fullgör ordförandens samtliga uppgifter.

§ 17 Nämndens utskott

Fullmäktige får bestämma att en nämnd ska ha ett eller flera utskott. Om fullmäktige inte har bestämt något om utskott, får nämnden själv bestämma att utskott ska finnas.

Om nämnden har valt utskott gäller följande:

Utskottet består av det antal ledamöter som nämnden bestämmer.

Utskottet sammanträder på dag och tid som utskottet bestämmer eller på initiativ av ordföranden.

För att utskottet ska få besluta i ett ärende ska fler än hälften av ledamöterna vara närvarande. I utskottets sammanträde får ersättare vara närvarande endast om ledamot är förhindrad att tjänstgöra. Ersättare ska inkallas till tjänstgöring i den ordning nämnden beslutat vid valet.

I utskottet får förvaltningschefen och nämndens andra tjänstemän närvara och delta i överläggningarna i ärende som berör deras verksamhetsområde.

Utskottens protokoll justeras av ordförande och en ledamot i utskotten och anmäls till nämnden vid dess nästkommande sammanträde.

§ 18 a Utskottets uppgift

Utskottet ska

- a) bereda ärenden inför nämndens sammanträde, i den omfattning som nämnden bestämmer,
- b) initiera ärenden som fordrar beslut av nämnden,
- c) besluta i ärenden som är delegerade till utskottet,
- d) besluta om ordförandens deltagande i kurs och konferens,
- e) besluta i brådskande ärenden.

§ 18 b Trafikutskottets uppgift

Tekniska nämndens trafikutskott utgör kommunens trafiknämnd och ska

- a) besluta om lokala trafikföreskrifter
- b) besluta om parkeringstillstånd för rörelsehindrad

§ 19 Närvarorätt m m för övriga

Personalrepresentanter har närvaro- och yttranderätt, men inte beslutsrätt i nämndens sammanträden. I följande ärenden gäller ej närvaro- och yttranderätt:

- a) ärenden som avser myndighetsutövning mot någon enskild, såvida inte ärendet rör en obestämd krets av enskilda,
- b) förhandlingar med en arbetstagarorganisation,
- c) uppsägningar av kollektivavtal,
- d) arbetskonflikter,
- e) rättstvister mellan kommunen och en arbetstagarorganisation,
- f) ärenden som avser beställning eller upphandling av varor och tjänster.

En nämnd får kalla en ledamot eller en ersättare i fullmäktige, en annan nämnd eller beredning, en revisor, en anställd hos kommunen eller en särskild sakkunnig att närvara vid ett sammanträde med nämnden för att lämna upplysningar.

Förslagsställare till ett medborgarförslag som överlåtit till nämnden får närvara vid behandlingen av ärendet men inte delta vid beslutet.

§ 20 Närvarorätt för kommunalråd

Kommunalråden får närvara vid sammanträde med nämnden, och får där delta i överläggningen men inte i besluten. Närvarorätten gäller inte ärenden som rör myndighetsutövning mot enskild.

§ 21 Justering av protokoll

Protokollet justeras av ordförande och en ledamot. Protokollet ska justeras senast 14 dagar efter sammanträdet. Förrättningsarvode betalas inte ut för protokolljustering.

Nämnden kan besluta att en paragraf i protokollet ska justeras omedelbart. Beslutet ska redovisas skriftligt

§ 22 Reservation – yttrande

Om en ledamot reserverat sig mot ett beslut, och ledamoten vill motivera reservationen, ska ledamoten göra det skriftligt. Motiveringen ska lämnas senast vid tidpunkten för justeringen av protokollet.

§ 23 Delegering av ärenden inom en nämnd

En nämnd får uppdra åt utskott, ledamot, ersättare eller en anställd hos kommunen att besluta på nämndens vägnar i ett visst ärende eller viss grupp av ärenden. Delegaterna ska redovisas en av nämnden upprättad delegationsordning eller genom annat beslut i nämnden.

I följande slag av ärenden får beslutanderätten inte delegeras:

- a) ärende som avser verksamhetens mål, inriktning, omfattning eller kvalitet
- b) framställningar eller yttranden till fullmäktige liksom yttranden med anledning av att beslut av nämnden i dess helhet eller av fullmäktige har överklagats,
- c) ärenden som rör myndighetsutövning mot enskilda, om de är av principiell beskaffenhet eller annars av större vikt,
- d) vissa ärenden som anges i särskilda föreskrifter.

Om beslutanderätten delegerats, får ärendet ändå överlämnas till nämnden, om det finns särskilda skäl för detta.

Nämnd får delegera beslutanderätten till ordföranden eller annan ledamot i nämnden i brådskande ärenden, där nämndens avgörande inte kan avvaktas.

Förvaltningschef, som fått delegationsrätt, får i sin tur delegera beslutanderätten åt annan anställd inom kommunen. Sådana beslut ska anmälas till förvaltningschefen.

Vid handläggning av ärenden med stöd av delegerad beslutanderätt, gäller i tillämpliga delar, vad som är föreskrivet för nämnden i fråga om jäv, beslutförhet, förfarandet vid fattande av beslut, protokollföring, protokollets innehåll och justering.

Beslut som fattas med stöd av delegation, ska anmälas till nämnden som bestämmer i vilken ordning detta ska ske. Brådskande delegationsbeslut av ordföranden eller annan ledamot ska anmälas vid nämndens nästa sammanträde.

§ 24 Delgivning

Ordförande, förvaltningschef eller annan anställd som nämnden bestämmer, är behörig att ta emot delgivning med nämnden.

§ 25 Undertecknande av handlingar

Avtal, andra handlingar och skrivelser som beslutas av nämnden ska undertecknas av ordföranden, eller vid förfall för denne av vice ordföranden, och kontrasigneras av förvaltningschefen eller av anställd som förvaltningschefen bestämmer. Nämnden får genom beslut uppdra åt annan/andra att verkställa undertecknandet.

Skövde Kommun

Reglemente för Kommunstyrelsen

Fastställd av kommunfullmäktige 2014-xx-xx

Innehåll

KOMMUNSTYRELSENS VERKSAMHET	3
§ 1 Kommunstyrelsens ansvarsområden och uppgifter.....	3
§ 2 Generella uppgifter och bemyndiganden för kommunstyrelsen	4
§ 3 Delegering från kommunfullmäktige	6
§ 4 Planering, uppföljning och redovisning	7
§ 6 Personal	8
§ 7 Personuppgiftslagen	8
§ 8 Arkiv.....	8
KOMMUNSTYRELSENS SAMMANSÄTTNING OCH ARBETSFORMER.....	8
§ 9 Kommunstyrelsens sammansättning	8
§ 10 Sammanträden	8
§ 11 Kallelse och föredragningslista	9
§ 12 Beslutsförhet.....	9
§ 13 Ersättarnas tjänstgöring	9
§ 14 Jäv eller annat hinder.....	10
§ 15 a Kommunstyrelsens ordförande.....	10
§ 15 b Kommunalråd	10
§ 16 Ersättare för ordförande.....	10
§ 17 Kommunstyrelsens utskott	11
§ 17 a Arbetsutskott	11
§ 17 b Personalutskott	12
§ 17 c Serviceutskott	12
§ 18 Utskottens uppgifter	12
§ 19 Närvarorätt för kommunalråd.....	12
§ 20 Justering av protokoll	12
§ 21 Reservation.....	12
§ 22 Delegering av ärenden inom kommunstyrelsen	13
§ 23 Delgivning	13
§ 24 Undertecknande av handlingar	14
Befogenhetsfördelning mellan kommunstyrelsen och verksamhetsansvarig nämnd vad gäller kommunens arbetsgivaransvar.	14

Ansvarig för dokumentet är Kanslichefen Konsult och Service
Skövde kommun

Datum 2014-xx-xx/diarienummer xx-xx för kommunstyrelsens beslut

KOMMUNSTYRELSENS VERKSAMHET

§ 1 Kommunstyrelsens ansvarsområden och uppgifter

Kommunstyrelsen ska leda och samordna förvaltningen av kommunens angelägenheter och ha uppsikt över övriga nämnders verksamhet och den verksamhet som sker i kommunalförbunden och de kommunala bolagen. Kommunstyrelsen har ansvar för hela kommunens utveckling och ekonomiska ställning

I kommunstyrelsens **ledningsfunktion** ligger att leda, utveckla och samordna bl.a.

- utvecklingen av den kommunala demokratin
- utformning och förankring av personalpolitiken
- jämställdhetsarbetet och mångfaldsarbetet
- tecknande av lokala kollektivavtal
- den översiktliga planeringen av användningen av mark och vatten
- mark och bostadspolitik och se till att en tillfredsställande markberedskap upprätthålls samt att bostadsförsörjningen och samhällsbyggandet främjas
- energiplaneringen samt att främja energihushållningen
- trafikpolitiken och att verka för en tillfredsställande trafikförsörjning
- kommungemensam information, kommunikation och marknadsföring
- införande av informationssystem och IT-teknik
- arbetet med riskhantering
- krisberedskapen
- internationaliseringsarbetet
- arbetet med att reformera det kommunala regelbeståndet
- arbetet med att effektivisera administrationen

I kommunstyrelsens **styrfunktion** ingår att

- ha uppsikt över nämndernas, kommunalförbundens och de kommunala bolagens verksamheter och uppmärksamt följa de frågor som kan inverka på kommunens utveckling och ekonomiska ställning
- tillse att kommunens intressen tillvaratas vid bolags- och föreningsstämmor och andra likartade sammanträden i de bolag som kommunen helt eller delvis äger eller annars har intressen i, samt de kommunalförbund, föreningar, andra organisationer och samverkansorgan som kommunen är medlem i
- tillse att ägardirektiv vid behov framtas för kommunens majoritetsägda bolag
- tillse att stämmodirektiv tas fram inför bolags- och föreningsstämmor
- tillse att den strategiska styrdialogen med kommunens bolag fullföljs enligt bolags- och ägarstyrningspolicyn
- ha uppsikt över att kommunal verksamhet som konkurrensutsätts kan kontrolleras och följas upp
- leda arbetet med och samordna utformningen av kommunens vision och strategier, finansiella mål och verksamhetsmål samt policybeslut för hela den kommunala verksamheten och att föra framställningar till kommunfullmäktige i målfrågor som inte i lag är förbehållna annan nämnd
- övervaka att den av fullmäktige fastställda visionen, målen och budgeten efterlevs och att kommunens löpande förvaltning handhas rationellt och ekonomiskt
- se till att uppföljning sker från samtliga nämnder, bolag och kommunalförbund om hur verksamheten utvecklas och hur den ekonomiska ställningen är under budgetåret

- leda och samordna arbetsgivarpolitiken
- ansvara för att samordningsträffar sker med nämndernas ordförande eller arbetsutskott/presidier och bolagens ordförande eller presidier och med kommundirektören, förvaltningschefer samt VD i respektive bolag
- ansvara för att samordningsträffar sker med övriga medlemskommuner i kommunalförbunden

§ 2 Generella uppgifter och bemyndiganden för kommunstyrelsen

Kommunstyrelsen ansvarar för att verksamheten bedrivs enligt föreskrifter som finns i lag eller förordning.

Kommunstyrelsen ansvarar för att verksamheten bedrivs enligt de mål, riktlinjer och policys som kommunfullmäktige beslutat samt enligt bestämmelser i detta reglemente.

Kommunstyrelsen har rätt att inom kommunstyrelsens verksamhetsområde föra talan och på kommunens vägnar ingå förlikning och sluta avtal.

Kommunstyrelsen ska följa utvecklingen och ta initiativ till förbättringar och utveckling och lägga fram förslag inom verksamheten.

Kommunstyrelsen ska arbeta med uppföljning, utvärdering och kvalitetsarbete.

Kommunstyrelsen ska arbeta med långsiktig planering och strategisk utveckling av verksamheten.

Kommunstyrelsen ska medverka i samhällsplaneringen.

Kommunstyrelsen ska lämna allmän information, upplysningar, vägledning, råd och annan hjälp till enskilda i frågor som rör kommunstyrelsens verksamhetsområde.

När kommunstyrelsen eller förvaltningen tar emot ett ärende, som inte kan avgöras inom en månad, bör den sökande/berörde underrättas om att ärendet har kommit in och vem som kommer att handlägga ärendet, samt - om möjligt - när ärendet förväntas bli avgjort.

Kommunstyrelsen och dess förvaltning ska sträva efter att uttrycka sig lättbegripligt och i övrigt underlätta för den enskilde att ha med kommunstyrelsen och förvaltningen att göra.

Kommunstyrelsen ska ha hand om kommunens medelsförvaltning och därvid följa av kommunfullmäktige meddelade föreskrifter. Medelsförvaltningen omfattar placering och upplåning av medel. I uppgiften ingår också att bevaka att kommunens inkomster flyter in och att betalningar görs i tid samt att vidta de åtgärder som behövs för indrivning av förfallna fordringar.

Kommunstyrelsen har också hand om övrig ekonomisk förvaltning. I denna uppgift ingår bl.a.

- tillsyn över tekniska nämndens underhåll och förvaltning av kommunens fasta och lösa egendom samt tillsyn över kommunens försäkringsskydd
- förvaltning av kommunens skog
- donationsförvaltning samt, efter samtycke från annan nämnd, placering av sådana medel som ingår i donation, som förvaltas av den nämnden

Kommunstyrelsen ska ha hand om frågor som rör förhållandet mellan kommunen som arbetsgivare och dess arbetstagare och har därvid bl.a. att

- med bindande verkan för kommunen genom kollektivavtal reglera frågor rörande förhållandet mellan kommunen som arbetsgivare och dess arbetstagare
- förhandla på kommunens vägnar enligt kommunala huvudavtalet utom vad gäller 11-14 och 38 § lagen om medbestämmande i arbetslivet inom andra nämnders verksamhetsområden
- besluta om stridsåtgärd
- avgöra frågor om tolkning och tillämpning av lag, avtal och andra bestämmelser rörande förhållandet mellan kommunen som arbetsgivare och dess arbetstagare
- verka och svara för utveckling av personalpolitiken, ge råd och biträda i personalpolitiska frågor samt medverka till att statistik upprättas
- tillhandahålla företagshälsovård

Kommunstyrelsen har vidare hand om

- arbetsmarknads- och sysselsättningsfrågor
- åtgärder för att allmänt främja sysselsättningen och näringslivet i kommunen
- kommunens juridiska funktion
- administration av löner, pensioner och arbetsmarknadsförsäkringar
- utveckling, samordning och drift av kommunens IT-plattform och samordning av IT-system som ska användas i kommunen
- kommunens kravverksamhet
- reformering av kommunstyrelsens regelbestånd och utformningen av kommunfullmäktiges handlingar
- kommunens anslagstavla
- säkerhetssamordning
- kommunens folkhälsoarbete
- äldres samt funktionshindrades intressen vid kommunens behandling av ärenden
- upphandling av varor och tjänster åt alla förvaltningar samt ramavtal
- bevakning av naturvårdsfrågor
- **kommunens uppgifter avseende gator och parker**
- de förvaltnings- och verkställighetsuppgifter i övrigt som inte uppdragits åt annan nämnd

§ 3 Delegering från kommunfullmäktige

Kommunstyrelsen ska besluta i följande grupper av ärenden:

- vid behov ta upp lån inom den beloppsram och de riktlinjer som kommunfullmäktige fastställt med särskilt beaktande av de närmare föreskrifter om säkerhet som kommunfullmäktige angivit
- beslut om investeringar per projekt eller grupper av projekt inom den beloppsram som kommunfullmäktige fastställt
- omfördelning av medel, som anslagits av kommunfullmäktige, och som i avgörande grad påverkar verksamhetens omfattning och inriktning
- beslut om tillämpningsanvisningar för taxor och avgifter i enlighet med kommunfullmäktiges beslut
- beslut om stämmodirektiv inför bolags- och föreningsstämmor för juridiska personer som kommunen direkt äger
- prioritering och fördelning av de personalpolitiska medel som anslås av kommunfullmäktige
- långsiktig kommunövergripande inriktning av lönepolitiken samt prioriteringar för den årliga lönerevisionen
- tolkning och tillämpningsanvisningar och mindre ändringar och tillägg till arvodesbestämmelserna för förtroendevalda
- köp, försäljning, byte, fastighetsreglering eller inlösen med stöd av plan- och bygglagen av fastighet eller fastighetsdel, samt upplåta tomträtt inom kommunfullmäktige fastställd kostnadsram och andra riktlinjer beträffande belopp och villkor i övrigt
- utarrendering och övrig upplåtelse av mark under en tid av högst 10 år
- fastställa tomtpris för småhus och industrimark
- i sådana mål och ärenden, där det ankommer på kommunstyrelsen att föra kommunens talan, träffa överenskommelse om betalning av fordran, anta ackord, ingå förlikning och sluta annat avtal
- avge yttrande som ankommer på kommunfullmäktige, om inte yttrandet är av principiell betydelse för den kommunala självstyrelsen, kommunstyrelsen får också besluta i sistnämnda slag av yttranden om remisstiden inte medger att yttrandet behandlas på ordinarie sammanträde med kommunfullmäktige
- medgivande om att avtal om leasing får ingås
- drift och underhåll av kommunens gator och vägar
- drift och underhåll av kommunens parker och grönområden

§ 4 Planering, uppföljning och redovisning

- 1) Kommunstyrelsen ansvarar för långsiktig planering och strategisk utveckling av verksamheten.
- 2) Kommunstyrelsen ska till kommunfullmäktige yttra sig över förslag, framställningar, medborgarförslag och motioner. Kommunstyrelsen är skyldig att verkställa de uppdrag som följer av kommunfullmäktiges beslut.
- 3) Kommunstyrelsen ska i sitt arbete beakta miljö-, tillgänglighets-, integrations-, mångfalds-, jämställdhets- och folkhälsofrågor.
- 4) Kommunstyrelsen ska följa senast antagna Riktlinjer för ekonomi- och verksamhetsstyrning
- 5) Kommunstyrelsen ska regelmässigt till fullmäktige rapportera hur verksamheten utvecklas och hur den ekonomiska ställningen är under budgetåret. (KL 6 kap 7 §, 13 kap 15 §).

§ 5 Motioner och medborgarförslag

Vid yttrande över motioner och medborgarförslag ska kommunfullmäktiges senast antagna riktlinjer tillämpas.

Kommunstyrelsen skall fortlöpande informera kommunfullmäktige om de beslut som fattas i anledning av medborgarförslag. Kommunstyrelsen ska två gånger per år redovisa de medborgarförslag som inte avgjorts inom ett år från det att förslaget väcktes i kommunfullmäktige. Kommunfullmäktige ska informeras om anledningen till att ärendena inte avgjorts och när beslut kan beräknas fattas. Redovisningen ska göras på kommunfullmäktiges ordinarie sammanträden i april och oktober.

I de fall kommunfullmäktige har överlåtit till kommunstyrelsen att besluta om ett medborgarförslag gäller även följande; den som har väckt ett ärende genom ett medborgarförslag har rätt att delta i överläggningarna i ärendet när beslut ska fattas i anledningen av förslaget, utom i de fall som anges i 6 kap. § 19 a tredje stycket i kommunallagen. Den som väckt ett ärende genom medborgarförslag får delta i överläggningen i ärendet med ett inledningsanförande och ett inlägg om vardera två minuter.

§ 6 Personal

Kommunstyrelsen har i sin roll som arbetsgivare ansvar för frågor som rör förhållandet mellan arbetsgivare och arbetstagare inom sitt nämndsområde. Det personalpolitiska ansvaret sträcker sig bl.a. över områdena jämställdhet och mångfald, samverkan, lön, arbetsmiljö, rehabilitering och hälsa, arbetsrätt och personalförsörjning.

Inom arbetsmiljöområdet ansvarar kommunstyrelsen för att verksamheten bedrivs i enlighet med arbetsmiljölagstiftningen och att det systematiska arbetsmiljöarbetet följs upp på såväl förvaltningsnivå som avdelnings- och enhetsnivå.

Ansvaret gäller inte frågor som handhas av kommunstyrelsen eller kommunfullmäktige.

§ 7 Personuppgiftslagen

Kommunstyrelsen är personuppgiftsansvarig för de personuppgifter som kommunstyrelsen för i sin verksamhet och förfogar över. Kommunstyrelsen ska utse persongiftsombud och kontaktperson i personuppgiftsfrågor.

§ 8 Arkiv

Kommunstyrelsen ansvarar för att dess arkiv vårdas enligt arkivlagen, tillämpad i kommunens arkivreglemente. Kommunstyrelsen ska utse en arkivansvarig samt en eller flera arkivredogörare. Kommunstyrelsen ska redovisa sitt arkiv genom en arkivbeskrivning och en arkivförteckning. Kommunstyrelsen ska också ha en dokumenthanteringsplan som beskriver hur allmänna handlingar hanteras (bevaras och gallras).

KOMMUNSTYRELSENS SAMMANSÄTTNING OCH ARBETSFORMER

§ 9 Kommunstyrelsens sammansättning

Kommunstyrelsen består av 13 ledamöter och 13 ersättare.

§ 10 Sammanträden

Kommunstyrelsen sammanträder på dag och tid som kommunstyrelsen bestämmer.

§ 11 Kallelse och föredragningslista

Ordföranden ansvar för att kallelse upprättas inför sammanträdena samt bestämmer i vilken utsträckning handlingar, som tillhör ett ärende på födragningslistan, ska bifogas kallelsen.

Kallelsen ska skickas enligt fastställd utskickslista och vara ledamöterna tillhanda senast tre vardagar före sammanträdet och tillhandahållas skriftligt om så önskas. Kallelsen ska innehålla föredragningslista samt uppgift om tid och plats för sammanträdet.

I undantagsfall får kallelse ske på annat sätt.

När varken ordföranden eller vice ordföranden kan kalla till sammanträde ska den till åldern äldste ledamoten göra detta.

§ 12 Beslutsförhet

För att kommunstyrelsen ska få besluta i ett ärende ska fler än hälften av ledamöterna var närvarande.

En ledamot i en nämnd som deltar i handläggningen av ett ärende ska delta i avgörandet av ärendet om ärendet avser myndighetsutövning mot enskild.

§ 13 Ersättarnas tjänstgöring

Om en ledamot är förhindrad att delta i ett sammanträde eller att vidare delta i ett sammanträde ska en ersättare tjänstgöra i ledamotens ställe.

Ersättare ska tjänstgöra i kommunstyrelsens sammanträde enligt den av kommunfullmäktige beslutade inkallelseordningen. En ersättare som har börjat tjänstgöra har dock alltid företräde oberoende av turordningen. Om styrkebalansen mellan partierna däremot påverkas, får en ersättare som inställer sig under pågående sammanträde, träda in i stället för en ersättare som kommer längre ner i ordningen.

En ledamot som inställer sig under pågående sammanträde har rätt att tjänstgöra även om en ersättare har trätt in i ledamotens ställe. Ledamot eller ersättare bör inte inträda i tjänstgöring under pågående handläggning av ett ärende.

Om inte ersättare väljs proportionellt, ska ersättare tjänstgöra enligt den av kommunfullmäktige beslutade ordningen.

Ersättare som inte tjänstgör i kommunstyrelsens sammanträde, har rätt att delta i överläggningar men inte i besluten.

§ 14 Jäv eller annat hinder

Ledamot eller ersättare som är förhindrad att delta i behandling av ett ärende på grund av jäv, ska själv anmäla detta till ordförande samt lämna sammanträdeslokalen innan ärendets behandling påbörjats. (KL 6 kap, 24-25§§).

Ledamot eller ersättare som avbrutit sin tjänstgöring på grund av jäv i ett ärende, får åter tjänstgöra, sedan ärendet har handlagts.

En ledamot som har avbrutit tjänstgöringen en gång under ett sammanträde på grund av annat hinder än jäv, får åter tjänstgöra om ersättarens inträde har påverkat styrkebalansen mellan partierna.

§ 15 a Kommunstyrelsens ordförande

Kommunstyrelsens ordförande ska

1. som kommunstyrelsens främste företrädare ha uppsikt över kommunens hela nämndförvaltning, kommunalförbunden, de kommunala bolagen och övrigt kommunalt finansierad verksamhet
2. se till att kommunstyrelsens, och utskottens i de fall det finns, ärenden behandlas utan onödigt dröjsmål
3. med uppmärksamhet följa frågor av betydelse för kommunens utveckling och ekonomiska intressen samt effektiviteten i verksamheten och ta initiativ i dess frågor
4. följa frågor av betydelse för kommunens utveckling och intressen inom kommunstyrelsens verksamhetsområde
5. främja samverkan mellan kommunstyrelsen och kommunstyrelsen och övriga nämnder
6. representera kommunstyrelsen vid uppvaktningar hos myndigheter, konferenser och sammanträden om inte kommunstyrelsen bestämmer annat i särskilda fall
7. besluta om ledamots eller ersättares deltagande i kurs eller konferens

§ 15 b Kommunalråd

Efter valet av kommunstyrelsen utser kommunfullmäktige tre kommunalråd bland styrelsens ledamöter. Ett av kommunalråden är kommunstyrelsens ordförande. Kommunalråden ska ägna sin arbetstid åt uppdrag för kommunen och därmed sammanhängande uppdrag.

§ 16 Ersättare för ordförande

Om varken ordförande eller vice ordförande kan delta i ett helt sammanträde eller del av ett sammanträde fullgör den till åldern äldste ledamoten ordförandes uppgifter.

Om ordförande på grund av sjukdom eller av annat skäl är förhindrad att fullgöra uppdraget för en längre tid, får kommunstyrelsen utse en annan ledamot att vara ersättare för ordförande. Ersättare fullgör ordförandens samtliga uppgifter.

§ 17 Kommunstyrelsens utskott

Inom kommunstyrelsen ska finnas arbetsutskott (AU) med fem ledamöter och fem ersättare, personalutskott (PU) med fem ledamöter och serviceutskott (SU) med fem ledamöter.

Kommunstyrelsens ordförande är ordförande i kommunstyrelsens arbetsutskott. Ordförande och vice ordförande i PU och SU samt vice ordförande i AU utses av kommunstyrelsen.

För utskotten gäller följande:

Utskottet sammanträder på dag och tid som utskottet bestämmer eller på initiativ av ordföranden. Kallelsen ska vara tillgänglig för ledamot och inkallad ersättare ersättare senast tre dagar före sammanträdet.

För att utskottet ska få besluta i ett ärende ska fler än hälften av ledamöterna vara närvarande.

I utskottets sammanträde får ersättare vara närvarande endast om ledamot är förhindrad att tjänstgöra. Ersättare ska inkallas till tjänstgöring i den ordning kommunstyrelsen beslutat. Avgår en ledamot eller ersättare i utskottet, som inte utsetts vid proportionellt val, ska fyllnadsval snarast förrättas.

I utskottet får förvaltningschefen och kommunstyrelsens andra tjänstemän närvara och delta i överläggningarna i ärende som berör deras verksamhetsområde.

Utskottens protokoll justeras av ordföranden och en ledamot och anmäls till kommunstyrelsen vid dess nästkommande sammanträde.

§ 17 a Arbetsutskott

Arbetsutskottet ansvarar för frågor som rör:

- verksamhetsplanering, budget och uppföljning
- strategiska frågor som rör näringsliv, samhällsbyggnad, miljö och arbetsmarknad
- marknadsföring och kommunens varumärke
- kommunikationsfrågor
- infrastrukturfrågor och kollektivtrafik
- juridik
- kommunala bolag och kommunalförbund
- internationellt arbete
- krisberedskap
- övriga frågor som ej hanteras av personalutskott eller serviceutskott

§ 17 b Personalutskott

Personalutskottet ansvarar för frågor som rör:

- kommunstyrelsens uppgift som arbetsgivare och frågor som rör personal- och lönepolitik, mångfald - och jämställdhet
- arbetsmarknadsenheten
- arvodesbestämmelser (presidiet utgör arvodesberedning)
- kompetensutveckling för politiker/personal
- genomförandet av beslutade policyinriktningar inom det personalpolitiska området

§ 17 c Serviceutskott

Serviceutskottet ansvarar för frågor som rör:

- it-området
- ekonomi och upphandling vilket omfattar bl. a affärssystem
- lokalfrågor som berör kommunstyrelsen och kommunfullmäktige
- dokument och ärendehantering och effektivisering av kommunstyrelsens (nämndernas) administration

§ 18 Utskottens uppgifter

Utskotten ska

- a) bereda ärenden inför kommunstyrelsens sammanträde, i den omfattning som kommunstyrelsen bestämmer
- b) initiera ärenden inom sitt ansvarsområde som fordrar beslut av kommunstyrelsen
- c) besluta i ärenden som är delegerade till utskottet
- d) besluta om ordförandens deltagande i kurs och konferens

§ 19 Närvarorätt för kommunalråd

Kommunalråden får närvara vid sammanträde med övriga nämnder, och får där delta i överläggningarna men inte i besluten. Närvarorätten gäller inte ärenden som rör myndighetsutövning mot enskild.

§ 20 Justering av protokoll

Protokollet justeras av ordförande och en ledamot. Protokollet ska justeras senast 14 dagar efter sammanträdet. Förrättningsarvode betalas inte ut för protokolljustering.

Kommunstyrelsen och dess utskott kan besluta att en paragraf i protokollet ska justeras omedelbart. Beslutet ska redovisas skriftligt.

§ 21 Reservation

Om en ledamot reserverar sig mot ett beslut, och ledamoten vill motivera reservationen, ska ledamoten göra det skriftligt. Motiveringen ska lämnas senast vid tidpunkten för justeringen av protokollet.

§ 22 Delegering av ärenden inom kommunstyrelsen

Kommunstyrelsen får uppdra åt utskott, ledamot, ersättare eller en anställd hos kommunen att besluta på kommunstyrelsens vägnar i ett visst ärende eller viss grupp av ärenden. Delegationerna ska redovisas en av kommunstyrelsen upprättad delegationsordning eller genom annat beslut i kommunstyrelsen.

I följande slag av ärenden får beslutanderätten inte delegeras:

1. ärende som avser verksamhetens mål, inriktning, omfattning eller kvalitet
2. framställningar eller yttranden till kommunfullmäktige liksom yttranden med anledning av att beslut av kommunstyrelsen i dess helhet eller av kommunfullmäktige har överklagats
3. ärenden som rör myndighetsutövning mot enskilda, om de är av principiell beskaffenhet eller annars av större vikt
4. vissa ärenden som anges i särskilda föreskrifter

Om beslutanderätten delegerats, får ärendet ändå överlämnas till kommunstyrelsen, om det finns särskilda skäl för detta.

Kommunstyrelsen får delegera beslutanderätten till ordföranden eller annan ledamot i kommunstyrelsen i brådskande ärenden, där kommunstyrelsens avgörande inte kan avvaktas.

Kommundirektören och förvaltningschefen som fått delegationsrätt, får i sin tur delegera beslutanderätten åt annan anställd inom kommunen. Sådana beslut ska anmälas till kommundirektören respektive förvaltningschefen på lämpligt sätt, med hänsyn till beslutets art.

Vid handläggning av ärenden med stöd av delegerad beslutanderätt, gäller i tillämpliga delar, vad som är föreskrivet för kommunstyrelsen i fråga om jäv, beslutsförhet, förfarandet vid fattande av beslut, protokollföring, protokollets innehåll och justering.

Beslut som fattas med stöd av delegation, ska anmälas till kommunstyrelsen som bestämmer i vilken ordning detta ska ske. Brådskande delegationsbeslut av ordföranden eller annan ledamot ska anmälas vid kommunstyrelsens nästa sammanträde.

§ 23 Delgivning

Ordförande, kommundirektören och förvaltningschef eller annan anställd som kommunstyrelsen bestämmer, är behörig att ta emot delgivning med kommunstyrelsen.

§ 24 Undertecknande av handlingar

Avtal, andra handlingar och skrivelser som beslutas av kommunstyrelsen ska undertecknas av ordföranden, eller vid förfall av annan ledamot i kommunstyrelsens arbetsutskott, och kontrasieras av kommundirektören eller förvaltningschefen eller av anställd som styrelsen bestämmer. Kommunstyrelsen får genom beslut uppdra åt annan/andra att verkställa undertecknandet.

Befogenhetsfördelning mellan kommunstyrelsen och verksamhetsansvarig nämnd vad gäller kommunens arbetsgivaransvar.

Enligt 1 och 2§§ i kommunstyrelsens reglemente har kommunstyrelsen ansvar för att leda och samordna kommunens personalpolitik. Verksamhetsansvarig nämnd har att tillämpa gällande lagar och avtal inom området med beaktande av de föreskrifter kommunstyrelsen kan utfärda. Verksamhetsansvarig nämnd är beslutande organ (arbetsgivare) enligt Allmänna bestämmelser (AB) för kommunens arbetstagare med följande undantag där kommunstyrelsen är beslutande.

Ämne	Allmänna bestämmelser
Anställning och entledigande av förvaltningschefer	§ 4
Förflyttning av arbetstagare mellan olika nämnder	§ 6 mom 1, även enligt LAS §7
Löneavdrag vid ersättning till tredje man	§ 37 mom 1
Flexibel arbetstid	Bilaga C till AB
Löneutbetalning	§ 15 mom 4
Samordning mellan lön och pensionsförmåner	§ 19 mom 2d
Teckna trygghetsförsäkring vid arbetsskada	§ 39 mom 2
Teckna grupplivförsäkring	§ 39 mom 4

KS § 35/14**Ombudgetering av investeringsmedel 2013-2014**

KS2014.0052

Behandlat av	Datum	Ärende
1 Kommunstyrelsens arbetsutskott	2014-02-26	29/14
2 Kommunstyrelsen	2014-03-10	35/14

Förslag till beslut

Kommunfullmäktige beslutar enligt upprättad handling att investeringsbudgeten år 2014 utökas med 175 032 000 kronor avseende pågående investeringar.

Kommunfullmäktige beslutar att finansiering av ombudgetering sker i samband med reviderad budget 2014.

Bakgrund

Nämnderna begär att ej förbrukade investeringsmedel under år 2013 överförs till investeringsbudgeten år 2014. Nämnderna har inkommit med underlag till kommunstyrelsens stab gällande ombudgetering av investeringsmedel som sammanställt materialet. Ombudgetering av nämndernas inventarier uppgår till 28 153 000 kronor och projekten uppgår till 146 879 000 kronor.

De större beloppen återfinnas i följande projekt; fastighetsförvärv, Resecentrum ombyggnad tuben, ombyggnad Claesborgs förskola, Nyeport plan 2, gruppbostad LSS Trädgårdsstaden och Nollhagavägen österut etapp 3.

Handlingar

Ombudgetering av investeringsmedel 2013-2014, 2014-03-04

Sammanställning ombudgeteringar 2013-2014, 2014-02-11

Delges

Samtliga nämnder

ES

EE

Johan Dahlström,

Jenny Andersson

**Ombudgeteringar
2013-2014**

	Netto
Totalt	175 032 000
Investeringsbudget	
Skolnämnd	7 825 000
Fritidsnämnd	613 000
Socialnämnden	35 000
Kommunstyrelse	
Inventarier	3 000 000
Projekt	27 125 000
Kulturnämnd	619 000
Omvårdnadsnämnd	6 550 000
Teknisk nämnd skattefinansierad verksamhet	
Inventarier	3 296 000
Projekt	117 540 000
Teknisk nämnd affärsverk	
Skövde Elnät	751 000
Vatten och avloppsverk	1 463 000
Utbildningsnämnd	6 215 000
Summa investeringsbudget	175 032 000

Inventarier	Netto
Skolnämnd	7 825 000
Fritidsnämnd	613 000
Socialnämnden	35 000
Kommunstyrelse	3 000 000
Kulturnämnd	619 000
Omvårdnadsnämnd	6 550 000
Teknisk nämnd skattefinansierad verksamhet	3 296 000
Utbildningsnämnd	6 215 000
Summa Inventarier	28 153 000

Projekt

Kommunstyrelse

Överskott

700001 FASTIGHETSFÖRVÄRV	13 700 000
700101 CENTRUMPLANERING	1 788 000
710031 RESECENTRUM OMBYGG TUBEN	11 637 000
Summa	27 125 000

**Ombudgeteringar
2013-2014****Netto****Teknisk nämnd skattefinansierad verksamhet****Överskott**

710000	GENERELLA INVESTERINGAR	3 953 000
710002	ENERGIEFFEKTIVISERINGAR	5 791 000
710019,43 46,51	ANPASSNINGAR KÖK	11 135 000
710024	UPPRUSTNING SKOLGÅRDAR	176 000
710029	EKEDAL 50 PLATSER	500 000
710032	KULTOMTEN RIDANLÄGGNING	109 000
710054	GRUPPBOSTAD LARVEN	200 000
710057	GYMNASIESÄRSKOLAN KAVELBRO	7 386 000
710061	SÖRBACKA FÖRSKOLA	1 725 000
710070	BILLINGSKOLAN NYBYGGNAD	8 469 000
710073	SÖRBACKA TRYGGHBOENDE	1 047 000
710078	CLAESBORGS FÖRSKOLA	10 446 000
710079	TIMMERSDALA FÖRSKOLA	7 632 000
710098	NYEPORT PLAN 2	10 000 000
710099	VÄSTERHÖJDSGYMNASIET OMBYGGNAD	335 000
710101	GRUPPBOSTAD LSS TRÄDGÅRDSSTADEN	11 303 000
710104, 113	KAVELBRO OMBYGG EL- & FORDONSPROGRAMMET	4 423 000
710114	STÖPENSKOLAN	1 687 000
710115	ÖSTERMALMS FÖRSKOLA	833 000
710116	OMKLÄDNINGSRUM AQUA VITALIS	1 028 000
730112	UTFLYTTN ELMÄT FR ELVERK	1 185 000
730125	GATYBELYSNING ENERGI-TRYG	1 512 000
730128	NY- OCH OMBYGGNAD BUSSHÅLLPLATSER	7 041 000
730130	OMBYGGN KORSN KUNGSG/TRÄDGÅRDS	246 000
730131	UPPRUSTNING TRITONFONTÄN	131 000
730133	NOLHAGAVÄGEN ÖST V26, Etapp 2	100 000
730135	NOLHAGAVÄGEN ÖST V26 ETAPP 3	7 799 000
730136	LOGISTIKLÖSNINGAR RESECENTRUM	1 682 000
730137	P-INFOSYSTEM UPPGRADERING	2 991 000
730138	NOLHAGA GUSTAV ADOLFSG TRAFIKP	5 795 000
730139	TRAFIKPLATS NORRA RYD	4 000 000
730140	LEKPLATSER	199 000

Underskott

710001	FINANSIERADE INVESTERINGAR	-81 000
710120	GRUPPBOSTAD SÖDRA BERGVÄGEN	-46 000
710122	GRUPPBOSTAD VÅMB	-97 000
710123	CLAESBORGS OMKLÄDNINGSRUM	-152 000
710125	KONSTGRÄS 2 PLANER LILLEGÅRDEN	-15 000
730129	HANDLINGSPLAN BOULOGNER	-22 000
710037	OMBYGGN ERIKSDALSSKOL(GA)	-44 000
730143	KUNGSGATAN OMBYGGNAD	-30 000
730144	FLYTT GC, HÅLLPL GRÖNA V VID F	-28 000
761001	BREDBAND	-1 246 000
761003	FIBER VRETEN/ALEBÄCKEN	-1 558 000

Summa

117 540 000

**Ombudgeteringar
2013-2014**

Netto

**Teknisk nämnden affärsverk
Elnätet**

Överskott

770001 VÄSTRA FÖRDELNINGEN	
770005 NYTT DEBITERINGSSYSTEM	323 000
770015 NORRA FÖRDELNINGSTATION	428 000

Summa 751 000

Va-verksamhet

Överskott

780000 GENERELLA INVESTERINGAR VA	962 000
780027 RENOVERING RESERVOARER	150 000
780036 VÄRING-TIDAN V+S LEDNING	100 000
780041 MOBILT RESERVKRAFTVERK	300 000
780044 GENERELLA ENERGIBESPARINGAR ST	60 000
780047 FJÄRDE RÖTKAMMAREN OMSTÄLLNING	539 000
780048 MEKSTEGET STADSKVARN	1 000 000
780054 RELINING D-LEDN. HUMLEVÄGEN	418 000

Underskott

780017 VA FÖRSÖRJNING SIMSJÖN	-2 066 000
-------------------------------	------------

Summa 1 463 000

Summa Projekt 146 879 000,00

Reviderad inventariebudget, bilaga till investeringsbudget 2014-2016

(mnkr)

Objekt	2014		2015		2016
	S & B* 2014-2016	S & B ** 2014-2016	S & B 2014-2016	Plan ** 2015	Plan 2016
Inventarier					
Byggnadsnämnden	0,0	0,03	0,0	0,0	0,0
Reinvestering	0,03	0,03			
Fritidsnämnden	0,7	1,35	2,0	2,0	2,0
Reinvestering	0,2	0,15	2,0	2,0	2,0
Natriumlampor elljusspår	0,5	0,50			
Vasaloppscenter med maskinhall		0,05			
Investering (ack.överskott-> inv.medel)		0,65			
Kommunstyrelsen	2,1	2,1	5,8	5,8	1,8
Reinvesteringar	0,1	0,08	0,8	0,8	0,8
Förtätning Stadshuset	1,0	1,0			
Lönesystem HR			4,0	4,0	
Stadshuset inventarier	1,0	1,0	1,0	1,0	1,0
Kulturnämnden	2,3	2,25	2,1	2,8	1,5
Reinvestering	0,1	0,05	1,1	1,1	1,5
Teknik till Valhall, Freja, Loke, Stadsteatern	1,0	1,0	1,0	1,0	
Inv. vid flytt av musikskola till museet				0,7	
Belysning Kulturhus, Stadsmuseum förändr lag	0,8	0,8			
Digitalisering Stadsmuseet	0,1	0,1			
RFID-baserad bibliotekssystem Södra Ryd	0,3	0,3			
Omvårdnadsnämnden	0,7	0,66	4,5	4,5	4,1
Reinvestering	0,4	0,36	3,6	3,6	4,1
Gruppbostad E,	0,3	0,3			
Gruppbostad F			0,3	0,3	
Gruppbostad G			0,3	0,3	
Gruppbostad H			0,3	0,3	

Reviderad inventariebudget, bilaga till investeringsbudget 2014-2016

(mnkr)

Objekt	2014		2015		2016
	S & B* 2014-2016	S & B ** 2014-2016	S & B 2014-2016	Plan ** 2015	Plan 2016
Skolnämnden	6,6	6,4	8,4	8,4	7,6
Reinvesteringar	0,7	0,7	6,0	6,0	7,0
Inv. Claesborg (0,08 överförs TEF)	1,0	0,92			
Inv. Timmersdala (0,102 överförs TEF)	0,5	0,398			
Inv. Stöpen	3,0	3,0			
Inv. Förskola Ekedal	1,4	1,4			
Inv. förhyrd förskola Ulveksbackarna			1,4	1,4	
Inv. Bissgårdens förskola			1,0	1,0	
Inv. Tidan skola-förskola					0,6
Socialnämnden	2,2	2,2	0,0	0,0	0,0
Inv. nya lokaler	0,5	0,5			
Larm, Rosenbacken	0,4	0,4			
Larm, Parkgatan	0,6	0,6			
Larm, Käpplunda	0,6	0,6			
Inv. ny familjecentral	0,2	0,2			
Teknisk Nämnd	8,1	8,3	8,1	8,1	6,0
Reinvestering	8,1	8,1	8,1	8,1	6,0
Inv. måltidsservice Claesborg		0,08			
Inv. måltidsservice Timmersdala		0,102			
Utbildningsnämnden	2,0	3,0	5,0	8,7	7,2
Reinvestering	1,0	1,0	5,0	5,0	5,0
Inv. Gymnasiersärskolan		0,0		3,7	
Inv. Västerhöjdsgym. ombyggnad	1,0	1,0			
Inv. G-huset. ombyggnad		1,0			
Inv. Kavelbrohallen					1,5
Inv. Grovdisk Västerhöjd					0,1
Inv. Lokaleffektivisering Kavelbro södra hus 1					0,6
Summa	24,6	26,3	35,9	40,3	30,2

*Strategisk plan med budget 2014-2016, KF juni 2013

**Reviderad budget 2014, exkl. ombudgetering, KF mars 2014

Reviderad investeringsbudget 2014-2016

(mnkr)

- ◆ Beslutad och påbörjad, medfinans
- ▲ Beslutad och projekterad
- I plan ej påbörjad

Ansvärlig Nämnd	Status	Projekt	Total budget per projekt	2014				2015			2016			
				Strategisk plan m budget KF juni 2013	Ombudgetering från år 2013	Förändring plan KF mars 2014	Rev. budget 2014	Strategisk plan m budget KF juni 2013	Förändring plan KF mars 2014	Rev. Plan 2015	Strategisk plan m budget KF juni 2013	Förändring plan KF mars 2014	Rev. Plan 2016	
		Inventarier												
BN		Byggnadsnämnden		0,0			0,03	0,0		0,0	0,0	0,0		0,0
FRN		Fritidsnämnden		0,7	0,6	0,7	1,96	2,0		2,0	2,0	2,0		2,0
KS		Kommunstyrelsen		2,1	3,0		5,08	5,8		5,8	1,8	1,8		1,8
KN		Kulturnämnden (0,7 mnkr 2015 avser inv Kulturfabriken)		2,3	0,6		2,87	2,1	0,7	2,8	1,5	1,5		1,5
OVN		Omvårdnadsnämnden		0,7	6,6		7,21	4,5		4,5	4,1	4,1		4,1
SKN		Skolnämnden		6,6	7,4	-0,2	13,86	8,4		8,4	7,0	7,6		7,6
SON		Socialnämnden		2,2	0,04		2,26	0,0		0,0	0,0	0,0		0,0
TEN		Teknisk Nämnd		8,1	3,7	0,2	11,96	8,1		8,1	6,6	6,0		6,0
UN		Utbildningsnämnden (3,7 mnkr 2015 avser inv.Gymnasiesär)		2,0	4,2	1,0	7,22	5,0	3,7	8,7	7,2	7,2		7,2
		Summa		24,6	26,2	1,7	52,4	35,9	4,4	40,3	30,2	30,2		30,2
KS		Fastighetsförvärv		20,0	13,7		33,7	20,0		20,0	25,0	25,0		25,0
		Infrastrukturinvesteringar												
KS	●	IT investeringar	löpande	2,0	0,0		2,0	2,0		2,0	2,0	2,0		2,0
KS	◆	Centrumplanering	löpande	1,5	1,8		3,3	1,5		1,5	3,0	3,0		3,0
TEN	◆	Gator, GC-vägar, Trafikanordningar	löpande	5,0			5,0	8,0		8,0	8,0	8,0		8,0
TEN	●	Lekplatser	löpande	1,0	0,2		1,2	1,0		1,0	1,0	1,0		1,0
TEN	◆	Kollektivtrafikåtgärder	löpande	0,5			0,5	0,5		0,5	0,5	0,5		0,5
TEN	▲	Handlingsplan Boulogner	löpande	2,0	-0,02		2,0	2,0		2,0	2,0	2,0		2,0
TEN	▲	Ny- och ombyggnad busshållplatser 13-17	13,0	2,0	7,0		9,0	1,5		1,5	5,0	5,0		5,0
TEN	◆	Nolhagavägen österut etapp 3 år för ansl etapp 2 (Trädg	14,1	6,1	7,8		13,9							
TEN	◆	Logistiklösningar Resecentrum	25,5	18,0	1,7		19,7							5,5
TEN	▲	Vadsbovägen bulleråtgärder	2,0	2,0		2,0	4,0							
TEN	◆	Kungsgatan ombyggnad	4,5	4,5	-0,03	-2,0	2,5							
TEN	▲	Nolhagavägen-Gustav Adolfs gt. trafikplats	18,0	12,0	5,8		17,8							
TEN	▲	Flytt GC, hållplats Gröna vägen vid Falköpingsv.	3,0	3,0	-0,03		3,0							
TEN	●	Stadskärneutveckling	30,0					30,0		30,0				
TEN	●	Trafikplats Norra Ryd	30,0		4,0		4,0	26,0		26,0				
TEN	▲	Timboholmsrondellen extra körfält	1,5	1,5			1,5							
TEN	●	Bussdepå	100,0	100,0		-100,0	0,0							
TEN	●	Nolhagavägen Österut till Väg 200 Etapp 4	33,0								5,0			5,0
TEN	●	Mariestadv. mellan Nolhagav-Mörkekorset	10,0					1,0		1,0				
TEN	●	Trafikplats Aspö	15,0					1,0		1,0	14,0			14,0
TEN	●	Stationsgatan ombyggnad	22,0								22,0			22,0

Reviderad investeringsbudget 2014-2016

(mnkr)

- ◆ Beslutad och påbörjad, medfinans
- ▲ Beslutad och projekterad
- I plan ej påbörjad

Ansvarig Nämnd	Status	Projekt	Total budget per projekt	2014				2015			2016			
				Strategisk plan m budget KF juni 2013	Ombudgetering från år 2013	Förändring plan KF mars 2014	Rev. budget 2014	Strategisk plan m budget KF juni 2013	Förändring plan KF mars 2014	Rev. Plan 2015	Strategisk plan m budget KF juni 2013	Förändring plan KF mars 2014	Rev. Plan 2016	
TEN	●	Gruvgatan förlängning till Falköpingsv.	3,0											
TEN	●	Hjovägen-Mörkekorset-Resecentrum	32,0					2,0		2,0				
TEN	◆	Heneporten ny port, driftkstn vid avtalskrivning	medfinans											
		Övriga ombudgeteringar infrastruktur			15,1		15,1							
		Summa					161,1	43,3	-100,0	104,4		76,5	0,0	76,5
		Lokalinvesteringar												
		Förskola och grundskola												
SKN	◆	Claesborgs förskola	30,0	6,0	10,4		16,4							
SKN	◆	Timmersdala förskola	19,5	5,0	7,6		12,6							
SKN	◆	Billingskolan	130,0	40,0	8,5		48,5							
SKN	◆	Stöpenskolan A-D	39,0	35,0	1,7		36,7	2,0		2,0				
SKN	●	Central förskola 7 avd (f.d Ekedal fsk)	38,0	31,0	0,8		31,8	6,0		6,0				
SKN	●	Bissgårdens förskola	27,0	1,0			1,0	26,0		26,0				
SKN	●	Tidanskolan tillbyggnad skola/förskola	17,0					1,0		1,0		16,0		16,0
		Gymnasie- och vuxenutbildning												
UN	◆	Gymnasiesärskola individuella program	48,5	34,5	7,4	-5,0	36,9	5,0	5,0	10,0				
UN	◆	Västerhöjdsgymnasiet ombyggnad	18,0	10,0	0,3		10,3							
UN	▲	Kavelbro lokaleffektiv. EI-& Fordonsprogram	12,0	5,0	6,4		11,4							
UN	●	Kavelbrohallen	9,0									9,0		9,0
UN	●	Västerhöjd grovdisk	2,5									2,5		2,5
UN	●	Kavelbro trappa bibliotek/Café	1,0									1,0		1,0
UN	●	Kavelbro lokaleffektivisering Södra delen hus 1	3,5									3,5		3,5
UN	●	Ombyggnad G vuxenutbildning	4,2			4,15	4,15							
		Omvårdnad												
OVN	◆	Gruppbostad (1 sept 2014) Trädgårdsst. etapp 1	15,5		11,3	2,0	13,3							
OVN	◆	Gruppbostad LSS, (förhyrning Timmerv.)	13,5	7,5		-7,5	0,0							
OVN	●	Gruppbostad (1 juli 2015) Våmb	11,5	1,0	-0,1	7,0	7,9	13,0	-8,5	4,5				
OVN	●	Gruppbostad (1 juli 2016) Södra Bergvägen	15,0	7,0	-0,05	-7,0	0,0	7,0	-1,0	6,0		9,0		9,0
OVN	●	Gruppbostad (1 jan 2017) Trädgårdsst. etapp 2	16,5					14,0	-13,0	1,0		15,5		15,5

KS § 36/14**Reviderad budget 2014**

KS2014.0106

Behandlat av	Datum	Ärende
1 Kommunstyrelsens arbetsutskott	2014-02-26	30/14
2 Kommunstyrelsen	2014-03-10	36/14

Förslag till beslut

1. Kommunfullmäktige beslutar att anta den reviderade budgeten för år 2014 enligt upprättat förslag till kommunbidrag år 2014 samt resultatbudget och investeringsbudget för år 2014, vilka innebär att det budgeterade resultatet minskar från 40,1 miljoner kronor till 17,2 miljoner kronor.
2. Kommunfullmäktige beslutar att investeringsramen utökas med 4 miljoner kronor för delfinansiering av infartstavor. Finansiering sker genom eget kapital.
3. Kommunfullmäktige beslutar att tillföra 300 000 kronor till stadsdelsutveckling av Södra Ryd under 2014.
4. Kommunfullmäktige beslutar att den reviderade investeringsbudgeten för 2014 uppgår till 537,1 miljoner kronor, vilket inkluderar ombudgetering från 2013 om 175,0 miljoner kronor.

Bakgrund

Efter det att kommunfullmäktige antog Strategisk plan med budget för åren 2014-2016 i juni 2013 har förändringar skett som tagits in i bifogade förslag till reviderad budget. Nedan följer en specifikation till förändringarna inom investeringsbudget och driftbudget. Det som inte noteras nedan är omföringar mellan nämnderna.

Det budgeterade resultatet har reviderats från 40,1 miljoner kronor till 17,2 miljoner kronor. Därutöver medför bolagiseringen av kommunens elnätsverksamhet att kommunen under 2014 erhåller en extraordinär intäkt om cirka 180 miljoner kronor. Denna intäkt kommer att redovisas vid årets ekonomiska uppföljningar samt i bokslutet för 2014 och upptas därför ej i reviderade budgeten.

Driftbudget

- Utökning av Fritidsgård Flamman Södra Ryd

Enligt fritidsnämnden saknas idag medel för att kunna bedriva en bra och fortsatt verksamhet på fritidsgården Flamman i Ryd. På grund av det markant ökade besöksantalet under det gångna året, framförallt under lov dagar, har det framkommit kostnader som ej kunnat förutses tidigare. Det är av stor vikt att det bedrivs meningsfull verksamhet fem dagar i veckan, under lov och att det då finns tillräckligt med personal på Flamman i Ryd. För att bedriva en bra och fortsatt verksamhet på fritidsgården Flamman i Ryd begär fritidsnämnden en utökad ram med 500 000 kronor.



- Busslinje 8

Kommunstyrelsen beslutade 2012-02-13 att inrätta daglig bussförbindelse Resecentrum – Billingens fritidsområde. Då nuvarande avtal gäller fram till 14 juni 2014, saknas kostnadstäckning för första halvåret 2014. Utökad budgetram inför 2014 med 657 000 kronor.

- Folkhälsorådet

Kommunstyrelsen beslutade att från och med 1 januari 2014 höja finansieringen från 10 kronor till 15 kronor per invånare till folkhälsoverksamheten. Detta medför utökad budgetram med 257 000 kronor.

- IT-utrustning till förtroendevalda i ny mandat period

Utökad budget för IT- utrustning till samtliga förtroendevalda i samband med ny mandatperiod med 880 000 kronor samt tillhörande driftkostnader för IT-utrustningen med 330 000 kronor. Beslutet innebär en central samordning och standardisering gällande IT-stöd till förtroendevalda politiker.

- Marknadsföringsbidrag

För att utveckla satsningen ytterligare inom marknadsföringen kommer budget inom kommunstyrelsen att utökas med 2 miljoner kronor.

- Demografiförändring inom skola och utbildning

Den demografiberäkning som gjordes i samband med strategisk plan med budget för 2014 justeras utifrån faktisk antal barn/elever inom skolnämnden och utbildningsnämnden.

Inom skolförvaltningen har antalet barn ökat med 61 barn/elever på vårterminen samt en minskning med 3 barn/elever under höstterminen, vilket medför en utökad budgetram om 849 000 kronor.

Inom utbildningsförvaltningen har antal elever minskat med 71 elever på vårterminen och 25 elever på höstterminen, vilket medför minskad budgetram med 2 476 000 kronor.

- RÖS

Förändrad budgetram utifrån ändrade faktiska kostnader med 1,4 miljoner kronor.

- Skapa ett attraktivt centrum

För att öka attraktiviteten ytterligare i centrum utökas kommunstyrelsens budgetram med 150 000 kronor.

- Politiska satsningar under året

Kommunstyrelsens utvecklingsmedel kommer att erhålla en utökad budgetram om 20 miljoner kronor för politiska satsningar.

- **Skatteintäkter och statsbidrag**

Enligt skatteprognosen per februari 2014 så minskade skatteintäkterna med 4,8 miljoner kronor jämfört med budget. Detta till följd av en något lägre skatteunderlagstillväxt under 2014 samt sämre slutavräkning från 2013. Generella statsbidrag ökar med 13,3 miljoner kronor i jämförelse med budget. Vilket främst förklaras av ett tillfälligt införande bidrag under 2014 samt införande av ett strukturbidrag.

Investeringsbudget

- **Ombudgetering**

- Ombudgetering av investeringsmedel från år 2013 till år 2014 motsvarande 175,032 miljoner kronor. Av dessa investeringsmedel överförs 0,383 miljoner kronor från skolförvaltningen till tekniska förvaltningen gällande budget för inventarier till måltidsservice samt 2,0 miljoner kronor från utbildningsförvaltningen till tekniska förvaltningen gällande lokaleffektiviseringsprojektet El- & fordonsprogrammet.

- **Användning av ackumulerat överskott**

- Efter beslut i fritidsnämnden § 4/24 överförs 0,65 miljoner kronor av fritidsnämndens ackumulerade överskott, som motsvarar 0,5 procent av nämndens bruttokostnader, till investeringsbudgeten för inventarier år 2014. Kapitalkostnader hanteras inom ram.

- **Inventarier**

- Investeringsmedel gällande inventarier till måltidsservice avseende Claesborgs- och Timmersdala förskolor om 0,182 miljoner kronor överförs från skolförvaltningen till tekniska förvaltningen.

- **Infrastruktur**

- Projekt *Bulleråtgärder vid Vadsbovägen* utökas investeringsbudgeten med 2,0 miljoner kronor till 4,0 miljoner kronor på grund högre kostnader och uteblivet statsbidrag.
- Projekt *Ombyggnad av Kungsgatan* minskas projektbudgeten med 2,0 miljoner kronor till 2,5 miljoner kronor tack vare större statsbidrag än beräknat.
- Projekt *Bussdepå* utgår med anledning av genomförd bussupphandling då Västtrafik valt att inte fullfölja tidigare överenskommelse med kommunen.

- **Lokaler**

- Projekt *Gymnasiesärskola individuella program* justerad utbetalningsplan. År 2014 minskas budgeten med 5 miljoner kronor och år 2015 utökas budgeten med 5 miljoner kronor.
- Projekt *Lokaleffektivisering av El- och fordonsprogrammet* utökad investeringsram med 2,0 miljoner kronor till 12 miljoner kronor genom ombudgetering av ej förbrukade inventariemedel på utbildningsförvaltningen. Se ombudgetering ovan. Någon driftskompensation utgår ej för detta projekt utan finansieras inom ram.
- Nytt projekt *Ombyggnation av G-huset Vuxenutbildning* 4,15 miljoner kronor. Vuxenutbildningen har i dagsläget lokalbrist som främst beror på hög tillströmning

av SFI-elever. Den paviljonglösning som idag nyttjas ska avvecklas. Genom musikskolans flytt frigörs lokalyta som lämpar sig för vuxenutbildningens behov. En anpassning av lokalerna beräknas uppgå till 4,15 miljoner kronor under år 2014 samt ytterligare 1 miljon kronor för inventarier. Driftskompensation motsvarande 50 procent av beräknad kostnad föreslås då utbildningsförvaltningen kan påräknas intäkter kopplat till SFI-utbildning. Finansiering av driftsmedel sker i budget för år 2015.

- Projekt *Renovering dusch- & omklädningsrum Arena bad* år 2014 motsvarande 3 miljoner kronor i investeringsbudget flyttas fram med projektstart år 2016. Projektet blir därmed ett delprojekt tillsammans med andra investeringar i Arena bad under år 2017.
- Nytt projekt *Vasaloppscenter med maskinhall* 10,5 miljoner kronor. Billingens fritidsområde har blivit ett certifierat Vasaloppscenter. Utnämningen är en kvalitetssäkring för anläggningar med en medveten satsning på någon av Vasaloppets tre discipliner; skidåkning, löpning och cykel. Ett Vasaloppscenter måste kunna erbjuda goda träningsmöjligheter, kunskap och kompetens kring de olika sporterna samt tillgång till bra boende och bra mat. Att bli Vasaloppscenter kommer öka förutsättningarna för Billingens fritidsområde att nå målet att bli det attraktivaste fritidsområdet i Sydsverige, året runt. Utnämningen kräver investering i form av en ny byggnad i området med omklädningsrum, samlingsrum, vallarbod och servicerum för cyklar.

I samband med denna nybyggnation bör samtidigt en maskinhall anläggas. Behovet av en maskinhall har funnits länge då många av fritidsförvaltningens dyra maskiner och andra inventarier står utan skydd vilket kan leda till kapitalförstöring och på sikt även verksamhetsproblem.

Investeringen beräknas uppgå till totalt 10,5 miljoner kronor inkluderat ianspråktagande av de paviljonger som frigörs när vuxenutbildningen flyttar in i G-huset. En besparing som beräknas till 2-3 miljoner kronor. Under 2014 uppförs maskinhall, under 2015 uppförs Vasaloppscenter med beräknad färdigställande till oktober. Driftskostnad beräknas till 0,975 miljoner kronor, finansiering sker i samband med budgetarbetet för år 2015.

- Projekt *Gruppboväder E-H*. Omvårdnadsförvaltningen har under 2013 påbörjat en översyn av ett nytt arbetssätt, gruppboväder kopplat till s.k. mobilt team. En effekt av det nya arbetssättet är att behov av nybyggnation av gruppboväder minskar. Dessutom ökas flexibiliteten tack vare arbetssättet med mobilt stödteam, vilket innebär att man slipper långa hyreskontrakt i specialutformade boväder i dessa fall. Under perioden 2014-2017 minskar behovet av nybyggnation med två gruppboväder som motsvarar minskade investeringsutgifter om cirka 30 miljoner kronor. Nedan redogörs för de förändringar som påverkar planperioden 2014-2016:

Projekt nybyggnation av gruppboväder LSS (E) utgår då projektet ersätts av förhyrning av lokaler på Timmervägen i Ryd. Investeringsbudgeten för år 2014 gällande gruppboväder LSS (E) minskar därmed med 7,5 miljoner kronor. Omvårdnadsförvaltningen har i sin driftsbudget anslag för denna gruppboväder motsvarande 5 412 tkr. Revidering av kalkyl har gjorts och driftsbudgeten utökas

därför med motsvarande 0,312 miljoner kronor kopplat till förhyrning av gruppbostad Timmervägen.

Justeringar har gjorts gällande ibruktatgandetid och utbetalningsplan för övriga gruppbostad LSS (F-H). Totalt har investeringsbudgeten för gruppbostad för perioden 2014-2016 minskat med 3,5 miljoner kronor.

Pågående projekt nybyggnation av gruppbostad LSS (Trädgårdsstaden) utökas investeringsbudgeten med 2,0 miljoner kronor då gruppbostad utökas från 6 till 8 lägenheter.

- Nytt projekt *Ombyggnation av Billingens och Norrmalms vårdcentral* om totalt 6,2 mnkr. Beslut togs i KF § 134 den 131202 att tillskjuta 4 mnkr gällande ombyggnation. Efter anbudsutvärdering visar det sig att projektkostnaden uppgår till 6,2 mnkr. Den ökade kostnaden har accepterats av hyresgäst och nytt hyresavtal är påskrivet, se beslut i TEN AU §1/14.

- Taxefinansierad verksamhet
 - Projekt *Affärsverk EL* minskar investeringsbudgeten med 13 miljoner kronor till 1,5 miljoner kronor år 2014 då verksamheten övergår till eget bolag per den 31 mars 2014. Från och med 1 april 2014 hanteras investeringar i elnätsverksamheten av SkövdeNät AB.
 - Projekt *Fibernät* utökar investeringsbudgeten med totalt 4,8 miljoner kronor. Av dessa investeringsmedel avser 1,2 miljoner kronor underskott för löpande investeringar under tidigare år, 2 miljoner kronor avser utbyggnad av fiber Vreten/Alebäcken efter beslut i KS § 149/13. I dagsläget finns 2 miljoner kronor i driftsbudget på NSE för fibernät, av dessa budgetmedel överförs 1,6 miljoner kronor till tekniska nämndens investeringsbudget för fibernät.

- Finansiella anläggningstillgångar

Ovillkorat aktieägartillskott ges om maximalt 7,35 miljoner kronor till Skövde Biogas AB. Beloppet ska motsvara kommunens ägarandel på 49 procent och förutsätter att Göteborgs Energi AB utbetalar motsvarande belopp utifrån sin ägarandel om 51 procent. Kommunstyrelsen bemyndigas att utbetala beloppet efter anfordran av Skövde Biogas AB.

Handlingar

Reviderad budget 2014, 2014-02-20

Delges

Samtliga nämnder
Ekonomienheten
Ekonomistaben

Reviderad budget 2014

2014-02-26

(tkr)



Blått = omföring mellan förvaltningar

Rött = Förändring

Grönt = korrigerig, nya ibruktagandetider

Transfereringar/bidrag Kommunstyrelsen

	Rev. Budget 2014
Byggnadsnämnd	
Ram föregående år	10 929
Pris- och personalkostnadsindex	448
Framtida utveckling: Marknadsanpassning lön	200
Framtida utveckling: Fysiskplanerare/planarkitekt	600
Omfördelning	-5
Ständig förbättring	-120
Årets ram	12 052
Fritidsnämnd	
Ram föregående år	104 000
Pris- och personalkostnadsindex	1 533
Kultomten ridanläggning (beräknad from 2012-11)	
Kultomten ridanläggning (beräknad from 2012-11)	105
Investering Billingebacken (beräknad from 2013-04)	201
Utbyte av kvicksilverarmatur elljusspår	36
Claesborg omklädningsrum (2014-10)	96
Konstgräsplan	262
Omklädningsrym Aqua Vitalis	146
Renovering duschrum Arena bad	99
Utökning Fritidsgård Flamman Södra Ryd	500
Tjänst urv Billingen/Next	-500
Omföring Fjärilshallen till FRN	529
Omföring NEO Kulturhuset till KN	-100
Framtida utveckling: Träningshall	1 000
Omfördelning	-65
Ständig förbättring	-1 144
Årets ram	106 697
Kommunfullmäktige	
Ram föregående år	5 128
Ram föreg. år Kommunfullmäktige	3 725
Pris- och personalkostnadsindex	42
Val 2014	2000
Ständig förbättring	-41
Årets ram	5 726
Revision	
Ram föregående år Revision	1 403
Pris- och personalkostnadsindex	17
Ständig förbättring	-15
Årets ram Revision	1 405
Årets ram	7 131

Kommunstyrelse		
	Ram föregående år	228 440
Pris- och personalkostnadsindex		3 441
Utredning kultur (utvecklingsmedel)		-400
Konsultstöd organisationsutveckling		-500
IT-infrastrukturplan bredband (Överförs till TEN invbudget fiber)		-1 600
Centrumplanering (löpande)		119
Resecentrum tub, rulltrappor (beräknad 2013-2014)		390
Informationsenheten, kommunikationsansvarig		650
Reservkraftverk		129
Busslinje Linje 8		657
Folkhälsorådet 5 kr/invånare		257
IT-utr. förtroendevalda politiker ny mandat period		880
Drift IT-utr. förtroendevalda politiker ny mandat period		330
Marknadsföringsbidrag		2000
Utvecklingsmedel		20000
Stadsdelsutveckling Ryd		300
Inventarier Stadshus		79
Miljönämnden Östra Skaraborg		224
Räddningstjänsten Östra Skaraborg		1400
Driftsbidrag flygplatsen		-2800
Skapa attraktivt centrum (Centrumföreningen)		150
Arvode Godmän		200
AMA- åtgärder ungdomsarbetslöshet		2500
Framtida utveckling:Kundtjänst, kvalitetsutveckling - medborgar info/dialog E-f		1000
Framtida utveckling: Skog		750
Framtida utveckling: Samordning mångfaldsfrågor		200
Framtida utveckling: E-arkiv		300
Framtida utveckling: Resurs analys, samordning, styrning m.m.		2500
Besparing: Effektivisering IT		-1000
Besparing: Kollektivtrafiken minskade kostnader		-1500
Marknadsföringsavtal		250
Utvecklingsmedel: Tjänst urv Billingen/Next		500
Personalutskottet ej fördelat		-500
Personalutskottet: Strukturlöner kock/kokerska till OVN		-485
Balthazar från SKN		1 000
Informationstjänst överföring från UN		574
Gallerian överföring till TEN		-564
Omfördelning		-145
Ständig förbättring		-2513
	Årets ram	257 214
Kulturnämnd		
	Ram föregående år	47 218
Pris- och personalkostnadsindex		832
Kulturhuset (beräknad from 2013-06)		702
Kulturhuset (beräknad from 2013-06)		113
Omföring NEO Kulturhuset till KN		100
Framtida utveckling: Jubileumsfirande Skövde Kulturhus 50 år		300
Omfördelning		-30
Ständig förbättring		-519
	Årets ram	48 715

Omvårdnadsnämnd	Ram föregående år	713 824
Pris- och personalkostnadsindex		15289
Korttidshem LSS <i>Claesborgsvägen</i> (beräknad 2013-04)		1 662
Rosenhaga		-3 700
Gruppbofastad LSS <i>Förhyrning Timmervägen</i>		4 912
Gruppbofastad förhyrning <i>Timmervägen (2014-01)</i>		266
Gruppbofastad <i>Trädgårdsstan etapp 1</i>		3409
Gruppbofastad <i>Trädgårdsstaden etapp 1 (2014-09)</i>		-248
Framtida utveckling: Ökade kostnader för hemvård och hälso- & sjukvård		6360
Framtida utveckling: Stödteam		3000
Politisk prioritering		5000
Strukturlöner kock/kokerska		485
Ombyggnad kök, Normalm		631
Omfördelning		-465
Ständig förbättring		-7852
	Årets ram	742 573

Skolnämnd		
	Ram föregående år	755 287
Pris- och personalkostnadsindex		15 718
Anpassning basår 2009		-22 021
Demografiberäkning		31 144
Anpassning till faktiskt antal barn/elever enl Kir		849
Claesborgs förskola (beräknad 2014-04)		993
Claesborgs förskola (beräknad 2014-08)		-491
Timmersdala förskola (beräknad 2014-04)		661
Timmersdala förskola (beräknad 2014-06)		302
Sörbacka förskola, (beräknad 2014-01)		972
Sörbacka förskola, (beräknad 2014-01)		29
Billingskolan, (beräknad 2014-07)		3 947
Billingskolan, (beräknad 2014-07)		932
Lågstadielyft		4 000
Balthazar		1 000
Balthazar till KS		-1 000
Engångssatsning		3 000
Stärka kvalitén		7 000
Politisk prioritering		2 000
Ombyggnad kök, Timmersdala & Sörbacka		1 099
Omfördelning		-500
Ständig förbättring		-8308
	Årets ram	796 613
Socialnämnd		
	Ram föregående år	167 025
Pris- och personalkostnadsindex		2 906
Socialpsykiatri/Samsjuklighet		6 000
Besparing: Socialpsykiatri/Samsjuklighet		-6000
Framtida utveckling		860
Omfördelning		-105
Ständig förbättring		0
	Årets ram	170 686

Teknisk Nämnd, Exkl. Affärsverk	Ram föregående år	70 722
Pris- och personalkostnadsindex		1 208
Ny och ombyggnad busshållsplatser 2013-2016		356
Gator, GC-vägar (löpande)		374
Logistiklösningar Resecentrum (beräknad from 2015-01)		
Handlingsplan Boulogner (beräknad from 2013-2015)		151
Tillkommande exploateringsområde varaktig		338
Fastighetsinvesteringar		100
Infrastrukturinvesteringar		0
Lågre kapitalkostnader infrastruktur		-600
Belägningsunderhåll		2 000
Försäkringspremier		50
Fastighetsunderhåll		3 000
Sörbacka trygghetsboende		0
Lekplatser (2013-2015)		226
Nolhaga österut Etapp 3 (2014-01)		855
Kollektivtrafikåtgärd (medfinans)		30
P-info system uppgraderad (2014-01)		178
Upprustning skolgårdar		62
Energieffektivisering		100
Framtida utveckling: Tillkommande exploateringsområden		148
Framtida utveckling: Drift parkeringshus		2200
Framtida utveckling: Drift parkeringshus		-2200
Besparing		-14 000
Gallerian överföring från KS		564
Omfördelning		-40
Ständig förbättring		-778
	Årets ram	65 045
Teknisk Nämnd, Affärsverk		-1500

Utbildningsnämnd		
	Ram föregående år	229 784
Pris- och personalkostnadsindex		4 751
Anpassning basår		12 089
Demografiberäkning		-14 762
Anpassning till faktiskt antal elever enl Kir		-2476
Gymnasiesärskolan Kavelbro (2014-07, 2015-07)		457
Gymnasiesärskolan Kavelbro (2015-05, 2015-12)		-457
Västerhöjdsgymnasiet ombyggnad (2014-07)		624
Framtida utveckling: Projekt "Samverkan skola och arbetsliv"		200
Studie och yrkesvägledning		500
Språkstöd		1 300
Kvalitetsstärkning		500
Informationstjänst överföring till KS		-574
Omfördelning		-145
Ständig förbättring		-2 528
	Årets ram	229 263
Ej fördelade budgetmedel		
	Ram föregående år	5 155
Generell investeringsram		534
Upprustning kök (löpande)		827
Omföring ombyggnad kök SKN & OVN		-1 730
	Årets ram	4 786
Effektivisering/omstrukturering		0
Summa förvaltningar		2 439 275
		4,5%

Övrig verksamhet

Pris- och personalkostnadsindex

Pensioner

137 671

Pensioner enl prognos KPA 2013-12-16

4 611

Arbetsgivaravgifter

410 000

Interndebiterade Personalförsäkringar,

-523 000

Kapitalkostnader

-240 000

Summa nettokostnad**2 228 556**

4,7%

Resultatbudget (mnkr)	Rev. Budget 2014
Verksamhetens nettokostnader	-2 228,6
Avskrivningar	-154,9
Verksamhetens nettokostnader	-2 383,4
Resultatbudget (mnkr) forts	
Skatteintäkter enl riksprgnos (feb 2014)	2 131,7
Generella statsbidrag enl riksprgnos (feb 2014)	294,9
Ny kostnadsutjämning	0,0
Finansiella intäkter	7,6
Finansiella kostnader	-33,6
Resultat före extraordinära poster	17,2
Extraordinära intäkter	0
Extraordinära kostnader	0
Årets resultat	17,2
<i>Årets resultat i % av skatter o bidrag</i>	<i>0,7</i>