



Kallelse och ärendelista till

Kommunfullmäktige

Tid: 2014-04-28 kl. 18:00
Plats: Sessionssalen

Ledamot som inte kan närvara vid sammanträdet skall själv kontakta ersättare

Dagordning			
1. Inledning <ul style="list-style-type: none">- Mötets öppnande- Val av protokolljusterare- Upprop			
2. Godkännande av dagordning			
3. Anmälan av nya ledamöter/ersättare i kommunfullmäktige			
4. Anmälan av nya medborgarförslag, motioner och interpellationer			
5. Frågor			
Ärenden			
6.	KS2013.0343	Medborgarförslag om att införa fler sorteringsstationer i Skövde tätort <i>Politisk föredragning Paula Bäckman (C)</i>	
7.	KS2013.0407	Motion om motionsslinga för synskadade <i>Politisk föredragning Kaj-Eve Enroth (FP)</i>	
8.	KS2013.0458	Motion om läxhjälp <i>Politisk föredragning Anders G Johansson (M)</i>	
9.	KS2013.0460	Motion om att uppföra ett utomhusgym i Skövde tätort <i>Politisk föredragning Leif Walterum (C)</i>	

10.	KS12/0345	Motion om jämställd representation i de kommunala bolagen <i>Politisk föredragning Katarina Jonsson (M)</i>	
11.	KS12/0205	Motion om att göra Skövde till en Fairtrade City <i>Politisk föredragning Katarina Jonsson (M)</i>	
12.	KS2013.0252	Motion om förstudie om Skövde flygplats som multiarena <i>Politisk föredragning Johan Fogelberg (M)</i>	
13.	KS2013.0467	Motion om sänkt arbetstid för kommunanställda <i>Politisk föredragning Leif Walterum (C)</i>	
14.	KS2014.0164	Årsredovisning 2013 Skövde Stadshus AB <i>Politisk föredragning Katarina Jonsson (M)</i>	
15.	KS2014.0155	Årsredovisning 2013 Skövde kommun <i>Politisk föredragning Katarina Jonsson (M) och Marie Ekman (S)</i>	
16.	KS2014.0155	Revisionsberättelse för 2013 års verksamhet <i>Politisk föredragning Leif Eriksson (S)</i>	
17.	KS2014.0154	Fördelning av utvecklingsmedel <i>Politisk föredragning Katarina Jonsson (M)</i>	
18.	KS2014.0154	Fördelning av utvecklingsmedel till omvårdnadsnämnden <i>Politisk föredragning Katarina Jonsson (M)</i>	
19.	KS2014.0158	Distansnärvaro, förändring i tekniska nämndens reglemente <i>Politisk föredragning Conny Brännberg (KD)</i>	
20.	KS2014.0039	Fastställande av förbundsordning för Samordningsförbundet Östra Skaraborg <i>Politisk föredragning Katarina Jonsson (M)</i>	
21.	KS2014.0146	Fastighetsförvärv från Hushållningssällskapet <i>Politisk föredragning Leif Walterum (C)</i>	
22.	KS2014.0041	Förändring av väghållaransvar i yttertätorter <i>Politisk föredragning Leif Walterum (C)</i>	
23.	KS2014.0138	Ny organisation Skövde kommun <i>Behandlas på extra KS 2014-04-28</i> <i>Politisk föredragning Katarina Jonsson (M)</i>	

24.	KS2014.0020	Rapporter om gynnande beslut om bistånd som inte har verkställts kvartal 1 <i>Politisk föredragning Ann-Katrin Jönsson (KD) och Elisabeth Svalefelt (M)</i>	
25.	KS2014.0205	Redovisning av medborgarförslag under beredning <i>Handlingar torsdag 24 april</i>	
26.	KS2014.0205	Redovisning av motioner under beredning <i>Handlingar torsdag 24 april</i>	
27.		Anmälningsärenden - Avsägelse av ledamöter och ersättare - Återrapportering av medborgarförslag - Anmälan av handlingar	
28.		Valärenden	
29.		Mötet avslutas	

Skövde 2014-04-17

Conny Brännberg
Ordförande

Anette Nilsson
Sekreterare

KS § 49/14**Medborgarförslag om att införa fler sorteringsstationer i Skövde tätort**

KS2013.0343

Behandlat av	Datum	Ärende
1 Kommunstyrelsens arbetsutskott	2014-03-27	54/14
2 Kommunstyrelsen	2014-04-07	49/14

Förslag till beslut

Kommunfullmäktige beslutar att avslå medborgarförslaget i avvaktan på resultatet av den nationella avfallspropositionen.

Bakgrund

Linda Schoultz har lämnat in ett medborgarförslag om att införa fler sorteringsstationer i närområdet i Skövde. Detta för att underlätta medborgaransvaret för sortering. Medborgarförslaget har skickats på remiss till Avfall Östra Skaraborg (AÖS). Kommunstyrelsens arbetsutskott återremitterade ärendet 2014-02-12, § 17 för ett kompletterande yttrande från samhällsbyggnadsförvaltningen.

AÖS har föreslagit avslag på medborgarförslaget. De hänvisar till att förslagen i medborgarförslaget inte tillhör AÖS ansvarsområde, utan ansvaret ligger hos producenterna när det gäller återvinning av förpackningar, tidningar samt utplacering av batteriinsamlingen. Förslag till sorteringsinformation i medlemskommunerna till nyinflyttade finns framtaget. Fastighetsägare saknar AÖS rådighet över. När det gäller sophämtningssystem av hushållens rest- och matavfall så har nuvarande system i Skövde visat sig fungera väl.

Samhällsbyggnadsförvaltningen har föreslagit avslag på medborgarförslaget i avvaktan på resultatet av den nationella avfallsutredningen. På regeringens uppdrag har en avfallsutredning genomförts under 2012. Utredningen föreslår att ansvaret för insamling av förpackningsavfall och tidningar övergår till kommunerna samtidigt som kraven på producenternas helhetsansvar för förpackningsutformning och materialåtervinning förtydligas. I avvaktan på beslut om en eventuell förändring är det inte lämpligt att kommunen fattar beslut om strategier för insamlingen av förpackningsavfall. Idag sträcker sig kommunens ansvar till att samråda med Förpacknings- och Tidningsinsamling AB om lämpliga platser för stationer. Vid planläggningen av nya områden avvägs behovet av ytor för insamling av avfall.

Handlingar

Medborgarförslaget 2013-06-26

Yttrande från AÖS 2013-11-25

Yttrande från Samhällsbyggnadsförvaltningen 2014-03-11

Delges

Förslagsställaren

AÖS

Samhällsbyggnadsförvaltningen

Medborgarförslag

Införa fler sorteringsstationer (återvinningsstationer) i närområdet i Skövde.
Underlätta för medborgaransvaret för sortering.

Skövde skulle kunna tillhöra eliten i miljöarbetet. Folk vill sortera, bara det är enkelt. Jag bor på Norrmalm och saknar bra sorteringsmöjligheter i mitt närområde.

Jag vill inte samla på mig en massa skräp och tvingas till att använda bil för att transportera det till närmaste sorteringsstation. Jag önskar det fanns lättillgängliga stationer för glas, plast, tidningar, kartong, batteri, glödlampor utanför huskanten - inom gångtillstånd.

Jag har bott i Borås i några år och har sett deras miljöarbete. De har över 80 återvinningsstationer i Borås stad. Där är det enkelt (även för oss utan bil) att gå ner till en gemensam sorteringsstation i området. Varje hushåll får soppåsar (vita för avfall och svarta för kompostavfall) för att underlätta sorteringsarbetet. Soppåsarna blir också symboliskt för miljöarbetet, där jag som medborgare lägger ett värde på sorteringen och sorteringsarbetet.

Jag är 27 år och har i hela mitt vuxna liv levt i Borås, därför var det en chock att 2012 flytta till Skövde och se att här slänger människor "hej vilt" allting i soporna. Här finns det ett outvecklat sorteringsystem. I mina ögon trodde jag att vi i Sverige var världsbäst på återvinning och därför blev jag både chockad och irriterad över att kommunen inte kommit längre med återvinningsarbetet.

(Till och med under min semestervistelse i Cypern, såg jag att de hade ett mer välutvecklat sorteringsystem än Skövde kommun med sortering varför sig, plats, tidningar, avfall, metall och kompost inne på hotellområdet)

I min bostadsrättsförening har jag inte sett att vi sorterar komposterbart eller avfall var för sig. Däremot har jag sett att husägarna i Skövde använder brun papperspåse för matavfall. Dessa går inte att knyta igen och kan läcka i båda ändarna. Matavfallen blir en riktigt snuskburk. Jag föredrar en plastpåse och jag föredrar Borås sorteringsarbete.

På några ställen längst med promenadled i Skövde har jag också upptäckt att det är placerat batteriinsamling? Alltså på ställen som inte är i anslutning till återvinningsstationer eller sopåtervinningsstationer. Det är inte ofta jag går omkring med gamla batteriet på promenaden och sorterar dessa. Kanske finns det en poäng med hur dessa är utplacerade fastän jag inte Dessa borde ju självklart en del i sorteringsmöjligheten i ett sopsorteringssystem som jag efterfrågar.

En idé hade kunnat vara att på välbesökta områden såsom i stadsparken, torget, parker etc, ordna med dubbla skräpkorgar med tydliga anvisningar för kompostavfall och skräpavfall. För det händer att jag både äter frukt, bär, ägg, takeawaymat och picknick på följande ställen och skulle mycket väl kunna tänka mig sortera detta på plats.

Därför yrkar jag som medborgarförslag på att införa fler sorteringsstationer i Skövde närmiljö, i varje kvarter med gångavstånd för kommunens invånare. Samt liknande system med soppåsar som Borås kommun använder sig av. Dessutom yrkar jag på att kommunen ser över informationen om sopsorteringen. Bättre information till kommunens invånare, en sorteringsguide bör finnas i varje hyresrätt och bostadsrätts ingång samt skickas ut till nyinflyttade. Kommunens policy borde utgå ifrån att självklart återvinner vi på alla bästa och möjliga sätt. Dessutom se över utplaceringarna av batteriinsamling och om sortering av utplacerade papperskorgar kan förbättras.

Jag har bifogat bilagor på hur Borås kommun arbetar.

Hälsingar

Linda Schoultz
Henriksgjutares g 32 g
54149 Skövde
0733 366 593
maila@lindaschoultz.se

Bilaga 1

I Borås sorterar vi hushållsavfallet. Matavfall ska sorteras i den svarta påsen och brännbart avfall i den vita.

Den svarta påsen

Det matavfall som du lägger i den svarta påsen omvandlas till biogas i biogasanläggningen på Sobackens avfallsanläggning. Påsen ska endast innehålla matavfall.

Den vita påsen

Det brännbara avfall som du lägger i den vita påsen omvandlas till fjärrvärme då det förbränns i Ryaverket.

Påsen ska endast innehålla brännbart material som inte går att återvinna. Till exempel:

- . Kuvert
- . Textil
- . Blöjor och andra hygienartiklar
- . Kattsand
- . Lekakulor
- . Hushållspapper

Bilaga 2

Förpackningar och tidningar

Förpackningar i glas, mjuk och hård plast, metall och kartong samt tidningspapper sorterar du ut och lämnar vid en av de ca 80 återvinningstationer som Borås Energi och Miljö förvaltar i Borås Stad åt Förpacknings och Tidningsinsamlingen (FTI). Förpackningarna materialåtervinns och kommer tillbaka som nya produkter.

Med hjälp av sorteringsguiden nedan kan du söka information om vart exempelvis dina tidningar, mjölkpaket och värmeljusbehållare hör hemma.

Tänk på att :

- . alla förpackningar ska vara rena och torra när de lämnas till återvinning.
- . ofärgade och färgade glasförpackningar sorteras alltid separat.

Svart och vit påse

I Borås sorterar vi hushållsavfallet. Matavfall ska sorteras i den svarta påsen och brännbart avfall i den vita.



Den svarta påsen

Det matavfall som du lägger i den svarta påsen omvandlas till biogas i biogasanläggningen på Sobackens avfallsanläggning.

Påsen ska endast innehålla matavfall.

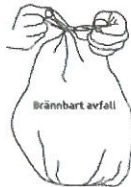
- Matavfall
- Frukt- och grönsaksrester

Den vita påsen

Det brännbara avfall som du lägger i den vita påsen omvandlas till fjärrvärme då det förbränns i Ryaverket.

Påsen ska endast innehålla brännbart material som inte går att återvinna. Till exempel:

- Kuvert
- Textil
- Blöjor och andra hygienartiklar
- Kattsand
- Lekakulor
- Hushållspapper



OBS! Påsarna får inte innehålla farligt avfall, elektronik, metall eller glas.

Knyt påsen med två knutar så håller sorteringen hela vägen!



Förpackningar och tidningar

Förpackningar i glas, mjuk och hård plast, metall och kartong samt tidningspapper sorterar du ut och lämnar vid en av de [80 återvinningsstationer](#) som Borås Energi och Miljö förvaltar i Borås Stad åt Förpacknings och Tidningsinsamlingen (FTI). Förpackningarna materialåtervinns och kommer tillbaka som nya produkter.

Med hjälp av sorteringsguiden nedan kan du söka information om vart exempelvis dina tidningar, mjölkpaket och varmljusbehållare hör hemma.

Tänk på att :

- alla förpackningar ska vara rena och torra när de lämnas till återvinning.
- ofärgade och färgade glasförpackningar sorteras alltid separat.

[A](#) [B](#) [C](#) [D](#) [E](#) [F](#) [G](#) [H](#) [I](#) [J](#) [K](#) [L](#) [M](#) [N](#) [O](#) [P](#) [R](#) [S](#) [T](#) [U](#) [V](#) [Y](#) [Å](#) [Ö](#)

För mer information om återvinning av förpackningar besök [Förpacknings- och tidningsinsamlingens hemsida](#).

Här kan du ladda ner några av de PDF:er om återvinning som ges ut av Förpacknings- och tidningsinsamlingen:



Du vinner på att återvinna



Förvandlingen



Tack för att du återvinner



§ 48

Remiss medborgarförslag

Beslut

Direktionen föreslår att medborgarförslaget avslås enligt följande:

- Fler återvinningsstationer för förpackningar och tidningar samt utplacering av batteriinsamling eftersom ansvaret enligt lag åvilar producenterna.
- Samma sophämtningssystem som i Borås eftersom nuvarande system visat sig fungera väl.
- Utplacering av papperskorgar eftersom det inte tillhör AÖS ansvarsområde.
- Översyn av sorteringsinformation eftersom förslaget huvudsakligen avser aktörer över vilka AÖS saknar rådighet.

Bakgrund

Kommunstyrelsen i Skövde kommun önskar AÖS remissyttrande över medborgarförslag om att införa fler sorteringsstationer i närområdet i Skövde (KS2013.0343-3). Förslagsställaren yrkar på fler återvinningsstationer för förpackningar och tidningar i Skövde, samma sophämtningssystem som i Borås, översyn av sorteringsinformationen och utplacering av batteriinsamlingen samt förbättring av utplaceringen av papperskorgar.

Handlingar

Skrivelse ”Remiss medborgarförslag 2013-11-11”
Medborgarförslag
Remissbegäran medborgarförslag Skövde kommun

Delges

Kommunstyrelsen, Skövde kommun



Handläggare
Lars Persson

Datum
2013-11-11

Beteckning

Er beteckning

Kommunstyrelsen
Skövde kommun

Förslag till beslut

Medborgarförslaget avslås enligt följande:

- Fler återvinningsstationer för förpackningar och tidningar samt utplacering av batteriinsamling eftersom ansvaret enligt lag åvilar producenterna.
- Samma sophämtningssystem som i Borås eftersom nuvarande system visat sig fungera väl.
- Utplacering av papperskorgar eftersom det inte tillhör AÖS ansvarsområde.
- Översyn av sorteringsinformation eftersom förslaget huvudsakligen avser aktörer över vilka AÖS saknar rådighet.

Bakgrund

Kommunstyrelsen i Skövde kommun önskar AÖS remissyttrande över medborgarförslag om att införa fler sorteringsstationer i närområdet i Skövde (KS2013.0343-3). Förslagsställaren yrkar på fler återvinningsstationer för förpackningar och tidningar i Skövde, samma sophämtningssystem som i Borås, översyn av sorteringsinformationen och utplacering av batteriinsamlingen samt förbättring av utplaceringen av papperskorgar.

Fler återvinningsstationer för förpackningar och tidningar samt utplacering av batteriinsamlingen.

År 1994 infördes ett lagreglerat producentansvar för förpackningar och returpapper som gav producenterna det fulla fysiska och ekonomiska ansvaret för uttjänta förpackningar och returpapper under hela deras livscykel, det vill säga hela vägen fram till att de blivit återvunna som avfall. Syftet med producentan-

svaret är att förpackningsmängden ska minska, att vissa återvinningsnivåer nås samt att principen om förorenarens betalningsansvar, den så kallade Polluter Pays Principle, fullföljs. Den var ett viktigt steg när producentansvaret infördes och förhoppningarna var stora på att kunna påverka avfallsproblemen direkt vid källan. Det har dock efterhand visat sig att systemet inte haft förmåga att fullfölja syftet med producentansvaret.

Den 1 november 2010 lämnade vår branschorganisation Avfall Sverige en skrivelse till regeringen med förslag om översyn av reglerna om producentansvar för förpackningar och tidningar. Den 30 juni 2011 beslutade regeringen att utse departementsrådet Lars Ekecrantz till särskild utredare med uppdrag att göra en allmän översyn av avfallsområdet. Utredarens betänkande överlämnades till regeringen i augusti 2012 och innehöll bland annat förslag som innebär att ansvaret för insamling av förpackningar och tidningar flyttas från producenterna till kommunerna.

AÖS välkomnar utredarens förslag. Under lång följd av år har den bristfälliga insamlingen av förpackningar och tidningar lett till ett utbrett missnöje bland invånarna i våra medlemskommuner. Uteblivna tömningar, nedskräpning, dålig tillgänglighet och obefintlig lokal anpassning har varit legio och trots ansträngningar har det visat sig omöjligt att förbättra systemet. Frustrationerna har riktats mot AÖS och medlemskommunerna och inverkat negativt på hushållens förtroende för avfallssystemet. Viljan att sortera avfall och delta i vårt gemensamma miljöarbete har försvagats, vilket bland annat medfört att en mängd förpackningar och tidningar inte sorterats alls. Att hushållens förtroende och engagemang förstärks är särskilt viktigt när vi nu utvidgar sortering av matavfall till samtliga medlemskommuner.

Regeringen planerade att överlämna en proposition i ärendet till riksdagen i juni 2013. Under våren meddelade dock Miljödepartementet att propositionen är försenad eftersom innehållet har breddats och framtagandet av lagförslaget är komplext. Uppgifter som lämnats från Miljödepartementet innebär att den aviserade propositionen inte kommer förrän efter årsskiftet.

Under 2013 har AÖS deltagit i den fokusgrupp inom Avfall Sverige som arbetat fram ett underlag för övergången till kommunernas samlingsansvar om ansvarsfördelningen ändras i den riktningen.

Batterier omfattas likaledes av producentansvar.

Sophämtningssystem i Borås

I Borås sorterar hushållen rest- och matavfall i vita respektive svarta plastpåsar. Inom AÖS sker sorteringen i gröna och bruna sopkärl vilket är det vanligast förekommande systemet i Sverige. Hittills (hösten 2013) har samtliga villahushåll i medlemskommunernas tätorter erbjudits att sortera sitt matavfall och det har glädjande nog accepteras av en överväldigande majoritet. Sorteringen och insamlingen av matavfall kommer efterhand att införas hos nya kundgrupper och hos ny medlemskommun med syfte att nå den nationella målsättningen.

Sorteringsinformation

Medborgarförslaget avser huvudsakligen information från fastighetsägare, etc, över vilka AÖS saknar rådighet. Det finns alltid anledning att se över och förbättra AÖS egen sorteringsinformation och vi arbetar också fortlöpande med frågan enligt målsättningar i verksamhetsplanen. Förslag till sorteringsinformation i medlemskommunernas information till nyinflyttade är ett exempel på uppfyllda mål i AÖS verksamhetsplan.

AVFALLSHANTERING ÖSTRA SKARABORG



Lars Persson
Förvaltningschef



Kommunfullmäktige

Medborgarförslag om att införa fler sorteringsstationer i närområdet i Skövde

Förslag till beslut

Kommunfullmäktige föreslås avstyrka medborgarförslaget i avvaktan på resultatet av den nationella avfallsutredningen.

Bakgrund

Linda Schoultz har lämnat in ett medborgarförslag om att införa fler sorteringsstationer i närområdet i Skövde. Detta för att underlätta medborgaransvaret för sortering.

Idag är det Förpacknings- och Tidningsinsamlingen AB som företräder producenterna ansvaret för återvinningsstationerna. Kommunens ansvar sträcker sig till att samråda med FTIAB om lämpliga platser för stationer. På regeringens uppdrag har en avfallsutredning genomförts under 2012. Avfallsutredningen föreslår att ansvaret för insamling av förpackningsavfall och tidningar övergår till kommunerna samtidigt som kraven på producenternas helhetsansvar för förpackningsutformning och materialåtervinning förtydligas.

I avvaktan på beslut om en eventuell förändring är det inte lämpligt att kommunen fattar beslut om strategier för insamlingen av förpackningsavfall. Vid planläggning av nya områden avvägs givetvis behovet av ytor för insamling av avfall.

SAMHÄLLSBYGGNADSFÖRVALTNINGEN

Eva Darolf Linnros
Samhällsbyggnadschef

KS § 50/14**Motion om motions slinga för synskadade**

KS2013.0407

Behandlat av	Datum	Ärende
1 Kommunstyrelsens arbetsutskott	2014-03-12	44/14
2 Kommunstyrelsen	2014-04-07	50/14

Förslag till beslut

Kommunfullmäktige beslutar att bifalla motionen.

Fritidsnämnden ges i uppdrag att utreda förutsättningarna för att anlägga en motions slinga i Skövde för synskadade.

Bakgrund

Monica Green (S) och Elisabet Eriksson (S) har för den socialdemokratiska kommunfullmäktigegruppen lämnat in en motion angående motions slinga för synskadade. Naturligtvis ska även seende ha möjlighet att motionera och gå på slingan.

I motionen föreslås att:

Förutsättningarna för att anlägga en motions slinga i Skövde för synskadade utreds.

Motionen har skickats på remiss till fritidsnämnden.

Fritidsnämnden har föreslagit bifall till motionen om att utreda motions slinga för synskadade. Nämnden föreslår att motions slingan kan inarbetas i det fortsatta arbetet med gestaltungsprogrammet för Boulognerskogen, alternativt anläggas runt Åsbotorpssjön uppe på Billingens fritidsområde.

Handlingar

Motionen 2013-09-26

Yttrande fritidsnämnden 2013-12-09, § 74

Delges

Fritidsnämnden



Motion angående motionsslinga för synskadade

Tillgängligheten är viktig för att alla ska ha möjlighet att ta sig fram i Skövde. Dessutom är det viktigt att kunna röra sig mer att motionera är stärkande för såväl kropp som själ. Det borde vara självklart att alla oavsett fysiska eller psykiska förutsättningar, har möjlighet att komma ut i naturen.

På flera håll i landet prövas nu möjligheter för synskadade att följa olika gångstråk eller motionsslingor.

Vi förslår att Skövde anlägger en motionsslinga eller motionsstig som är speciellt anpassad för synskadade. Då läggs en lång list längs slingan med markeringar på listan och på marken som hjälper de synskadade att på så sätt kunna orientera sig. Informationsskyltar ska finnas som har både vanlig svarttext och punktskrift. Dessutom är belysningen viktig på en sådan slinga. Naturligtvis ska även seende ha möjlighet att motionera och gå på slingan.

Dessutom kan det finnas stationer och sittplatser längs slingan och varje station har en skylt med information om omgivningen.

Med anledning av ovanstående föreslås att:

förutsättningarna för att anlägga en motionsslinga i Skövde för synskadade utreds.

För den Socialdemokratiska fullmäktigegruppen

Skövde den 26/9 2013

Monica Green

Elisabet Eriksson

FRN § 74/13 Yttrande på remiss angående motions slinga för synskadade
FRN2013.0024

Behandlat av	Datum	Ärende
1 Fritidsnämnden 2013	2013-12-09	74/13

Beslut

Fritidsnämnden beslutar bifalla motionen om att utreda motions slingan för synskadade.

Bakgrund

Den Socialdemokratiska fullmäktigegruppen föreslår att förutsättningarna för att en motions slinga i Skövde för synskadade utreds. Naturligtvis skall även seende ha möjlighet att motionera på slingan. Det borde vara självklart att alla oavsett fysiska eller psykiska förutsättningar har möjlighet att komma ut i naturen och ta sig fram i Skövde.

Förslagsvis kan motions slingan inarbetas i det fortsatta arbetet med gestaltungsprogrammet för Boulognerskogen, alternativt anläggas runt Åsbotorpssjön uppe på Billingens fritidsområde.

Handlingar

Yttrande på motion angående motions slinga för synskadade

Motion angående motions slinga för synskadade

Delges

KS

KS § 51/14**Motion om läxhjälp**

KS2013.0458

Behandlat av	Datum	Ärende
1 Kommunstyrelsens arbetsutskott	2014-03-12	45/14
2 Kommunstyrelsen	2014-04-07	51/14

Förslag till beslut

Kommunfullmäktige beslutar att motionen ska anses besvarad.

Reservation

Marie Ekman (S) reserverar sig mot beslutet.

Yrkanden

Anders G Johansson (M) yrkar bifall till arbetsutskottets förslag till beslut.

Marie Ekman (S) yrkar bifall till motionen.

Beslutsgång

Ordförande ställer de båda yrkandena mot varandra och finner att kommunstyrelsen beslutar enligt arbetsutskottets förslag till beslut.

Bakgrund

Monica Green (S), Johan Ask (S), Robert Ciabatti (S) och Maria Hjærtqvist (S) har för den socialdemokratiska kommunfullmäktigegruppen lämnat in en motion angående läxhjälp. De skriver att skolan har ett viktigt kompensatoriskt uppdrag för att stödja barn som inte har studievana hemma, barn som av olika skäl behöver extra hjälp eller som har svårt med språket. Förslaget innebär att alla barn i Skövde ska erbjudas läxhjälp i alla årskurser. Det kan ske i föreningsregi, på fritidshemmen, på skolan eller på annat sätt som skolan finner lämpligt.

I motionen föreslås att:

Skövde kommun undersöker möjligheterna att kunna erbjuda alla skolbarn läxhjälp.

Motionen har skickats på remiss till skolnämnden.

Skolnämnden har föreslagit avslag på motionen. Skolverket anser att läxor är något som ska diskuteras på skolorna och vara något som rektorer och lärare själva ska bestämma över.

Dock finns läxhjälp/tid att göra sin läxa i flera av kommunens skolor. Det erbjuds på fritidshem och på några skolor i privat/föreningsregi. På flera skolor har det haft en positiv respons. På de skolor man valt att sluta erbjuda detta är orsaken främst att eleverna inte efterfrågar den.

Kommunstyrelsens bedömning:

Motionen kan anses besvarad eftersom läxhjälp erbjuds genom olika erbjudanden i verksamheten, vilket skolnämnden har redogjort för.

SKÖVDE KOMMUN

Kommunstyrelsen

SAMMANTRÄDESPROTOKOLL

Sammanträdesdatum

2014-04-07 kl. 13:00

7(50)

Handlingar

Motionen 2013-10-25

Yttrande skolnämnden 2014-01-22, § 5

Delges

Skolnämnden



Motion till Skövde kommunfullmäktige angående läxhjälp

Skolverket varnar för ökade klyftor mellan barnen i skolan på grund av Läs-Rut. Vi Socialdemokrater anser att alla elever har rätt till kunskap, inte bara de som råd att köpa sig det. Därför föreslår vi att alla ska erbjudas läxhjälp.

Många föräldrar känner sig maktlösa och är rädda över sina barns framtid för att de hamnade efter i skolan. Många föräldrar har inte möjlighet att hjälpa barnen med läxorna i den utsträckning de behöver och det är orimligt att tvinga familjer att köpa läxhjälp trots att det är skolans uppdrag.

Det är fel att föräldrar ska behöva betala extra för läxhjälp för att barnen ska klara skolan. Det borde ingå i skolans måluppfyllelse att alla barn får den hjälp de behöver. För oss är det en väldigt viktig ideologisk fråga om allas rätt till lika utveckling och kunskap.

Förslaget innebär att alla barn i Skövde ska erbjudas läxhjälp i alla årskurser. Det kan ske i föreningsregi, på fritidshemmen, på skolan eller på annat sätt som skolan finner lämpligt.

Skolan har ett viktigt kompensatoriskt uppdrag för att stödja barn som inte har studievana hem, barn som av olika skäl behöver extra hjälp eller som har svårt med språket.

Med anledning av ovanstående förslår vi att:

Skövde kommun undersöker möjligheterna att kunna erbjuda alla skolbarn läxhjälp

För den Socialdemokratiska gruppen

Monica Green

Johan Ask

Robert Ciabatti

Maria Hjärtqvist

Skövde den 25 oktober 2013

§ 5/14**Yttrande över remiss, motion om läxhjälp**

SKN2013.0213

Behandlat av	Datum	Ärende
1 Skolnämndens arbetsutskott	2014-01-08	4/14
2 Skolnämnden	2014-01-22	5/14

Beslut

Skolnämnden avslår förslaget med hänvisning till nedanstående yttrande.

Yrkanden

Johan Ask (S) och Roger Almgren (MP) yrkar bifall till motionen.

Propositionsordning

Ordföranden ställer föreliggande förslag till beslut mot yrkanden om bifall till motionen. Ordföranden konstaterar att skolnämnden beslutat enligt föreliggande förslag.

Reservation

Socialdemokraterna reserverar sig till förmån för eget förslag.
Roger Almgren (MP) reserverar sig till förmån för eget förslag.

Bakgrund

Socialdemokraterna har i en motion föreslagit att Skövde kommun ska undersöka möjligheten att erbjuda alla skolbarn läxhjälp.
De skriver bl.a. att Skolverket varnar om ökade klyftor inom skolan med det sk "läx-Rut".

Förslaget som föreslås innebär att alla barn i Skövde ska erbjudas läxhjälp i alla årskurser. Det kan ske i förenings regi, på fritidshemmen, på skolan eller på annat sätt som skolan finner lämpligt. De menar också att skolan har ett viktigt kompensatoriskt uppdrag för att stödja barn som inte har studievana hem, barn som av olika skäl behöver extra hjälp eller som har svårt med språket.

Yttrande

Skolförordningen definierar ingen klar riktlinje om läxor men har i 5 kap 2 § definierat hur undervisningen ska bedrivas.

"Eleverna ska genom strukturerad undervisning ges ett kontinuerligt och aktivt lärarstöd i den omfattning som behövs för att skapa förutsättningar för att eleverna når de kunskapskrav som minst ska uppnås och i övrigt utvecklas så långt som möjligt inom ramen för "

Skolverket anser att läxor är något som ska diskuteras på skolorna och vara något som rektorer och lärare själva ska bestämma över.

En läxa är en arbetsuppgift som ska användas för att förstärka undervisningen eller ge möjlighet till extra träning i något arbetsområde. Att ge en så svår arbetsuppgift i läxa som

innebär att eleven inte själv klarar av den, med de hjälpmedel den har till sitt förfogande, stämmer inte med vad det står i skolförordningen om hur undervisningen ska vara upplagd.

Dock finns läxhjälp/tid att göra sin läxa i flera av kommunens skolor. Det erbjuds på fritidshemmet och på några skolor i privat/förenings regi. På flera skolor har det haft en positiv respons och på de skolor man valt att sluta erbjuda detta är orsaken främst att eleverna inte efterfrågar den.

Handlingar

Tjänsteutlåtande yttrande över remiss, motion om läxhjälp
Remiss motion angående läxhjälp

Delges

Kommunfullmäktige

KS § 52/14**Motion om att uppföra ett utomhusgym i Skövde tätort**

KS2013.0460

Behandlat av	Datum	Ärende
1 Kommunstyrelsens arbetsutskott	2014-03-12	46/14
2 Kommunstyrelsen	2014-04-07	52/14

Förslag till beslut

Kommunfullmäktige beslutar att avslå motionen med anledning av att det idag finns ett nybyggt befintligt utomhusgym på Billingen och att det går busstrafik till Billingens fritidsområde.

Reservation

Marie Ekman (S) reserverar sig mot beslutet.

Yrkanden

Marie Ekman (S) yrkar bifall till motionen.

Leif Walterum (C) yrkar bifall till arbetsutskottets förslag till beslut.

Beslutsgång

Ordförande ställer de båda yrkandena mot varandra och finner att kommunstyrelsen beslutar enligt arbetsutskottets förslag till beslut.

Bakgrund

Johan Ask (S) och Robert Ciabatti (S) har för den socialdemokratiska kommunfullmäktigegruppen lämnat in en motion om att uppföra ett utomhusgym i Skövde tätort. De skriver att man kan genom progressiv samhällsplanering öka incitamenten att motionera. Cykelvägar är ett gott exempel, ett annat är tillgängligheten till motionsanläggningar som inte kräver ett förenings- eller gymmedlemskap.

I motionen föreslås att:

Berörda nämnder ges i uppdrag att utreda möjligheten att uppföra ett utomhusgym i Skövde tätort.

Motionen har skickats på remiss till fritidsnämnden och tekniska nämnden.

Fritidsnämnden har förslagit bifall till motionen om att utreda uppförande av ett utomhusgym i Skövde tätort. Nämnden föreslår att utomhusgym inarbetas i gestaltungsprogrammet för Boulognerskogen, samt anser de att utomhusgymmet bör hamna under tekniska förvaltningen vad gäller drift och underhåll.

Tekniska nämnden har yttrat att de är positiva till motionens förslag, men anser att motionen är en fråga för fritidsnämnden. Nämnden anser inte att Boulognerskogen är en lämplig plats för utomhusgym och ingår heller inte i gestaltungsprogrammet för Boulognerskogen. Nämnden är positivt inställd till att delta i en utredning om förutsättningar för ytterligare utomhusgym.

Handlingar

Motionen av 2013-10-25

Yttrande fritidsnämnden 2014-01-28, § 8

Yttrande tekniska nämnden 2013-12-17, § 90

Delges

Fritidsnämnden

Tekniska nämnden

Nyttan av friskvård är odiskutabel och idag fullständigt accepterad. Bland annat skrivs motion ut på recept av läkare. Samtidigt vet vi att många rör sig alldeles för lite vilket ökar deras risker att drabbas av en mängd sjukdomar. Förutom det personliga lidande detta åsamkar är det också en samhällsekonomisk fråga, sjukvårdskostnaderna för grupper som drabbas av så kallade livsstilssjukdomar är ofantliga.

Man kan genom progressiv samhällsplanering öka incitamenten att motionera, cykelvägar är ett gott exempel. Ett annat är tillgänglighet till motionsanläggningar som inte kräver ett förenings- eller gym-medlemsskap.

Bilderna nedan är tagna på Grimsta Utomhusgym som drivs av Stockholms Idrottsförvaltning. Anläggningen ligger mellan ett motionsområde och bostadsbyggnationen.



Uppförande och underhåll av en liknande anläggning i Skövde skulle givetvis kosta en del pengar. Något som dock bör betraktas som en investering då ett ökat motionerande bland medborgarna leder till minskade kostnader i form av sjukvård, sjukskrivningar, hemtjänst osv.

Ett utomhysgym betraktas som ett möjligt inslag i planprogrammet för Boulognerskogen, något som enligt vårt menande vore ett exempel på en god placering.

Vi föreslår därför att:

Berörda nämnder ges i uppdrag att utreda möjligheten att uppföra ett utomhusgym i Skövde tätort.

För den Socialdemokratiska fullmäktigegruppen.

Johan Ask

Robert Ciabatti

Skövde den 25 oktober 2013

För mer information se följande länk: <http://www.stockholm.se/-/Serviceenhetsdetaljer/?enhet=2eec914c595d414885cb97b35c7694d2>



FRN § 8/14 Yttrande på motion om att utreda uppförandet av ett utomhusgym i Skövde tätort

FRN2014.0005

Behandlat av	Datum	Ärende
1 Fritidsnämnden	2014-01-28	8/14

Beslut

Fritidsnämnden beslutar bifalla motionen om att utreda uppförande av ett utomhusgym i Skövde tätort.

Bakgrund

Den Socialdemokratiska fullmäktigegruppen föreslår att förutsättningarna för att ett utomhusgym i Skövde tätort utreds. Nyttan av friskvård är odiskutabel och idag fullständigt accepterad. Genom progressiv samhällsplanering kan man öka incitamenten att motionera, tillgänglighet till motionsanläggningar som inte kräver ett förenings- eller gymmedlemskap är en del i detta.

Uppförande och underhåll av ett utomhusgym i Skövde skulle givetvis kosta en del pengar. Något som dock bör betraktas som en investering då ett ökat motionerande bland medborgarna leder till minskade kostnader i form av sjukvård, sjukskrivningar, hemtjänst osv.

Fritidsnämnden föreslår att ett utomhusgym inarbetas i det fortsatta gestaltningsprogrammet för Boulognerskogen. Därmed anser fritidsnämnden att utomhusgymmet bör hamna under tekniska förvaltningen vad gäller drift och underhåll.

Handlingar

Yttrande på motion om att utreda uppförandet av ett utomhusgym i Skövde tätort
Remiss Motion om att uppföra ett utomhusgym i Skövde tätort
Motion om att uppföra ett utomhusgym i Skövde tätort

Delges

KS

Billingens fritidsområde

1292 

TEN § 90/13**Förslag till yttrande över motion om ett utomhusgym i Boulognerskogen**

TEN2013.0265

Behandlat av	Datum	Ärende
1 Tekniska nämndens AU	2013-12-10	76/13
2 Tekniska nämnden	2013-12-17	90/13

Beslut

Tekniska nämnden är positiva till motionens förslag om att utreda möjligheten att uppföra ett utomhusgym i Skövde tätort, men anser att motionen är en fråga för fritidsnämnden.

Bakgrund

Tekniska förvaltningen strävar efter att ge kommuninvånare och besökare goda möjligheter att vistas i våra parker, grönområden och i den bostadsnära skogen. Dessa miljöer är viktiga för människors vardagsmotion. Förvaltningen strävar efter att erbjuda varierade miljöer som kan möta dagens krav och önskemål. Motionens utgångspunkt i nyttan med friskvård utomhus är därmed odiskutabel.

Utomhusgym placeras lämpligen i närheten av motionsområden, likt Grimsta utomhusgym som motionen hänvisar till. Som ett komplement till det utomhusgym som kommunen redan idag har vid Billingsens friluftsområde finns även liknande utrustning vid de löparbanor som Försvarsmakten har inne på P4:as kasernområde.

Tekniska förvaltningen är positivt inställd till att delta i en utredning om förutsättningarna för ytterligare utomhusgym. Däremot anser inte förvaltningen att Boulognerskogen är en lämplig plats för utomhusgym och det ingår heller inte i Gestaltningsprogrammet för Boulognerskogen.

Handlingar

Förslag till yttrande över motion om ett utomhusgym i Boulognerskogen

KS § 53/14**Motion om jämställd representation i de kommunala bolagen**

KS12/0345

Behandlat av	Datum	Ärende
1 Kommunstyrelsens arbetsutskott	2014-03-12	47/14
2 Kommunstyrelsen	2014-04-07	53/14

Förslag till beslut

Kommunfullmäktige beslutar att avslå motionen med hänvisning till att det är upp till varje politiskt parti att beakta könsfördelningen i nomineringsprocessen.

Bakgrund

Ulla-Britt Hagström (FP) har lämnat in en motion om jämställd representation i de kommunala bolagen. Hon anser att CEMR:s deklaration för jämställdhet, som Skövde kommun undertecknat, också bör gälla den politiska representationen i kommunala bolag. I över femton år har frågan om att bolagsstyrelser ska ha en jämn könsbalans diskuterats. Det är viktigt att den offentliga sektorn går före med gott exempel. För att bredda erfarenhetsbasen i Skövdes kommunala bolag är det viktigt att ha en jämns könsfördelning i styrelser, ledningsgrupper och på chefsposter. Ett sätt kan vara att partierna i förhandlingarna föreslår en kvinna och en man till varje post. Om man inte tror på ett lagförslag om kvotering måste man bygga andra strategier skriver hon.

I motionen föreslås att:

Kommunfullmäktige föreslår ett regelverk för jämn könsfördelning bland politiker i kommunala bolag.

Motionen har skickats på remiss till Skövde Stadshus AB.

Skövde Stadshus AB föreslår avslag på motionen. I beslutsunderlaget framgår att det är kommunfullmäktige som utser styrelserepresentation i samtliga bolag, vilka sedan noteras på respektive bolagsstämma. Att upprätta ett regelverk bara utifrån ett jämställdhetsperspektiv vore fel. Det väsentliga är att få en styrelserepresentation som kan hantera bolagens verksamhet på ett bra sätt, vilket är en viktigt och central fråga för kommunfullmäktige. Jämställdhetsperspektiven bör dock självklart vara med när de politiska partierna nominerar kandidater i styrelser och om kommunfullmäktige vill styra tillvägagångssätt så är detta fullt möjligt.

Handlingar

Motionen av 2012-11-29

Yttrande från Skövde Stadshus AB av 2014-02-27

Delges

Skövde Stadshus AB



Skövde 2012 11 29

Motion till kommunfullmäktige om jämställd representation i de kommunala bolagen

Genomlysningen av kommunens organisation har påbörjats för att politiskt genomarbetas inför nästa mandatperiod. Skövde kommun har undertecknat CEMR:s deklARATION för jämställdhet (CEMR-europeiska kommun- och regionförbundens samarbetsorganisation). Denna bör också gälla den politiska representationen i kommunala bolag. Här har t ex Skövde Värmeverk AB sju män. Moderbolaget Skövde Stadshus AB har en jämn fördelning. Inget av dotterbolagen är jämställt vad gäller politisk representation. Könsfördelningen är 69% män och 31% kvinnor. Alla dotterbolag styrs av män. En motvilja mot kvotering för jämn könsfördelning gör att männen automatiskt tillsätts genom” dold kvotering”.

I över 15 år har frågan om att bolagsstyrelser ska ha en jämn könsbalans diskuterats. Det är viktigt att den offentliga sektorn går före med gott exempel, annars kommer automatiskt det privata näringslivet att fortsätta att styras av män. Om man inte tror på ett lagförslag om kvotering måste man bygga andra strategier. Norge och Finland har lyckats bättre genom att använda kvotering.

Efter ett medvetet politiskt arbete är andelen kvinnor i statliga bolagsstyrelser 49 % och 65% av bolagen uppnår jämn könsfördelning. På ordförandeposten är 34% kvinnor. I de landstingsägda bolagens styrelser är andelen kvinnor nu 44 %. I de kommunala energi- och bostadsbolagens styrelser var andelen kvinnor år 2009 22 procent och ökade marginellt till år 2011 till 26 procent. Bara 25 % av de kommunala bolagen uppnår jämn könsfördelning. Dessutom har bara 15% i de kommunala bolagen av de 244 kommuner som svarat kvinnlig ordförande. De börsnoterade bolagen är uppe i 24 %.

För att bredda erfarenhetsbasen i Skövdes kommunala bolag är det viktigt att ha en jämn könsfördelning i styrelser, ledningsgrupper och på chefsposter. Strategin kan vara att kommunfullmäktige föreslår ett regelverk för att uppnå jämn könsfördelning bland politiker i de kommunala bolagens styrelser. Ett sätt kan vara att partierna i förhandlingarna föreslår en kvinna och en man till varje post, varefter valberedningen/valnämnden sammanställer förslagen.

Med hänvisning till det anförda föreslår undertecknad

a t t kommunfullmäktige föreslår ett regelverk för jämn könsfördelning bland politiker i kommunala bolag.

Ulla-Britt Hagström (FP)

Exakt hur regelverket ska se ut får en utredning återkomma till. Jag föreställer mig att det kan komma att handla om en modell där partierna får föreslå två ledamöter - en man och en kvinna till varje styrelseplats och att en utsedd kommitté sätter samman en önskvärd styrelse.

Om alla ägare tog sitt ansvar och la fram en strategi för hur deras bolag ska bli mer jämställda genom att använda den kompetens som finns hos såväl kvinnor som män skulle vi snart få jämställda bolagsledningar

Skövde Stadshus AB
556800-1498
Styrelsesammanträde

SAMMANTRÄDESPROTOKOLL nr 34
Sammanträdesdatum
2014-02-27


Protokoll nummer: 34

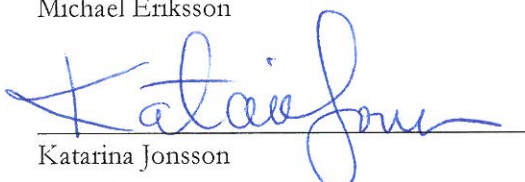
Plats och tid: Skövde Stadshus, Stensättaren, 2014-02-27, kl 08:30-10:20

Beslutande: Katarina Jonsson
Ulla-Britt Hagström
Helena Dahlström
Marie Ekman

Personalrepresentanter: Mårten Nilsson

Övriga deltagande: Victor Sunnliden, VD Kreativa Hus Skövde AB, deltar under § 1-4
Karl Alexanderson, vice VD Skövde Stadshus AB
Monica Schelander, bolagscontroller
Michael Eriksson, stadsjurist
Per-Erik Renström, revisor, deltar under § 9
Leif Eriksson, lekmannarevisor, deltar under § 9

Underskrifter: Protokollförelse 
Michael Eriksson

Ordförande 
Katarina Jonsson

Justerande 
Marie Ekman

§ 1 **Sammanträdets öppnande**

Mötet öppnas av Katarina Jonsson.

§ 2 **Val av justeringsman**

Marie Ekman utses att tillsammans med mötesordföranden justera protokollet.

Justerandes sign.



§ 8 **Kapitaltäckningsgaranti 2014**

Monica Schelander redovisar det behov som finns att skydda aktiekapitalet i Flygplatsbolagets likviditet. Tidigare utfärdad kapitaltäckningsgaranti behöver utökas för att eliminera risken att behöva upprätta en kontrollbalansräkning. En ny garanti föreslås få följande lydelse:

Som skriftlig bekräftelse på träffad överenskommelse förbinder sig Skövde Stadshus AB härmed, att svara för att det egna kapitalet i Skövde Flygplats AB, vid varje tillfälle fram till och med ordinarie bolagsstämma för verksamhetsåret 2014, uppgår till det registrerade aktiekapitalet.

Garantin gäller maximalt upp till ett belopp om tre/3/miljoner kronor.

Ovanstående garanti ersätter den kapitaltäckningsgaranti som Skövde Stadshus AB utfärdat 2013-11-27, § 6.

Styrelsen beslutar

Styrelsen beslutar i enlighet med förslaget.

§ 9 **Bokslutsdispositioner 2013**

Styrelsen beslutar rekommendera dotterbolagens styrelser att göra följande bokslutsdispositioner i årsredovisningarna.

(tkr)	Bolags- koncern	Skövde Stadshus AB	AB Skövde- bostäder	Kreativa Hus Skövde AB	Skövde Värmeverk AB	Skövde Flygplats AB	Next Skövde Destinations- utveckling AB
Lämnade koncernbidra	-4 600				-4 600		
Erhållna koncernbidra	4 600	496				3 207	897

Styrelsen beslutar vidare att rekommendera styrelsen för AB Skövdebostäder att föreslå årsstämman besluta om maximal aktieutdelning enligt gällande lagstiftning för verksamhetsåret 2013.

§ 10 **Inkommen motion om jämställdhet**

Vice VD redovisar förslag till yttrande över motion till kommunfullmäktige som remitterats till Skövde Stadshus AB. Vice VD föreslår styrelsen besluta följande:

Justerandes sign.

Skövde Stadshus AB avstyrker förslaget till att upprätta regelverk för jämställda styrelser.

Styrelsen beslutar

Styrelsen beslutar i enlighet med förslaget.

Ulla-Britt Hagström anmäler att hon ej står bakom styrelsens beslut i frågan och att hon delar motionärens uppfattning om behovet av ett regelverk för jämställda styrelser.

§ 11 **Block 4 – Skövde Värmeverk AB**

Vice VD föredrar ärendet och redovisar följande förslag till beslut.

Skövde Stadshus AB föreslår att Kommunfullmäktige ställer sig bakom de överväganden som styrelsen för Skövde Värmeverk AB gjort i anledning av att uppföra ett bioeldat kraftvärmeverk, benämnt block 4, på kv Värmekällan i Skövde kommun för att uppnå en fossilfri uppvärmning i kommunen. Byggnationen är till del en reinvestering och ersätter befintlig panna 4 från 1983 och kostnadsberäknas till maximalt 376 mnkr.

Skövde Stadshus AB föreslår vidare att Kommunfullmäktiges ställningsstagande ovan förutsätter att Bolaget före byggstart ingått avtal som på lång sikt säkerställer en rimlig avkastning på investeringen.

Skövde Stadshus AB föreslår slutligen att Kommunfullmäktige erbjuder bolaget möjlighet till kommunal borgen för investeringskostnaden

Styrelsen beslutar

Styrelsen beslutar i enlighet med förslaget.

§ 12 **Taxor SkövdeNät AB**

Monica Schelander redovisar de taxor som styrelsen för SkövdeNät AB beslutat. Beslutet är av sådan art att det ska underställas kommunfullmäktige för ställningstagande och beredas av Skövde Stadshus AB. Monica Schelander föreslår styrelsen fatta följande beslut.

Skövde Stadshus AB föreslår att Kommunfullmäktige ställer sig bakom det bilagda förslag till förändrade taxor för SkövdeNät AB:s kunder som styrelsen för SkövdeNät AB utarbetat.

Styrelsen beslutar

Styrelsen beslutar i enlighet med förslaget.

Justerandes sign.



KS § 54/14**Motion om att göra Skövde till en Fairtrade City**

KS12/0205

Behandlat av	Datum	Ärende
1 Kommunstyrelsens arbetsutskott	2014-03-27	55/14
2 Kommunstyrelsen	2014-04-07	54/14

Förslag till beslut

Kommunfullmäktige beslutar att avslå motionen men ställer sig positiv till intentionen och att Skövde kommun också fortsättningsvis beaktar miljö- och etiska hänsyn i upphandlingar.

Reservation

Marie Ekman (S) reserverar sig mot beslutet.

Yrkanden

Marie Ekman (S) yrkar bifall till motionen.

Leif Walterum (C) yrkar bifall till arbetsutskottets förslag till beslut.

Beslutsgång

Ordförande ställer de båda yrkandena mot varandra och finner att kommunstyrelsen beslutar enligt arbetsutskottets förslag till beslut.

Bakgrund

Anita Löfgren (S) har för den socialdemokratiska kommunfullmäktigegruppen lämnat in en motion om att Skövde kommun ansöker om att bli diplomerad som Fairtrade City. De vill att Skövde tar chansen att profilera sig som en kommun som tar miljöhänsyn på allvar och därmed förbättrar livssituationen för odlare, producenter och anställda i världens utvecklingsländer. Fairtrade City är en diplomering till kommuner som engagerar sig för etisk konsumtion och innebär att kommunen lever upp till kriterier som etisk upphandling, ett aktivt informationsarbete, ett utbud av etiska märkta produkter i butik och på arbetsplatser. Den främsta vinsten med diplomeringen är att kommunen bidrar till en hållbar utveckling.

Motionen har skickats på remiss till upphandlingschef konsult och service (KOS) samt miljöstrateg samhällsbyggnadsförvaltningen.

Kommunstyrelsens arbetsutskott har 2014-02-12, § 22 återremitterat ärendet för nytt uppdaterat yttrande från upphandlingsenheten.

Upphandlingschef KOS har yttrat att ett avtal är tecknat, vilket medför att kommunens enheter har möjlighet att avropa produkter med etisk märkning, t.ex. Fairtrade. I livsmedelsupphandling bads anbudsgivarna att ange de produkter som kan erbjudas som etisk märkning. En kommun kan inte ställa krav vid upphandling på att produkter ska ha en viss etisk märkning. De etiska krav som ställs överensstämmer i stort med Fairtrade City. Miljöstrategen har yttrat att Skövde kommun arbetar idag med miljö- och etiska frågor i upphandlingen, men att arbetet behöver bli ännu mer målinriktat och strukturerat för att ännu fler inköp ska ske på ett etiskt och ansvarsfullt sätt både med avseende på miljö- och

arbetsförhållanden. En konkretiserad handlingsplan krävs vid diplomering under år två. Miljöstrategen bedömer att det finns förutsättningar att bilda en styrgrupp i Skövde då fler olika butiker och organisationer arbetar med frågan och det finns Fairtradeambassadörer, som arbetar ideellt med frågan, som är anställda inom Skövde kommun.

Vid en konferens i Vänersborg som redan är diplomerade poängterades att det behövs en projektledare mellan 10-30 % av heltid. Det behövs även budget för aktiviteter, marknadsföring och kringkostnader för ledningsgrupp. Göteborg ser diplomeringen som en viktig del i marknadsföringen av kommunen.

Sammanfattning

Det finns redan en del aktörer och aktiviteter i Skövde som verkar för att öka intresset för Fairtradeprodukter och viss andel av kommunens livsmedel är Fairtrademärkt.

Men för att mer långsiktigt arbeta med diplomering bedöms att följande görs:

- Skapa en bred projektgrupp – med offentliga och privata aktörer
- Samordnare/projektledare – minst 20 % av heltid
- Budget för marknadsföring/aktiviteter
- Utöka andelen Fairtradeprodukter inom kommunens sortiment och på arbetsplatser

Handlingar

Motion 2012-06-15

Yttrande från upphandlingsenheten 2014-03-07

Protokollsutdrag KSAU 2014-02-12, § 22

Yttrande från miljöstrateg samhällsbyggnadsförvaltningen 2012-11-12

Delges

Upphandlingsenheten

Samhällsbyggnadsförvaltningen



Motion till Skövde Kommunfullmäktige

Gör Skövde till en Fairtrade City

Idag finns det 50 kommuner i Sverige som har en Fairtrade City-diplomering och Socialdemokraterna vill att Skövde blir en av dessa kommuner.

Vi vill att vi tar chansen att profilera Skövde som en kommun som är ansvarstagande och som tar etik och miljöhänsyn på allvar och därmed förbättrar livssituationen för odlare, producenter och anställda i världens utvecklingsländer.

Alla aktiviteter som rör Fairtrade City kan med fördel syfta till att öka allmänhetens kunskap kring etisk konsumtion och skapa en positiv bild av kommunen i media.

Fairtrade City är en diplomering till kommuner som engagerar sig för etisk konsumtion. Fairtrade City leds av en styrgrupp vars främsta uppgift är att sprida information om etisk konsumtion till kommunens invånare. Fairtrade City innebär att kommunen lever upp till kriterier som rör etisk upphandling, ett aktivt informationsarbete samt ett utbud av etiskt märkta produkter i butik och på arbetsplatser.

Den främsta vinsten med Fairtrade City-diplomeringen är att kommunen bidrar till en hållbar utveckling. Genom att agera lokalt påverkar Skövdes invånare globalt och förbättrar förutsättningarna för de som tillverkar varorna i utvecklingsländer. Med en Fairtrade City-diplomering får kommunen en tydlig image som ansvarstagande för sin konsumtion.

Vi tycker att det är självklart att människor i Sverige ska ha schysst betalt för sitt arbete, då borde det vara lika självklart att människor utanför Sverige också ska ha det.

Fairtrade City-diplomeringen innebär också en möjlighet för alla invånare att bli delaktiga i arbetet genom sina val när de handlar i sin livsmedelsbutik eller tar en kopp kaffe på ett café.

Vi vill därför att:

Skövde kommun ansöker om att bli diplomerad som Fairtrade City under 2012.

Den Socialdemokratiska fullmäktigegruppen
genom
Anita Löfgren



Begäran om yttrande från upphandlingsenheten avseende motion om att göra Skövde till en Fairtrade City

Som angavs i tidigare svar från upphandlingsenheten fanns frågan om leverantörerna kunde erbjuda etisk märkta produkter i den då pågående upphandlingen. Avtal är nu tecknat vilket medför att kommunens enheter har möjlighet att avropa produkter med etisk märkning, t.ex. Fairtrade.

I tidigare svar angavs också vilka merkostnader detta kan komma att medföra.

Tommy Klang

Upphandlingschef

KSAU § 22/14 Motion om att göra Skövde till en Fairtrade City

KS12/0205

Behandlat av	Datum	Ärende
1 Kommunstyrelsens arbetsutskott	2014-02-12	22/14

Beslut

Kommunstyrelsens arbetsutskott beslutar att återremittera ärendet för nytt uppdaterat yttrande från upphandlingsenheten.

Yrkanden

Marie Ekman (S) yrkar på återremiss med begäran av nytt uppdaterat yttrande från upphandlingsenheten.

Bakgrund

Anita Löfgren (S) har för den socialdemokratiska kommunfullmäktigegruppen lämnat in en motion om att Skövde ansöker om att bli diplomerad som Fairtrade City.

Citat ur motionen "Vi vill att vi tar chansen att profilera Skövde som en kommun som är ansvarstagande och som tar etik och miljöhänsyn på allvar och därmed förbättrar livssituationen för odlare, producenter och anställda i världens utvecklingsländer. Alla aktiviteter som rör Fairtrade City kan med fördel syfta till att öka allmänhetens kunskap kring etisk konsumtion och skapa en positiv bild av kommunen i media".

Diplomeringen innebär att kommunen lever upp till kriterier som rör etisk upphandling, ett aktivt informationsarbete samt ett utbud av Fairtrade-märkta produkter i butik, på serveringsställen och på arbetsplatser. I dagsläget är 60 kommuner i Sverige diplomerade varav 13 i Västra Götaland, bl a Töreboda och Lidköping.

Kriterier för diplomering

Diplomeringen sker av Fairtrade Sverige som är ett bolag med ett 40-tal medlemsorganisationer. Kriterierna är följande:

- Kommunen ska kunna erbjuda Fairtrade-märkta produkter eller motsvarande.
- En styrgrupp ska från kommunen sättas samman representerad av aktörer från hela närsamhället.
- Dagligvaruhandeln samt stadens caféer och restauranger kunna erbjuda ett sortiment av Fairtrade-märkta produkter
- Ett antal lokala arbetsplatser ska servera Fairtrade-märkta produkter
- Styrgruppens främsta uppdrag är att arbeta aktivt med lokalt informationsarbete om rättvis handel, etisk konsumtion och upphandling
- Diplomeringen Fairtrade City ska motivera till ständig vidareutveckling för etisk konsumtion. Därför krävs en kontinuerlig förbättring av information och utbud av etiskt producerade produkter.

Fairtrade i Skövde samt övriga förutsättningar

Kommunen köper redan idag en viss andel rättvisemärkta produkter, ca 2% av livsmedlet är idag fairtrademärkt och 12% har annan etnisk märkning. Merkostnaden för kaffe är ca +20% och för bananer ca +30%. Tio procent av bananerna är idag Fairtrade. Totalt köps kaffe för närmare 700 000kr per år och bananer för närmare 400 000 kr per år.



Det finns ett antal fairtradeambassadörer som ideellt arbetar med dessa frågor. En del livsmedelshandlare har visst sortiment och en del kyrkor är även engagerade. Inventering ska göras av vilka fairtradeprodukter eller motsvarande vi redan har i kommunen (Fairtradeambassadörerna har bl a arbetat med inventeringen). Det är OK att vi börjar på en låg nivå men förutsätter även att vi utökar sortimentet eller höjer andelen varor varje år.

Vid konferens i Vänersborg med kommuner som redan är diplomerade poängterades att det behövs en projektledare, omfattningen på denna tjänst varierar bland kommunerna mellan 10-30% av en heltid, vilket bedömdes vara för lite. Tillkommer även budget för aktiviteter, marknadsföring och kringkostnader för ledningsgrupp. Göteborg t ex ser diplomeringen som en viktig del i marknadsföringen av kommunen.

NSE samt upphandlingsenheten har tidigare yttrat sig. Ärendet återremitterades från kommunstyrelsen för vidare beredning. Ärendet har även varit uppe i serviceutskottet som konstaterar att det ur upphandlingssynpunkt är möjligt att ställa krav på rättvisemärkta produkter eller motsvarande.

Sammanfattning och slutsatser

Det finns redan en del aktörer och aktiviteter i Skövde som verkar för att öka intresset för Fairtradeprodukter och en viss andel av kommunens livsmedel är fairtrademärkt, men för att mer långsiktigt arbeta med diplomering bedöms att följande görs:

- skapa en bred projektgrupp - med offentliga och privata aktörer
- samordnare/projektledare – minst 20% av en heltid
- budget för marknadsföring/aktiviteter
- utöka andelen fairtradeprodukter inom kommunens sortiment och på arbetsplatser

Fördelar med diplomeringen är att rättvisemärkning är en viktig fråga som engagerar många, 60 kommuner är diplomerade. Används även i marknadsföringen av kommunen.

Nackdelar är att det är resurskrävande och innebär extra kostnader, samt att det kan vara svårt att hitta en lösning på projektledarfrågan.

För Skövdes del bedöms kostnaden till ca 200 000 kr per år (vid 20% av en heltid).

Tillkommer merkostnad för inköp av fairtrademärkta produkter.

Handlingar

Motion om att göra Skövde till en Fairtrade City

Yttrande upphandlingschef Fairtrade City

Yttrande NSE gällande Motion om att göra Skövde till en Fairtrade City

Protokollsutdrag SU 20131014

Delges

Kanslienheten





Kommunstyrelsen

Yttrande gällande motion om att Skövde kommun ska bli diplomerad som Fairtrade City

Näring- och samhällsbyggnadsenheten (NSE) anser att kommunen kan åstadkomma stor skillnad genom upphandlingen av sina varor och tjänster. I dagsläget är dock till exempel andelen ekologiskt inköpta livsmedel **långt under det mål som riksdagen satt för offentlig verksamhet**. Skövde köpte 2011 in cirka 10 procent ekologiska livsmedel vilket är en väldigt stor ökning från föregående år men ändå inte tillräckligt för att nå det nationella målet som ligger på 25 procent. Skövde kommun arbetar idag med miljö- och etiska frågor i upphandlingen. Men arbetet behöver bli ännu mer målinriktat och strukturerat för att ännu fler inköp ska ske på ett etiskt och ansvarsfullt sätt både med avseende på miljö- och arbetsförhållanden. **För att nå dessa mål krävs både resurser i form av tjänster och rena ekonomiska satsningar, åtminstone under en övergångsperiod för att få igång bättre processer, det vill säga ett bra samarbete inom kommunen och med grossister**. NSE anser att arbetet med ökade inköp av ekologiska livsmedel bör föregå en satsning på diplomering enligt Fairtrade City, även om NSE anser att fortsatta inköp av rättvisemärkta produkter eller liknande är eftersträvarvärd. Det krävs en stark politisk vilja och samverkan för att driva igenom både en större satsning på ekologiska livsmedel och att bli en diplomerad Fairtrade City kommun.

Bakgrund

Den socialdemokratiska fullmäktigegruppen har genom Anita Löfgren skrivit en motion om att Skövde kommun ska bli en Fairtrade City diplomerad kommun. Skövde kommun köper redan idag in Fairtrade produkter. Till exempel serveras fairtrade-märkt kaffe i 6 av 8 personalrum i stadshuset. Fairtrade-märkt kaffe serveras i stadshusets café och därmed också till alla som beställer fika därifrån för samtliga sammanträden såsom kommunfullmäktiges.

Ovanstående punkter gör att första kriteriet för att diplomeras är uppfyllt det vill säga *"Kommunen skal kunna erbjuda Fairtrade-märkta produkter eller motsvarande"* inom kommunens avtal". Vidare krävs en skriven målsättning från kommunledningen om utvecklandet av den etiska konsumtionen. En vision som inte nödvändigtvis behöver vara konkret för diplomeringens del, men som kan underlätta det praktiska arbetet. En konkretiserad handlingsplan krävs under diplomeringens andra år. Det verkar finnas förutsättningar för att bilda en styrgrupp i Skövde då flera olika butiker

och organisationer arbetar med frågan och produkterna och det finns fairtrade ambassadörer som arbetar ideellt med frågan som är anställda inom Skövde kommun. Det politiska intresset för frågan aviseras nu från socialdemokraterna.

ILO:s (International Labour organisation) åtta kärnkonventioner samt barnkonventionen finns inskriven i Skövde kommuns upphandlingspolicy. Detta är en viktig hörnsten i bygget av Fairtrade City. ILO berör dock bara anställd arbetskraft. Rättvis handel-principerna sträcker sig längre och berör även småodlare och andra organisationsformer såsom kooperativ. De berör också fler aspekter av arbetsliv.

Fairtrade

Fairtrade verkar för att offentliga upphandlare ska tillämpa sociala och etiska villkor, vilket de gör i en allt ökande utsträckning. Förutom att Fairtrade-märkta produkter ska erbjuda marknadsmässig konkurrens ger de en möjlighet till positiva etiska val som är kontrollerade av tredje part. Upphandlande myndigheter måste godta likvärdiga bevis i alla inlämnade anbud. (*källa: "Rättvis handel i offentlig upphandling - en guide för etisk och miljörelaterad upphandling, Jan- Erik Falk, upphandlingsjurist."*)

Sari Strömblad

Miljöstrateg

KS-Stab

Näring- och samhällsbyggnadsenheten

KS § 55/14**Motion om förstudie om Skövde flygplats som multiarena**

KS2013.0252

Behandlat av	Datum	Ärende
1 Kommunstyrelsens arbetsutskott	2014-03-27	56/14
2 Kommunstyrelsen	2014-04-07	55/14

Förslag till beslut

Kommunfullmäktige beslutar att avslå motionen.

Bakgrund

Josef Fransson (SD) har lämnat in en motion om genomförande av en förstudie om Skövde flygplats som multiarena. Han ser möjligheter att utveckla verksamheten då ytan och anläggningen skulle kunna användas till fler saker än den begränsade flygtrafik som sker idag, vid sidan av hobbyflyget. På sina håll i landet har man byggt om oanvända landningsbanor för motorsport. Han vill att man ska undersöka möjligheten att göra samma sak i Skövde, samtidigt som flygfältet kan fortsätta nyttjas för start och landning av frakt och eventuellt inrikesflyg. En banracing-bana skulle kunna användas till mycket. Motortävlingar, trafikskoleändamål, testbana för bilindustri och andra intressenter, sport och hobby för ungdomar med mera. Inte minst skulle det kunna sätta Skövde på kartan och ge positiva effekter på besöksnäringen.

I motionen föreslås att:

Skövde kommun genomför en förstudie om vad det skulle innebära att ombilda Skövde flygplats till en multiarena.

Motionen har skickats på remiss till fritidsnämnden, tekniska nämnden och näringslivsenheten. Samtliga remissinstanser har föreslagit avslag på motionen.

Tekniska nämnden tror inte att det finns ekonomiska förutsättningar för att anlägga eller driva en multiarena på Skövde flygplats, och avråder då även att lägga pengar på en förstudie. Nämnden håller med om att det vore önskvärt med mer verksamhet på och kring flygplatsen.

Näringslivsenheten håller med om att området på och kring flygplatsen behöver utvecklas och att mer verksamhet ska förläggas där. Vilken eller vilka verksamheter beror helt på Flygplatsens fortsatta användning och drift. Kommundirektörerna i Skövde, Falköping och Lidköping har i uppdrag att utreda framtida förutsättningar för flygtrafik i Skaraborg. Näringslivsenheten föreslår därför att kommundirektörernas utredning får styra vilka framtida utredningar och åtgärder som ska vidtas.

Handlingar

Motionen 2013-04-22

Yttrande fritidsnämnden 2013-08-26, § 48

Yttrande tekniska nämnden 2013-08-27, § 60

Yttrande från näringslivsenheten 2014-03-12

SKÖVDE KOMMUN

Kommunstyrelsen

SAMMANTRÄDESPROTOKOLL

Sammanträdesdatum

2014-04-07 kl. 13:00

14(50)

Delges

Fritidsnämnden

Tekniska nämnden

Näringslivsenheten

SMG

KONSULT OCH SERVICE	
Ink. 2013 -04- 22	
Önr	Akt nr



Sverigedemokraterna
Trygghet & Tradition

måndag den 22 april 2013

Motion

Förstudie om Skövde flygplats som multiarena

Skövde flygplats används sparsamt för de ändamål den en gång byggdes för, nämligen kommersiellt flyg. Jag ser dock möjligheter att utveckla verksamheten där ytan och anläggningen skulle kunna användas till fler saker än bara den begränsade flygtrafik som sker idag, vid sidan av hobbyflyget. På sina håll runt om i landet har man byggt om oanvända landningsbanor för motorsport. Det jag åsyftar är att man skall undersöka möjligheten att göra det samma i Skövde, samtidigt som flygfältet kan fortsätta att nyttjas för start och landning av frakt och eventuellt inrikesflyg. Olika aktörer får helt enkelt dela på tiden. Skövde är en motorstad genom Vovlos lastbils- och personbilmotorfabriker. Tyvärr är motorsporten, som på många sätt är en resurs för industrin, tämligen blygsam i Skövde.

I min vision är basen i projektet en fullskalig modern banracing-bana, där start- och landningsbanan är en del av bansträckningen. Ambition skall vara att locka stora motorevenemang till Skövde, så som STCC eller till och med internationella mästerskap. Anläggningen kan sen kompletteras med till exempel motocrossbana, speedwayarena med mera, för att fullt ut kunna nyttja synergieffekter sinsemellan genom gemensamma parkeringsplatser, mobila läktare och annan infrastruktur. Redan idag finns en gokartbana i anslutning till området.

En banracing-bana skulle kunna användas till mycket. Förutom motortävlingar skulle den kunna användas i trafikskoleändamål, som testbana för bilindustri och andra intressenter, sport och hobby för ungdomar, med mera. Inte minst skulle det kunna sätta Skövde på kartan och ge positiva effekter på besöksnäringen.

Gällande ungdomsverksamhet inom motorhobby så menar jag också att detta är något som ger mycket tillbaka till samhället. En meningsfull sysselsättning fostrar ofta skötsamma ungdomar samtidigt som motorintresset i sig ger utövarna kompetenser inom en rad område, utanför det skattefinansierade utbildningsväsendet, som sen kan komma samhället till del. Detta kan röra sig om svetsning, lackering, elektronik, mekanik, m.m. Man kan också utgå från att motorsport bidrar till en ökad trafiksäkerhet.

En förstudie skulle kunna lyfta flera frågeställningar, som t.ex. kostnader, förmodade intäkter, externa finansärer, miljökonsekvensbedömningar och synergieffekter för Skövde som kommun.

Med anledning av ovan anfört yrkar jag att:

Kommunen genomför en förstudie om vad det skulle innebära att ombilda Skövde flygplats till en multiarena.

Josef Fransson (SD)

Remissyttrande

Förslag till beslut

Kommunfullmäktige avstyrker motionen

Bakgrund

Sverigedemokraterna vill att Skövde Flygplats och områden kring flygplatsen ska kunna användas mer och föreslår att en förstudie för skapa en multiarena för framförallt motorsport ska genomföras.

Näringslivsenheten håller med om att området på och kring flygplatsen behöver utvecklas och att mer verksamhet ska förläggas där. Vilken eller vilka verksamheter beror helt på Flygplatsens fortsatta användning och drift. Kommundirektörerna i Skövde, Falköping och Lidköping har i uppdrag att utreda framtida förutsättningar för flygtrafik i Skaraborg. Näringslivsenheten föreslår därför att kommundirektörernas utredning får styra vilka framtida utredningar och åtgärder som ska vidtas.

Kristina Eklöf
Näringslivschef

FRN § 48/13 Motion förstudie om Skövde flygplats som multiarena

FRN2013.0018

Behandlat av	Datum	Ärende
1 Fritidsnämnden 2013	2013-08-26	48/13

Beslut

Fritidsnämnden beslutar att avstyrka motionen förstudie om Skövde flygplats som multiarena.

Bakgrund

Kommunfullmäktige har fått en motion om att göra en förstudie om Skövde flygplats som multiarena för i huvudsak motorsport.

Eftersom kommunen fortsättningsvis kommer bedriva befintlig verksamhet på flygplatsen och inte heller har några intentioner att förändra den så finns det för närvarande inga motiv för att utföra en förstudie.

Handlingar

Motion förstudie om Skövde flygplats, tjänsteutlåtande
Motion Skövde flygplats som multiarena

Delges

KF

TEN § 60/13**Yttrande över motion om förstudie multiarena på Skövde flygplats**

TEN2013.0170

Behandlat av	Datum	Ärende
1 Tekniska nämndens arbetsutskott	2013-08-20	53/13
2 Tekniska nämnden	2013-08-27	60/13

Beslut

Tekniska nämnden avstyrker motionen.

Bakgrund

SD anser att Skövde flygplats och område kring detta skulle kunna användas mer och förslår därför att en förstudie för skapa en multiarena genomförs.

Tekniska nämnden håller med om att det vore önskvärt med mer verksamhet på och kring flygplatsen. Det stämmer säkert att kommunen skulle kunna bli mycket mer attraktiv för bland annat motorsportintresserade om det fanns större möjligheter till att utöva motorsport. Nämnden tror dock inte att det finns ekonomiska förutsättningar för att anlägga eller driva en multiarena på Skövde flygplats och avråder då även att lägga pengar på en förstudie.

Handlingar

SD's motion om förstudie multiarena på Skövde flygplats dat. 22/4-13

Delges

Kommunstyrelsen

KS § 56/14**Motion om sänkt arbetstid för kommunanställda**

KS2013.0467

Behandlat av	Datum	Ärende
1 Kommunstyrelsens personalutskott	2014-03-10	7/14
2 Kommunstyrelsen	2014-04-07	56/14

Förslag till beslut

Kommunfullmäktige beslutar att avslå motionen.

Bakgrund

Jasmin Vizlin (MP) har för Miljöpartiet inkommit med en motion om sänkt arbetstid för kommunanställda.

I motionen föreslås att:

En utredning tillsätts som visar vilka effekter på arbetslösheten, och vilka eventuella ekonomiska konsekvenser, en arbetstidsminskning hos kommunanställda, från 40 timmar i veckan till 39,5 timmar eller mindre i veckan skulle ge.

Motionen har skickats på remiss till kommunstyrelsens stab, personalchefen.

Kommunstyrelsens stab har bedömt att effekten på arbetslösheten bedöms som oerhört liten. Effekten blir snarare att samma arbetsmängd ska göras på kortare arbetstid. Mot bakgrunden nedan bör ytterligare utredning i frågan avslås.

Anställningsvillkoren hos kommunanställda regleras i kollektivavtalet Allmänna bestämmelser (AB), som är tecknat mellan Sveriges kommuner och landsting (SKL) och samtliga fackliga organisationer. Stora delar av AB ger utrymme för lokala avvikelser via lokala kollektivavtal. Bestämmelserna om arbetstidsmättet är däremot normativa och ger därmed inte utrymme för lokala avvikelser. Ett frångående av centrala avtal kan innebära kollektivavtalsbrott och leda till krav på skadestånd. Arbetstidsmiskning med stöd av AB är således inte en framkomlig väg.

I löneavtalen Huvudöverenskommelse om lön och allmänna anställningsvillkor (HÖK) ges möjlighet att använda del av löneökningstrymmet till andra åtgärder än lön. För detta krävs en lokal överenskommelse med respektive facklig organisation om att kostnaden för arbetstidssänkningen ska avräknas löneökningstrymmet. Avtalsmässigt finns således en möjlighet att i samband med den årliga lönerrevisionen sänka arbetstidsmättet och i motsvarande mån minska löneökningarna. Om man i en framtid återgår till normalarbetstid enligt avtal, så ska löneökningstrymmet det året tillföras det genererade belopp som man avstått från tidigare år.

Ser vi till den kategori arbetstagare med 40-timmarsvecka, som motionen tar sikte på, så är det i huvudsak tjänstemannagrupper. En arbetstidsminskning på 30 minuter/vecka för denna grupp motsvarar cirka 5,5 miljoner kronor, vilket motsvarar ungefär 11,5 tjänst. Tjänstemannagruppen är fördelad på en mängd befattningsgrupper.

De flesta befattningsgrupper har särskilda krav på utbildning och övrig kompetensprofil, består av ett fåtal individer och är inte enkelt ersättningsbara vid frånvaro. Den sammanlagda arbetstidsförkortningen för medarbetare kan därför inte bara summeras till ett antal rekryteringsbara tjänster. Ser vi på den största sammanhållna gruppen, 50 socialsekreterare, ger 30 minuters arbetstidsförkortning utrymme för en dryg halvtidstjänst.

Handlingar

Motion 2013-10-29

Yttrande från kommunstyrelsen stab personalchefen 2014-01-16

Delges

Personalchefen kommunstyrelsens stab

Motion sänkt arbetstid för kommunanställda

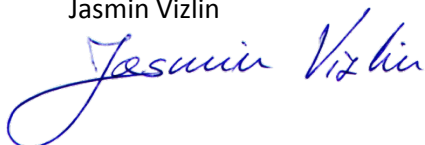
Skövde har en alltför hög arbetslöshet, särskilt bland ungdomar. Både unga vuxna och vuxna är drabbade. För att komma tillrätta med detta problem behöver vi undersöka vilka insatser kan göras.

Det är värt att undersöka vilka effekter för sysselsättningen en sänkt arbetstid skulle ge. Därför föreslås kommunfullmäktige besluta:

- Att tillsätta en utredning som visar vilka effekter på arbetslösheten, och vilka eventuella ekonomiska konsekvenser, en arbetstidsminskning hos kommunanställda, från 40 timmar i veckan till 39,5 timmar eller mindre i veckan skulle ge.

För miljöpartiet i Skövde

Jasmin Vizlin





Yttrande över motion om sänkt arbetstid för kommunanställda

Från Miljöpartiet har inkommit en motion med förslag att utreda effekter på arbetslösheten, och vilka eventuella ekonomiska konsekvenser, en arbetstidsminskning hos kommunanställda, från 40 timmar i veckan till 39,5 timmar eller mindre i veckan skulle ge.

Anställningsvillkoren hos kommunanställda regleras i kollektivavtalet Allmänna bestämmelser, AB, som är tecknat mellan SKL och samtliga fackliga organisationer. Stora delar av AB ger utrymme för lokala avvikelser via lokala kollektivavtal. Bestämmelserna om arbetstidsmålet är däremot normativa och ger därmed inte utrymme för lokala avvikelser. Ett frångående av centrala avtal kan innebära kollektivavtalsbrott och leda till krav på skadestånd. Arbetstidsmiskning med stöd av AB är således inte en framkomlig väg.

I löneavtalen (Huvudöverenskommelse om lön och allmänna anställningsvillkor, HÖK) ges möjlighet att använda del av löneökningstrymme till andra åtgärder än lön. För detta krävs en lokal överenskommelse med respektive facklig organisation om att kostnaden för arbetstidsänkningen ska avräknas löneökningstrymme. Avtalsmässigt finns således en möjlighet att i samband med den årliga lönerevisionen sänka arbetstidsmålet och i motsvarande mån minska löneökningarna. Om man i en framtid återgår till normalarbetstid enligt avtal, så ska löneökningstrymmer det året tillföras det genererade belopp som man avstått från tidigare år.

Ser vi till den kategori arbetstagare med 40-timmarsvecka, som motionen tar sikte på, så är det i huvudsak tjänstemannagrupper. En arbetstidsminskning på 30 minuter/vecka för denna grupp motsvarar cirka 5,5 miljoner kronor, vilket motsvarar ungefär 11,5 tjänst. Tjänstemannagrupperna är fördelade på en mängd befattningsgrupper. De flesta befattningsgrupper har särskilda krav på utbildning och övrig kompetensprofil, består av ett fåtal individer och är inte enkelt ersättningsbara vid frånvaro. Den sammanlagda arbetstidsförkortningen för medarbetare kan därför inte bara summeras till ett antal rekryteringsbara tjänster. Ser vi på den största sammanhållna gruppen, 50 socialsekreterare, ger 30 minuters arbetstidsförkortning utrymme för en dryg halvtidstjänst.

Förslag till beslut

Effekten på arbetslösheten bedöms som oerhört liten. Effekten blir snarare att samma arbetsmängd ska göras på kortare arbetstid.

Mot denna bakgrund bör motionen om ytterligare utredning i frågan avslås.

KOMMUNSTYRELSENS STAB

Bo Räftegård
Personalchef

KS § 57/14**Årsredovisning 2013 Skövde Stadshus AB**

KS2014.0164

Behandlat av	Datum	Ärende
1 Kommunstyrelsens arbetsutskott	2014-03-31	80/14
2 Kommunstyrelsen	2014-04-07	57/14

Förslag till beslut

Kommunfullmäktige beslutar att godkänna Skövde Stadshus AB:s årsredovisning för år 2013 och ställer sig bakom att bolagsstämman beviljar styrelsen ansvarsfrihet och att uppkommen vinst disponeras enligt styrelsens förslag.

Förslaget till beslut förutsätter att samtliga i koncernen ingående bolags årsredovisningar har godkänts och undertecknats av respektive styrelse samt att revisionsberättelser utan anmärkningar har lämnats före 2014-04-04.

Bakgrund

Skövde Stadshus AB har inkommit med årsredovisning för år 2013. Revisorerna tillstyrker ansvarsfrihet.

Handlingar

Årsredovisning 2013 Skövde Stadshus AB

Delges

Skövde stadshus

Samtliga bolag

Skövde Stadshus AB



Årsredovisning 2013

Om M

Innehållsförteckning

Innehållsförteckning	2
Förvaltningsberättelse	3
Allmänt om verksamheten.....	3
Dotterbolagens verksamheter	4
Anställda	7
Ägarförhållanden	7
Resultat.....	7
Viktiga händelser under året - moderbolag.....	8
Framtiden.....	8
Förslag till vinstdisposition.....	8
Resultaträkning	9
Balansräkning	10
Balansräkning	11
Kassaflödesanalys.....	12
Redovisnings- och värderingsprinciper	13
Noter (samtliga belopp i tkr).....	14
Styrelsens underskrifter.....	21

Förvaltningsberättelse

Allmänt om verksamheten

Skövde Stadshus AB är ett av Skövde kommun helägt bolag. Bolaget bildades genom beslut av kommunfullmäktige i Skövde kommun den 27 september 2010. Bolaget är moderbolag i den bolagskoncern som bildades i december 2010 efter beslut i kommunfullmäktige.

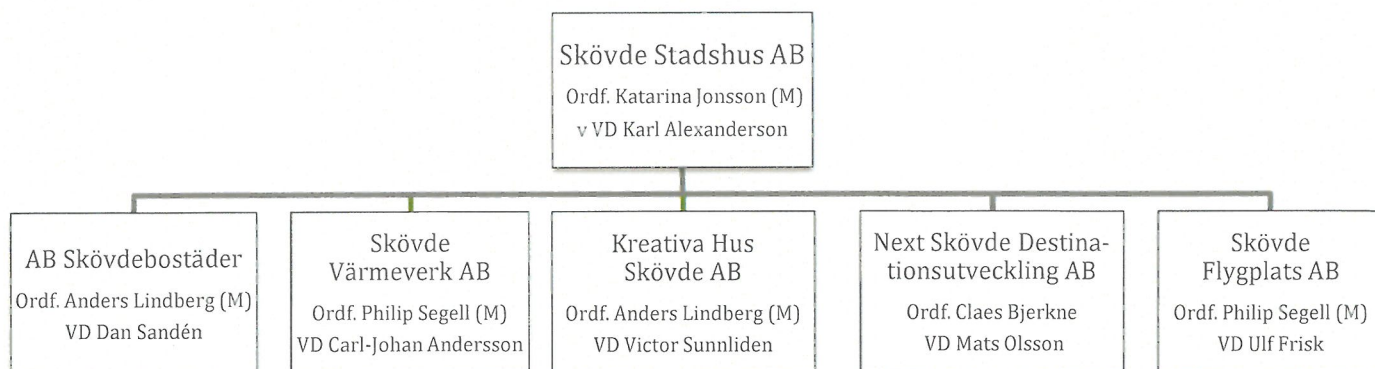
Skövde Stadshus AB är ägare till sju bolag – AB Skövdebostäder, Skövde Värmeverk AB, Kreativa Hus Skövde AB, Next Skövde Destinationsutveckling AB, Skövde Flygplats AB, SkövdeNät AB samt Eonen Fastigheter AB. Samtliga bolag ägs till 100 % förutom Skövde Flygplats AB där ägarandelen är 96,02 %. Eonen Fastigheter AB är ett vilande bolag och bedriver ingen verksamhet. Detta bolag kommer ej att vidare beröras i förvaltningsberättelsen. SkövdeNät AB bildades efter kommunfullmäktigebeslut i december 2013, se nedan under rubrik väsentliga händelser under året.

Bolagets uppdrag som moderbolag är att leda, driva och utveckla verksamheter inom kommunens kompetensenliga områden.

Syftet ägaren har med Skövde Stadshus AB är bland annat att bolaget ska:

- utöva styrning, tillsyn samt uppföljning av koncernbolagen
- tillsammans med koncernbolagen bidra till kommunnyttan inom ramen för Vision 2025
- tillsammans med koncernbolagen bidra till utvecklingen av kommunens varumärke och dess värden
- tillsammans med koncernbolagen bidra till hållbar tillväxt i kommunen, god resurshållning och god resultatutveckling.

Organisation – Skövde Stadshus AB



Dotterbolagens verksamheter

AB Skövdebostäder har som främsta syfte att äga, bebygga och förvalta bostäder. Idag har bolaget 4 641 bostäder, varav 874 är studentbostäder.

Arbetet med att renovera samtliga fastigheter byggda på 50-, 60- och 70-talen fortsätter med oförminskad fart och är nu inne i sin slutfas. Arbeten pågår just nu på Spånvägen i Södra Ryd där 106 lägenheter färdigställdes 2013. Hela Södra Ryd och därmed hela ombyggnadsprogrammet på cirka 2 200 lägenheter kommer att vara färdigt 2015.

Området Källplunda Park är bolagets senaste tillskott på bostadsmarknaden i Skövde med sina 206 lägenheter där etappvis inflyttning skett under 2012 och 2013. Med en investering på närmare 300 miljoner kronor är det i särklass det enskilt största projektet bolaget byggt. Samtliga lägenheter var uthyrda vid sista inflyttningen den 1 oktober 2013.

I kvarteret Fältspaten är 78 trygghetsbostäder under uppförande och kommer att färdigställas under 2014. Huset är Skövdes första flerbostadshus som byggs och certifieras enligt normen passivhus, FEBY 12. Trygghetsboende innebär bland annat utökad tillgänglighet, gemensamhetslokaler, att minst en i hushållet ska ha fyllt 70 år samt att personal finns på plats dagligen för att stödja de boende på olika sätt. Gensvaret har varit mycket stort vid uthyrningen av lägenheterna i Fältspaten. Redan nio månader innan inflyttning har kontrakt skrivits med hyresgäster till samtliga 78 lägenheter.

Under 2014 påbörjas nybyggnation av sjutton lägenheter på Tyr 3 i centrala Skövde samt renovering av tre lägenheter och tillskapande av en ny lägenhet på Tyr 6. I Trädgårdsstaden har bolaget för avsikt att nyproducera cirka 40 lägenheter med byggstart under 2014 och ett färdigställande i slutet av 2015.

Markförvärv har genomförts av tidigare arrenderad mark på Aspö-området där projektering för nyproduktion av cirka 240 lägenheter, en förskola med mera startar under 2014. Genom samverkan kommer här skapas ett nytt unikt ekologiskt bostadsområde. Byggstart väntas kunna ske i slutet av 2014 och början av 2015 med inflyttning successivt under åren 2016-2018.

Samtidigt som stora investerings- och underhållsinsatser genomförs uppvisar Skövdebostäder det bästa resultatet i bolagets 71-åriga historia. Bolaget är miljöcertifierat enligt ISO 14001 och är hälsodiplomerat.

Skövde Värmeverk AB:s uppdrag är att anlägga, äga och producera miljövänlig el, fjärrvärme och kyla. Bolaget producerar, levererar och säljer fjärrvärme till cirka 1400 abonnenter i Skövde kommun. Skövde Värmeverk är kommunens redskap för att långsiktigt främja en god och miljöriktig energiförsörjning. Bolaget ska tillsammans med andra berörda intressenter aktivt arbeta för att Skövde kommun ska vara en attraktiv etableringsort i regionen. Skövde Värmeverk ska tillgodose kundernas behov av konkurrenskraftiga och miljövänliga energilösningar och verka för en omställning till mer miljövänliga och resurssnåla energisystem.

Skövde Värmeverks fjärrvärmesystem är den billigaste i Västra Götaland och bland de billigaste i Sverige. I den så kallade Nils Holgersson-jämförelsen (som jämför kostnader för sophämtning, vatten och avlopp, el och uppvärmning i Sveriges kommuner) framgår att Skövde Värmeverk AB är det företag som har lägsta fjärrvärmepriset i Västra Götalandsregionen och nummer fyra av de företag som har lägst pris i Sverige. Fjärrvärmepriset i Skövde har varit oförändrat sedan 2009-01-01, men höjdes med cirka 6,5 procent 2013-07-01.

p

UBH m
4 (21)
K 10 8

Fjärrvärmenät finns i Skövde tätort, Skultorp, Stöpen, Timmersdala och Tidän. Bolagets mål är att skapa ett system i Skövde som innebär fossilfri uppvärmning för bolagets kunder inom kommunen.

Under 2013 tog styrelsen beslut om att ytterligare fossilfri kapacitet skall byggas i form av ett nytt kraftvärmeverk, Block 4. Projektering och förfrågan på Block 4 har färdigställts under året. Avtal har träffats med Volvo Powertrain AB om utfasning av fossil olja för uppvärmning av Volvos anläggning i Skövde. Avtalet innebär också att bolaget under året byggt om två panncentraler för bioolja som bränsle. Produktionen startade första december.

Bolaget har inför eldnings säsongen köpt 4 000 ton bio-olja från företaget West Energi AB till bio-oljepannorna. Skövde kommuns Vision 2025 anger mål om fossilfri uppvärmning i kommunen. Med Block 4 och bio-oljesatsningen kommer målet att nås år 2016 för bolaget alla kunder.

Under året ökade försäld värme med 41 GWh till 384 GWh. Året präglades av historiskt låga elpriser vilket inneburit en minskad elproduktion med 2,5 GWh till totalt 9,5 GWh. Omfattande reinvesteringar har genomförts på fastbränslepannorna under året. De ökade reinvesteringkostnaderna tillsammans med lågt elpris har påverkat resultatet negativt. Anslutning av nya kunder inom alla segment har skett enligt plan vilket påverkat försäljningen positivt.

Kreativa Hus Skövde AB har som uppdrag att äga och förvalta fastigheter för att främja lokalför-sörjning till näringslivet och för att stimulera till nya företag och affärsidéer. Idag bedrivs verksamheten i att erbjuda lokaler till teknik- och forskningsparken Gothia Science Park (GSP) som i anslutning till Högskolan i Skövde erbjuder aktiviteter, tjänster och lokaler åt kunskapsbaserade tillväxt och utbildningsföretag. Verksamheten i GSP drivs av Gothia Innovation AB och är fortsatt under tillväxt. Fyllnadsgraden i de befintliga lokalerna är hög. Gothia Science Park bidrar till att utveckla de kunskapsintensiva näringarna och är en bidragande orsak till att nya arbetstillfällen skapas.

Under året har bolaget gått igenom en tillväxtperiod med såväl nyförvärv som nybyggnation. Etapp 8, som färdigställdes under året, består av fyra nybyggda fastigheter med en uthyrningsbar yta av 6 100 kvadratmeter. I september 2012 slogs det första påslaget som var starten för ett 13 månader långt bygge. Tillväxten i parken har gått över förväntan och behovet var stort inför nybyggnationen. Omkring 250-300 möjliga arbetsplatser invigdes 1 november 2013 och vid inflyttningen var strax över 85 procent av de uthyrbara ytorna uthyrda.

Bolaget har under året även förvärvat Tegelbruket 4 som renoverats och hyrts ut till Gothia Innovation AB. Bolaget förvaltar därigenom strax över 10 000 kvadratmeter till förmån för Gothia Science Park.

Bolaget strävar efter att profilera sig som en miljömedveten fastighetsägare. I samband med invigningen av de nya husen invigdes Västsveriges första laddstolpe driven på solel. Totalt finns nu tre laddplatser för elbilar. Bolaget förbrukar enbart grön el i samtliga fastigheter. Bolaget har ingen anställd personal.

Next Skövde Destinationsutveckling AB ska samordna, marknadsföra och utveckla Skövde som destination samt bedriva marknadsföringsarbete för att utveckla varumärket Skövde. Bolaget bedriver verksamhet inom fyra affärsområden; evenemang, möten, handel och turism. Till varje affärsområde finns en styrgrupp som är brett sammansatt av privata och offentliga aktörer verk-samma inom respektive område.

Under 2013 genomgick Next Skövde stora förändringar och verksamheten tog en ny riktning. I samband med bolagsstämman den 3 maj antogs nya ägardirektiv och Claes Bjerkne utsågs till ny styrelseordförande för bolaget. I samband med bolagsstämman tog Katarina Jonsson (M), kommunstyrelsens ordförande och Arne Cederqvist, koncernchef Cejn, plats i styrelsen.

e

UBH AM
5 (21)
e

Ulf Andersson fullföljde uppdraget som tillförordnad vd fram till den 4 augusti. Den 5 augusti tillträdde Mats Olsson som ny vd. Inledningsvis lade den ny tillträdde ledningen stort fokus på att möta och lära känna Skövdes aktörer och intressenter. I dialog med Näringslivsforum beslöts att pausa arbetet i bolagets styrgrupper till dess att ny arbetsinriktning tagits fram.

I samarbete med Näringslivsenheten i Skövde kommun utarbetades under hösten en ny kommunikationsplattform för Skövde, plattformen utmynnade också i en kampanjidé kallad "Prova Skövde". Bakgrunden till framtagandet av kommunikationsplattformen handlar om att tydliggöra och positionera Skövde som boenderegion, för att på sikt nå målen i Vision Skövde 2025. Kampanjiden skall genomsyra såväl målgrupper inom boende som affärsområde, som målgrupper inom besöksnäringen. Kommunikationsplattformen och kampanjiden har därefter testats i en vinterkampanj, med fokus på målgruppen barnfamiljer i Västsverige

Under året initierades ett arbete med att analysera och se över bolagets kommunikation. Som ett första steg i bolagets nya kommunikationsstrategi beslutades att se över och professionalisera den digitala kommunikationen. En satsning har gjorts på sociala medier. Under senare delen av hösten påbörjades arbetet med att bygga om befintlig webb samt bygga ut och utveckla nya delar med en verktygslåda för press och arrangörer. Den nya och uppdaterade webben lanseras i april 2014. I arbetet ingick även en uppdatering av Skövde-appen och dess funktioner. Även denna kommer att lanseras under våren 2014.

Next Skövde har projektlett ett flertal större evenemang under året; Shoppinghelg vår och höst, Matfestivalen och Stad i ljus. Bolaget har även varit samarbetspartner till ett stort antal arrangemang och möten, bland annat Försvarskonferensen, Svensk Revyfestival, Sommar i Skövde, Gyllene Tidens sommarkonsert och Nordic Petanque. Inför julen gjorde bolaget en satsning kallad "Jul i Skövde". Syftet var att utveckla ett sammanhållande koncept för alla aktiviteter som sker i staden under december månad och att koordinera dessa i en gemensam marknadsföring. Jul i Skövde är en långsiktig satsning som kommer att utvärderas och vidareutvecklas under 2014.

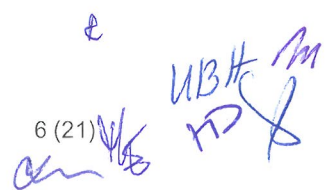
Under 2013 kom det glädjande beskedet att Billingens fritidsområde har blivit utsett till officiellt Vasaloppscenter. Detta utgör nu grunden för den vintersatsning som inleddes i december och syftar till att fler skall upptäcka Skövde som vinterdestination. Kampanjen pågår mellan december 2013 och mars 2014.

Gästnattsstatistik visar att besöksnäringen i Skövde fortsätter att utvecklas positivt. Handelsutredningsinstitut, HUI, presenterade i sin undersökning ett fortsatt starkt och ökande handelsindex för Skövde.

Vid sista styrelsemötet för året antog styrelsen en actionplan för 2014. I denna fastslås en ny affärsidé för Next Skövde; "Vi verkar för att Skövde regionen är utvecklande och attraktiv att besöka, leva och verka i." Genom denna nya affärsidé tydliggörs att uppdraget är att verka både för Skövdeborna och för våra besökare. 2014 kommer att bli ett händelserikt år med bland annat ett 25-årsjubileum för Matfestivalen och ett 50-årsfirande för Skövde kulturhus som några viktiga inslag.

Skövde Flygplats AB:s uppdrag är att skapa goda förutsättningar för flygkommunikation som en viktig del av infrastrukturen för befintliga verksamheter, allmän samhällsservice samt nyetablering av företag i regionen. Samverkan sker med kommuner, Västra Götalandsregionen, Försvarsmakten och offentliga myndigheter samt näringslivet, vilket ska bidra till att Skövde stärker sin roll som centralort i Skaraborg.

Under 2013 genomfördes totalt 293 start- och landningar för ambulansflyg, försvarsmaktsflyg, affärsflyg, taxifyg och fraktflyg. Totalt har både trafiken och bränsleförsäljningen ökat, varav trafiken

e
6 (21) 

ökat med drygt 20 procent. Trafiken har till största delen varit affärsflyg, men taxiflyg, fraktflyg och ambulansflyg har också bedrivits i icke obetydlig omfattning. Cirka 40 företag har nyttjat flygplatsen för sina uppdrag. Militärflyg har förekommit sporadiskt. Ambulansflyget flyger främst in och ut patienter, men transporterar även specialistpersonal till och från Kärnsjukhuset när dessa behov föreligger. Skövde Motorflygklubb och Skövde Segelflygklubb har en omfattande klubbverksamhet på flygplatsen, även ett antal företag med flygverksamhet finns etablerade på flygplatsen.

Förbättringsarbeten av landningsbanan och dränering runt denna har genomförts. Nytt aviserings-system för hantering av flygtrafik, statistik, miljödata och faktureringsunderlag har införts.

Anställda

Moderbolaget Skövde Stadshus AB har inga anställda. Bolaget har avtal med Skövde kommun om köp av ekonomitjänster.

Ägarförhållanden

Skövde Stadshus AB ägs till 100 % av Skövde kommun.

Resultat

Moderbolag

Skövde kommun har under året svarat för en stor del av bolagets kostnader. De kostnader som belastat bolaget är kostnader för ekonomitjänster, revisionsarvoden, utbildning och arvoden till förtroendevalda. Dessa kostnader har till del balanserats av erhållen aktieutdelning från AB Skövdebostäder.

Koncern

Koncernens resultat före skatt uppgick till 59,0 miljoner kronor vilket är en ökning med 14,8 miljoner kronor i jämförelse med föregående år då resultatet uppgick till 44,2 miljoner kronor. De enskilt största anledningarna till det höga resultatet hänförs till AB Skövdebostäder som redovisar ett resultat om 48,2 miljoner kronor och Skövde Värmeverk AB som redovisar ett resultat om 15,4 miljoner kronor. AB Skövdebostäders resultat förklaras bland annat av fortsatta effektiviseringar och kostnadsreduceringar i verksamheten. De faktorer som påverkat Skövde Värmeverk AB:s resultat positivt är den kalla våren under 2013, vilket innebar en ökad försäljning, justering av taxorna och arbete med kostnadsminskningar.

Årets skattekostnad uppgick till 13,2 miljoner kronor och årets resultat efter skatt för koncernen Skövde Stadshus AB till 45,8 miljoner kronor. Skattekostnaden föregående år uppgick till 4,6 miljoner kronor och resultatet efter skatt till 39,6 miljoner kronor.

I samband med bokslutet erhåller moderbolaget koncernbidrag från Skövde Värmeverk AB motsvarande 4,6 miljoner kronor. Moderbolaget lämnar samtidigt koncernbidrag till Skövde Flygplats AB på 3,2 miljoner kronor och till Next Skövde Destinationsutveckling AB på 0,9 miljoner kronor för att återställa bolagens negativa resultat för år 2013.

e

Viktiga händelser under året

Moderbolaget har arbetat aktivt under verksamhetsåret för att fortsatt förbättra och utveckla relationer, rutiner och gemensam syn på arbetet i koncernen. Arbetet har inriktats på att skapa förtroende och goda relationer. I oktober bjöd moderbolaget in till en gemensam bolagsdag då representanter från samtliga koncernbolag och dess respektive styrelser deltog. Dagen ägnades bland annat åt att diskutera processen kring årsredovisning, koncernrapportering och värdeöverföring under ledning av auktoriserad och certifierad kommunal revisor från PwC.

Moderbolaget har haft åtta styrelsemöten under 2013. Mötena präglas av vilja och ambition för att bidra till att förverkliga kommunens Vision 2025.

På stämmorna för år 2012 antogs nya ägardirektiv för samtliga dotterbolag. Moderbolaget har genomfört dialogmöten med vd:arna i dotterbolagen och valda styrelser. Vid dessa dialogmöten har ägarens vilja att utveckla kommunnyttan fått vägas mot ambitionen att utveckla det enskilda bolaget maximalt.

Efter utvärdering av den gemensamma stämmodagen, som genomfördes i maj 2012, var slutsatsen att dagen skulle kortas ner till en halvdag. Den gemensamma stämmodagen 2013 genomfördes den 3 maj för samtliga koncernbolag. Utöver de formella stämmorna fick samtliga bolag också möjlighet att presentera sin verksamhet och sina framtidsfrågor. Den gemensamma bolagsdagen uppfattas som positiv av många och kommer säkert fortsätta att utvecklas i sin form.

I december beslutade kommunfullmäktige att elnätsverksamheten, som tidigare bedrivits i förvaltningsform, ska överlåtas till ett nytt kommunalägt bolag. Kommunfullmäktige beslutade vidare att Skövde Stadshus AB ska bilda och äga det nybildade bolaget SkövdeNät AB till 100 procent. Bolaget bildades i slutet av året med ett aktiekapital motsvarande 0,1 miljoner kronor och överlåtelse av elnätsverksamheten sker per den 31 mars 2014.

I januari 2013 slutade Christina Josefsson sin tjänst som kommundirektör och avgick därmed som VD för Skövde Stadshus AB. Tills vidare är vice VD Karl Alexanderson ansvarig för verksamheten.

Framtiden

Moderbolaget kommer under 2014 mer övergå till styrning/uppföljning av antagna styrdokument. Arbetet med att få samtliga anställda i koncernen att anamma koncerntanken och bidra till en positiv utveckling av Skövde kommer att intensifieras.

Förslag till vinstdisposition

Moderbolagets ekonomiska resultat och den ekonomiska ställningen per 2013-12-31 framgår av efterföljande resultat- och balansräkning samt kassaflödesanalys med noter.

Till årsstämmans förfogande står följande vinstmedel:

Balanserad vinst	886 438 000
Årets resultat	<u>319 000</u>
kronor	886 757 000

Styrelsen föreslår att vinstmedlen disponeras så att:

i ny räkning balanseras	<u>886 757 000</u>
kronor	886 757 000

R

UBH M
8 (2)
HJ

Resultaträkning

tkr	Not	Koncernen		Moderbolag	
		2013	2012	2013	2012
Nettoomsättning	1				
Provision		2 348,5	2 986,0		
Fjärrvärmeintäkter		205 440,9	199 018,1		
Hysesintäkter		292 355,9	274 514,1		
Trafikintäkter		2 602,4	1 599,9		
Övriga rörelseintäkter		23 912,2	19 723,8	200,0	
Summa nettoomsättning		526 659,9	497 841,9	200,0	0,0
Rörelsens kostnader					
Råvaror och förnödenheter		-95 810,2	-100 287,4		
Fastighetskostnader		-98 351,5	-102 078,1		
Övriga externa kostnader	2	-101 800,2	-90 325,2	-499,0	-245,6
Arvoden och personalkostnader	3	-76 199,9	-73 898,3	-27,0	-67,6
Avskrivningar av materiella anläggnings- tillgångar	4	-67 154,5	-62 903,1		
Summa rörelsekostnader		-439 316,3	-429 492,1	-526,0	-313,2
Rörelseresultat		87 343,6	68 349,8	-326,0	-313,2
Resultat från finansiella poster					
Resultat från andelar i koncernföretag				184,0	260,6
Finansiella intäkter	5	753,3	1 138,5	3,0	3,8
Finansiella kostnader	6	-29 092,0	-25 280,4		
Resultat efter finansiella poster		59 004,9	44 207,9	-139,0	-48,8
Bokslutsdispositioner	7			496,0	310,0
Resultat före skatt		59 004,9	44 207,9	357,0	261,2
Skatt på årets resultat		-9 131,2	-7 309,4	-38,0	-0,2
Uppskjuten skatt	8	-4 072,0	2 697,4		
Minoritetens andel i årets resultat		0,0	-4,4		
Årets resultat		45 801,7	39 591,5	319,0	261,0

L

UBH sm
 9 (21)
 OK

Balansräkning

tkr	Not	Koncernen		Moderbolag	
		2013-12-31	2012-12-31	2013-12-31	2012-12-31
TILLGÅNGAR					
Anläggningstillgångar					
Immateriella anläggningstillgångar					
Balanserade utgifter för dataprogram	9		132,7		
Summa			132,7		
Materiella anläggningstillgångar					
Byggnader, markanläggningar och mark	10	1 719 367,3	1 515 565,5		
Maskiner och andra tekniska anläggningar	11	181 512,0	193 577,0		
Inventarier, verktyg, installationer och förbättringsutgifter på annans fastighet	12	17 022,6	19 381,3		
Pågående nyanläggningar	13	72 333,0	92 882,1		
Summa		1 990 234,9	1 821 405,9		
Finansiella anläggningstillgångar					
Andelar i koncernföretag	14			885 969,0	885 817,2
Andra långfristiga värdepappersinnehav	15	1 260,0	7 427,9		
Andra långfristiga fordringar	16	467,0	336,2		
Summa		1 727,0	7 764,1	885 969,0	885 817,2
Summa anläggningstillgångar		1 991 961,9	1 829 302,7	885 969,0	885 817,2
Omsättningstillgångar					
Varulager					
Råvaror och förnödenheter		39 926,0	35 520,2		
Kortfristiga fordringar					
Fordringar på koncernföretag				806,0	310,0
Kundfordringar		50 836,1	74 193,0		
Övriga fordringar		1 970,1	4 749,6	21,0	16,8
Förutbetalda kostnader och upplupna intäkter	17	24 188,3	13 142,0		
Summa kortfristiga fordringar		76 994,5	92 084,6	827,0	326,8
Kortfristiga placeringar	18	3 714,3			
Kassa och bank		66 092,4	93 710,1	180,0	417,8
Summa Omsättningstillgångar		186 727,2	221 314,9	1 007,0	744,6
SUMMA TILLGÅNGAR		2 178 689,2	2 050 617,7	886 976,0	886 561,8

UBH Am
10 (21)

Balansräkning

tkr	Not	Koncernen		Moderbolag	
		2013-12-31	2012-12-31	2013-12-31	2012-12-31
EGET KAPITAL OCH SKULDER					
Eget kapital	19				
Bundet eget kapital					
Aktiekapital		100,0	100,0	100,0	100,0
Bundna reserver		42 777,1	24 196,8		
Fritt eget kapital					
Fria reserver		936 419,3	916 620,6	886 438,0	886 077,3
Årets resultat		45 801,7	39 591,5	319,0	261,0
Summa eget kapital		1 025 098,1	980 508,6	886 857,0	886 438,3
Minoritetsintressen		230,5	232,8		
Avsättningar					
Uppskjuten skatteskuld	8	40 614,0	36 542,0		
Övriga avsättningar		2 154,0	824,0		
Summa avsättningar		42 768,0	37 366,0		
Långfristiga skulder					
Skulder till kreditinstitut	20	937 334,0	878 758,7		
Summa långfristiga skulder		937 334,0	878 758,7		
Kortfristiga skulder					
Skulder till kreditinstitut		54 200,0	3 587,9		
Förskott från kunder		2 281,0	1 079,0		
Leverantörsskulder		55 553,8	88 290,7	30,0	94,8
Skatteskuld		3 877,1	1 677,5	38,0	1,1
Övriga skulder		8 716,0	11 523,5	1,0	
Upplupna kostnader och förutbetalda intäkter	21	48 631,0	47 593,0	50,0	27,6
Summa kortfristiga skulder		173 258,9	153 751,6	119,0	123,5
SUMMA EGET KAPITAL OCH SKULDER		2 178 689,2	2 050 617,7	886 976,0	886 561,8
Ställda säkerheter	22	801 627,8	801 627,8	Inga	Inga
Ansvarsförbindelser	23	51 422,0	51 842,4	Inga	Inga

R

11 (21) UBH m
 K P Q

Kassaflödesanalys

tkr	Koncernen		Moderbolag	
	2013	2012	2013	2012
Den löpande verksamheten				
Rörelseresultat före finansiella poster	87 343,6	68 349,8	-326,0	-313,2
Justeringar för av- och nedskrivningar	67 154,5	62 903,1		
Vinst/förlust vid avyttring av anläggningstillgång	7,5	-447,0		
Förändring avsättningar	1 330,0	-2 288,0		
Övriga ej likviditetspåverkande poster	39,8	116,8		
Erhållen ränta	753,3	876,3	3,0	3,8
Erhållna utdelningar		81,0	184,0	260,6
Erlagd ränta	-29 092,0	-25 280,4		
Betald inkomsskatt	-8 244,9	-7 317,6	-38,0	-0,2
Kassaflöde från den löpande verksamheten före förändringar av rörelsekapital	119 291,8	96 994,0	-177,0	-49,0
Kassaflöde från förändring i rörelsekapital				
Ökning (-) / Minskning (+) av varulager	-4 405,8	-1 505,7		
Ökning (-) / Minskning (+) av kortfristiga fordringar	15 090,1	-31 631,3	-501,1	-7,6
Ökning (+) / Minskning (-) av kortfristiga skulder	-33 304,4	34 328,1	-4,5	-79,0
Kassaflöde från den löpande verksamheten	96 671,7	98 185,1	-682,6	-135,6
Investeringsverksamheten				
Förvärv av materiella tillgångar	-89 011,8	-85 479,1		
Investering i pågående nyanläggningar	-147 376,0	-92 314,0		
Avyttring av materiella tillgångar	483,0	518,2		
Förvärv av finansiella anläggningstillgångar	-131,0	-8 138,3	-1,2	
Omklassificering finansiella anläggningstillgångar	-3 714,3			
Årets investeringar i dotterföretag	-152,0	-17,2	-150,0	-40 017,2
Avyttring av finansiella anläggningstillgångar	2 500,0	2 000,0		
Ökning kortsiktiga finansiella placeringar	3 714,3	1 116,2		
Kassaflöde från investeringsverksamheten	-233 687,8	-182 314,2	-151,2	-40 017,2
Finansieringsverksamheten				
Nyupptagna lån	61 914,0	145 556,3		
Amortering av skuld	-3 227,7	-48 751,6		
Ökning/minskning kortfristiga finansiella skulder	50 612,1	-7 109,8		
Fordringar hos koncernföretag			496,0	310,0
Aktieägartillskott	100,0	40 000,0	100,0	40 000,0
Kassaflöde från finansieringsverksamheten	109 398,4	129 694,9	596,0	40 310,0
Årets kassaflöde	-27 617,7	45 565,8	-237,8	157,2
Likvida medel vid årets början	93 710,1	48 144,3	417,0	260,6
Likvida medel vid årets slut	66 092,4	93 710,1	180,0	417,8

R

Redovisnings- och värderingsprinciper

Skövde Stadshus AB:s årsredovisning har upprättats enligt Årsredovisningslagens bestämmelser och Bokföringsnämndens allmänna råd.

Andelar i dotterföretag

När företaget direkt eller indirekt innehar mer än 50 % av rösterna, eller på annat sätt har ett bestämmande inflytande, i ett annat företag, klassificeras detta företag som ett dotterföretag. Andelar i dotterföretag redovisas till anskaffningsvärde med avdrag för eventuella nedskrivningar. Som utdelning från dotterföretag räknas endast erhållen utdelning av vinstmedel som intjänats efter förvärvet.

Koncernredovisning

Koncernredovisningen har upprättats enligt förvärvsmetoden, vilket innebär att dotterbolagens egna kapital vid förvärvet, fastställts som skillnaden mellan tillgångarnas och skuldernas verkliga värden, elimineras i sin helhet. I koncernens egna kapital ingår härigenom endast den del av dotterbolagens egna kapital som tillkommit efter förvärvet. Interna mellanhavanden inom koncernen har eliminerats. Minoritetens andel i dotterbolags kapital redovisas i separat post i koncernens resultat- och balansräkning. I moderbolaget tillämpas samma redovisningsprinciper som för koncernen.

Materiella anläggningstillgångar

Materiella anläggningstillgångar redovisas till anskaffningsvärde minskat med avskrivningar. Följande avskrivningstider tillämpas:

Byggnader	2-5 %
Markanläggningar	5 %
Maskiner och tekniska anläggningar	4-33 %
Inventarier	5 %

För närmare detaljer hänvisas till respektive dotterbolags årsredovisning.

Varulager

Varulager värderas, med tillämpning av först-in först-ut principen, till det lägsta av anskaffningsvärdet och det verkliga värdet på balansdagen. Skäligt avdrag sker för inkurans.

Fordringar

Fordringar med förfallodag mer än 12 månader efter balansdagen redovisas som anläggningstillgångar, övriga som omsättningstillgångar. Fordringar upptas till det belopp, som efter individuell bedömning beräknas bli betalt.

Intäkter

Försäljning redovisas vid leverens i enlighet med försäljningsvillkoren. Försäljningen redovisas efter avdrag för moms och rabatter. I koncernredovisningen elimineras koncernintern försäljning. Hyresintäkter intäktsredovisas i den period uthyrningen avser.

Inkomstskatt

Redovisade inkomstskatter innefattar skatt som ska belastas eller erhållas avseende aktuellt år, justeringar avseende tidigare års aktuella skatt samt förändringar i uppskjuten skatt.

Värdering av samtliga skatteskulder och skattefordringar sker till nominella belopp och görs enligt de skatteregler och skattesatser som är beslutade eller som är aviserade och med stor säkerhet kommer att fastställas.

Uppskjuten skatt beräknas på alla temporära skillnader som uppkommer mellan redovisade och skattemässiga värden på tillgångar och skulder.

Kassaflödesanalys

Kassaflödesanalys är upprättad enligt indirekt metod.

R

Noter (samtliga belopp i tkr)**Not 1 Nettoomsättning**

	Fastighets- förvaltning		Energi- produktion		Destinations- utveckling		Flygplats- verksamhet		Skövde Stadshus AB		Summa	
	2013	2012	2013	2012	2013	2012	2013	2012	2013	2012	2013	2012
Nettoomsättning												
Fjärrvärmeintäkter			205 440,9	199 018,1							205 440,9	199 018,1
Hysesintäkter	292 355,9	274 514,1									292 355,9	274 514,1
Trafikintäkter							2 602,4	1 599,9			2 602,4	1 599,9
Provision					2 348,5	2 986,0					2 348,5	2 986,0
Övriga rörelseintäkter	4 804,6	5 321,4	3 418,0	3 630,1	12 689,6	10 772,3	2 800,0		200,0		23 912,2	19 723,8
Summa	297 160,5	279 835,5	208 858,9	202 648,2	15 038,1	13 758,3	5 402,4	1 599,9	200,0	0,0	526 659,9	497 841,9
Rörelseresultat	72 213,0	56 249,1	19 748,0	12 363,1	-1 039,4	147,4	-3 252,0	-96,6	-326,0	-313,2	87 343,6	68 349,8

Not 2 Arvode till revisorer

	Koncernen		Moderbolag	
	2013	2012	2013	2012
<u>PwC</u>				
Revisionsuppdrag	258,1	359,0	35,0	25,0
Skatterådgivning				
Övriga tjänster	429,9	182,3	220,0	122,0
<u>Ernst & Young AB</u>				
Revisionsuppdrag:	225,7	250,0		
Skatterådgivning	4,4	2,4		
Övriga tjänster	26,7	62,0		
Lekmannarevisor	83,7	87,3	14,0	13,7
Summa	1 028,5	943,0	269,0	160,7

Not 3 Medelantalet anställda, löner, andra ersättningar och sociala avgifter

Medelantalet anställda	2013	2012
Kvinnor	38	39
Män	80	81
Totalt	118	120

Moderbolaget har inga anställda.

Löner, ersättningar, sociala avgifter och pensionskostnader

	Koncernen		Moderbolag	
	2013	2012	2013	2012
Löner och ersättningar har uppgått till:				
Styrelsen och verkställande direktören	4 335,2	4 319,5		
Övriga anställda	43 550,1	42 196,6		
Totala löner och ersättningar	47 885,3	46 516,1	0,0	0,0
Sociala avgifter enligt lag och avtal	15 565,0	15 112,5		
Pensionskostnader				
Styrelsen och verkställande direktören	1 085,1	930,5		
Övriga anställda	3 577,8	3 055,9		
Totala pensionskostnader	4 662,9	3 986,4	0,0	0,0
Totala löner, ersättningar, soc avgifter och pensionskostn	68 113,2	65 615,0	0,0	0,0

Redovisning av könsfördelning i företagsledningen

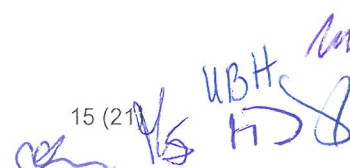
		2013	2012
Styrelseledamöter	Kvinnor	18	10
Styrelseledamöter	Män	36	33
VD och övrig företagsledning	Kvinnor	3	5
VD och övrig företagsledning	Män	16	9

Not 4 Avskrivningar

	Koncernen		Moderbolag	
	2013	2012	2013	2012
Byggnader	40 319,0	37 657,6		
Markanläggningar	4 468,0	3 815,1		
Maskiner och tekniska anläggningar samt inventarier	22 368,1	21 430,4		
Summa avskrivningar	67 154,5	62 903,1	0,0	0,0

Not 5 Finansiella intäkter

	Koncernen		Moderbolag	
	2013	2012	2013	2012
Ränteintäkter	704,4	866,0	3,0	3,8
Övriga finansiella intäkter	48,9	264,5		
Räntebidrag	0,0	8,0		
Summa finansiella intäkter	753,3	1 138,5	3,0	3,8

15 (21) UBH


Not 6 Finansiella kostnader	Koncernen		Moderbolag	
	2013	2012	2013	2012
Räntekostnader	-29 092,0	-25 280,4		
Summa finansiella kostnader	-29 092,0	-25 280,4	0,0	0,0

Not 7 Bokslutsdispositioner	Koncernen		Moderbolag	
	2013	2012	2013	2012
Erhållet Koncernbidrag			496,0	310,0
Summa bokslutsdispositioner	0,0	0,0	496,0	310,0

Not 8 Uppskjuten skatt	Koncernen		Moderbolag	
	2013	2012	2013	2012
Förändring av skatteskuld avseende obeskattade reserver	-4 072,0	-3 718,4		
Förändring skattesats	0,0	6 415,8		
Uppskjuten skatt i resultaträkning	-4 072,0	2 697,4	0,0	0,0
Uppskjutna skatteskulder				
Obeskattade reserver	40 614,0	36 542,0		
Summa uppskjutna skatteskulder	40 614,0	36 542,0	0,0	0,0

Not 9 Balanserade utgifter för dataprogram	Koncernen		Moderbolag	
	2013	2012	2013	2012
Ingående anskaffningsvärde	2 982,2	2 982,2		
Utgående ackumulerade anskaffningsvärden	2 982,2	2 982,2	0,0	0,0
Ingående ackumulerade avskrivningar	2 849,5	2 601,0		
Årets avskrivningar	132,7	248,5		
Utgående ackumulerade avskrivningar	2 982,2	2 849,5	0,0	0,0
Utgående planenligt restvärde	0,0	132,7	0,0	0,0

Not 10 Byggnader, markanläggningar och mark	Koncernen		Moderbolag	
	2013	2012	2013	2012
Byggnader				
Ingående anskaffningsvärde	1 894 256,3	1 768 543,0		
Nyanskaffningar under året	79 856,0	45 260,6		
Omklassificeringar	163 348,1	80 452,7		
Utgående ackumulerade anskaffningsvärden	2 137 460,4	1 894 256,3	0,0	0,0
Ingående ackumulerade avskrivningar	-535 515,2	-497 739,6		
Omklassificeringar	-790,0			
Årets avskrivningar	-40 400,0	-37 775,6		
Utgående ackumulerade avskrivningar	-576 705,2	-535 515,2	0,0	0,0
Utgående planenligt restvärde	1 560 755,2	1 358 741,1	0,0	0,0
Markanläggningar				
Ingående anskaffningsvärde	87 316,9	63 221,0		
Nyanskaffningar under året	410,0	24 095,9		
Omklassificeringar	5 000,0			
Utgående ackumulerade anskaffningsvärden	92 726,9	87 316,9	0,0	0,0
Ingående ackumulerade avskrivningar	-25 802,9	-22 105,8		
Årets avskrivningar	-4 349,0	-3 697,1		
Utgående ackumulerade avskrivningar	-30 151,9	-25 802,9	0,0	0,0
Utgående planenligt restvärde	62 575,0	61 514,0	0,0	0,0
Mark				
Ingående anskaffningsvärde	95 310,1	87 337,8		
Nyanskaffningar under året	727,0	7 972,3		
Utgående ackumulerade anskaffningsvärden	96 037,1	95 310,1	0,0	0,0
Summa	1 719 367,3	1 515 565,5	0,0	0,0

Not 11 Maskiner och andra tekniska anläggningar	Koncernen		Moderbolag	
	2013	2012	2013	2012
Ingående anskaffningsvärde	276 547,0	272 180,0		
Nyanskaffningar under året	4 924,0	4 367,0		
Årets omföring från pågående nyanläggning	1 000,0			
Utgående ackumulerade anskaffningsvärden	282 471,0	276 547,0	0,0	0,0
Ingående ackumulerade avskrivningar	-82 970,0	-66 619,0		
Omklassificering	-280,0			
Årets avskrivningar	-17 709	-16 351,0		
Utgående ackumulerade avskrivningar	-100 959,0	-82 970,0	0,0	0,0
Utgående planenligt restvärde	181 512,0	193 577,0	0,0	0,0

17 (21) UBH
 [Handwritten signatures and initials]

Not 12 Inventarier, verktyg, installationer och förbättringsutgifter på annans fastighet	Koncernen		Moderbolag	
	2013	2012	2013	2012
Inventarier, verktyg, installationer				
Ingående anskaffningsvärde	67 629,6	65 754,3		
Nyanskaffningar under året	3 094,8	3 783,3		
Försäljningar och utrangeringar	-2 006,0	-1 908,0		
Utgående ackumulerade anskaffningsvärden	68 718,4	67 629,6	0,0	0,0
Ingående ackumulerade avskrivningar	-49 070,7	-46 143,4		
Försäljning och utrangeringar	1 470,0	1 836,8		
Årets avskrivningar	-4 526,1	-4 764,1		
Utgående ackumulerade avskrivningar	-52 126,8	-49 070,7	0,0	0,0
Utgående planenligt restvärde	16 591,6	18 558,9	0,0	0,0
Förbättringsutgifter på annans fastighet				
Ingående anskaffningsvärde	2 179,5	2 179,5		
Omklassificering	-1 422,0			
Utgående ackumulerade anskaffningsvärden	757,5	2 179,5	0,0	0,0
Ingående ackumulerade avskrivningar	-1 356,9	-1 279,5		
Omklassificeringar	1 069,0			
Årets avskrivningar	-38,0	-77,4		
Utgående ackumulerade avskrivningar	-325,9	-1 356,9	0,0	0,0
Utgående planenligt restvärde	431,6	822,6	0,0	0,0
Summa	17 022,6	19 381,3	0,0	0,0

Not 13 Pågående nyanläggningar	Koncernen		Moderbolag	
	2013	2012	2013	2012
Ingående anskaffningsvärde	92 882,1	81 127,3		
Nyanskaffningar under året	147 856,0	92 314,0		
Omklassificeringar	-168 405,0	-80 451,7		
Utrangerat (kostnadsfört)		-107,5		
Utgående ackumulerade anskaffningsvärden	72 333,0	92 882,1	0,0	0,0

Not 14 Andelar i dotterföretag

	Orgnr.	Antal aktier	2013	2012
AB Skövdebostäder	556042-3039	73 000	683 700,0	683 700,0
Kreativa Hus Skövde AB	556252-0287	40 000	65 600,0	65 600,0
Skövde Värmeverk AB	556647-1321	40 000	126 500,0	126 500,0
Next Destinationsutveckling i Skövde AB	556321-1647	2 000	4 400,0	4 400,0
Skövde Flygplats AB	556297-7339	5 140 A-aktier, 100 000 B-aktier	5 618,4	5 617,2
SkövdeNät AB	556959-1141	100	100,0	0
Eonen Fastigheter AB	556925-2702	50	50,0	0
Summa			885 969,0	885 817,2

Samtliga dotterbolag har sina säten i Skövde.

Kapital- och rösträttsandel innehas till 100 procent i samtliga bolag förutom i Skövde Flygplats AB där rösträttsandelen är 98,63% och kapitalandelen uppgår till 96,02% vilket motsvarar 910 A-aktier och 100 000 B-aktier.

R

18 (2) UBH
 ASH UBH
 HD

Not 15 Andra långfristiga värdepappersinnehav	Koncernen		Moderbolag	
	2013	2012	2013	2012
Svensk Turism AB	11,0	11,0		
Robur Mixfonden	1 249,0	3 702,6		
Robur Absolutavkastning Plus		3 714,3		
Summa	1 260,0	7 427,9	0,0	0,0

Not 16 Andra långfristiga fordringar	Koncernen		Moderbolag	
	2013	2012	2013	2012
Insatskapital Husbyggnadsvaror HBV förening	40,0	40,0		
Återbäringsfordran HBV	427,0	296,2		
Summa	467,0	336,2	0,0	0,0

Not 17 Förutbetalda kostnader och upplupna intäkter	Koncernen		Moderbolag	
	2013	2012	2013	2012
Förutbetalda kostnader och upplupna intäkter	24 188,3	13 142,0		
Summa	24 188,3	13 142,0	0,0	0,0

Not 18 Kortfristiga placeringar	Koncernen		Moderbolag	
	2013	2012	2013	2012
Robur Absolutavkastning plus	3 714,3	0,0		

Not 19 Eget Kapital

Koncernen	Aktiekapital	Bundna reserver	Fria reserver	Summa
Belopp vid årets ingång	100,0	24 196,8	956 212,1	980 508,6
Förskjutning fria och bundna reserver		18 580,3	-18 580,3	0,0
Aktieägartillskott			100,0	100,0
Förändring koncernens sammansättning			-1 312,5	-1 312,5
Årets resultat			45 801,7	45 801,7
Belopp vid årets utgång	100,0	42 777,1	982 221,0	1 025 098,1

Moderbolaget	Aktiekapital	Balanserat resultat	Årets resultat	Summa
Belopp vid årets ingång	100,0	886 077,3	261,0	886 438,3
Överföring av föregående års resultat		261,0	-261,0	0,0
Köp av aktier i SkövdeNät AB		100,0		100,0
Årets resultat			319,0	319,0
Belopp vid årets utgång	100,0	886 438,0	319,0	886 857,3

19 (21) *KBH*
MD
M

Not 20 Långfristiga skulder	Koncernen		Moderbolag	
	2013	2012	2013	2012
Långfristiga skulder som förfaller till betalning mellan två och fem år efter balansdagen.				
Skulder till kreditinstitut	864 420,0	178 758,7		
Summa	864 420,0	178 758,7	0,0	0,0
Långfristiga skulder som förfaller till betalning senare än fem år efter balansdagen.				
Skulder till kreditinstitut	72 914,0	700 000,0		
Summa	72 914,0	700 000,0	0,0	0,0
Totala långfristiga skulder	937 334,0	878 758,7	0,0	0,0

Not 21 Upplupna kostnader och förutbetalda intäkter	Koncernen		Moderbolag	
	2013	2012	2013	2012
Upplupna räntekostnader	2 889,0	2 282,3		
Upplupna löner	506,3	409,2		
Upplupna semesterlöner	4 875,2	4 972,4		
Upplupna sociala avgifter	1 786,6	1 740,9		
Förutbetalda hyresintäkter	21 317,0	18 012,4		
Övriga interimsskulder	17 256,9	20 175,3	50,0	27,6
Summa	48 631,0	47 593,0	50,0	27,6

Not 22 Ställda Säkerheter	Koncernen		Moderbolag	
	2013	2012	2013	2012
Inteckningar i fastigheter och tomträtter	801 477,8	801 477,8		
Naturvårdsverket, transport farligt avfall	150,0	150,0		
Summa	801 627,8	801 627,8	0,0	0,0

Not 23 Ansvarförbindelser	Koncernen		Moderbolag	
	2013	2012	2013	2012
Garantifond Fastigo	558,0	540,4		
Avropbart underhåll enligt HLU-modellen	50 864,0	51 302,0		
Summa	51 422,0	51 842,4	0,0	0,0

Styrelsens underskrifter

Skövde den 2014-04-04



Katarina Jonsson
Ordförande



Marie Ekman
Vice ordförande



Leif Walterum



Ulla-Britt Hagström



Helena Dahlström



Karl Alexanderson
Vice Verkställande direktör

Min revisionsberättelse har lämnats den 2014-04-04



Per-Erik Renström
Auktoriserad revisor

Min granskningsrapport har lämnats den 2014-04-04



Leif Eriksson
Lekmannarevisor

Revisionsberättelse

Till årsstämman i Skövde Stadshus AB, org.nr 556800-1498

Rapport om årsredovisningen och koncernredovisningen

Jag har utfört en revision av årsredovisningen och koncernredovisningen för Skövde Stadshus AB för år 2013.

Styrelsens och verkställande direktörens ansvar för årsredovisningen och koncernredovisningen

Det är styrelsen och verkställande direktören som har ansvaret för att upprätta en årsredovisning och koncernredovisning som ger en rättvisande bild enligt årsredovisningslagen och för den interna kontroll som styrelsen och verkställande direktören bedömer är nödvändig för att upprätta en årsredovisning och koncernredovisning som inte innehåller väsentliga felaktigheter, vare sig dessa beror på oegentligheter eller på fel.

Revisorns ansvar

Mitt ansvar är att uttala mig om årsredovisningen och koncernredovisningen på grundval av min revision. Jag har utfört revisionen enligt International Standards on Auditing och god revisionssed i Sverige. Dessa standarder kräver att jag följer yrkesetiska krav samt planerar och utför revisionen för att uppnå rimlig säkerhet att årsredovisningen och koncernredovisningen inte innehåller väsentliga felaktigheter.

En revision innefattar att genom olika åtgärder inhämta revisionsbevis om belopp och annan information i årsredovisningen och koncernredovisningen. Revisorn väljer vilka åtgärder som ska utföras, bland annat genom att bedöma riskerna för väsentliga felaktigheter i årsredovisningen och koncernredovisningen, vare sig dessa beror på oegentligheter eller på fel. Vid denna riskbedömning beaktar revisorn de delar av den interna kontrollen som är relevanta för hur bolaget upprättar årsredovisningen och koncernredovisningen för att ge en rättvisande bild i syfte att utforma granskningsåtgärder som är ändamålsenliga med hänsyn till omständigheterna, men inte i syfte att göra ett uttalande om effektiviteten i bolagets interna kontroll. En revision innefattar också en utvärdering av ändamålsenligheten i de redovisningsprinciper som har använts och av rimligheten i styrelsens och verkställande direktörens uppskattningar i redovisningen, liksom en utvärdering av den övergripande presentationen i årsredovisningen och koncernredovisningen.

Jag anser att de revisionsbevis jag har inhämtat är tillräckliga och ändamålsenliga som grund för mina uttalanden.

Uttalanden

Enligt min uppfattning har årsredovisningen och koncernredovisningen upprättats i enlighet med årsredovisningslagen och ger en i alla väsentliga avseenden rättvisande bild av Skövde Stadshus AB:s och koncernens finansiella ställning per den 31 december 2013 och av dessas finansiella resultat och kassaflöden för året enligt årsredovisningslagen. Förvaltningsberättelsen är förenlig med årsredovisningslagen och koncernredovisningens övriga delar.

Jag tillstyrker därför att årsstämman fastställer resultaträkningen och balansräkningen för moderbolaget och för koncernen.

Rapport om andra krav enligt lagar och andra författningar

Utöver min revision av årsredovisningen och koncernredovisningen har jag även utfört en revision av förslaget till dispositioner beträffande bolagets vinst eller förlust samt styrelsens och verkställande direktörens förvaltning för Skövde Stadshus AB för år 2013.

Styrelsens och verkställande direktörens ansvar

Det är styrelsen som har ansvaret för förslaget till dispositioner beträffande bolagets vinst eller förlust, och det är styrelsen och verkställande direktören som har ansvaret för förvaltningen enligt aktiebolagslagen.

Revisorns ansvar

Mitt ansvar är att med rimlig säkerhet uttala mig om förslaget till dispositioner beträffande bolagets vinst eller förlust och om förvaltningen på grundval av min revision. Jag har utfört revisionen enligt god revisionssed i Sverige.

Som underlag för mitt uttalande om styrelsens förslag till dispositioner beträffande bolagets vinst eller förlust har jag granskat om förslaget är förenligt med aktiebolagslagen.

Som underlag för mitt uttalande om ansvarsfrihet har jag utöver min revision av årsredovisningen och koncernredovisningen granskat väsentliga beslut, åtgärder och förhållanden i bolaget för att kunna bedöma om någon styrelseledamot eller verkställande direktören är ersättningsskyldig mot bolaget. Jag har även granskat om någon styrelseledamot eller verkställande direktören på annat sätt har handlat i strid med aktiebolagslagen, årsredovisningslagen eller bolagsordningen.

Jag anser att de revisionsbevis jag har inhämtat är tillräckliga och ändamålsenliga som grund för mina uttalanden.

Uttalanden

Jag tillstyrker att årsstämman disponerar vinsten enligt förslaget i förvaltningsberättelsen och beviljar styrelsens ledamöter och verkställande direktören ansvarsfrihet för räkenskapsåret.

Skövde den 4 april 2014



Per Erik Renström
Auktoriserad revisor

Granskningsrapport för år 2013, gällande Skövde stadshus AB

Undertecknad av kommunfullmäktige i Skövde kommun utsedd lekmannarevisor har granskat ovanstående företags verksamhet.

Styrelsen och VD ansvarar för att verksamheten bedrivs enligt gällande bolagsordning, ägardirektiv och beslut samt de föreskrifter som gäller för verksamheten.

Lekmannarevisorns ansvar är att granska verksamhet och internkontroll samt att pröva om verksamheten bedrivs enligt fullmäktiges uppdrag och mål samt de föreskrifter som gäller.

Granskningen har utförts enligt aktiebolagslagen, kommunallagen samt god revisionssed i kommunal verksamhet.

Granskningen har genomförts med den inriktning och omfattning som behövs för att ge en rimlig grund för bedömning och prövning.

Jag bedömer sammantaget att bolagets verksamhet i allt väsentligt har skötts på ett ändamålsenligt och från ekonomisk synpunkt tillfredställande sätt och att den interna kontrollen varit tillräcklig.

Skövde den 4 april 2014



Leif Eriksson
Av kommunfullmäktige i Skövde
kommun utsedd lekmannarevisor



Styrelsen för
Skövde Stadshus AB

2014-03-31

Härmed meddelas att undertecknad – efter att ha erhållit av styrelsen undertecknad årsredovisning som överensstämmer med det av oss granskade förslaget till årsredovisning - har för avsikt att lämna ren revisionsberättelse för räkenskapsåret 2013 avseende Skövde Stadshus AB.

Med vänlig hälsning

A handwritten signature in blue ink, appearing to read 'Per Erik Renström', is written over the printed name.

Per Erik Renström

Auktoriserad revisor

*PwC, Box 223, 541 25 Skövde, Besöksadress: Trädgårdsgatan 15 B
www.pwc.com/se*