

PM Arkeologisk utredning inom Trädgårdsstaden etapp 4



A Berglund april 2020

Västergötlands museum



Västergötlands
museum

Sammanfattning:

- Västergötlands museum har utfört en arkeologisk utredning inom fastighet Skövde 5:85, 5:34 och 5:69 - det område som är etapp 4 inom utvecklingen av Trädgårdsstaden i Skövde.
- Utredningen har bedrivits i enlighet med förfrågningsunderlag och undersökningsplan, inklusive den bedömning av vilka ytor inom det aktuella utredningsområdet som har en låg respektive högre fornlämningspotential som efterfrågats i förfrågningsunderlaget.
- Utredningen har inte resulterat i några fynd av eller indikationer på fornlämningar inom utredningsområdet.
- Det finns ingen fornlämning inom det planområde som nu utretts.
- Planering och entreprenadarbeten inom området innebär följaktligen inte ingrepp i fornlämning.
- Västergötlands museum meddelar med detta PM utredningsresultat och konsekvenser med rekommendationer till Länsstyrelsen Västra Götaland, som skickar ett särskilt meddelande om att utredningen genomförts till Mark- och exploateringsenheten, Skövde kommun.

INLEDNING

Västergötlands museum har utfört en arkeologisk utredning inom fastighet Skövde 5:85, 5:34 och 5:69 enligt beslut 431-45543-2019 av Länsstyrelsen Västra Götaland. Området är en etapp inom utvecklingen av Trädgårdsstaden i Skövde.

Detta PM är en preliminär redovisning av resultatet som det framstår omedelbart efter utförd utredningen i mars-april 2020. Det är till för att på ett kortfattat och enkelt sätt berätta om resultat och främst tydliggöra konsekvenserna av utredningen liksom tänkbara effekter och åtgärdsförslag. Det finns dock inget i de uppnådda resultaten som säger att denna preliminära redovisning kommer att förändras avseende bedömningen om det finns fornlämningar i området att ta hänsyn till eller ej.

Utredningsområdet ligger norr om Skövde stad och är etapp 4 inom utvecklingen av Trädgårdsstaden. Arkeologiska Utredningar inför tidigare etapper har utförts i närområdet. Inom utredningsområdet fanns före genomförandet av den arkeologiska utredningen inga fornlämningar. Det finns möjliga fornlämningar direkt S om utredningsområdet (L1960:8637 m.fl.) samt stensättningar och fossil åkermark i närheten av utredningsområdet. Inför utredningen bedömdes att det kunde finnas hittills okända fornlämningar under åkermark i området.

Utredningen genomfördes efter förberedelse (8 tim inklusive kart- och arkivstudie) i fält 30 mars till 1 april 2020 efter samråd med Skövde kommun. Vid utredningen användes 37 fälttimmar (av 40 budgeterade), inklusive tid avsatt till inventering av området. I fältarbetet medverkade en traktorgravare (Huddig 1160) om 16,5 timmar uppgrävning inklusive tilltransport samt 13 timmar återfyllning inklusive hemtransport. Schakten återfylldes efter utförd utredning.

RESULTAT

Kart- och arkivstudierna omfattade bl a det tidigare fornminnesregistret, arkivmaterial i Västergötlands museum samt tidigare rapporter över relevanta arkeologiska uppdrag som genomförts i närheten. Inför fältarbetet gjordes en bedömning av vilka ytor som har en låg respektive högre fornlämningspotential. Denna uppdaterades kontinuerligt vid utredningen, bl a genom inventeringsdelen. Exempel på sådana områden är de högre, mer plåtålika ytorna, med lättare sandjordar. Låglänta starkt lerpräglade marker liksom våtmarkerna i ådalen i områdets södra del bedömdes ha mycket låg/obefintlig fornlämningspotential. I den värderingen spelade även observationer gjorda i identiska terränglägen vid utredningar som utförts i intilliggande område väster om det nu aktuella området (utredning Västergötlands museum Rapport 2016:16. I den

utredningen ingående schakten nr 47 och 48 ingår i den sydvästra spetsen av det nu aktuella området).



Foto: vy från söder mot talldungen som delvis bildar gräns för den norra delen av utredningsområdet.

Grävningen av sökschakt utfördes med planeringsskopa om ca 1,6 m bredd i sammanlagt 38 schakt med om totalt cirka 1100 kvadratmeter. Marksvål separerades från jordlagren under som grävdes skiktvis ned till steril mark ("alv"). Dokumentation gjordes med GPS DGNS/nätverks-RTK, anteckningsbok samt kamera.

Vid inventeringen gjordes inga iakttagelser som kunde ses som fornlämningsindikationer. En förmodad sentida husgrund noterades på nordsidan av ån, ungefär mitt för Kvarnegården. Den redovisas inte särskilt här, utan i kommande rapport. Det är inte frågan om en husgrund som är fornlämning. Vid inventeringen gjordes även de slutgiltiga bedömningarna om relevanta områden utretts genom utredningsgrävning; i allmänt usla låglänta och vattensjuka områden med dålig bärighet utmed ådalen och likaledes mjuka partier bedömdes sannolikheten för fornlämningsförekomst som obefintlig (möjligen kan de jämföras med de marker som benämns "sugjordar" i kartbeskrivningar över Ingebrotomtens marker i kartor från sent 1700-tal; på västgötska "môs"-jordar). Schakt grävda i anslutning till sådana partier gav bedömningarna rätt.

I de grävda schakten som fördes ned till djup om 0,25 – 0,4 m djup under markytan syntes inga indikationer på fornlämningar. Bottenmaterialet var i de lägre partierna relativt siltig sandblandad botten med lerinslag, på höjderna i den mitre och östra delen av området mer distinkt sandblandad jord ovan grov sandbotten.

FORNLÄMNINGAR OCH KONSEKVENSER

I det nu utredda området finns inga tillräckliga tydliga tecken på fornlämningsförekomst som skulle föranleda ytterligare arkeologiska åtgärder.

Utredningen har visat att det inte finns anledning att förmoda att det finns undersökningsvärda eller bevarandevärda spår av bebyggelse eller landskapselement äldre än 1850.

Effekten av utredningen är att det inte finns några fornlämningar i det nu utredda planområdet. Det medför att Västergötlands museum som rekommendation meddelar att det inte föreligger något sådant hinder för fortsatt planering inom det aktuella utredningsområdet.



Foto: vy från öster, ungefär i områdets mitt del mot väster och Ingebrotomten/Trädgårdsstaden etapp 3 en bit bortom trädraden i bildmitt.

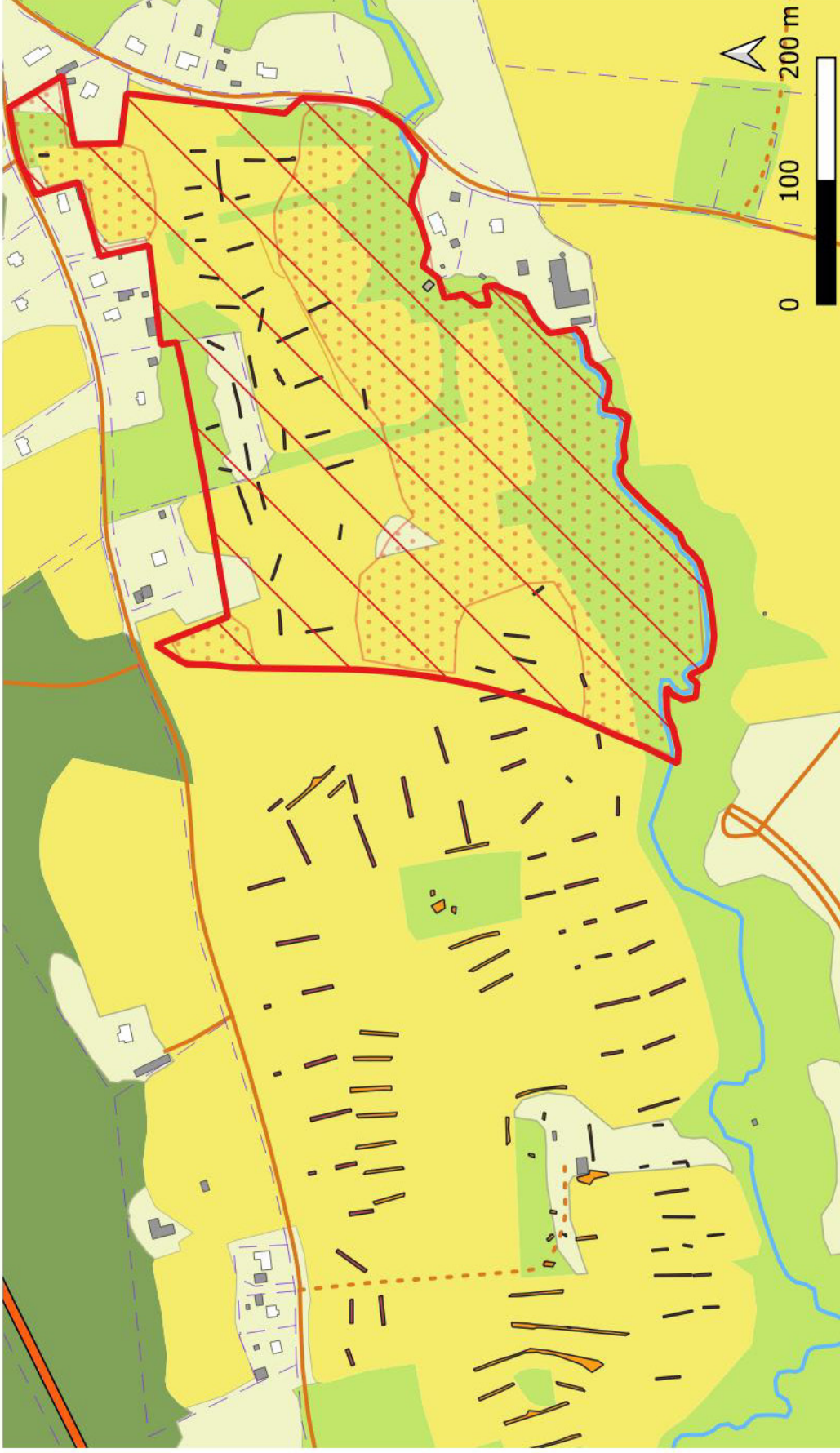


A Berglund

4 april 2020

Bilaga:

Karta 1 och 2.



Karta över utredningsområde Trädgårdsstaden 4. Området avgränsas med fet hedragen röd linje som följer å/bäck i områdets södra del. Inom området markeras sökschakten som streck. De prickade områdena är de enbart inventerade delområden som omnämns i PM, där bedömningen varit att det är låg/obefintlig risk för fornlämningsförekomst.

I kartvyn ser man även området för Ingebrotomten/Trädgårdsstaden etapp 3 med de sökschakt som grävts där i två omgångar. De schakt som där grävts i lågpunkterna i det området var fyndtomma och har delvis också tjänat som en av flera riktlinjer för den värdering som gjorts ovan.

Karta över utredningsområde Trädgårdsstaden 4. Området avgränsas med fet hedragen röd linje som följer å/bäck i områdets södra del. Inom området markeras sökschakten som streck. De prickade områdena är de enbart inventerade delområden som omnämns i PM, där bedömningen varit att det är låg/obefintlig risk för fornlämningsförekomst.

Kartvyn är samma som karta 1 men i högre upplösning. Schakten har inte numererats i denna redovisning, men det har inte setts som relevant. En mer fullständig redovisning följer i kommande rapport. Notera att kartan redovisar en förmodad sentida husgrund som spårades upp vid inventering - men det är ingen fornlämnning.

TRÄDGÅRDSSTADEN ETAPP 4
ARKEOLOGISK UTREDNING
APRIL 2020

