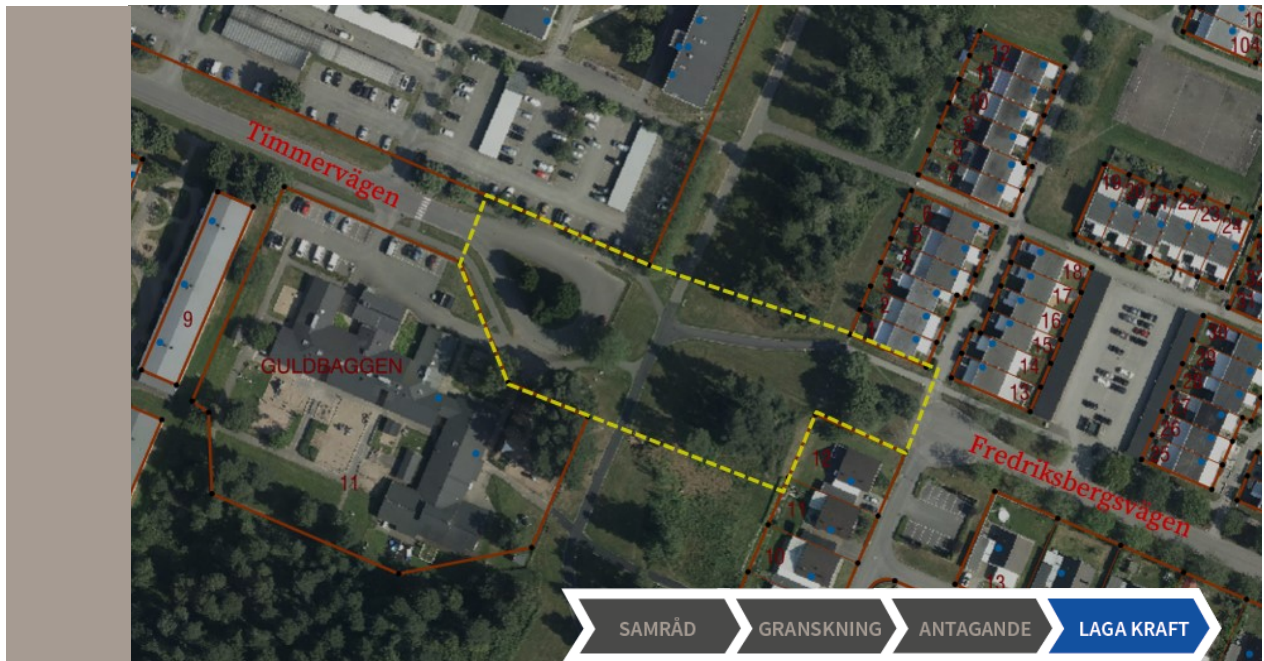


Detaljplan för Bussgata, Södra Ryd

Planbeskrivning

Antagandehandling
Upprättad: 2023-11-23
Laga kraft: 2024-03-19

Dnr PLAN.2022.38
Sektor samhällsbyggnad
Skövde kommun



Innehåll

Detaljplanens syfte och huvuddrag3

Syfte3

Huvuddrag.....3

Beskrivning av detaljplan3

Detaljplanens omfattning och lokalisering. 3

Detaljplanens handläggning.....4

Planförslaget.....4

Genomförandetid6

Motiv till detaljplanens reglering6

Allmän plats.....6

Detaljplanens genomförande7

Ansvarsfördelning och huvudmannaskap ..7

Fastighetsrättsliga frågor7

Tekniska frågor8

Ekonomiska frågor9

Upplysningar 10

Kommunala planeringsunderlag..... 10

Översiktsplan 10

Planprogram 10

Detaljplaner 10

Övriga..... 11

Särskilt beslut om betydande miljöpåverkan
.....11

Planeringsförutsättningar och konsekvenser12

Geoteknik och hydrologi12

Markmiljö och föroreningar12

Dagvatten13

Rikshintressen.....13

Hushållningsbestämmelser enligt 3 kap.

miljöbalken14

Natur14

Miljökvalitetsnormer14

Omgivningsbuller17

Risk för olyckor, farligt gods.....17

Risk för översvämning18

Kulturmiljö.....18

Fysisk miljö19

Lokalklimat19

Sociala19

Trafik.....20

Medverkande21

Tjänstepersoner.....21

Konsulter21

Övriga21

Detaljplanens syfte och huvuddrag

Syfte

Detaljplanens syfte är att tillskapa en bussgata mellan Timmervägen och Fredriksbergsvägen i Södra Ryd.

Huvuddrag

Detaljplanens huvuddrag är att en del av parkmark enligt två gällande detaljplaner övergår till markanvändningen ”kollektivtrafikgata”.

Beskrivning av detaljplan

Detaljplanens omfattning och lokalisering

Planhandlingar

Plankarta med bestämmelser
Planbeskrivning
Samrådsredogörelse
Granskningsutlåtande

Planbilagor

- Behovsbedömning, 2022-10-06
- Planprogram för Södra Ryd med samrådsredogörelse.
- Trädinventering

Lägesbeskrivning

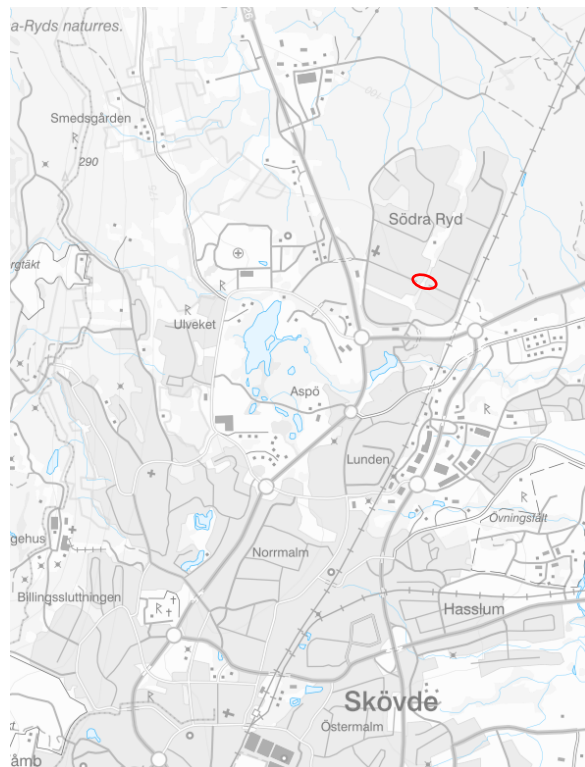
Planområdet är beläget i stadsdelen Södra Ryd, ca 250 m från Södra Ryds centrum och ca 4 km från Skövde centrum. Planområdet gränsar till Timmervägen och en förskola i fastigheten Guldbaggen i väster. Fredriksbergsvägen och bostadsområde i fastigheterna Ollonborren och Tordyveln i öster. Parken och bilparkeringsplatser gränsar till planområdet i norr, och parkmark inom planområdet fortsätter söderut utanför planområdet.

Areal

Planområdet omfattar en total areal av cirka 0.6 hektar.

Markägoförhållanden

Planområdet berör fastigheten Ryd 15:1. Skövde kommun äger all mark inom planområdet.



Figur 1: planområdet läge

Detaljplanens handläggning

Förfarande

Detaljplanarbetet sker med utgångspunkt från reglerna i plan- och bygglagen (PBL 2010:900). Med hänsyn till det allmänna intresset handläggs detaljplanen med utökat planförfarande.

Planprocessen

Planprocessen beräknas pågå under 2022 och 2023 med samråd i januari 2023 och granskning i maj 2023 av planförslaget. På grund av att detaljplanen inte bedöms vara helt förenligt med ÖP 2025, men den följer planprogram för Södra Ryd, kommer kommunfullmäktige anta detaljplanen, vilket beräknas till januari/februari 2024.

Planförslaget

Sammanfattning

Stadsdelen Södra Ryd är en stor stadsdel i Skövde, består mest av bostäder, service (skolor, förskolor, kyrkor, restauranger, mataffärer) och några verksamheter. Ett grönt stråk sträcker sig från Törebodavägen i söder till skogen norr om Södra Ryd. Det gröna stråket delar Södra Ryd i två delar. Kopplingen mellan östra och västra delen sker med de gång- och cykelvägar som passerar genom det gröna stråket. Södra Ryds centrum med fler funktioner ligger i den västra delen. Södra Ryd ansluter med andra stadsdelar som Resecentrum, Skövde centrum, Skaraborgs sjukhus med bra vägnät för bilar, cyklar och kollektivtrafik. I den östra delen av Södra Ryd finns idag ingen kollektivtrafik. Detaljplanen Bussgata möjliggöra att kollektivtrafiken kommer att försörja den östra delen i Södra Ryd genom att skapa en gata mellan Timmervägen i västra delen och Fredriksbergsvägen i östra delen. Gatan ska användas bara av kollektivtrafiken och möjliggör snabbare koppling mellan hela Södra Ryd och andra stadsdelar. Kollektivtrafiken hjälper till att öka tryggheten inom planområdet, bussarna inom kollektivtrafiken vakar över de områden som de går genom.

Gestaltning

Planförslaget innebär att tillskapa en bussgata i parkmark, parkmarken är en del av det gröna stråket som sträcker sig mellan Törebodavägen i söder och skogsområdet i norr. Säkerheten kommer att vara en viktig fråga vid utformningen inom parken som används mycket av barn, äldre människor och cyklister. Det gröna stråket har en stor roll för att hantera dagvatten inom hela Södra Ryd och leder vatten norrut mot Rydskogen. Planen kommer att följa behoven för dagvattenhanteringen enligt dagvattenutredningen. Bussgatans gestaltning ska behålla fortsättning för det gröna stråket.

Kommande bussgatan kommer att vara dubbelt körfält med sju meter bredd, halva bredden kommer att asfalteras och resten av bredden ska vara grus/sand. Med denna gestaltning kommer hårda ytor att begränsas. Gatan ska uppföras på omkringliggande parkmarks nivå, för att inte hindra hantering av dagvatten inom grönstråket samt för att behålla parkens fortsättning.

Bussgatan kommer att ansluta med Timmervägen i väster och Fredriksbergsvägen i öster. För att undvika rak kontinuitet längst de tre gatorna görs en liten sväng mellan Timmervägen och Bussgatan. Två nya hållplatser kommer att utföras på slutet av Timmervägen. Vägmarken och tekniska lösningar kommer att förhindra den allmänna trafikens användning av den kommande bussgata.

Det gröna stråket är utrustat med flera gång- och cykelvägar, detaljplanen kommer att behålla de befintliga vägarna med några ändringar. Gång- och cykelstråket mellan Timmervägen och Fredriksbergsvägen kommer att ändras lite och gå parallellt med bussgatan. I motsatt riktning (norr-söder) passerar idag ett huvudstråk för gång- och cykeltrafik genom planområdet (röda stråket i bilden nedan). Stråket kommer att passera genom bussgatan.



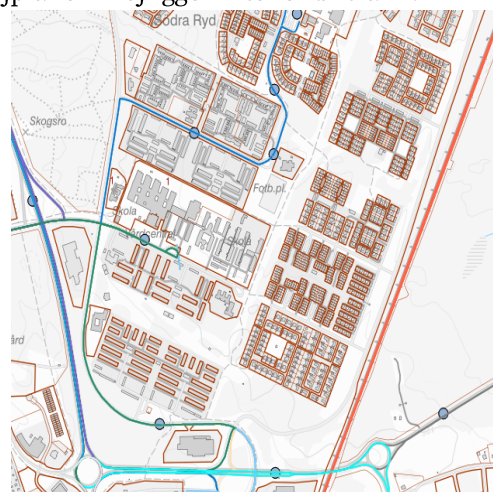
Figur 2: Gestaltungsplan

Trafik till och inom planområdet

Södra Ryd är utrustat med bra gång- och cykelvägnät samt bilvägar. Planförslaget kommer att innebära att trafiksäkerheten utökas inom planområdet. Befintligt gång- och cykelvägnät kopplar de två delarna i öster och väster med varandra. Detaljplanen möjliggör inte för biltrafik.

Kollektivtrafiken går idag mellan Södra Ryds centrum och andra stadsdelar som Skaraborgs sjukhus, resecentrum och Skövde centrum. Det saknas kollektivtrafik för de bostadsområden öster om det gröna. Södra Ryds centrum ligger vid Timmervägen där alla busslinjer till- och från Södra Ryd har ett hållplatsläge. Vid centrum finns en vändplats där alla busslinjer vänder västerut efter stoppet i centrum (se kartan till höger).

Bussgatan möjliggör en fortsättning av kollektivtrafiken där alla busslinjer går österut och försörjer de östra området.



Figur 3: befintlig kollektivtrafik i Södra Ryd

Genomförandetid

Detaljplanens genomförandetid är 5 år från den dag planen får laga kraft. Ändras eller upphävs planen under genomförandetiden har fastighetsägare rätt till ersättning för den skada denne åsamkas. Efter genomförandetiden fortsätter detaljplanen med dess byggrätter att gälla men ändras eller upphävs planen finns det ingen rätt till ersättning för de byggrätter som eventuellt gått förlorade.

Motiv till detaljplanens reglering

Detaljplanen möjliggör hållbar utveckling av kollektivtrafiken. I områden öster om det gröna stråket finns idag ingen kollektivtrafik. Bussgatan möjliggör fortsättning av busslinjer österut i Timmervägen mot Fredriksbergsvägen öster om gröna stråket. Södra Ryd utökas norrut, detaljplanen lägger grunden till större hållbar utökning för kollektivtrafiken i framtiden med att busslinjer kommer att finnas inom östra och norra områden i Södra Ryd.

Allmän plats

Användningsbestämmelser

PARK- Park

Gällande detaljplaner anger markanvändningen ”PARK” till stor del av marken inom planområdet. Parken används idag för rekreation, och de öppna ytorna användas för dagvattenhantering genom att vatten avrinner och filtreras ner i marken och avleds norrut till skogen.

Planförslaget behåller delvis parkmark därför att en stor del av planområdet ska användas som park och gång- och cykelvägar. I markanvändningen ”Park” ingår bland annat användningen för gång- och cykelvägar. Inom parkmark går idag gång- och cykelvägar. Detaljplanen ska behålla de befintliga vägarna med lite ändring för att trafiksäkerheten utökas med den planerade bussgatan. Lagstöd: Plan- och bygglagen (2010:900) 2 kap. 3 § 1,2,4 och 5

GATA- Allmän gata

Markanvändningen ”GATA” anges idag till den delen av planområdet som är vändplats för allmänna fordon för att de även fortsättningsvis ska kunna vända om västerut på Timmervägen. I markanvändningen ”GATA” ingår komplement som behövs för vägens funktion som trafikordningar, trottoarer, cykelvägar, laddstolpar, planteringar, gräsytor, snöupplag, hållplatskydd, kiosker med mera.

Befintliga gatan kommer att utökas för att tillskapa nya busshållplatser och fortsättning av gång- och cykelvägar inom planområdet. Lagstöd: Plan- och bygglagen (2010:900) 2 kap. 6 § 6

GATA₁-Kollektivtrafikgatan

Markanvändningen ”GATA₁” ska anges inom den mark som ska användas för att tillskapa en gata mellan Timmervägen och Fredriksbergsvägen. Gatans användning regleras av användningsbestämmelsen ”GATA₁”, att gatan bara ska användas av kollektivtrafiken. I markanvändningen ”GATA₁” ingår användningen för trafikanordningar, trottoarer, cykelvägar, planteringar, gräsytor, snöupplag, hållplatskydd, kiosker med mera. Vid behov kommer gatan att användas av räddningstjänstens fordon. Lagstöd: Plan- och bygglagen (2010:900) 2 kap. 6 § 6

S- Skola

Markanvändningen skola ska anges inom en del av planområdet som är en del av befintlig förskolas gård. Lagstöd: Plan- och bygglagen (2010:900) 2 kap. 6 § 8

Egenskapsbestämmelser

Utformning av allmän plats:

+0,0: Markens höjd över nollplanet ska vara angivet i meter:

Markens nivå inom markanvändningen (GATA₁) ska vara på omkringliggande markens nivå. Det är nödvändigt att ingen höjd ska uppföras inom markanvändning (GATA₁) för att inte hindra dagvattenhantering samt för att behålla parkens fortsättning. Lagstöd: Plan- och bygglagen (2010:900) 2 kap 5 § 1 och 5

Genomsläpplig 1: 50 % av marken ska vara genomsläpplig:

Planområdet är en del av det gröna stråket som användas för dagvattenhantering. För att behålla det kommer detaljplanen att reglera hårdgjorda ytor i markanvändningen (GATA₁). Att asfaltera halva bredden av bussgatan och ny cykelvägen, räknas som 50 % av markanvändningen (GATA₁) yta. Lagstöd: Plan- och bygglagen (2010:900) 2 kap 5 § 1 och 5

Prickmark - Marken får inte förses med byggnad:

Detaljplanen innebär att en del av parkmark övergår till markanvändning Skola (S). Regleringen ska säkerställa att den ytan ska användas bara som skolgård och ingen byggnation kommer att genomföras inom den här ytan. Lagstöd: Plan- och bygglagen (2010:900) 2 kap 3 § 1 och 6 § 1

Detaljplanens genomförande

Ansvarsfördelning och huvudmannaskap

Skövde kommun är huvudman för allmänna platser inom planområdet. Sektor samhällsbyggnad ansvarar för allmänna ytor som park, gatemark och gång- och cykelvägar. Sektor service ansvarar för optonät och VA-ledningar. Skövde Energi AB ansvarar för elnätet och fjärrvärmenätet inom planområdet. Sektor service ansvarar även för kanalisation för tele och bredband inom planområdet. En del av parkmark ska övergå till kvartersmark för skola enligt ett avtal mellan sektor samhällsbyggnad och sektor service. Enligt avtalet får sektor service använda marken som förskole gård och tar ansvar för den.

Fastighetsrättsliga frågor

Fastighetsbildning

Planområdet är idag en allmän platsmark som äges av kommunen. Planförslaget möjliggöra en ny gata som ska användas bara av kollektivtrafiken. Detaljplanen möjliggör att en del av parkmark, som används redan idag av Ollonborren förskolan och avgränsad med ett staket, ska övergå till kvartersmark, fastigheten Guldbaggen 11 som inte ingår i aktuellt planområdet enligt

plankartans reglering. Det innebär att planområdet kommer att behållas som allmän platsmark (GATA och PARK) utan den delen som ska övergå till kvartersmark (S).

Rättigheter

Ledningsrätter som betecknas 1496K-4176.1 (el) och 1496K-4176.2 (opto) passerar planområdet. Ledningar i parkmark ligger oftast ganska grunt vilket kan bli ett hinder för kommande gata, med anledning av det kan ledningarna behöva förläggas djupare i marken. Det kommer att studeras mer i projekteringskedet. Vid behov av ledningsflytt ska ansökan ske till Lantmäteriet.



Figur4: ledningsrätter inom planområdet

Tekniska frågor

Allmän plats

Planområdet ska bestå av kollektivtrafikgata, park, vändplats och gång- och cykelväg inom allmän platsmark. För att möjliggöra hållplatslägen och bussgata kommer träd att tas ner och planteras om på annan plats inom eller runt planområdet. Sektor samhällsbyggnads enhet gata ansvarar för utbyggnad och drift av gata, gång- och cykelvägar samt parkmark. Skötselstandard för områdets allmänna platser ska ske i enlighet med Skövde kommuns gällande Driftinstruktioner för offentlig mark.

För att undvika allmän trafik längst bussgatan kommer tekniska lösningar och vägmärke att användas. Sektor samhällsbyggnads enhet gata ansvarar för anläggande och drift av tekniska lösningar och vägmärke.

Vatten och avlopp

VA ledningar finns inom planområdet men påverkas inte av ändringarna som detaljplanen föreslår. Inom allmän plats ansvarar sektorservice för drift av vatten och avlopp.

Dagvatten

Planområdet är en del av ett grönt stråk som används för dagvattenhantering och för att avleda skyfallsvatten norrut genom det gröna stråket. Planförslaget möjliggör en ny gata inom planområdet. Den nya gatan kommer att passera det gröna stråket. Bussgata kommer att anläggas på befintliga asfalterade ytor som idag är gång- och cykelväg. För att undvika ett avbrott i grönstråkets funktion, kommer gatan att anläggas på omkringliggande marks nivå.

En dagvattenutredning pågår idag inom hela Södra Ryd, detaljplanen ska följa behoven för att dagvatten ska kunna fortsätta att hanteras inom parken.

För utbyggnad och drift av dagvattenanläggningar på allmän platsmark ansvarar sektorservice.

El

Detaljplanen innebär att en bussgata tillskapas mellan Timmervägen och Fredriksbergsvägen, där elledningar passerar. Byggnation av bussgata och flytt av gång- och cykelvägar har inte stor påverkan på dagens läge. Skövde Energi AB ansvarar för utbyggnad och drift av elnätet inom planområdet.

Ledningar kan behöva flyttas djupare ner i marken, det behovet kommer att studeras i projekteringskedet. Ledningar ska skyddas med kabelskyddsror där det blir körytor, för att undvika risken för skador på ledningarna från tryck när bussar passerar på gatan.

Ny belysning kommer att installeras inom planområdet. Befintliga belysningen utmed Fredriksbergsvägen kan komma att justeras för att passa kollektivtrafiks gata. Sektors samhällsbyggnad enhet Gata ansvarar för utbyggnad och drift av belysning för gång- och cykelvägar och för den nya gatan.

Fiber

Byggnation av bussgata och flytt av gång- och cykelvägar har inte stor påverkan på dagens läge. Ledningar kan behöva flyttas djupare ner i marken, det behovet kommer att studeras i projekteringskedet. Sektor service ansvarar för kanalisation för tele och bredband inom planområdet. Sektor samhällsbyggnad enhet Gata kommer bekosta ändringar av ledningar för fiber inom planområdet.

Uppvärmning

Fjärrvärmeledningar går inom planområdet. Genomförandet av detaljplanen påverkar inte dagens läge vad gäller fjärrvärmeledningar inom planområdet. Skövde Värmeverk AB ansvarar för anläggande och drift av servisledningar för fjärrvärme. Skövde Energi AB ansvarar för fjärrvärmenätet inom planområdet.

Avfallshantering

Kommande gata mellan Timmervägen och Fredriksbergsvägen ska bara användas av kollektivtrafikens bussar. Avfalls & Återvinning Skaraborg (AÅS) får inte använda gatan. Genomförandet av detaljplanen påverkar inte dagens läge vad gäller avfallshantering inom och omkring planområdet.

Ekonomiska frågor

Planekonomi

Vatten och avlopp

Avgifter för vatten och avlopp i enlighet med Skövde kommuns taxa.

Lantmäteriförrättning

Avgifter för fastighetsbildningsåtgärder i enlighet med den kommunala lantmäterimyndighetens taxa.

Bygglov och bygganmälan

För bygglov och bygganmälan erläggs avgifter enligt taxa för bygglovsnämndens verksamhet. Någon planavgift tas inte ut i samband med bygglov.

Planavgift

Kostnaderna för framtagande av detaljplan ska regleras i avtal mellan sektorsamhällsbyggnads enhet plan och sektorsamhällsbyggnads enhet gata.

Tidplan

Bussgatan beräknas bli färdig i maj 2024.

Upplysningar

Inför detaljprojektering av kvartersmarken kan det erfordras ytterligare undersökningar.

Kommunala planeringsunderlag

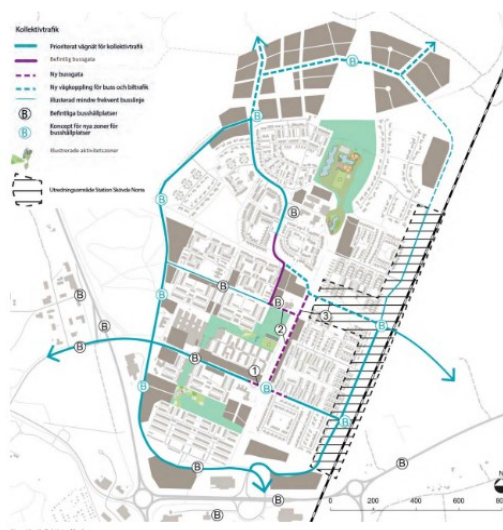
Översiktsplan

I ÖP 2025 utpekas planområdet som en del av ett grönt stråk. Förslaget bedöms inte vara helt förenligt med ÖP 2025 därför att planen syftar till att det gröna stråket kommer att brytas av med bussgatan.

Arbete med kommunens nästa översiktsplan, ÖP2040, pågår. Förslaget finns ute för samråd och beräknas bli antagen september 2024. Enligt förslag till ÖP 2040 ska planering i Södra Ryd ske utifrån Planprogram för Södra Ryd (se nedan).

Planprogram

Planprogrammet för Södra Ryd (godkänt av KF 1919) anger att kopplingen mellan Timmervägen och Fredriksbergsvägen kommer att behövas för att kollektivtrafiken ska kunna utvecklas och för att de östra områden ska kunna kopplas samman med andra stadsdelar och busslinjer. Planförslaget bedöms vara förenligt med planprogrammet för Södra Ryd.



Figur 15. Kollektivtrafikens plan

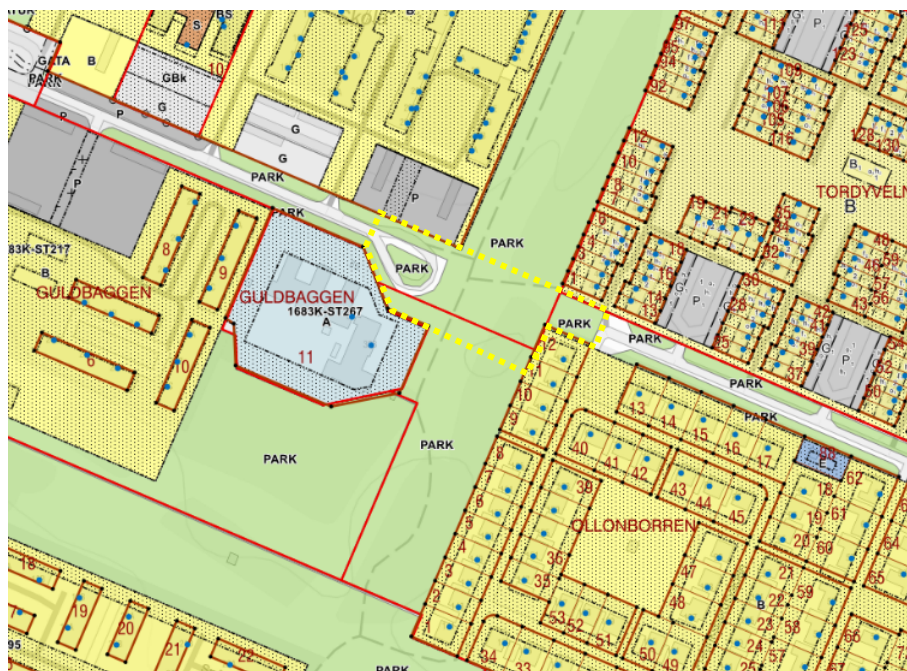
Detaljplaner

Gällande detaljplaner som ligger helt eller delvis inom planområdet: *Figur 5: kollektivtrafikens plan i planprogrammet*

Plannummer	Namn	Beslutsdatum
1683K-ST233	CENTRUM m.m SÖDRA RYD, SKÖVDE	1971-09-23
1683K-ST230	Kv.OLLONBORREN i SÖDRA RYD, SKÖVDE	1971-05-27

Nedan anges detaljplaner som gränsar till planområdet.

Plannummer	Namn	Beslutsdatum
1683K-ST226	Kv. TORDYVELN m.m i SÖDRA RYD, SKÖVDE	1971-02-08
1683K-ST267	Kvarteret GULDBAGGEN i Södra Ryd	1979-09-25



Figur 6: gällande detaljplaner

Övriga

Planbesked

Kommunstyrelsen beslutade 2022-10-26 § 223/22 om positivt planbesked för en detaljplan för Bussgata, Södra Ryd.

Särskilt beslut om betydande miljöpåverkan

Om genomförandet av planen kan antas få en betydande miljöpåverkan, ska enligt plan- och bygglagen (PBL 4 kap. 34 §) miljökonsekvenserna redovisas i omfattning och innehåll som följer av 6 kap. 11, 12 och 16 §§ miljöbalken.

När kommunen tar ställning till om planens genomförande kan antas medföra betydande miljöpåverkan görs en undersökning om betydande miljöpåverkan (behovsbedömning). Om behovsbedömningen visar på en betydande miljöpåverkan ska en strategisk miljöbedömning göras och resultatet redovisas i form av en miljökonsekvensbeskrivning.

Sektor samhällsbyggnad bedömer, utifrån framtagen behovsbedömning (bilaga A), att ett genomförande av planen inte kan antas medföra en betydande miljöpåverkan. Skälen för bedömningen är huvudsakligen att gatan som förslås i planförslaget ska användas bara av el-bussar i kollektivtrafiken. Gestaltningen av gata ska behålla fortsättningen av det gröna stråket och säkerheten inom planområdet för barnen, äldre människor, cyklister och alla användare inom planområdet.

Kommunstyrelsen beslutade vid sammanträde 2022-10-26 § 222/22 att genomförandet av planförslaget inte bedöms medföra någon betydande miljöpåverkan varför något behov av en miljöbedömning inte föreligger.

Länsstyrelsen i Västra Götaland har i yttrande, daterat 2022-10-18, framfört att de delar kommunens bedömning i frågan.

Planeringsförutsättningar och konsekvenser

Geoteknik och hydrologi

Det finns ingen geoteknisk undersökning inom planområdet. En enkel undersökning kommer att genomföras i projekteringskedet.

Förutsättningar

Enligt Sveriges geologiska undersökningars (SGU) översiktliga kartering har området i huvudsak en berggrund av Granit och jordarten inom planområdet blandat mellan Glacial Silt, Isälvssediment och grovsilt-block.

Ras, skred och erosion

Dagens läge visar ingen risk för skred eller ras inom planområdet.

Grundvatten

Enligt drastickartan, som visar grundvattnets sårbarhet för föroreningar, anges drasticvärde 185 för området. Ju lägre drasticvärde, desto lägre sårbarhet. För Skövde kommun är värdet 185 högt i jämförelse med närliggande områden.

Konsekvenser

För detaljplanen innebär detta att en ny gata kommer att utföras i planområdet. Ingen betydande ändring kommer att ske vad gäller geotekniska förhållanden inom planområdet.

Marken bedöms lämplig att bygga en gata på.

Ras, skred och erosion

Planförslaget innebär inte stor ändring jämt för med dagens läge.

Grundvatten

Planförslaget innebär inte betydande påverkar på dagens grundvattenläge. Dagvattenutredning kommer att redovisa bland annat grundvattens nivå och situation samt rekommendation vid kommande ändring. De åtgärder som föreslås i planförslaget såsom parkmark och att minst 50% av GATA₁ ska vara genomsläpplig, kommer att bidra till grundvattenbildning även i fortsättningen.

Markmiljö och föroreningar

Förutsättningar

Planområdet är idag obebyggt parkmark, bara gång- och cykelvägar går inom planområdet. Markföroreningar bedöms inte förekomma inom planområdet.

Radon

Planområdet är beläget utanför högriskområde för radon.

Konsekvenser

Radon

Planförslaget påverkas inte av radon, därför att planområdet är beläget utanför högriskområde för radon.

Dagvatten

Förutsättningar

En dagvattenutredning pågår för hela Södra Ryd. Planområdet är en del av mark som användes för att vattenavrinning och där dagvatten infiltreras i marken.

Dagvatten ska omhändertas i enlighet med policydokumentet Riktlinjer för dagvatten i Skövde kommun, antagen av kommunstyrelsen 2011-02-14. Av denna framgår bl.a. att vid nyexploatering ska i första hand LOD (lokalt omhändertagande av dagvatten) användas. En översiktlig dagvattenhanteringsplan som visar på hur dagvattnet inom området avses lösas ska upprättas och godkännas av VA-huvudmannen i samband med byggsamrådet. Utgångspunkten för riktlinjerna är att avrinningen från området inte ska öka vid en nyexploatering.

Planområdet ingår i ett verksamhetsområde för dagvatten. Avvattning från planområdet sker idag mot norr.

I dag består majoriteten av parkmarken inom planområdet av vegetation där mer än 15 % av parkmarken består av asfalterad gång- och cykelväg.

Konsekvenser

Planförslaget ska följa behovet av dagvattenhantering inom planområdet enligt dagvattenutredningen. Kommande bussgatan samt ändringar av gång- och cykelvägar ska uppföras på den omkringliggande markens nivå, för att inte hindra dagvattenhantering inom grönstråket.

En ny bussgata innebär att mer yta inom befintlig parkmark kommer att hårdgöras inom planområdet (ca 25 % av befintlig parkmark jämfört med dagens 15 %). Inom yta för kollektivtrafikgata reglerar planbestämmelse att minst 50 % av marken ska vara genomsläpplig, vilket innebär att inte hela ytan för kollektivtrafikgata asfalteras. Körbar genomsläpplig yta kommer att anläggas vid sidan av asfalterad yta för bussgata för att möjliggöra infiltration av dagvatten och behålla mer av grönstråkets karaktär.

Riksintressen

Förutsättningar

Totalförsvaret

Planområdet ligger inom ett riksintresseområde för försvaret, ett så kallat MSA-område som är kopplat till Karlsborgs flygplats.

Konsekvenser

Totalförsvaret

Planförslaget innebär ingen påverkan på MSA-området.

Hushållningsbestämmelser enligt 3 kap. miljöbalken

Planförslaget bedöms vara förenligt med miljöbalkens grundläggande hushållningsbestämmelser (MB 3).

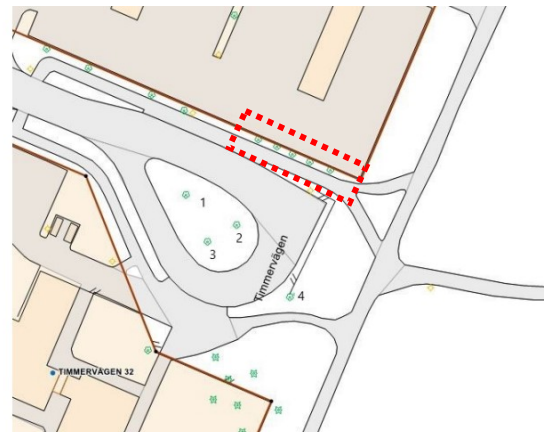
Natur

En trädvärdesinventering har tagits fram av Gata och Natur enheten i Skövde kommun. Undersökningen biläggs i sin helhet (Bilaga C).

Förutsättningar

Under inventeringen påträffades inga särskilt skyddsvärda träd men estetiskt värdefulla för området. Inom planområdet finns några träd som är planterade i en rad längst Timmervägen. I samråd med kommunekologen har bedömts att dessa omfattas av det generella biotopskyddet enligt MB.

Planområdet berörs inte av Natura 2000-områden, naturreservat, naturvårdsprogram eller naturmiljöinventeringar.



Figur 7: bevarande träd i planområdet

Konsekvenser

Den nya gatan som ska användas bara av kollektivtrafiken kommer inte att påverka naturvärden inom eller omkring planområdet. Några träd kommer att tas ner för att tillskapa en gata mellan Timmervägen och Fredriksbergsvägen. De träden i rad längst Timmervägen kommer att tas ner. Ansökan om dispens ska skickas till Länsstyrelsen för att gå vidare. Alla träd som ska tas ner kommer att kompensera inom eller omkring planområdet.

Miljö kvalitetsnormer

Miljö kvalitetsnormer (MKN) enligt 5 kap Miljöbalken är föreskrifter om miljö kvalitet för mark, vatten, luft eller miljön i övrigt inom ett geografiskt område. Normerna reglerar vanligtvis den sämsta miljö kvalitet som får finnas inom ett geografiskt område.

Sektor samhällsbyggnad bedömer att konsekvenserna av planens genomförande inte innebär att några miljö kvalitetsnormer överskrids. Nedan går det att läsa om gränsvärden och mätningar, någon ytterligare utredning krävs inte.

Förutsättningar

MKN Luft

Miljökvalitetsnormerna för luft är gränsvärdesnormer och anger de gränsvärden som inte får överskridas, för att varken människors hälsa eller djur, växter och kulturvärden ska skadas. Det finns miljökvalitetsnormer för följande ämnen: kvävedioxid/kväveoxider, svaveldioxid, bly, partiklar (PM10 och PM2,5), bensen, kolmonoxid, ozon, arsenik, kadmium, nickel och bens(a)pyren. Dessa styrs genom luftkvalitetsförordning (2010:477) och till detta finns även en föreskrift från naturvårdsverket om kontroll av luftkvalitet (2010:8).

Relevant för detaljplanen är MKN för kväveoxider och partiklar där trafiken är största föroreningskällan. Mätningar genomförs vid kulturhuset i centrala Skövde. Miljösamverkan Östra Skaraborg (MÖS) ansvarar för mätningar.

MKN Vatten

Vattenförvaltningen med respektive vattenmyndighet beslutade år 2009 om miljökvalitetsnormer för yt- och grundvatten. Miljökvalitetsnormer anger den miljökvalitet som ska uppnås för varje enskild vattenförekomst och vid vilken tidpunkt den senast ska vara uppfylld. Det övergripande målet är att samtliga vattenförekomster ska uppnå god ekologisk och kemisk status till 2015 eller med förlängd tidsfrist till 2021.

Skövde tillhör Västerhavets vattendistrikt, där Länsstyrelsen i Västra Götalands län utsetts till att vara vattenmyndighet med uppgift att samordna och lägga fast ramarna för vattenförvaltningen i distriktet.

För Skövdes och planförslagets del är statusen/miljökvalitetsnormen på recipienten Ösan det som är aktuellt. Idag bedöms Ösan, sträckan Frösve (Stöpen) - Skövde, ha en måttlig ekologisk status men uppnår ej god kemisk ytvattenstatus.

Planområdets avvattning sker i huvudsak via Vrångebäcken och vidare till Luttran för att ca 8 km senare, mynnar i Ösan.

Delar av Skövde stad berör två stora grundvattenförekomster. Planområdet ligger utanför båda förekomsterna.

MKN Buller

Miljökvalitetsnormen för omgivningsbuller är en målsättningsnorm som i Skövde kommuns fall endast gäller för större vägar, järnvägar och flygplatser. Trafikverket är huvudman för dessa anläggningar och bär ansvaret för bullerkartläggning och eventuell åtgärdsplan.

Vad gäller trafikbuller längst Fredriksbergsvägen och Timmervägen, Visar kommunens översiktliga bullerkartläggning en låg bullernivå som har begränsad påverkan på omgivande bostäder. Bullerkartläggningen i kommuns kartor är framtagen 2021.

Ämne	Gränsvärde	Uppmätt/beräknat värde (2018-06-07)
NO_x	40 µg/m ³	<5 µg/m ³
PM_{2,5}	25 µg/m ³	11 µg/m ³
PM₁₀	40 µg/m ³	18 µg/m ³

Konsekvenser

MKN Luft

De uppmätta halterna av kväveoxider, PM2,5, PM10 och bensen i Skövde ligger väl under gällande miljö kvalitetsnormer.

Detaljplanens genomförande bedöms inte ge några negativa konsekvenser på grund av att kollektivtrafiken som ska använda bussgatan består av eldrivna fordon som har en begränsad påverkan på luftföroreningar.

Planförslaget innebär ingen risk för överskridande av MKN luft.

MKN Vatten

Den dagvatten- och skyfallsutredning som är under arbete ska föreslå åtgärder avseende dagvattnet som innebär att konsekvenserna av detaljplanens genomförande inte inverkar på det vatten som når Ösan i sådan omfattning att möjligheter att uppnå antagna miljö kvalitetsnormer för Ösans vatten påverkas.

Planområdet bedöms inte påverka grundvattnets status.

MKN Buller

Detaljplanen möjliggör mer trafik inom planområdet. Den kommande trafiken inom planområdet består bara av eldrivna fordon i kollektivtrafik med låg hastighet som har en begränsad påverkan på bullersituation. Den befintliga vändplatsen i västra delen av planområdet kommer att behållas. Detaljplanens genomförande bedöms inte ge några påtagliga konsekvenser.



Figur 8: Bullernivåer längst Timmervägen och Fredriksbergsvägen idag

För att säkerställa att bullernivåer inte kommer att påverka bostäder negativt kring Timmervägen och Fredriksbergsvägen, jämförs befintliga bullers nivåer längst de två vägar. Kollektivtrafiken längst Timmervägen kommer att minska med ca 50% därför att bussarna kommer att fortsätta mot Fredriksbergsvägen i stället för att vända vid Södra Ryd centrum. Max bullernivå längst

Timmervägen är idag 65–70 dBA. 7 meter från mitten av vägen bedöms bullernivå att bli ca 55–60 dBA vilket är en godkänd nivå för bostäder enligt boverket regler. Bullernivåer kommer att minska längst Timmervägen och ökas lite längst Fredrikbergsvägen. Jämfört med dagens buller läng Timmervägen bedöms bullernivån att bli max 65–70 dBA i mitten av vägen och 55–60 dBA vid 7 meter avståndet från mitten av vägen. Närmste bostad längst Fredrikbergsvägen ligger inom 14 meter avstånd från mitten av vägen. Med denna jämförelse anser kommunen att trafikbuller som kommer från bussar inte kommer att påverka bostäder negativt. Bullerkartläggningen utgår från befintliga kollektivtrafikfordon som används inom stadstrafiken idag. I framtiden kommer el drivna bussar med max hastighet 30 km/tim trafikerar Fredriksbergsvägen, bussgatan och Timmervägen.

Omgivningsbuller

Förutsättningar

Väg

Enligt Skövde kommuns översiktliga bullerkartering påverkas planområdet lite av trafikbuller från vägar.

Järnväg

Enligt Skövde kommuns översiktliga bullerkartering påverkas planområdet lite av buller från järnvägen.

Konsekvenser

Väg

Den kommande vägen mellan Timmervägen och Fredriksbergsvägen ska användas bara av el-drivna fordon med låg hastighet som har en begränsad påverkan på bullerförhållanden inom planområdet.

Järnväg

Föreslagen markanvändning inom planområdet påverkas inte av järnvägens buller.

Risk för olyckor, farligt gods

Förutsättningar

Planområdet berörs inte av farligt gods. Planområdet består idag av parkmark med gång- och cykelvägar, västra delen av planområdet är en vändplats.

Konsekvenser

Planförslaget innebär att en gata kommer att tillskapas mellan Timmervägen och Fredriksbergsvägen, den gatan kommer att användas bara av busslinjer i kollektivtrafik. Risken för olyckor kommer att begränsad med gestaltning och tekniska lösningar.

Risk för översvämning

Förutsättningar

Mycket talar för att klimatet i Sverige kommer att förändras och bli varmare och blötare. Skövde kommun har tagit fram en Risk- och sårbarhetsanalys ur ett klimatförändringsperspektiv som visar hur effekterna av ett förändrat klimat (ökad nederbörd, värmeböljor, stormar mm) påverkar Skövde kommun. De slutsatser och förslag på åtgärder som framkommit kan sedan ge stöd vid bedömningar av enskilda exploateringsområden. Analysen ligger till grund för det fortsatta arbetet med att bygga ett robust och attraktivt samhälle.

Planområdet är en del av ett grönt stråk som användas för avrinning och infiltrerar dagvatten. Vid skyfall spelar det gröna stråket stor roll genom att avleds vatten norrut till skogen. En dagvattenutredning pågår inom hela Södra Ryd.

En del av planområdet är asfalterad gång- och cykelväg.

Konsekvenser

Den nya bussgatan kommer att genomföras delvis på befintliga gång- och cykelvägar. Detaljplanen reglerar hårdgjorda ytor med den kommande bussgatan och ändringarna av gång- och cykelvägarna. Detaljplanen reglerar också att bussgatans höjd ska följa parkmarkens nivå för att undvika avbrott i flödet inom grönstråket.

Befintliga uppväxta träd ska så långt som möjligt bevaras.

Detaljplanen ska följa behovsåtgärder för skyfall enligt dagvatten- och skyfallsutredningen för hela Södra Ryd.

Kulturmiljö

Förutsättningar

Södra Ryd började byggas på 60 och 70-talet. Utökningen och utveckling av Södra Ryd har en egen struktur där trafiken matas in i området genom Västra och Östra Skogsrovägen. Kollektivtrafiken använder samma vägar som biltrafiken till området. Direkt koppling med naturen finns i hela området. Grönska och skogsområden är betydelsefulla för Södra Ryd.

Fornlämningar

Inga dokumenterade fornlämningar eller andra kulturhistoriskt värdefulla områden eller objekt finns inom planområdet.

Konsekvenser

Ny koppling för kollektivtrafiken innebär en viss förändring av strukturen i området. Den nya strukturen som detaljplanen möjliggör för kommer att skapa genare väg för kollektivtrafiken vilket kommer att lägga grunden till ett hållbart resande i framtiden. Vilket bedöms som en positiv utveckling där prioriteringen av kollektivtrafik och hållbart resande även sammanlänkar området. Gestaltningen av bussgatan kommer ske med omsorg för att ytan även fortsättningsvis ska ha en parkkaraktär.

Fysisk miljö

Förutsättningar

Planområdet är en del av ett grönt stråk som sträcker sig mellan Törebodavägen i söder och skogen norr om Södra Ryd. Längst stråket i öster och väster finns fler bostadsområden med service som skolor, förskolor, centrumfunktioner samt några verksamheter. Bostadsområdena i öst och väst kopplas ihop med gång och cykelvägnätet genom det gröna stråket (se kartan till höger). Planområdet består idag av gräsmattor, några träd och gång- och cykelvägar.

Konsekvenser

Planförslaget ska behålla grönstråkets fortsättning. Gång- och cykelvägar inom planområdet ska behållas med några ändringar för att säkerheten utökas. Kopplingen mellan bostadsområden öst och väst om grönstråket ska förstärkas med en extra koppling av kollektivtrafiken.

Lokalklimat

Förutsättningar

Planområdet är en öppen yta med grönska och några träd.

Konsekvenser

För att kunna utföra bussgatan enligt planförslaget kommer några träden att tas ner, en dispens ska sökas hos Länsstyrelsen för att ta ned några träden. Träden som ska tas ner kommer att kompenseras i grönstråket för att tillskapa skydd och skugga. Hållplatsläge med väderskydd kan anläggas inom planområdet.

Sociala

Förutsättningar

Inom Södra Ryd finns bland annat flera bostadsområden, skola, förskolor, kyrka, centrumfunktioner och några verksamheter. Ett grönt stråk sträcker sig från söder av Södra Ryd till skogen norr om Södra Ryd. Inom det gröna stråket finns gång- och cykelvägar som kopplar samman flera lekplatser och mötesplatser. Gång- och cykelvägnätet är den enda koppling mellan områden i öster och i väster om gröna stråket.

Södra Ryd centrum med olika funktioner ligger väster om grönstråket längs Timmervägen. Kollektivtrafiken som knyter Södra Ryd ihop med andra stadsdelar som Skaraborgs sjukhus, resecentrum, Skövde centrum finns idag från och till centrum i den västra sidan av grönstråket, ingen kollektivtrafik finns inom det östra området. En vändplats finns vid centrum där bussarna vänder om västerut. Inom planområdet finns inte stora höjdskillnader, parken med gång- och



Figur 9: koppling genom det gröna stråket

cykelvägars lutning passar alla typ av användare bland annat äldre människor, personer med barnvagn, barn, cyklister. Den enda koppling mellan områden öster om grönstråket och i väster är gång- och cykelvägar (Se figur 7).

Konsekvenser

Planförslaget behåller det gröna stråkets fortsättning med ett gestaltningsförslag inom planområdet. Detaljplanen ska minska de negativa effekterna av genomförandet av bussgatan inom det gröna stråket. Gestaltningen med tekniska lösningar ska utöka trafiksäkerheten inom planområdet. Barnen, äldre människor och cyklister ska fortsätta använda gång- och cykelvägar inom parken som idag. Barn och ungas rättigheter i enlighet med barnkonventionen har beaktats i planförslaget.

Planförslaget möjliggöra koppling av kollektivtrafiken mellan områden öster och väster om gröna stråket. En ny gata mellan Timmervägen och Fredriksbergsvägen som ska användas bara av kollektivtrafiken ska möjliggöra för bussarna vid Timmervägen att fortsätta österut. Bussgatan möjliggöra mer folk kan utnyttja kollektivtrafiken vilket möjliggör anslutningen med andra ställe i staden som Skaraborgs sjukhuset, Resecentrum och Skövde centrum. Att kollektivtrafik går inom området spelar stor roll för tryggheten utökas inom området. Kollektivtrafiken passerar genom allmänna platser dagen- och året runt.

Det blir lättare för folk i östra områden att ta med barnen till förskolan med kollektivtrafik längst Timmervägen. Samtidigt blir det lättare för folk att ta sig inom Södra Ryd exempelvis centrum, kyrkan, idrottsplatser. Lutningen inom planområdet skapar tillgänglighet för cyklar, personer med barnvagn och rullstolar. Detaljplanen ska behålla den anpassningen med gestaltningsförslaget. Utformningen med olika tekniska lösningar ska användas för att höja säkerheten och tillgänglighetsmöjligheten inom planområdet.

Planförslaget kopplar kollektivtrafiken mellan Timmervägen och Fredriksbergsvägen och försörjer de områden östra om grönstråket med kollektivtrafiken och den på sig möjliggör mer boende nyttjas kollektivtrafiken inom Södra Ryd eller mot andra stadsdelar. Södra Ryd har stora möjligheter att kommunicera och profilera sig som en hållbar stadsdel exempelvis genom att ekosystemtjänster och attraktiv kollektivtrafikförsörjning utvecklas tillsammans.

Trafik

Förutsättningar

Kollektivtrafik

Kollektivtrafiken går bara inom de västra områden av det gröna stråket, och ingen kollektivtrafik öster om stråket. Vid Södra Ryd centrum vänder alla busslinjer västerut i en vändplats. Kollektivtrafiken kopplar Södra Ryds centrum och de områden väster om gröna stråket med andra stadsdelar i Skövde.



Figur 10: Gång- och cykelvägnät

Gång- och cykeltrafik

Befintliga gång- och cykelvägar sprider ut sig inom hela Södra Ryd, de knyter ihop alla områden inom Södra Ryd med varandra. Gång- och cykelvägnät kopplar Södra Ryd med andra stadsdelar i söder och med Skaraborgs sjukhus väster om Södra Ryd.

Konsekvenser

Kollektivtrafik

Planförslaget möjliggör hållbar utveckling av kollektivtrafiken. Planen möjliggör att områden öster det gröna stråket ska nyttjas av kollektivtrafiken och den leder till bättre koppling med andra stadsdelar i staden. Planen lägger grunden till större utveckling av kollektivtrafiken i framtiden, därför att utökning av Södra Ryd pågår norrut och koppling med Norra Ryd planeras.

Nya busshållplatser kommer att byggas längst Timmervägen, vilket skapar närmare koppling med kollektivtrafiken för boende öster om det gröna stråket.

Gång- och cykeltrafik

Detaljplanen ska behålla befintliga gång- och cykelvägskopplingar med lite ändring för att trafiksäkerheten utökas.

Medverkande

Tjänstepersoner

Sektor samhällsbyggnad

Claes Clausen (Stadsarkitekt), Linda Kjerfve (planarkitekt), Eva- lena Öman (natur), Tomas Ekelund (strategi och verksamhetsstöd), Magnus Bergström (natur), Lucas Johansson (gata), Mario Figueredo (MEX), Anna-Lena Nilsson (kart o mät), Jan Bremer (gata), Peter Svensson (gata), Per Olsson (gata).

Konsulter

Dagvatten och skyfallsutredning för hela Södra Ryd är beställd av Skövde kommun och utförd av ALP Markteknik AB.

Övriga

Kommunala lantmäterimyndigheten: Daniel Strömvall

Sektor samhällsbyggnad

Claes Clausen

Ahmad Essa

T.F. Planchef

Planarkitekt

