
Förslag till åtgärder inför samråd för detaljplan Karlsro

Erik Frid, COWI AB

Innehåll

- Förutsättningar
- Förslag till åtgärder med motiv samt påverkan, effekter och konsekvenser
- Fortsatt arbete

Förutsättningar

Förutsättningar

- Utveckling av verksamhetsområde inom fastigheten Stenullen 1. Del i utvecklingen innebär en ny infart från eller utfart till Simsjövägen.
- Utveckling av kontor och vård inom fastigheten Våmb 30:23.
- Anläggning för städning och latrintömning för turistbussar och husbilar vid Diabasvägen.
- Anläggning av vattenkiosk för kommunens drift- och underhållsteam vid Diabasvägen.
- Anläggning av ställplatser för husbilar vid Diabasvägen.
- ÅVS för väg 49 genom Skövde.
- På längre sikt, utveckling av ytterligare bostäder vid Simsjön, ny sträckning av Simsjövägen samt omstrukturering av Skövde golfbana.

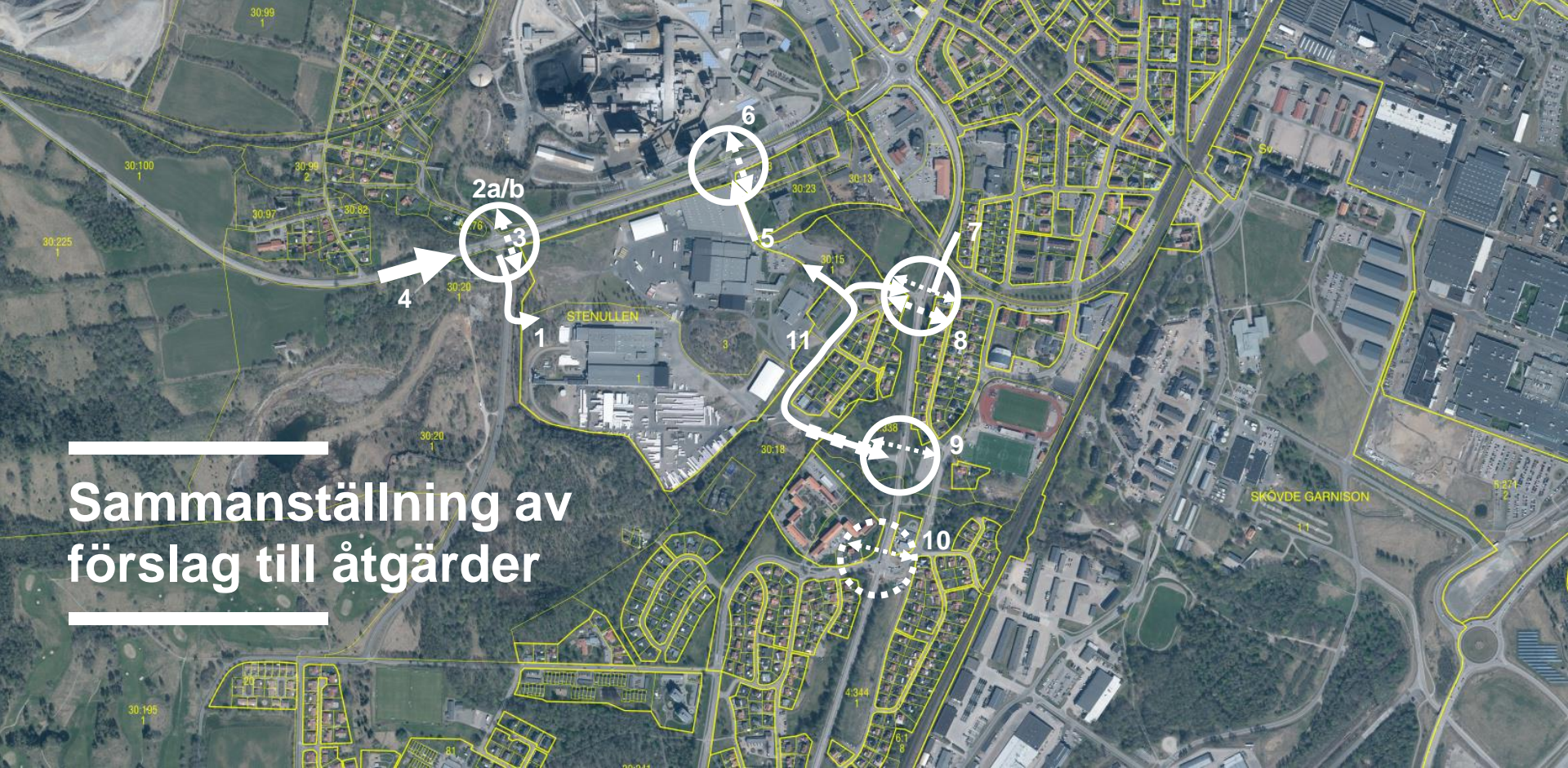
Utredningsområde

Förslag till åtgärder

Förslag till åtgärder

- Förslag till åtgärder kopplat till detaljplaneområdet har studerats och sammanställts på nästa bild.
- Därefter följer en bild per åtgärd som beskriver åtgärden med ingående med motiv samt effekter och konsekvenser.

Sammanställning av förslag till åtgärder





Åtgärd 1: Infart till utökat verksamhetsområde

Förslag till åtgärd:

- En infart till utökat verksamhetsområde anläggs från Simsjövägen.
- Behov av och möjlighet till ett separat vänstersvängfält i korsningen behöver studeras vidare.

Motiv till föreslagen åtgärd:

- På så sätt undviks att långa och långsamma fordon ska ansluta till väg 49 ut från Simsjövägen.
- Långsamma accelerationer för vänstersvängande lastbilar undviks västerut i stigningsfältet längs väg 49.
- Högersvängande lastbilar i låg hastighet in mot centrum undviks.
- Sammantaget är det mestadels personbilar som svänger ut från Simsjövägen med god accelerationsförmåga.



Åtgärd 2a:
Om-/utbyggnad av
befintlig korsning

Förslag till åtgärd på kort sikt:

- Om-/utbyggnad av befintlig korsning genom komplettering med ett högersvängfält från väster samt att vänstersvängfältet från öster förlängs så att minst två lastbilar med släp rymms i svängfältet.
- Förbättra och tydliggöra utformningen genom att förstärka refuger, ta bort vägrenar och smalna av körbanorna.

Motiv till föreslagen åtgärd:

- Säkerställer tillgänglighet och framkomlighet till ny infart till utökat verksamhetsområde.
- Begränsad ombyggnadsinsats i väntan på ombyggnad av korsningen till trafikplats enligt åtgärd 2b.
- Möjliggör ökad trafiksäkerhet genom att utformningen stödjer hastighetssänkningen från 80 till 60 km/timme väster om korsningen.



Åtgärd 2b:
Ombyggnad till trafikplats

Förslag till åtgärd på längre sikt:

- Ombyggnad till trafikplats i enlighet med ÅVS Varnhem-Skövde.
- Genomgående väg 49 föreslås om möjligt sänkas under korsning för sekundärvägsanslutningarna.
- Gruvgatan och Cementgatan fortsatt ansluts direkt till väg 49 enligt åtgärd X.

Motiv till föreslagen åtgärd:

- Separerar de korsande flödena och höjer trafiksäkerheten markant i korsningen.
- Med korsningen för sekundärvägsanslutningarna över väg 49 erhålls gynnsamma accelerations- och retardationsförhållanden längs på- respektive avfarter till och från väg 49.
- Ökar tillgängligheten och trafiksäkerheten för oskyddade trafikanter att korsa väg 49.
- Ombyggnaden till trafikplats stärks av eventuell utbyggnad av bostäder vid Simsjön vilket kommer generera mer trafik till och från korsningen.



Åtgärd 3: Övergångsställe

Förslag till åtgärd:

- Anläggande av övergångsställe tvärs väg 49 öster om korsningen.
- Komplettering med ytterligare en mittavskiljande refug mellan körfält för trafik rakt fram västerut respektive vänstersvängfältet mot Simsjövägen.

Motiv till föreslagen åtgärd:

- Prioriterar oskyddade trafikanter i korsningen samt till och från busshållplatser respektive bostäder på ömse sidor väg 49.
- Ytterligare mittrefug innebär att oskyddade trafikanter endast behöver korsa ett körfält och körriktning/trafikström åt gången vilket ökar trafiksäkerheten.
- Åtgärden kombineras fördelaktigt med åtgärd 2a och utgår vid åtgärd 2b.



Åtgärd 4: Tydliggöra infarten till tätorten tidigare

Förslag till åtgärd:

- Infarten till Skövde tydliggörs genom att tätortsskylten flyttas västerut, att hastighetsniedrigningen förstärks med fysiska åtgärder (exempelvis genom mittredfug) samt att vägvisningen ges en mer stadsmässig karaktär (exempelvis orienteringstavla på portalben).

Motiv till föreslagen åtgärd:

- Tydliggör att tätorten börjar väster om Simjövägen och skapar en entré till Skövde.
- Möjliggör ökad trafiksäkerhet och högre hastighetsefterlevnad genom att utformningen stödjer hastighetsniedrigningen från 80 till 60 km/timme i infarten till tätorten.



Åtgärd 5: Utfart från utökat verksamhetsområde

Förslag till åtgärd:

- Utfart från utökat verksamhetsområde.

Motiv till föreslagen åtgärd:

- Möjliggör för acceleration och retardation för lastbilar längs väg 49 i lägre hastighet på genomgående trafik
- Lutningarna längs väg 49 är lägre vilket underlättar för acceleration för lastbilarna.
- Vi korsningen är tätortskänsla högre och trafikanterna har högre förväntan på förekomst av svängande fordon.
- Lastbilarnas möjlighet att ansluta till väg 49 underlättas ytterligare av åtgärd 6.



Åtgärd 6: Ombyggnad till cirkulationsplats

Förslag till åtgärd:

- Ombyggnad av korsningen väg 49-Gruvgatan/Cementvägen till cirkulationsplats.
- Tvärs den östra anslutning anläggs övergångsställe för oskyddade trafikanter.

Motiv till föreslagen åtgärd:

- En cirkulationsplats ökar tillgängligheten och framkomligheten till och från verksamheterna på ömse sidor väg 49.
- Korsningsutformningen ökar kapaciteten i korsningen, men behöver säkerställas genom kapacitetsanalyser med hänsyn till det stora genomgående flödet.
- Korsningsutformningen stärker infarten till Skövde genom att möjliggöra anpassning av trafikrytm och hastighet på sträckan mellan korsningen och Hallenbergsrundellen och förbi om järnvägsviadukten till och från Cementa.
- En cirkulationsplats säkerställer tillgängligheten och trafiksäkerheten för oskyddade trafikanter till och från busshållplatserna samt tvärs väg 49.

Åtgärd 7: Förlängt staket längs väg 49

Förslag till åtgärd:

- Staket längs väg 49 förlängs söderut fram till korsningen väg 49-Carlsrovägen.

Motiv till föreslagen åtgärd:

- Staket förhindrar spring över väg 49 och leder oskyddade trafikanter till anordnade passager i anslutning till korsningen väg 49-Carlsrovägen. Därigenom erhålls högre trafiksäkerhet längs sträckan.



Åtgärd 8: Ombyggnad till cirkulationsplats

Förslag till åtgärd:

- Ombyggnad av korsningen väg 49-Carlsrovägen till cirkulationsplats. Med en cirkulationsplats kan korsningen behöva förskjutas något åt norr.
- Tvärs norra anslutningen anläggs ett övergångsställe/en gångpassage och tvärs södra anslutningen anläggs ett övergångsställe/en gångpassage kombinerat med cykelpassage.

Motiv till föreslagen åtgärd:

- Korsningen byggs om till cirkulationsplats för att säkerställa trafiksäkerheten och öka tillgängligheten för oskyddade trafikanter tvärs väg 49 och koppla an till cykelvägen längs Carlsrovägen på östra sidan av väg 49.
- En cirkulationsplats är viktig för och möjliggör hastighetsanpassning och att känslan av "tätortsgenomfart" längs väg 49 på sträckan Carlsrovägen-Gröna vägen/Ekeskogsvägen.
- Cirkulationsplatsen kompletterar in- och utfart till och från verksamhetsområdet norr-/västerut och möjliggör, tillsammans med åtgärd X, för att fördela trafiken på fler anslutningar.
- Med en cirkulationsplats underlättas till exempel vänstersvängar från verksamhetsområdet norrut och mot verksamhetsområdet från söder. På så sätt undviks en fyrvägskorsning med dubbla vänstersvängfält.
- Korsningsutformningen möjliggör även för en anslutning till och från öster om så önskas.



Åtgärd 9: Utbyggnad av trevägskorsning med svängfält

Förslag till åtgärd:

- Utbyggnad av korsningen väg 49-Diabasvägen med ett vänstersvängfält från söder.. Med en cirkulationsplats kan korsningen behöva förskjutas något åt norr.
- Förbjuden vänstersväng för lastbilar norrut längs väg 49 bör övervägas.
- Tvärs norra anslutningen anläggs ett övergångsställe/en gångpassage kombinerat med cykelpassage via en mittrefug.

Motiv till föreslagen åtgärd:

- Korsningen kompletterar in- och utfart till och från verksamhetsområdet norr-/västerut och möjliggör, tillsammans med åtgärd X, för att fördela trafiken till och från verksamhetsområdet på fler anslutningar. För denna korsningen framför till och från söder.
- Korsningen säkerställer tillgängligheten, framkomligheten och trafiksäkerheten även till och från planerad anläggning för städning och latrintömning, planerad vattenkiosk samt planerade ställplatser för husbilar.
- Övergångsstället/gångpassagen kombinerat med cykelpassagen ökar tillgängligheten för oskyddade trafikanter tvärs väg 49 samt via mittrefugen möjliggör för hög trafiksäkerhet genom att oskyddade trafikanter endast behöver korsa ett körfält och körriktning/trafikström åt gången.



Åtgärd 10: Gång- och cykelpassage

Förslag till åtgärd:

- Cirkulationsplatsen i korsningen väg 49-Gröna vägen/Ekeskogsvägen kompletteras med ett övergångsställe/en gångpassage kombinerat med cykelpassage tvärs den norra anslutningen.

Motiv till föreslagen åtgärd:

- Övergångsstället/gångpassagen kombinerat med cykelpassagen ökar tillgängligheten för oskyddade trafikanter tvärs väg 49. I kombination med cirkulationsplatsen erhålls hög trafiksäkerhet.
- Cirkulationsplatsen är viktig för och möjliggör hastighetsanpassning och att känslan av "tätortsgenomfart" längs väg 49 på sträckan Carlsrovägen-Gröna vägen/Ekeskogsvägen.



Åtgärd 11: Utveckling av sektion längs väg 49

Förslag till åtgärd:

- Sektionen för väg 49 utvecklas i enlighet med förslag i ÅVS för väg 49 genom Skövde. Bland förslagen finns förbättrad standard för gång- och cykelbanorna, bredare skiljeremsa mellan körbana och gång- och cykelbanorna samt bredare vägrenar för mopedtrafiken längs väg 49.

Motiv till föreslagen åtgärd:

- Förbättrad standard för och ökad prioritering av oskyddade trafikanter i sektionen längs väg 49 ökar tillgängligheten och framkomligheten, men även trafiksäkerheten och tryggheten, för fotgängare och cyklister.



Åtgärd 11: Utvecklat lokalvägnät väster om väg 49

Förslag till åtgärd:

- Lokalvägnätet väster om väg 49 utvecklas och anpassas till tung trafik till och från utökad verksamhetsområde.
- Diabasvägen byggs om för att möjliggöra planerad anläggning för städning och latrintömning, planerad vattenkiosk samt planerade ställplatser för husbilar.

Motiv till föreslagen åtgärd:

- Utvecklingen av lokalvägnätet möjliggör för att fördela trafiken till och från det utökade verksamhetsområdet på fler anslutningar.
- Därmed erhålls möjlighet till avlastning av trafik via korsningarna vid Simsjövägen och Gruvgatan samt längs väg 49 inom utredningsområdet och genom Hallenbergsrondellen.

Fortsatt arbete

Fortsatt arbete

- Sammanställning av trafikutredning.
- Beräkning av trafikstring till och från detaljplaneområdet.
- Ta fram trafikprognos beaktat detaljplaneområdet.
- Genomföra kapacitetsberäkningar för förslag till korsningsutformning i korsningarna:
 - Korsningen väg 49-Simjövägen
 - Korsningen väg 49-Gruvgatan/Cementvägen
 - Korsningen väg 49-Carlrovägen
 - Korsningen väg 49-Diabasvägen



Frågor?

