

Volvo Powertrain AB RISK-PM FÖR NY DETALJPLAN

Slutgiltig handling

Ändring av detaljplan för kvarteren Penta, Gäddan och Abborren

Skövde kommun

Uppdragsansvarig: Daniel Sirensjö

Författare: Olof Paulin

Dokumentgranskare: Fredrik Strindberg

Datum: 2024-03-05

INLEDNING

Detta PM har upprättats på uppdrag av Volvo Powertrain AB som utreder möjligheterna att göra en ändring av detaljplan för kvarteren Penta, Gäddan och Abborren (1683K-ST161) på del av fastigheten Penta 8 i Skövde kommun. Fastigheten omfattas av en äldre stadsplan från 1964 som medger område för industrins förrådsbyggnader (Jfö), vilket inte rymmer den föreslagna markanvändningen industri (J). Planändringen möjliggör även en större byggnadsvolym inom planändringsområdet. Planändringen har varit ute på samråd. Denna handling tas fram inför granskningskede.

Syftet med detta PM är att ur ett riskperspektiv redogöra för förutsättningarna och genomförbarheten av den föreslagna planändringen. Målet är att PM:et ska kunna fungera som underlag för berörda parter samt möjliggöra för relevanta risker att hanteras på ett tillfredsställande sätt utifrån kraven i plan- och bygglagen [1] och miljöbalken [2].

Volvo Powertrain AB är verksamhetsutövare inom fastigheten Penta 8 och omfattas av Sevesolagen [3] på lägre kravnivå [4]. Aktuellt planområde ligger inom fastigheten Penta 8. Arbete med riskhantering med avseende på de farliga ämnen som hanteras inom fastigheten och påverkan på omgivningen sker idag löpande utifrån kraven från i huvudsak Sevesolagen, miljöbalken och lag om skydd mot olyckor [5]. Mot denna bakgrund ligger tyngdpunkten i detta PM på att kvalitativt bedöma vad de rådande avstånden mellan planområdet och känsliga objekt i omgivningen medför för förutsättningar för den verksamhet som kan bli aktuell här.

Detta PM är avgränsat till att behandla tekniska olycksrisker¹, med direkt påverkan på människors hälsa och säkerhet. Naturolyckor² och sociala olyckor³ behandlas inte. Hälsoeffekter till följd av långvarig exponering samt attentat eller händelser som sker med uppsåt behandlas således inte.

METOD OCH BEDÖMNINGSGRUNDER

Vald metod i detta PM är kvalitativ och utgår från litteraturstudier och tidigare riskbedömningar.

Bedömningarna beaktar även Myndigheten för samhällsskydd och beredskaps riktlinje om samhällsplanering och riskhantering i anslutning till storskalig kemikaliehantering [6]. I riktlinjen finns schabloniserade riskhanteringsavstånd angivna som kan ge en grov bild av hur

¹ Med tekniska olyckor avses olyckor förknippade med industrianläggningar, transportsystem och kemikalier.

² Med naturolyckor avses olyckor förknippade med ras, skred, erosion och översvämningar.

³ Med sociala olyckor avses antagonistiska handlingar.

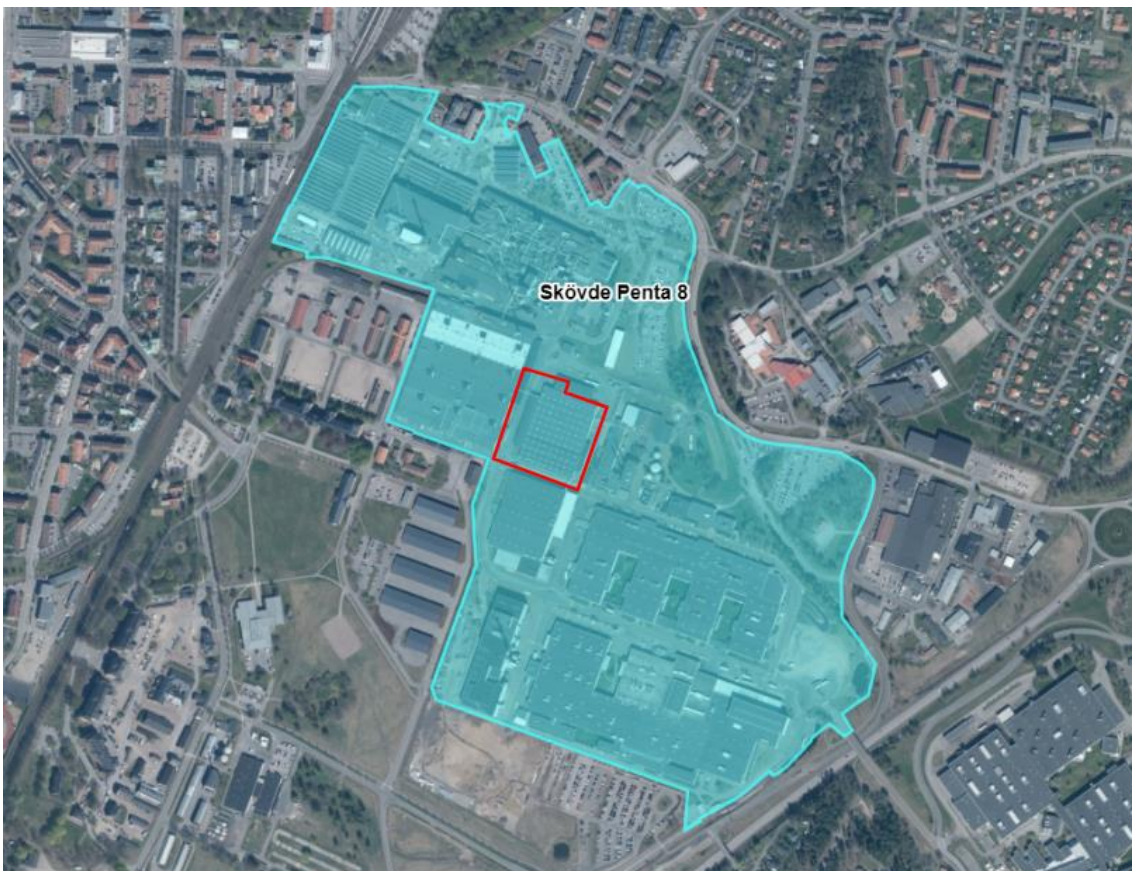
stort område som en olycka skulle kunna ge allvarliga konsekvenser inom, i form av omkomna eller skadade. Se Tabell 1 nedan.

Tabell 1. Schabloniserade riskhanteringsavstånd. Beräknade konsekvensavstånd för döda/skadade vid respektive sluthändelse har avrundats till närmast högre av följande schabloniserade avstånd: 100 m, 250 m, 500 m, 750 m, 1000 m, 1 250 m, 1 500 m, 1 750 m, 2 000 m, 2 500 m, 5 000 m. I tabellen redovisas en sammanvägning av sluthändelser per ämne. När ett intervall anges bygger det på konsekvens för döda/skadade. [6] Röd markering visar aktuellt riskhanteringsavståndet för den Sevesogrundande gasolmängden vid Sevesoanläggningen på fastigheten Penta 8.

Kategori	Bygger på ämne	Mängd 1	Mängd 2	Mängd 3
Explosiva varor	TNT (Från LBE)	1 ton > 500 m	16 ton > 1 250 m	50 ton > 1 750 m
Brandfarliga gaser	Gasol (VCE-tryck, värmestrålning)	5 ton 100–250 m	25 ton 250–500 m	50 ton 250–750 m
Giftiga gaser	Klor (toxisk exponering)	10 ton > 5 km	25 ton > 5 km	50 ton > 5 km
Brandfarliga vätskor	Bensin (VCE-tryck, värmestrålning)	20 ton 100–500 m	7 500 ton 500–2 000 m	20 000 ton 750–2 500 m
Oxiderde ämnen	Väteperoxid (Explosions-tryck, värmestrålning)	25 ton 100–500 m	60 ton 100–750 m	350 ton 250–1 000 m
Giftiga ämnen	TDI* (gasmoln)	5 ton > 100 m	10 ton >100 m	25 ton >100 m
Frätande ämnen	Flourvätesyra**	5 ton >1 000 m	10 ton >1 000 m	25 ton >1 000 m

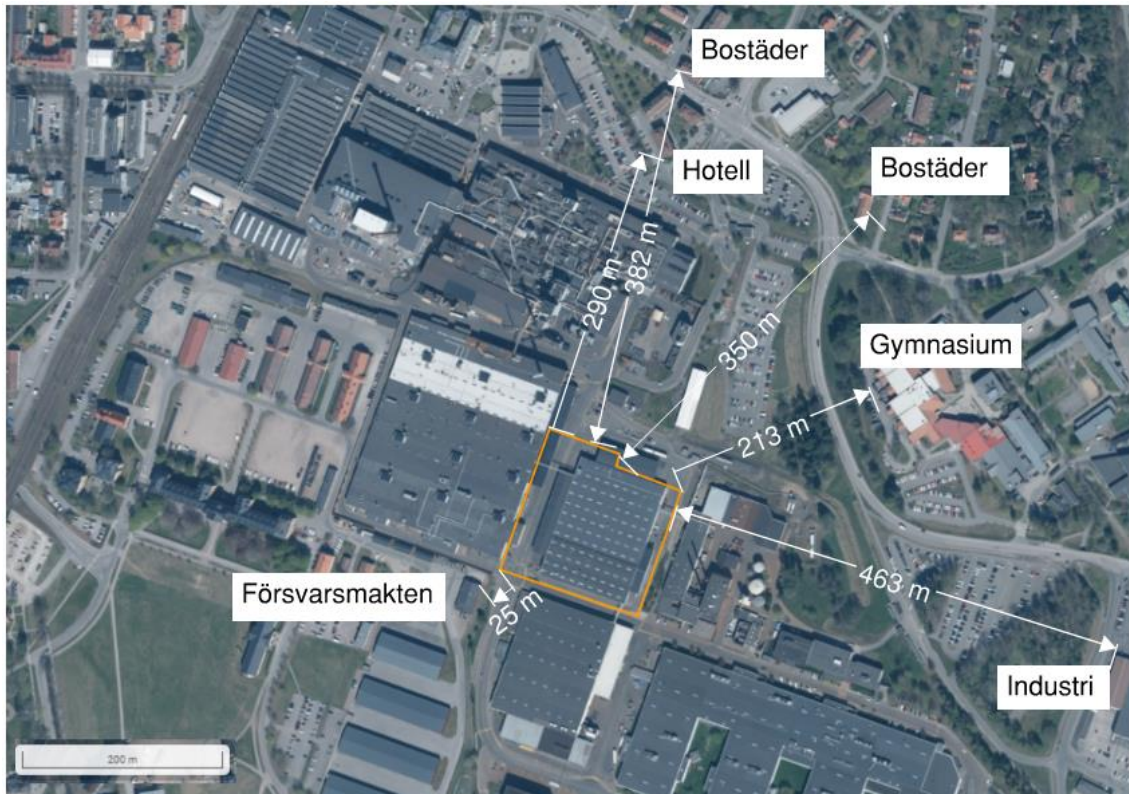
OMRÅDESBESKRIVNING

Det berörda planområdet ligger i ett industriområde i centrala Skövde och består av kvarteren Penta, Gäddan och Abborren (1683K-ST161) på del av fastigheten Penta 8 [7]. Området har i gällande detaljplan markanvändning Jfö (område för industrins förrådsbyggnader). Området är beläget inom en befintlig större industrifastighet, Penta 8 (se Figur 1 nedan) och angränsar till planlagd mark för industriändamål. I sydväst angränsar området till Försvarsmakten Skaraborgs regemente.



Figur 1. Fastigheten Penta 8, där Volvo Powertrain AB bedriver verksamhet. Ungefärlig placering av aktuellt planområde markerat med rött.

Utanför fastigheten Penta 8 finns olika markanvändning som ur ett riskperspektiv innehåller känslig bebyggelse med skolor, bostäder och hotell. Aktuellt planområde med ungefärliga avstånd till olika känsliga objekt i omgivning framgår i Figur 2 nedan.



Figur 2. Aktuellt planområde (orange markering) med ungefärliga avstånd till känsliga objekt i omgivningen.

TIDIGARE OCH PÅGÅENDE RISKHANTERING

I detta kapitel redovisas kortfattat tidigare och parallellt riskhanteringsarbete som pågår hos Volvo Powertrain AB och som är relevant för aktuellt planområde.

På fastigheten Penta 8, som aktuellt planområde ligger inom, bedrivs verksamhet som omfattas av bl.a. Sevesolagen och lag om skydd mot olyckor. Verksamheten har tillstånd för miljöfarlig verksamhet enligt miljöbalken. Samtliga dessa lagar ställer krav på systematiskt och kontinuerligt riskhanteringsarbete för att förebygga olyckor och begränsa risken för skada på omgivningen. Den aktuella planändringen med den tilltänkta verksamheten inom aktuellt område, har av Länsstyrelsen inte bedömts innebära att aktuellt miljötillstånd överskrids eller att några villkor behöver omprövas. Däremot har Volvo Powertrain AB förelagts av Länsstyrelsen [7] att redovisa en riskkartläggning som bland annat ska innefatta risker med brand i planerad verksamhet med batterimontering. Även planerade åtgärder för att minska dessa risker ska redovisas, innan tilltänkt anläggning inom planområdet tas i bruk.

Sevesolagens efterlevnad följs upp regelbundet av Länsstyrelsen Västra Götalands län som är tillsynsmyndighet. Grunden för att verksamheten omfattas av Sevesolagen är den hanterade

mängden gasol med en lagring på cirka 80 ton. Verksamheten hanterar även andra farliga ämnen som svaveldioxid, väteperoxid, ammoniak, diesel, metanol, naturgas samt acetylen. Riskerna med dessa ämnen, hur de hanteras och hur en olycka skulle kunna påverka omgivningen hanteras idag inom ramen för Sevesolagen, miljöbalken med mera. Med närmsta grannen Försvarsmakten sker löpande dialog om de risker som verksamheten för med sig. Sevesolagen ställer i övrigt krav på information till allmänheten om riskerna som förekommer inom anläggningen och denna information finns publicerad på kommunens hemsida [4].

BEDÖMNING AV FÖRESLAGEN MARKANVÄNDNING

Aktuellt planområde ligger som närmast drygt 200 meter från känslig verksamhet i form av gymnasieskola. Avstånd till närmsta bostäder är cirka 350 meter medan hotell finns på knappt 300 meters håll. Närmsta granne utgör Försvarsmakten, vilka har en byggnad endast cirka 25 meter från planområdesgränsen. Uppmätta avstånd och placering i förhållande till planområdet framgår av Figur 2 i avsnittet Områdesbeskrivning.

Utifrån de schabloniserade riskhanteringsavstånd som tas upp i MSB:s vägledning om samhällsplanering och storskalig kemikaliehantering [6], är det tydligt att verksamhetens placering i förhållande till omgivande känsliga objekt kan medföra förhöjda risknivåer som behöver hanteras. De schabloniserade riskhanteringsavstånden överskrider de avstånd som råder mellan aktuellt planområde och kringliggande känsliga objekt som skola och bostäder.

Riskerna med hanterade ämnen inom Volvo Powertrains anläggning behöver kontinuerligt analyseras och bedömas där hänsyn tas till den exakta platsen för hanteringen, hur hanteringen sker och vilka tekniska och organisatoriska åtgärder som finns för att säkerställa en acceptabel risknivå. Detta är också ett krav för verksamheter som omfattas av Sevesolagen. Den aktuella planändringen i sig bedöms emellertid inte medföra en ökad risk för omgivningen eftersom Volvo Powertrain AB redan bedriver Sevesoverksamhet inom fastigheten Penta 8 som inkluderar planområdet. Hantering av farliga ämnen kan redan idag ske på kortare avstånd till känsliga objekt än vad som är aktuellt inom området för planändring.

För aktuellt planområde behöver riskerna med den verksamhet som ska bedrivas förhålla sig till avståndet på ca 200 meter till skolverksamhet, och till bebyggelse med sovande människor på 300–350 meters håll. Försvarsmaktens verksamhet ligger på betydligt kortare avstånd och här krävs liksom idag att en kontinuerlig och öppen dialog förs kring den verksamhet som bedrivs inom fastigheten Penta 8 för att säkerställa en acceptabel risknivå för Försvarsmaktens område.

De avstånd som råder mellan aktuellt planområde och känsliga objekt på minst 200 meter bedöms generellt innebära ett robust skydd för de allra flesta olycksscenarier som innefattar brand eller explosion. Att reglera särskilda skyddsåtgärder i plankartan med planbestämmelser bedöms inte vara nödvändigt, med hänsyn till de relativt stora avstånden som råder till känsliga

objekt i omgivningen. De krav på riskhantering som följer av Sevesolagen, lag om skydd mot olyckor och miljöbalken bedöms vara tillräckliga för att kunna säkerställa en acceptabel risknivå för omgivningen. Av Figur 1 framgår att delar fastigheten Penta 8 ligger betydligt närmare hotell och bostäder där markanvändning J tillåts. Detta förstärker bedömningen att föreslagen markanvändning är acceptabel och att bidraget till den totala risknivån från aktuellt planområde är bör bli mycket begränsat.

Ett arbete pågår hos Volvo Powertrain AB med att visa vad planerad verksamhet inom planområdet i form av batterimontering medför för risker för omgivningen (föreläggande från Länsstyrelsen utifrån miljöbalken). Detta inkluderar bland annat risker med brand i verksamheten. Även planerade åtgärder för att minska riskerna för brand ska utredas.

SLUTSATSER

Syftet med detta risk-PM är att redogöra för förutsättningarna och genomförbarheten av förslag till ändring av detaljplan.

Planändringen ger ökade möjligheter för utveckling av industriverksamheten inom aktuellt område. Bengt Dahlgren AB bedömer att då planområdet ligger inom en fastighet där det redan idag bedrivs Sevesoverksamhet med kortare avstånd till känsliga objekt, bör inte planändringen medföra en förhöjd risk för omgivningen. De avstånd som råder mellan planområdet och kringliggande känslig bebyggelse, som kortast ca 200 meter, bedöms utgöra tillräckliga skyddsavstånd för planändringen och möjliggöra att markanvändningen J (industri) även över tid är acceptabel ur ett olycksriskperspektiv. Inga särskilda skyddsåtgärder utöver de avstånd som råder till känslig bebyggelse i omgivningen, bedöms nödvändiga att reglera i planen. Som jämförelse kan även nämnas att risker från transporter med farligt gods generellt betraktas som acceptabla om det är mer än 150 meter mellan transportleden och känslig bebyggelse [8] [9], vilket ytterligare talar för att förslaget till planändring är acceptabelt ur olycksrisksynpunkt. De krav på riskhantering som ställs på den specifika verksamheten inom ramen för Sevesolagen med flera bedöms vara tillräckliga för att kunna säkerställa en acceptabel risknivå.

REFERENSER

- [1] Plan- och bygglag, *SFS 2010:900 med ändringar t.o.m. SFS 2017:761*.
- [2] "Miljöbalk," SFS 1998:808.
- [3] "Lag om åtgärder för att förebygga och begränsa följderna av allvarliga kemikalieolyckor," SFS: 1999:381.
- [4] Räddningstjänsten Skaraborg, "Sevesoanläggningar," [Online]. Available: <https://www.rtjskaraborg.se/kris/Seveso-anlaggningar/>. [Använd 28 02 2024].
- [5] Lag om slydd mot olyckor, SFS: 2003:778.
- [6] Myndigheten för samhällsskydd och beredskap, "Samhällsplanering och riskhantering i anslutning till storskalig kemikaliehantering," 2017, reviderad 2023.
- [7] Skövde kommun, "Ändring av detaljplan för kvarteren Penta, Gäddan och Abborren, tillägg till planbeskrivning, samrådshandling, Dnr PLAN.2023.23," 2023-10-25.
- [8] Länsstyrelsen i Skåne län, *Riktlinjer för riskhänsyn i samhällsplaneringen - Bebyggelseplanering intill väg och järnväg med transport av farligt gods*, 2007.
- [9] Länsstyrelserna i Skåne, Stockholms och Västra Götalands län, "Riskhantering i detaljplaneprocessen - Riskpolicy för markanvändning intill transportleder för farligt gods," 2006.