

Så styrs Skövde kommun

EN ÖVERSIKTLIG BESKRIVNING

Version 2024



SKÖVDE

FÖRORD

Skövde kommun har omkring 5500 medarbetare som alla är engagerade i det gemensamma uppdraget att skapa förutsättningar för ett gott liv för alla som bor, lever och verkar i Skövde. Den gemensamma ledstjärnan för all verksamhet är Vision Skövde 2040: "Tillsammans förverkligar vi drömmar och får Skövde att växa!"

Vårt uppdrag kräver att vi samarbetar, med varandra inom organisationen men också med andra aktörer i samhället. Skövde kommun är en stor och på många sätt komplex organisation. Det är inte helt enkelt att förstå hur en kommunal organisation fungerar och hur vi styr och leder verksamheten mot uppsatta mål. Min förhoppning är att detta dokument ska ge dig som politiker, chef eller medarbetare en översiktlig bild av hur Skövde kommun styrs. Materialet används vid till exempel introduktion av nya förtroendevalda och nya medarbetare. Tanken är att dokumentet ska vara levande och utvecklas allt eftersom, precis som vår organisation gör. Är det något du saknar eller undrar så hör gärna av dig till mig eller din närmaste chef.



Johan Rahmberg, kommundirektör



Innehåll

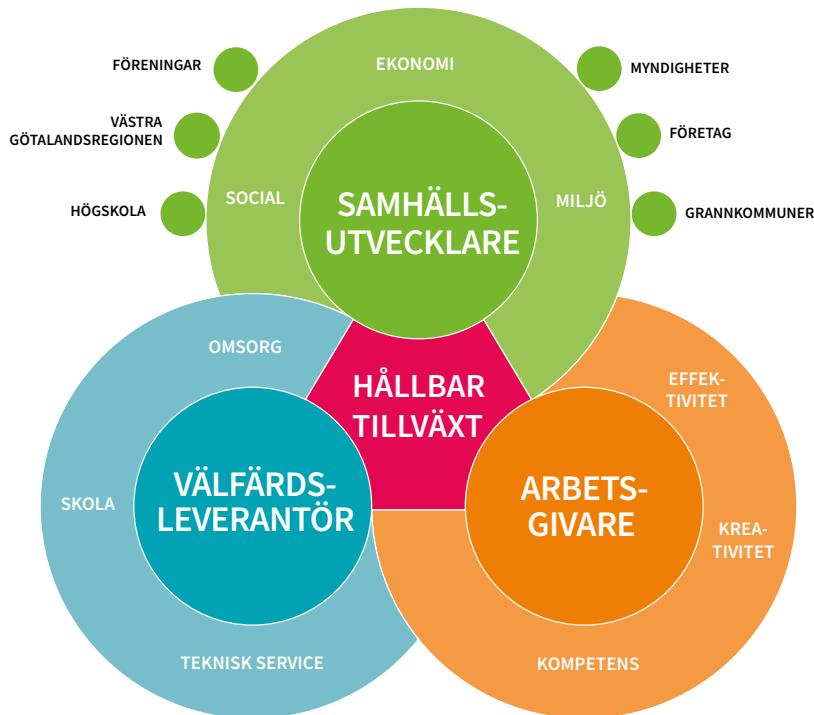
1. Skövde kommuns uppdrag	3
1.1 Kommunens tre uppdrag	3
Välfärdsleverantör	3
Samhällsutvecklare.....	3
Arbetsgivare	4
1.2 Reglementen	4
1.3 Delegationsordning och verkställighet	4
2. Mål, ekonomi och kvalitet	5
2.1 Mål	5
Visionen	5
Kommunfullmäktiges utvecklingsmål.....	5
Kommunstyrelsens och nämndernas utvecklingsmål.....	5
2.2 Ekonomi.....	5
Strategisk plan med budget	6
Nämndernas verksamhetsplan.....	6
Uppföljning och analys	6
2.3 Internkontroll	6
2.4 Kvalitet och utveckling.....	7
2.5 Digitalisering	7
3. Bereda ärenden för politiska beslut.....	8
4. Styrdokument	9
5. Skövde kommuns organisation	10
5.1 Politisk organisation	10
Kommunfullmäktige	11
Kommunstyrelsen	12
Nämnder	12
Kommunala bolag.....	13
Kommunalförbund.....	14
Råd.....	14
5.2 Tjänsteorganisation	15
Facklig samverkan.....	16
Medarbetarskap och medarbetaridé.....	16
Chefskap och ledaridé	16
Sektorer	17-23
Kommundirektörens ledningsorganisation.....	24
6. Lagar som är viktiga att känna till	25
6.1 Sveriges grundlag	25
Regeringsformen.....	25
Tryckfrihetsförordningen	25
Förvaltningslagen	26
Kommunallagen	26
Speciallagstiftning för olika verksamhetsområden	26

Skövde kommuns uppdrag

1

1.1 Kommunens tre uppdrag

Kommunens tre uppdrag är att vara välfärdsleverantör, samhällsutvecklare och arbetsgivare. Uppdragen samverkar med varandra. Kommunen finns i ett sammanhang och behöver samverka med andra aktörer för att uppnå en hållbar tillväxt.



"I Skövde finns drivet att utforska och skapa nytt. Vi växer hållbart med hänsyn till kommande generationer."

Vision Skövde 2040

Välfärdsleverantör – kärnan i det kommunala uppdraget

Kommunens huvuduppdrag är att vara välfärdsleverantör. Det innebär att kommunen ska se till att medborgarna till exempel har tillgång till barnomsorg, skola, äldreomsorg, fungerande infrastruktur, vatten och avlopp. Det innebär också att kommunens mark och vatten ska skötas och användas på ett så bra sätt som möjligt för dagens medborgare och de generationer som följer.

Samhällsutvecklare – leda strategiskt i viktiga utvecklingsfrågor

Det andra uppdraget är att vara samhällsutvecklare. Med samhällsutveckling avses en utveckling som är hållbar socialt, miljömässigt och ekonomiskt. I rollen som samhällsutvecklare leder eller deltar kommunen i strategiskt viktiga utvecklingsfrågor som rör samhället. Exempel är frågor som kunskapsutveckling, infrastruktur och demokratiutveckling. Det är ett uppdrag som blir allt viktigare för kommuner och särskilt viktigt för kommuner som utgör centralorter i regionen. Dessa centralorter eller "regionhuvudstäder" är ofta städer med högskola eller universitet och är i kraften av sin storlek centrum för den lokala arbetsmarknadsregionen och därmed ett draglok för utveckling. När det handlar om att utveckla samhället kan kommunen inte agera självständigt. Samarbeta med andra aktörer, till exempel andra kommuner, akademi, näringsliv och föreningar är helt avgörande för att nå resultat. Att leda samhällsutveckling ställer andra krav på ledarskap än vad traditionella välfärdsuppdrag gör och tar ofta lång tid, eftersom hög grad av samsyn och delaktighet behövs.

LÄS MER

Du hittar både reglementen och delegationsordningar på: skovde.se/forfattningssamling

TIPS

Det är inte alltid tydligt vad som räknas som ren verkställighet och vad som räknas som ett beslut fattat på delegation. I delegationsordningen kan du läsa mer om detta. Rådgör med juristen om du är osäker!

Arbetsgivare – när tjänsten utförs i egen regi

Hur det kommunala uppdraget utförs är till delar styrt av lagstiftning. I Skövde kommun utförs de flesta tjänster i så kallad egen regi. Det innebär att Skövde kommun är arbetsgivare för de medarbetare som utför tjänsten och att det är kommunens arbetsgivarpolitik som gäller. Verksamheter kan också utföras av andra aktörer än kommunen och för den personalen har kommunen inget arbetsgivaransvar. Den långsiktiga kompetensförsörjningen är en viktig fråga för kommunen oavsett vem som utför uppdraget.

1.2 Reglementen – förtydligar uppdrag och ansvar

Kommunen är en politiskt styrd organisation där olika nämnder ansvarar för olika delar av det kommunala grunduppdraget. Nämndens ansvarsområde och befogenheter beskrivs i nämndens reglemente. Kommunfullmäktige beslutar om varje enskild nämnds reglemente. När reglementena för samtliga nämnder och kommunstyrelsen läggs samman ser man hur kommunfullmäktige i sin helhet sorterat ansvaret för olika uppgifter. Kommunfullmäktige har en arbetsordning som beskriver motsvarande.

1.3 Delegationsordning och verkställighet – ansvar och befogenheter

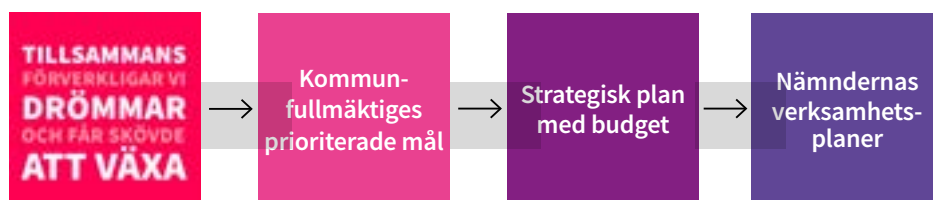
Respektive nämnd och styrelse har det fulla ansvaret för sin verksamhet och de beslut som ska fattas inom dess område. För att inte nämnden ska behöva sammankallas för att fatta alla beslut inom nämndens ansvarsområde så delegeras beslutanderätten. Av nämndens delegationsordning framgår vem som har rätt att fatta beslut på nämndens vägnar i olika frågor. Beslut som fattas på delegation ska rapporteras tillbaka till nämnden. Vissa frågor får dock inte delegeras. Det är också en avvägning mellan vad som är beslut som fattas på nämndens delegation och beslut som är ren verkställighet. Nämndernas och kommunstyrelsens delegationsordning finns i författningssamlingen på kommunens intranät och hemsida.

Mål, ekonomi och kvalitet

2

2.1 Mål

En del i kommunens styrmodell består av målstyrning. Syftet med målstyrningen är att vi som arbetar i kommunen ska veta vad vi gemensamt ska uppnå under kommande år. Vad är prioriterat att utveckla? I vilken riktning ska vi röra oss? Målen hjälper oss att lägga fokus på rätt saker och få vägledning i att fördela våra resurser på ett ändamålsenligt sätt.



Visionen – en gemensam framtidsbild för Skövde kommun

Vision Skövde 2040 ska vara en ledstjärna och peka ut färdriktningen för hela Skövdes utveckling. Visionen ska vägleda oss i stora och små beslut – inte bara i kommunens verksamheter utan också för andra i vårt område. Visionsfrasen är den formulering som vi i vardagligt tal kallar för ”visionen”. Den lyder så här: Tillsammans förverkligar vi drömmar och får Skövde att växa. Förutom visionsfrasen så består Vision Skövde 2040 av en längre visionsberättelse, fokusområden och ledord. Tillsammans pekar de ut riktningen för hur Skövde ska utvecklas de kommande åren.

Kommunfullmäktiges utvecklingsmål

Kommunfullmäktiges mål konkretiserar visionen och svarar på frågan ”Vilka samhällsutmaningar ska Skövde kommun prioritera under den här mandatperioden?”.

För perioden 2023-2026 har kommunfullmäktige beslutat om ett finansiellt mål och tre prioriterade utvecklingsmål:

- Skövde växer genom att attrahera både invånare och företag
- Skövde bedriver ett offensivt miljö- och klimatarbete
- Skövde kommun ger alla barn och unga förutsättningar till ett gott liv

Kommunstyrelsens och nämndernas utvecklingsmål

Kommunstyrelsen och respektive nämnd ansvarar för att besluta om ett fåtal prioriterade utvecklingsmål som ska gälla för nämnden under mandatperioden. Utifrån sitt grunduppdrag så ställer sig nämnden frågan ”Inom vilka områden krävs det särskilt fokus denna mandatperiod?”. Målen ingår i nämndens verksamhetsplan.

2.2 Ekonomi

Ordning och reda i kommunens ekonomi är en förutsättning för en hållbar utveckling. En välskött ekonomi lägger grunden för en trygg finansiering av välfärden och skapar trygghet för både företag och hushåll att etablera sig i Skövde.

Skövde kommun har satt upp ett finansiellt mål som ska säkerställa att vi får ett så pass gott ekonomiskt resultat i kommunen att vi kan klara framtida åtaganden som pensionskostnader och investeringar. De finansiella målen ska också säkerställa att varje generation själv bär kostnaden för den service som den konsumerar.

VISION SKÖVDE 2040

Vi visar vägen och inspirerar till utveckling både i och utanför vårt område. Tillsammans med andra når vi längre!

LÄS MER

Du kan läsa mer om Skövde kommuns vision och mål på: skovde.se/visionskovde2040

FAKTA

Kommunen måste enligt lag lägga en budget där intäkter och kostnader går ihop.

LÄS MER

Ta del av strategisk plan med budget, årsredovisning och policy för ekonomi och verksamhetsstyrning på: skovde.se/ekonomi

Där hittar du också mer information om hur vi arbetar med internkontroll.

FAKTA

Analysen av resultatet hjälper oss att planera bättre för framtiden och förbättra den kommunala verksamheten.

LÄS MER

Mer information om årshjulet finns att läsa på intranätet under stöd i arbetet/ekonomi/verksamhetsplanering och uppföljning

”Intern kontroll handlar om tydlighet, ordning och reda. Det handlar om att säkra att det som ska göras blir gjort, på det sätt som det är tänkt.”

(SKR, Uppföljningsguiden)

Strategisk plan med budget

I juni varje år beslutar kommunfullmäktige om Strategisk plan med budget, som vid sidan av Vision Skövde 2040 är kommunens viktigaste styrdokument.

Budgeten ska upprättas så att skatterna överstiger kostnaderna. Det är viktigt för att kommunen ska ha en god ekonomisk hushållning och för att vi ska kunna investera i Skövde kommun utan att behöva låna hur mycket pengar som helst. Vi måste finansiera delar av investeringarna med egna pengar. Budgeten ska också innehålla kommunens skattesats.

Nämndernas verksamhetsplan

I beslutet om strategisk plan med budget delar kommunfullmäktige ut en nettoram (budget) till varje nämnd. Nämnden har ansvar för att fastställa en internbudget för sin verksamhet. Inför varje nytt år beslutar nämnden om en verksamhetsplan som innehåller prioriterade utvecklingsmål, en internbudget och en plan för intern kontroll.

Uppföljning och analys – vårt årshjul

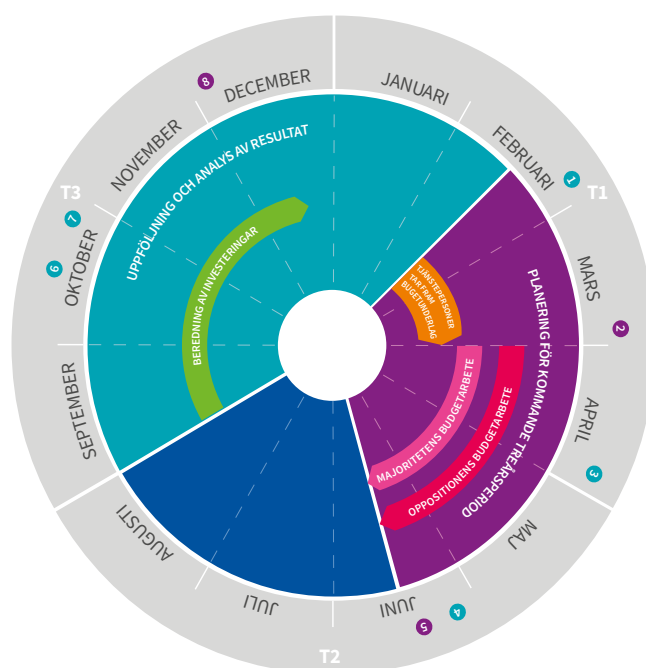
Målen för verksamheten och ekonomin behöver följas upp för att veta om verksamheten utvecklas i rätt riktning. Uppföljning och analys är därför en viktig del i styrmodellen.

Varje nämnd och bolag ansvarar för att regelbundet och systematiskt följa upp den egna verksamheten utifrån mål och resultat, kvalitet, ekonomi och personal. Arbetet med att följa upp och analysera såväl ekonomi som verksamhetsmål följer ett årshjul.

Att vi håller budget och når målen följs upp i Skövde kommuns delårsrapport och årsredovisning.

Skövde kommuns årshjul

- 1 Nämnderna beslutar om verksamhetsberättelse (T3) för föregående år.
- 2 Tjänstepersoner presenterar underlag för politikens budgetarbete.
- 3 Skövde kommuns årsredovisning (T3) presenteras för KF.
- 4 Nämndernas dialog med KSAU (T1).
- 5 Kommunfullmäktige beslutar om Strategisk plan med budget.
- 6 Nämndernas dialog med KSAU (T2).
- 7 Skövde kommuns delårsrapport (T2) presenteras för KF.
- 8 Nämnderna beslutar om verksamhetsplan för kommande år.



2.3 Intern kontroll

Nämnderna har det yttersta ansvaret för den interna kontrollen av sin verksamhet. En väl fungerande intern kontroll förebygger, upptäcker och åtgärdar fel och brister i organisationen. Intern kontroll handlar om att med rimlig grad av säkerhet säkerställa att verksamheten är kostnadseffektiv, lever upp till målen samt efterlever lagar, regler och avtal.

Skövde kommuns nämnder tar beslut om internkontrollplanen som en del i verksamhetsplanen. Till grund för diskussion och beslut av internkontrollplanen ska en riskanalys tas fram som belyser sannolikheten att risker inträffar och konsekvenserna vid en sådan händelse.

2.4 Kvalitet och utveckling

I Skövde kommun strävar vi efter att vår service och våra tjänster håller en hög kvalitet. Kommungemensamt uttalat är att våra tjänster ska utföras professionellt, vara tillgängliga, likvärdiga och jämställda, påverkbara och bidra till en effektiv verksamhet. Som kommun ska vi också vara en god demokratiaktör, vilket innebär att vi behöver ha ett aktivt samspel med invånare och civilsamhället. Genom god kvalitet med fokus på både nuvarande och framtida generationers behov bidrar vi till ett hållbart samhälle.

I Skövde kommun är det tydligt uttalat att alla kommunala verksamheter har ansvar för att ständigt utveckla och förbättra de tjänster och den service som levereras. Det handlar om att bli bra på att göra rätt sak på rätt sätt. Lika viktigt är att kunna ta tillvara ny teknik, tänka innovativt och implementera nya arbetssätt.

I kvalitetsarbetet ingår även att följa upp och jämföra våra resultat med oss själva och andra kommuner över tid, analysera resultaten och, som tidigare nämnts, ständigt utveckla och förbättra våra arbetssätt. Förhållningssättet ska genomsyra arbetet på alla nivåer i organisationen. Arbetet syftar inte bara till högre kvalitet utan ger även bättre ekonomi och arbetsmiljö.

2.5 Digitalisering

För att möta utmaningar, förändrade behov och nya krav och attrahera nya medarbetare behöver vi också nyttja digitaliseringens möjligheter. Både för att effektivisera det vi redan gör men också för att hitta helt nya sätt att skapa värde för de vi finns till för.

Vi definierar digitalisering som en metod för verksamhetsutveckling där digitala lösningar används för automatisering eller innovation.

Vi arbetar med digitalisering enligt samma principer och arbetssätt som för övrig kvalitets- och verksamhetsutveckling. Det innebär att vi utgår från kundernas behov och förväntningar, vi arbetar processororienterat och förbättrar ständigt med hög medarbetar-involvering. Det handlar om att göra en förflyttning från ett arbetssätt till ett annat.

"Fokus på kvalitet och utveckling gör att vi skapar värde för dem vi finns till för, både idag och imorgon."

LÄS MER

På intranätet (Stöd i arbetet/ Verksamhetsutveckling) har vi samlat goda exempel, arbetssätt, metoder och verktyg kopplat till verksamhetsutveckling.



3

Bereda ärenden för politiska beslut

INFO

Grunden till demokratisk insyn är en fungerande post- och e-posthantering. Du vet väl om att ifall du inte finns på plats och kan öppna din post eller e-post själv måste en ersättare göra det?

LÄS MER

På intranätet kan du läsa mer om posthantering, ärendehantering, diarieföring, kommunens ärende- och dokumenthanteringsprocesser och när det är stoppdatum för att lämna in ärenden för politisk beredning.

I kommunens organisation fattas många beslut av många aktörer. Det kan handla om ett enskilt myndighetsbeslut som berör en individ i form av en social insats, en anställning eller ett bygglov. Det kan också vara ett beslut om att bygga en skola eller öppna en ny verksamhet.

Ett ärende kan initieras på olika sätt, allt ifrån skrivelser från myndigheter, företag, förtroendevalda eller medborgare, motioner från en eller flera förtroendevalda i kommunfullmäktige till att tjänstepersoner inom en enskild sektor har identifierat ett behov av ett politiskt beslut.

För att det ska finnas förutsättningar för demokratisk insyn och möjlighet att fatta väl underbyggda beslut så behöver det finnas en tydlig ärendeberedningsprocess. Ärendeberedningsprocessen har som syfte att tydliggöra roller och ansvar mellan tjänstepersoner och förtroendevalda. Processen är även till för att säkerställa en rättssäker, tydlig och transparent hantering av ärenden vilket också leder till att vi skapar förutsättningar för våra förtroendevalda att fatta beslut baserat på välskrivna och välgrundade underlag.



Styrdokument – vägledning för arbetet

4

Styrdokument är en del av Skövde kommuns styr- och ledningssystem och är verktyg för att förverkliga politiska inriktningar, mål och beslut. Kommunens styrdokument ska ge en tydlighet för invånare, företag och andra intressenter vad som gäller i Skövde inom ramen för det kommunala åtagandet. Styrdokumenterna ska även bidra till att medarbetare och förtroendevalda kan utföra sina uppdrag på rätt sätt.

Skövde kommun har en riktlinje för styrdokument som definierar vilka olika typer av politiskt antagna styrdokument som finns i vår kommun och hur de ska hanteras. Gemensamt för dem alla är att de ska innehålla ett enkelt och tydligt språk eftersom det ska vara lätt att förstå och förmedla dokumentets budskap. Det finns en mall för varje typ av styrdokument som följer Skövde kommuns grafiska manual så att det är lätt att känna igen våra styrdokument. Här är några exempel på styrdokument:

Program

Ett program ska vara kommunövergripande och strategiskt beskriva vad kommunen vill uppnå inom ett definierat och avgränsat område, geografiskt eller verksamhetsmässigt. Programmet ska innehålla långsiktiga politiska inriktningar och ska inte i detalj ta ställning till utförande, prioriteringar eller metoder. Programmet ska normalt avse en längre tidsperiod än en mandat-/budgetperiod.

Policy

En policy ska ange kommunens övergripande värderingar samt syn- och förhållningssätt inom antingen all kommunal verksamhet eller inom ett avgränsat område. En policy ger vägledning och principer, inte några fasta regler. En policy ska vara kortfattad.

Plan

En plan ska bidra till att uppfylla kommunens vision eller en viljeinriktning som exempelvis framgår i ett program. Planen ska vara så konkret som möjligt och det ska framgå vilka åtgärder/aktiviteter som ska genomföras, när det ska ske samt vilken instans som har ansvar för genomförandet. Planen ska även innehålla hur åtgärderna/aktiviteterna ska följas upp och utvärderas. Det är viktigt att planen presenterar vad som faktiskt ska genomföras, inte det verksamheten hoppas eller önskar att åstadkomma.

Regler

Regler anger tydliga gränser och absoluta normer för kommunens agerande. De talar om vad som är tillåtet eller otillåtet genom praktiska instruktioner. Regler ska vara tydliga och får inte lämna något utrymme för tolkning. Regler kännetecknas av ord och uttryck som ”ska”, ”måste” och ”får inte”.

Riktlinjer

En riktlinje anger ramar för och/eller reglerar hur kommunen ska utföra sin befintliga verksamhet och ska vara ett stöd för organisationen. Syftet med riktlinjer är att styra verksamheten så att den bedrivs ändamålsenligt, rättssäkert, effektivt och med god kvalitet. En riktlinje kan till exempel ange grundläggande gemensamma principer, gemensamma kvalitetskrav, ansvarsfördelning eller avgränsningar. Den kan också konkretisera en policy eller förtydliga hur lagar ska tillämpas/efterlevas.

LÄS MER

Ta del av kommunens *Riktlinjer för styrdokument* (och alla andra styrdokument) på: skovde.se/forfattningssamlingen

FAKTA

Utöver dessa typer av styrdokument så utgör också kommunens vision, *Vision Skövde 2040*, ett viktigt styrdokument.

Varje år i juni antas också *Strategisk plan med budget* i kommunfullmäktige. Budgetdokumentet är ett mycket viktigt dokument för kommunens verksamheter.

5

Skövde kommuns organisation

Organisationen består av förtroendevalda politiker (politisk organisation) och tjänstepersoner eller anställda (förvaltningen). Här nedan kan du läsa mer om både den politiska organisationen och förvaltningen.

5.1 Politisk organisation

Kommunen är en politiskt styrd organisation. Det innebär att förtroendevalda politiker leder och styr verksamheten i kommunen. Arbetet utgår från demokratins regler och de nationella och kommunala uppdragen.

Den politiska organisationen består av cirka 160 förtroendevalda politiker. Tre politiker är heltidsarvoderade och kallas kommunalråd. Kommunalråden är också ordförande eller vice ordförande i kommunstyrelsen. Andre vice ordförande företräder oppositionen och benämns ofta oppositionsråd.

Den politiska organisationen består av kommunfullmäktige, kommunstyrelse, sex nämnder och styrelser för moderbolag och dotterbolag. Skövde kommun är också medlem i flera kommunalförbund. Revision, valnämnd och överförmyndare är obligatoriska i en kommun. Kommunen utser dessutom en valberedning.

Flera begrepp används för att beskriva organisationen. Begreppet Skövde kommun används för att beskriva den del av organisationen som innefattar kommunfullmäktige, kommunstyrelse och samtliga nämnder. Skövde kommunkoncern innefattar Skövde kommun och bolagen samt kommunalförbunden.

LÄS MER

På skovde.se presenteras kommunalråden i Skövde kommun. Där kan du också se hur mandaten fördelas mellan partierna i kommunfullmäktige.



Kommunfullmäktige – kommunens riksdag

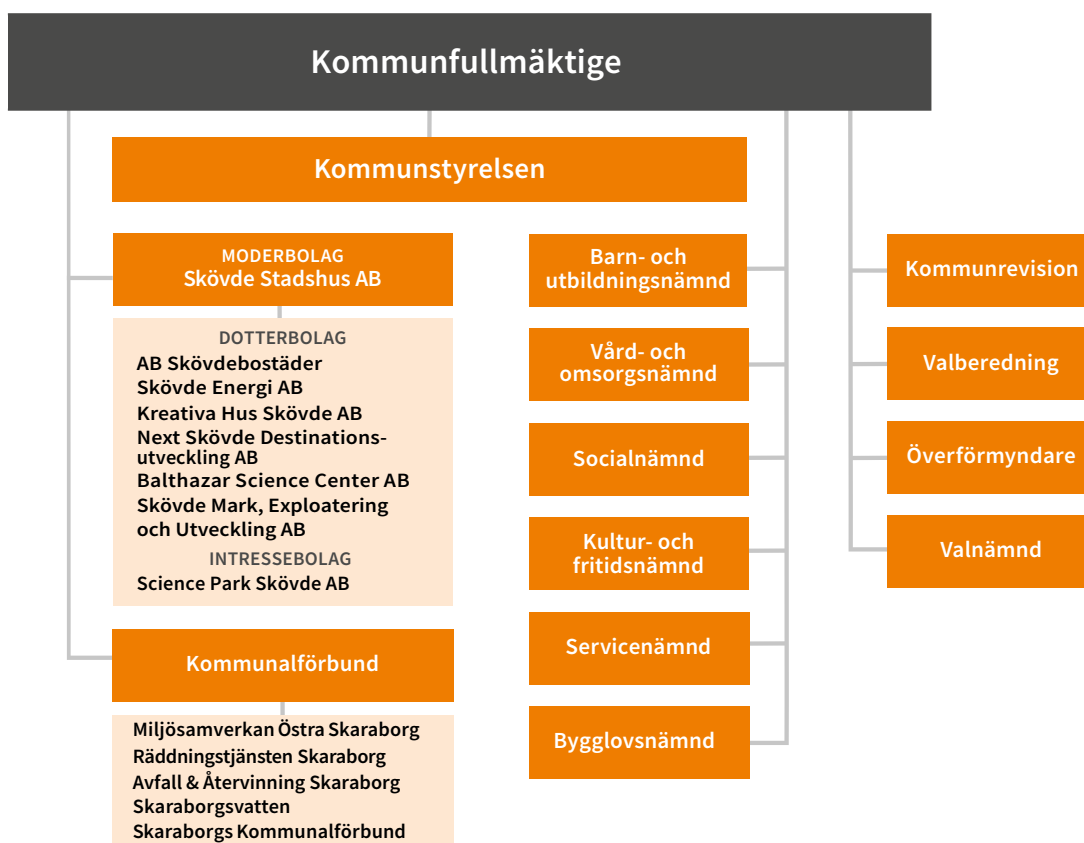
Kommunfullmäktige är kommunens högsta beslutande organ. Kommunfullmäktiges arbete regleras i kommunallagen och i kommunfullmäktiges arbetsordning. Kommunfullmäktige inrättar nämnder och styrelser genom att besluta om deras reglementen och välja deras ledamöter. Kommunfullmäktige utser också ledamöter till de kommunala aktiebolagen. I början av varje mandatperiod utser kommunfullmäktige också revisorer som på kommunfullmäktiges uppdrag ska pröva om verksamheten sköts på ett tillfredsställande sätt.

Ledamöterna väljs i direktval vart fjärde år. Antalet bestäms utifrån kommunstorlek. I Skövde kommun är det 61 ledamöter.

Kommunfullmäktige sammanträder normalt en gång per månad. Arbetet leds av ett presidium.

FAKTA

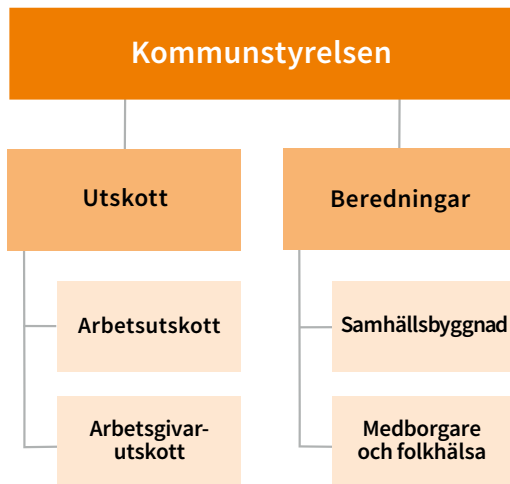
Skövde kommun styrs av politiker som valts direkt av de boende i kommunen.



”Kommunstyrelsen har uppsiktsplikt över samtliga verksamheter.”

Kommunstyrelsen – leder och samordnar

Kommunstyrelsen utses av kommunfullmäktige och har flera uppgifter. Kommunstyrelsen är facknämnd för vissa frågor precis som övriga nämnder. Därutöver har kommunstyrelsen en särskild roll att leda, samordna och ha uppsikt över nämnderna. Nämnderna utför och återrapporterar till kommunstyrelsen som i sin tur återrapporterar till kommunfullmäktige. Kommunstyrelsen har också uppsikt över bolag och kommunalförbund. Kommunstyrelsen har två utskott och två beredningar.



Nämnder – driver verksamhet enligt reglemente

Nämndernas ansvarsområde regleras i deras reglemente som fastslagits av kommunfullmäktige. Nämnderna ska inom det området se till att verksamheten bedrivs enligt de mål och riktlinjer som fullmäktige har bestämt. De måste också följa de föreskrifter som gäller för verksamheten.

Det är valfritt hur kommunfullmäktige vill strukturera nämndorganisationen. Nämnder som måste finnas är kommunstyrelsen, valnämnd, överförmyndare och revision. I Skövde finns sex nämnder utöver de obligatoriska nämnderna.

Nämnder



Kommunala bolag

Med stöd av bestämmelserna i kommunallagen kan kommunfullmäktige välja att bedriva viss kommunal verksamhet i aktiebolagsform. Det är kommunfullmäktige som har den övergripande ägarrollen och som fastställer ändamålet med verksamheten i bolagsordningen. Bolagen ska även följa de av kommunfullmäktige beslutade ägardirektiven. Sedan 2010 har Skövde kommun en bolagskoncern, med Skövde Stadshus AB som moderbolag. Moderbolaget, som är ett holdingbolag, ägs till 100 procent av Skövde kommun. Det är genom moderbolaget som kommunen utövar den operativa ägarrollen på uppdrag av kommunfullmäktige. De bolag som ingår i Skövde kommunkoncern är:

Skövde Stadshus AB

Skövde Stadshus AB kallas det moderbolag som utgör ägarfunktion för de dotterbolag som finns i koncernen. Skövde Stadshus äger samtliga bolag till 100 procent förutom Science Park Skövde AB som är ett intressebolag och ägs till 49 procent där 51 procent ägs av Science Park ägarförening. Följande dotterbolag ingår i koncernen:

AB Skövdebostäder

Skövdes allmännyttiga bostadsföretag som är ett av kommunens viktigaste redskap för att främja en god bostadsförsörjning. Bolaget ska tillsammans med andra berörda intressenter aktivt arbeta för att Skövde kommun ska vara ett attraktivt boendeanternativ i regionen.

Skövde Energi AB

Bolagets syfte är att långsiktigt främja en klimat- och resurseffektiv energiförsörjning och eldistribution. Tillgodose kundernas behov av konkurrenskraftiga energilösningar och aktivt verka för en omställning till ett klimat- och resurseffektivt energisystem.

Kreativa Hus Skövde AB

Bolaget är kommunens redskap för att främja nyföretagande och tillväxt i Skövde kommun genom att tillhandahålla ändamålsenliga och attraktiva företagslokaler i Science Park Skövde, teknikparken med koppling till Högskolan i Skövde.

Balthazar Science Center AB

Bolaget är ett av kommunens redskap för att stimulera intresset för teknik, matematik och naturvetenskap bland barn, elever, pedagoger och allmänhet i Skövde och Skaraborg.

Next Skövde Destinationsutveckling AB

Bolaget är kommunens viktigaste redskap för att koordinera och positionera Skövde som destination. Bolaget ska driva och utveckla besöksnäringen så den ökar mer än i riket och verka för att utveckla Skövdes attraktionskraft.

Skövde Mark, Exploatering och Utveckling AB

Bolaget är kommunens redskap för att stödja kommunens mark- och exploateringsverksamhet.

Science Park Skövde AB

Bolaget har som syfte att främja nyföretagande och tillväxt genom att driva en teknikpark med huvuduppgifter att etablera kunskapsföretag inom Högskolan i Skövdes kärnområden. Bolaget ska verka för att skapa synergier, ökad konkurrenskraft, fler arbetstillfällen och därmed ökad attraktivitet.

MODERBOLAG
SKÖVDE STADSHUS AB

DOTTERBOLAG

AB Skövdebostäder

Skövde Energi AB

Kreativa Hus Skövde AB

Balthazar Science

Center AB

Next Skövde Destinations-
utveckling AB

Skövde Mark, Exploatering
och Utveckling AB

Science Park Skövde AB

Skarborgsvatten

Räddningstjänsten
SkarborgAvfall och Återvinning
SkarborgSkarborgs
KommunalförbundMiljösamverkan Östra
Skarborg

Tolkförmedling Väst

Samordningsförbundet
Skarborg

Kommunalförbund – samarbete med andra kommuner

Flera kommuner och regioner kan gemensamt besluta att inrätta ett kommunalförbund och då överlåta ansvaret för en verksamhet till detta. Kommunalförbundet är en egen juridisk person som lyder under den kommunalrättsliga lagstiftningen. Kommunalförbundet regleras av en förbundsordning som de olika medlemskommunerna kommer överens om.

Skövde kommun samverkar i sju kommunalförbund:

- Skarborgsvatten
- Räddningstjänsten Skarborg
- Avfall och Återvinning Skarborg
- Skarborgs Kommunalförbund
- Miljösamverkan Östra Skarborg
- Tolkförmedling Väst
- Samordningsförbundet Skarborg

Råd – forum för dialog

I Skövde kommun finns det olika råd som fungerar som forum för dialog mellan Skövde kommun och aktörer i samhället. De råd som finns är Brottsförebyggande rådet, Rådet för funktionshinderfrågor, Kommunala pensionärsrådet och Strategiskt folkhälsoråd.

Råden möjliggör dialog mellan Skövde kommun, föreningar, myndigheter och andra organisationer som företräder olika medborgarintressen. Råden har som uppgift att tillföra de kommunala verksamheterna kunskap och erfarenheter ur ett medborgarperspektiv.

Syftet med råden är att ta tillvara aktörernas samlade kunskap för att utveckla Skövde och de kommunala verksamheterna på ett sätt som är till nytta för Skövde och skövdeborna.

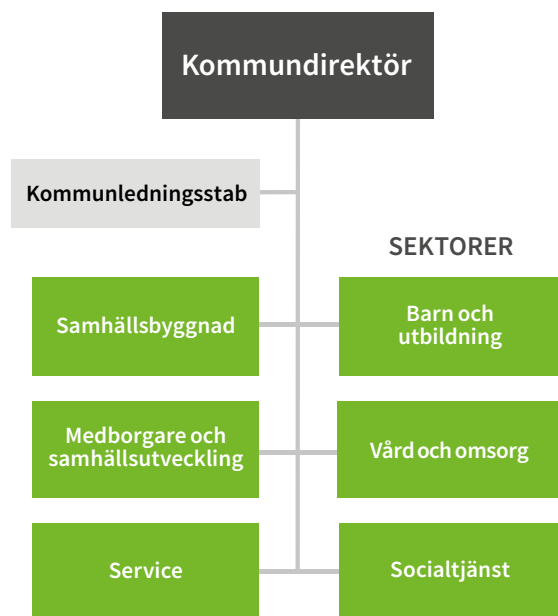


5.2 Tjänstepersonsorganisationen – vi som arbetar i Skövde kommun

Skövde kommuns förvaltning är alla kommunens verksamheter som inte drivs i bolagsform eller kommunalförbund. Kommunstyrelsen är anställningsmyndighet för alla medarbetare. Kommunstyrelsen har gett kommundirektören som förvaltningschef uppdraget att styra och leda den samlade förvaltningen, vilket innebär att kommundirektören har det yttersta ansvaret för hela tjänstepersonsorganisationen.

Skövde kommun är en stor organisation med över 5500 anställda medarbetare fördelat på över 200 olika yrken. Alla anställda är medarbetare och bidrar på ett avgörande sätt till att vi når våra mål och att de som vi finns till för är nöjda med den samhällsservice vi erbjuder.

Organisationen är indelad i sex sektorer som alla leds av en sektorchef. Det finns även en gemensam kommunledningsstab som leds av stöd- och utvecklingschef, ekonomi- och HR-chef. I linjeorganisationen finns även adelningschefer och enhetschefer samt inom några sektorer stabschef. Samtliga chefsnivåer har fullt chefsansvar, vilket innebär ansvar för verksamhet, ekonomi och personal. Befattningar som biträdande chef, arbetsledare och teamledare kan delvis ha ett lednings- och samordningsansvar.



FAKTA

Skövde kommun är en stor organisation med över 5500 anställda fördelat på över 200 olika yrken.

Tillsammans förverkligar vi drömmar och får Skövde att växa!

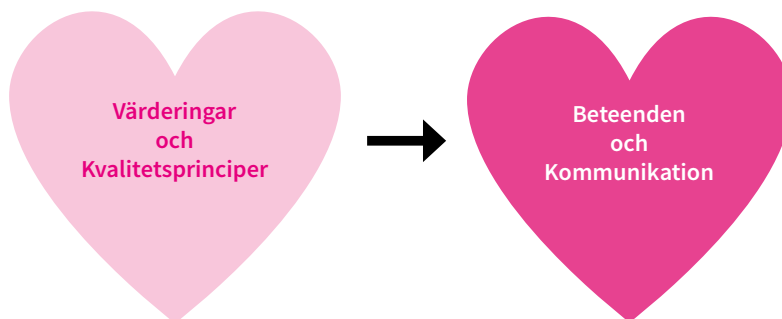
"Engagemanget hos våra medarbetare är högt. Det är en stor styrka som vi måste vara rädda om."

Facklig samverkan

I Skövde kommun sker facklig samverkan på flera nivåer. Samarbetet regleras i lokala avtal. Den centrala samverkansgruppen (CSG) är den högsta nivån och leds av kommundirektören. Här förs dialog och förhandling i övergripande frågor, det vill säga frågor som rör alla sektorer, samt för ärenden som ska beslutas av kommunstyrelsen. Inom varje sektor sker facklig samverkan kring frågor som är sektorsspecifika och beslutas av sektorns nämnd. Utifrån behov kan även sektorn inrätta forum för samverkan på avdelnings- och enhetsnivå. Varje sektor är fri att organisera samverkan på ett sätt som är lämpligt med hänsyn till verksamhetens art och behovet på arbetsplatsen. Organisering av skyddskommittéer sker i central samverkan samt i samverkansgrupp på sektorsnivå i enlighet med det lokala samverkansavtalet.

Medarbetarskap och medarbetaridé

Medarbetarskapet i Skövde kommun utgår från Vision Skövde 2040 och kommunens huvuduppgifter samt ansvar gentemot de vi finns till för; våra kunder. I Skövde kommun är vi övertygade om att varje medarbetare har drivkraften och förmågan att förbättra verksamheten och en vilja att utvecklas i sitt yrke. Vår kultur byggs upp av alla medarbetare. Det är viktigt att vi alla har samma syn på vilken kultur som gäller hos oss, därför har vi en medarbetaridé.



Vårt sätt att utföra arbetet – hur vi möter olika situationer, vårt engagemang, vår kompetens och tillit till andra – är avgörande för hur resultatet blir. Medarbetare ska kunna påverka sina arbetsförhållanden, känna engagemang och utveckla kreativitet och kompetens. Ett bra medarbetarskap och ledarskap är ömsesidigt beroende av varandra.

Chefskap och ledaridé

Ledarskap handlar om att få medarbetare att sträva mot verksamhetens mål och att inspirera och frigöra den potential som finns hos varje medarbetare. Ledarskap formas genom en relation med medarbetaren. Det finns ett samband mellan bra ledarskap och medarbetare som trivs på sin arbetsplats. Trivsel på jobbet stärker engagemang och arbetsresultat och ett bra arbetsresultat leder till högre kvalitet och nöjdare kunder, vilket är viktigt för Skövde kommun. Chefskap är en position med mandat att leda och fördela arbetet. Det är en befattning med rättigheter och skyldigheter. Chefskap och ledarskap kompletterar varandra och skapar förutsättningar för medarbetare att göra ett bra jobb. Det finns ett kommunövergripande chef- och ledarskapsprogram för alla chefer. Programmet innehåller utbildningsavsnitt och kurser i bland annat ledarskap, arbetsmiljö, kvalitetsutveckling, juridik och ekonomi.

Kommunledningsstaben (KLS)

Nämnder

Kommunstyrelsen

Antal anställda

Cirka 200

Verksamhetsområde

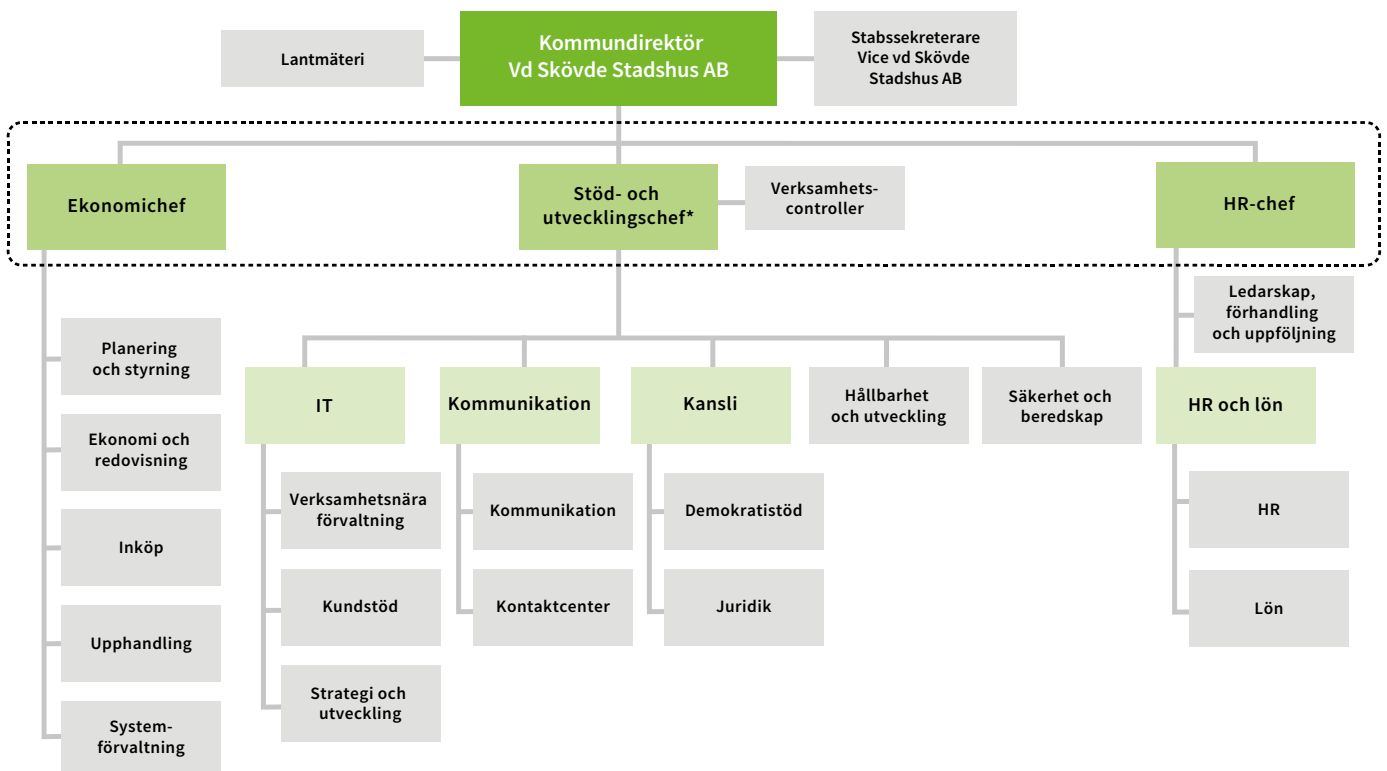
Kommunledningsstaben är en samlad stab för arbete utifrån uppdraget att utveckla, leda och stödja kommunens utveckling med utgångspunkt i Vision Skövde 2040, strategisk plan med budget och det kommunala grunduppdraget. Kommunledningsstaben samordnas tillsammans med övriga sektorer som rapporterar till kommunstyrelsen.

Kommunledningsstaben består av funktionerna:

- Stöd och utveckling
- Ekonomi- och verksamhetsstyrning
- HR

Stöd- och utvecklingschef, ekonomichef och HR-chef ligger underställda kommundirektören. Stöd- och utvecklingschefen har ett samordningsansvar för kommunledningsstabens arbete och ansvarar även för stadshuset, det vill säga är stadshuschef inom kommunen.

”Vi stöttar kommunkoncernen och våra samverkanskommuner i stöd-, styr-, och ledningsprocesser.”



"Med en helhets-
syn utvecklar och
förvaltar vi Skövde
till ett attraktivt,
jämnt och håll-
bart samhälle."

Sektor samhällsbyggnad (SSB)

Nämnder

Sektor samhällsbyggnad verkar under kommunstyrelsen (KS) och bygglovsnämnden (BLN).

Antal anställda

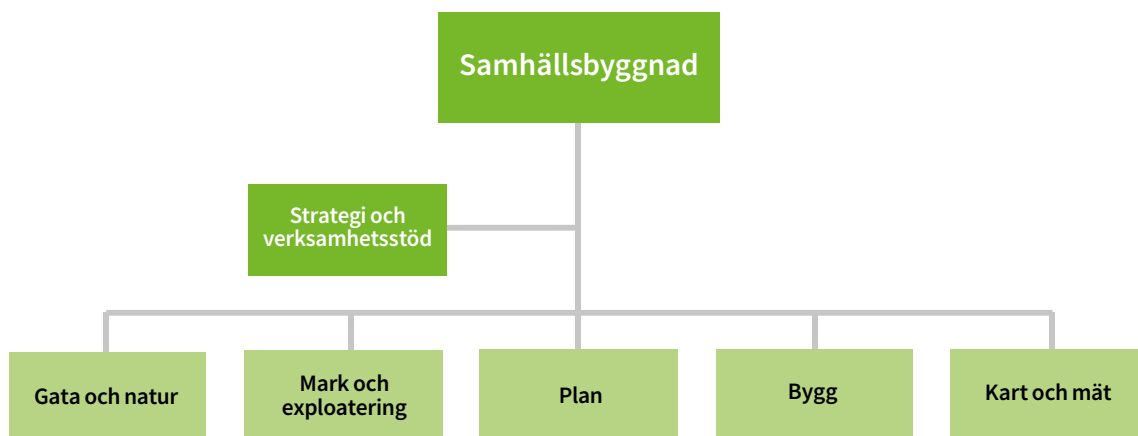
Cirka 100

Verksamhetsområde

Den samlade organisationen för samhällsbyggnadsfrågor. Hanterar myndighetsupp-
gifter inom plan- och bygglagstiftningen, bland annat fysisk planering, översiktsplan-
ering och bygglov, är trafikmyndighet för bland annat tillståndsgivning för offentlig
plats samt handlägger bostadsanpassningsärenden. Ansvarar för skolskjuts, färdtjänst
och exploateringsprocessen med markfrågor, utbyggnad av kommunal infrastruktur
och projektsamordning. Har även driften av kommunal allmän plats som gator och
parker, naturvård, kommunalt skogsbruk, miljösamordning, trafikplanering, energi-
rådgivning, klimatanpassning samt kommunala geodata som karttjänster, fastighets-
data, statistik och adresser. Inom sektorn finns den kommunala lantmäterimyndighe-
ten för Skövde kommun som en fristående myndighet.

Sektorn har tillsynsansvar gällande:

- lag om strandskydd (LGS)
- efterlevnad av plan- och bygglag (PBL), plan- och byggförordningen (PBF),
lag om byggfelsförsäkring (LBFF)
- trafikförordning
- lokala trafikföreskrifter



Sektor medborgare och samhällsutveckling (SMS)

Nämnder

Kommunstyrelsen och kultur- och fritidsnämnden

Antal anställda

Cirka 300

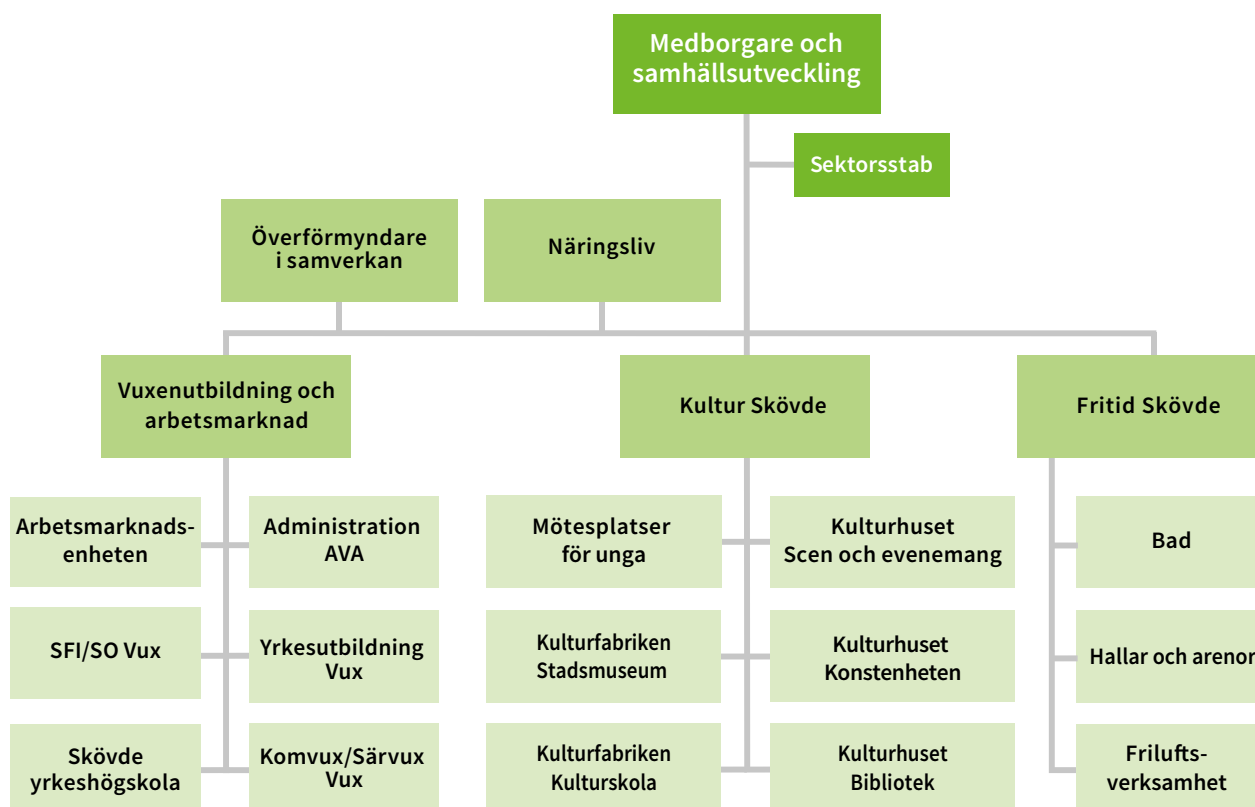
Verksamhetsområde

I sektor medborgare och samhällsutveckling samlas frågor som bland annat rör jobb, attraktivitet och livskvalitet för medborgarna, vilket omfattar:

- näringslivs- och arbetsmarknadsfrågor
- externa relationer såsom akademi och försvarsmakt
- vuxenutbildning
- kultur- och fritidsverksamhet
- föreningsliv
- andra utvecklingsfrågor som rör Skövde samhälle ur ett medborgarperspektiv
- överförmyndarverksamhet

Sektorn har också ett övergripande ansvar för att stödja och följa upp kommunens folkhälsoarbete, barn- och ungdomspolitiska arbete, mångfalds- och integrationsarbetet samt att samordna kommunens internationella arbete. Ansvaret för själva genomförandet följer linjeorganisationen.

"Vårt uppdrag är att verka för tillväxt och fler jobb i Skövde och i Skövde regionen. Vi ska bidra till ett attraktivt samhälle som kännetecknas av hög livskvalitet och god folkhälsa."



”Ansvarar för att ge barn och unga i åldrarna 1-20 undervisning av god kvalitet.”

Sektor barn och utbildning (SBU)

Nämnder

Kommunstyrelsen och barn- och utbildningsnämnden

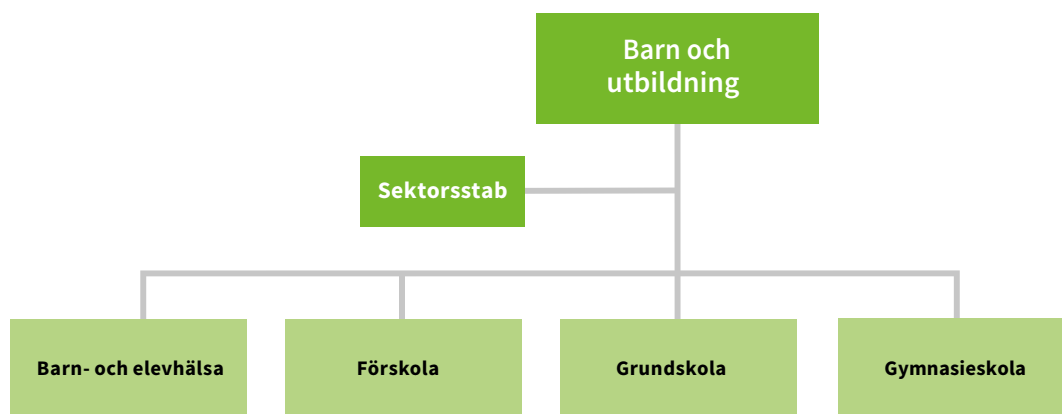
Antal anställda

Cirka 1 800 tillsvidareanställningar

Verksamhetsområde

Sektor barn och utbildning ansvarar för förskola, fritidshem, grundskola, anpassad grundskola, sjukhusskola, gymnasieskola, anpassad gymnasieskola och barn- och elevhälsa.

I Skövde finns 2800 barn i den kommunala förskoleverksamheten och 5800 elever inom förskoleklass, grundskola och anpassad grundskola. Inom Gymnasium Skövde finns 2200 elever varav cirka 55 procent av eleverna är folkbokförda i Skövde kommun.



Sektor vård och omsorg (SVO)

Nämnder

Kommunstyrelsen och vård- och omsorgsnämnden

Antal anställda

Cirka 1 700

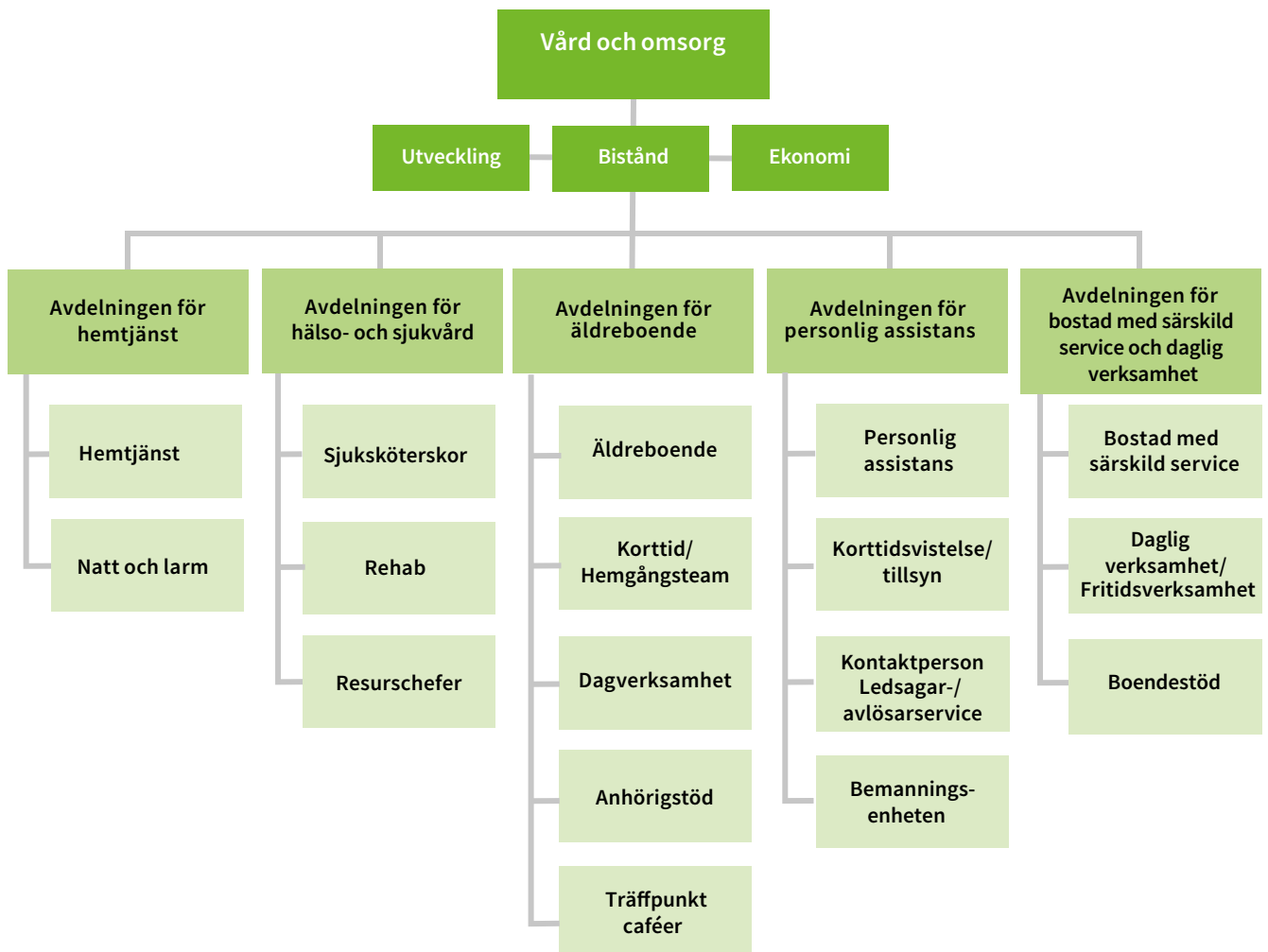
Verksamhetsområde

Sektor vård och omsorg ansvarar för:

- att utföra kommunens uppgifter inom socialtjänsten inom områdena omsorg om äldre människor och människor med fysiska funktionshinder
- insatser enligt Lag om stöd och service till vissa funktionshindrade (LSS)
- den kommunala hälso- och sjukvården inom nämndens ansvarsområde.

Inom sektorns ansvarsområde finns äldreboende, gruppboende, daglig verksamhet, korttidshem, personlig assistans, korttidsvistelse, anhörigstöd, hemtjänst och hemsjukvård, träffpunkter med mera. Kundval enligt Lagen om valfrihet (LOV) tillämpas inom hemtjänst och hemsjukvård.

”Trygghet, ansvarskänsla och respektfullt bemötande ska präglade verksamheten.”



"Vår verksamhet inriktas på att stärka individens möjligheter till ett oberoende och självständigt liv."

Sektor socialtjänst (SSO)

Nämnder

Kommunstyrelsen och socialnämnden

Antal anställda

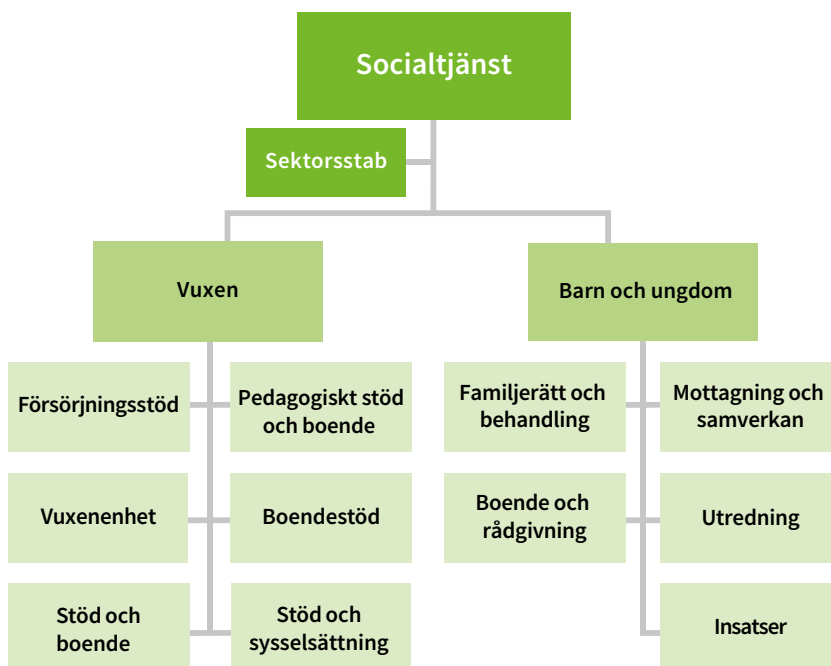
Cirka 300

Verksamhetsområde

Huvudsakliga målgrupper är socialt utsatta barn och ungdomar, personer med missbruksproblem, vuxna som behöver försörjningsstöd, samt personer med psykisk funktionsnedsättning.

Till verksamheten hör även:

- familjerättsliga uppgifter, familjerådgivning och familjecentraler
- mottagande av flyktingar enligt bosättningslagen, massflyktsdirektivet samt för ensamkommande flyktingbarn
- budget- och skuldrådgivning
- konsumentvägledning
- alkohol-, tobak- och serveringstillstånd
- tillsyn av försäljning av receptfria läkemedel
- sysselsättningsverksamheter för personer som står långt från arbetsmarknaden
- Barnahus Skaraborg, Resurscentrum Heder Skaraborg, kommungemensam socialjour och Mini-Maria



Sektor service (SSE)

Nämnder

Kommunstyrelsen och servicenämnden

Antal anställda

Cirka 540

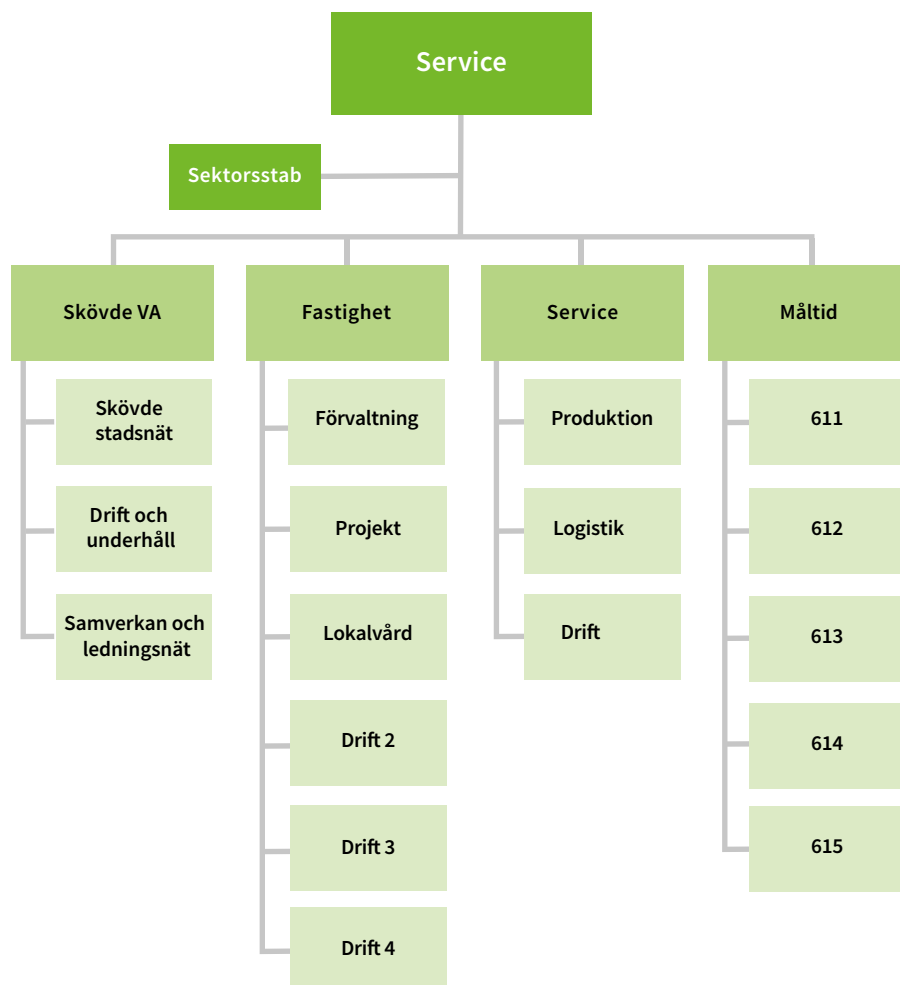
Verksamhetsområde

Service kännetecknar verksamheten och vår verksamhetsidé är att leverera kostnads-effektiv och kvalitativ service till våra kunder i de uppdrag de ger oss. Vi har som mål att ständigt förbättra vår effektivitet och nytta.

Sektor service ansvarar för:

- vatten- och avlopp. Inom sektorn ingår allt ifrån att anlägga och underhålla vatten- och avloppsanläggningar till att rena dagvatten och ta hand om spillvatten
- fibernät och eldistribution
- fastighetsförvaltning, drift och skötsel av kommunens fastigheter samt lokalvård. Sektorn ansvarar också för att planera nya fastighetsprojekt i kommunen
- drift och skötsel av kommunalt vägnät, trafikanläggningar och grönområden
- parkeringsövervakning, mekanisk verkstad och fordonsreparationer
- nyanläggning av infrastruktur såsom vägar, VA, cykelvägar och så vidare
- måltider till kommunens förskolor, skolor och äldreomsorg

"Sektor service sköter kommunens fastigheter, serverar måltider och levererar en rad andra service-tjänster inom Skövde kommun."



"Med hjälp av ledningsgrupper, råd och nätverk leder kommundirektören organisationen."

Kommundirektörens ledningsorganisation

Som stöd för kommundirektören i arbetet att leda förvaltningen finns en ledningsorganisation som beskrivs i bilden nedan. Med ledningsorganisation förstås i detta sammanhang hur olika ledningsgrupper, råd och nätverk gemensamt bildar ett system för att leda organisationen.

Ledningsgrupper

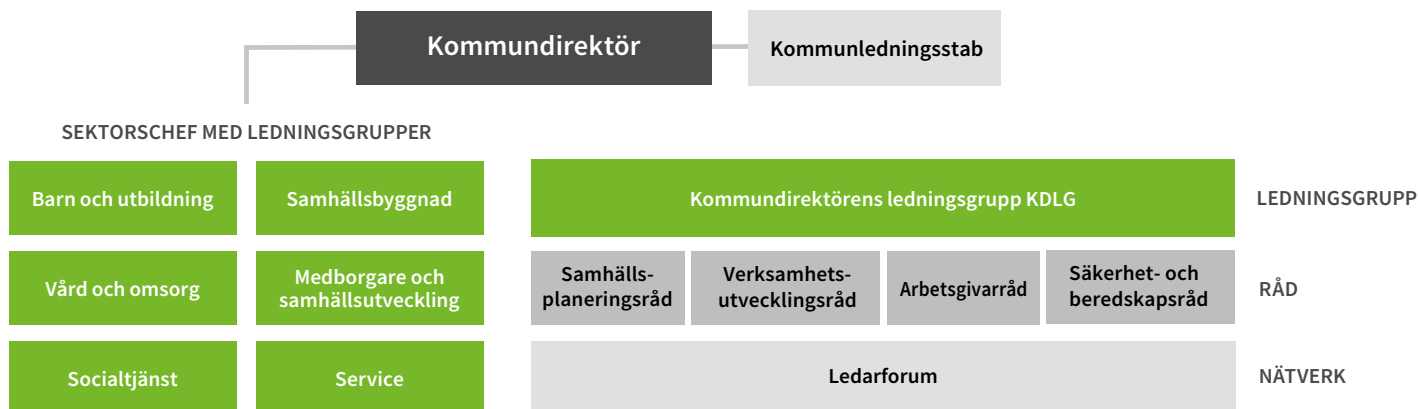
Kommundirektörens ledningsgrupp (KDLG) är den samlade förvaltningens ledningsgrupp och har till uppgift att hantera frågor som rör förvaltningen och Skövdes utveckling. Ledningsgruppen består av kommundirektör, sektorchefer, kvalitetschef, HR-chef, kommunikationschef samt ekonomichef. Det finns också ledningsgrupper för varje sektor som har till uppgift att hantera sektorns specifika frågor. Dessa ledningsgrupper organiseras av respektive sektor och leds av sektorchefen.

Råd

Som stöd till kommundirektören och för att bereda frågor till KDLG finns ett antal råd, som är indelade i olika ämnesområden och består bland annat av representanter för KDLG. Gemensamt för råden är att de frågor som råden hanterar rör den samlade förvaltningen och/eller Skövdes utveckling. Det vill säga frågor som berör flera sektorer eller är kommunkoncernövergripande.

Ledarforum

I kommunen och bolagen finns drygt 200 chefer. Vid några tillfällen varje år samlar kommundirektören alla chefer till något som kallas Ledarforum och är ett nätverk som syftar till att vara ett forum för bred förankring och dialog i olika frågeställningar. Det är också en mötesplats för erfarenhets- och kunskapsutbyte och ett tillfälle för direktkontakt mellan kommundirektör och chefer på olika nivåer.



Lagar som är viktiga att känna till

6

6.1 Sveriges grundlagar

I Sverige har vi fyra grundlagar:

- Regeringsformen
- Successionsordningen (som reglerar tronföljden)
- Tryckfrihetsförordningen
- Yttrandefrihetsgrundlagen

Regeringsformen – ramverk för all offentlig makt

Om man arbetar i en kommun så behöver man känna till viktiga grundförutsättningar som gäller för all offentlig verksamhet, inklusive kommunal verksamhet. I Regeringsformen (RF) läggs ramarna för all offentlig verksamhet och här kan man exempelvis läsa att:

- det offentliga uppdraget ska utövas med respekt för allas lika värde och för den enskilda människans frihet och värdighet. Vi som arbetar i en kommun ska ta hänsyn till allas likhet inför lagen och iaktta saklighet och opartiskhet. Vi ska följa lagarna som gäller i Sverige
- demokratins idéer ska vara vägledande inom samhällets alla områden och det allmänna ska värna den enskildes privatliv och familjeliv
- det allmänna ska verka för att alla ska uppnå delaktighet och jämlikhet i samhället och diskriminering ska motverkas
- det allmänna ska verka för att barns rätt tas tillvara
- det allmänna ska också främja etniska, språkliga och religiösa minoriteters möjlighet att behålla och utveckla ett eget kultur- och samfundsliv
- det allmänna ska trygga rätten till arbete, bostad och utbildning samt verka för social omsorg och trygghet och för goda förutsättningar för hälsa
- det allmänna ska främja en hållbar utveckling som leder till en god miljö för nuvarande och kommande generationer

Tryckfrihetsförordningen – offentlighetsprincipen och sekretess

Offentlighetsprincipen finns fastslagen i tryckfrihetsförordningen och ger var och en rätt att ta del av allmänna handlingar, utan att tala om vad hen heter eller vad de ska användas till. Alla handlingar (pappersdokument eller elektroniska handlingar) som är inkomna till en myndighet, eller upprättade hos myndigheten, och som förvaras hos myndigheten, är som huvudregel offentliga. För att kunna leva upp till offentlighetsprincipen behöver handlingar hos myndigheter hållas ordnade på ett korrekt sätt.

Även om grundregeln är att alla allmänna handlingar ska vara tillgängliga för allmänheten så finns det undantag. I offentlighets- och sekretesslagen klargörs de begränsningar som finns rörande offentlighetsprincipen, till exempel för att skydda enskilda individer, affärsintressen och rikets säkerhet.

I både tryckfrihetsförordningen och yttrandefrihetsgrundlagen finns regler om meddelarfrihet och meddelarskydd. Alla anställda har rätt att lämna uppgifter till media. Det kallas meddelarfrihet. Arbetsgivaren får inte efterforska vem som lämnat ut uppgifterna eller straffa dig för att du har gjort detta (detta gäller dock inte för privatanställda). Det kallas meddelarskydd. Meddelarfriheten är viktig för transparensen i samhället och för att vissebläsare ska kunna avslöja missförhållanden och oegentligheter. Meddelarfriheten är stark, men det finns situationer då den inte gäller. På Riksdagens webbsida kan du läsa mer om våra grundlagar.

FAKTA

För att kunna följa offentlighetsprincipen är det viktigt att varje medarbetare är trygg med hur man ska hantera en begäran om utlämnande av allmän handling. På intranätet kan du läsa mer om dokument- och ärendehantering och ta del av en rutin som tydliggör hur utlämnande av allmän handling och sekretessprövning hanteras inom Skövde kommun.

FAKTA

Förvaltningslagen anger viktiga allmänna rättsprinciper:

- Legalitet: beslut om åtgärder kräver stöd i lag
- Objektivitet: sakligt och opartiskt agerande
- Proportionalitet: myndigheten får ingripa i ett enskilt intresse endast
 - om åtgärden kan antas leda till avsett resultat
 - om åtgärden inte är mer långtgående än vad som krävs för att uppnå det avsedda resultatet
 - om avsett resultat står i rimligt förhållande till de olägenheter som kan antas uppstå för den enskilde.

Förvaltningslag (2017:900)

FAKTA

Kommunallagen utgör ramverket för vad kommunen ska göra och hur man ska organisera sig, medan förvaltningslagen utgör grunden för handläggning. Det är sedan upp till varje kommun att utifrån detta skapa strukturer för organisation, ansvar och befogenheter.

Kommunallag (2017:725)

Förvaltningslagen – myndigheters handläggning av ärenden

Förvaltningslagen (FL) reglerar det som tidigare kallades myndighetsutövning, det vill säga handläggning av ärenden när kommunen har rätt att besluta om förmån eller skyldighet för den enskilde. Det är bara nämnderna och förvaltningen som berörs av lagen. Kommunfullmäktige och kommunala bolag omfattas inte. Om någon annan lag eller förordning innehåller bestämmelser som avviker från förvaltningslagen, så gäller de bestämmelserna.

Lagen anger rättigheter och skyldigheter för både kommunen och den enskilda. Förvaltningsmyndigheten (kommunen i detta fall) ska agera opartiskt och korrekt i juridisk mening. Beskeden till den enskilde ska också vara enkla och entydiga, för att medborgaren ska kunna ta till vara sin rätt. Förvaltningslagens främsta syfte är att garantera individens rättssäkerhet i kontakt med myndigheter, vilket ofta anses inkludera en snabb handläggning och en god service.

Kommunallagen – det riktade regelverket för kommuner

Kommunallagen (KL) är en ramlag, som starkt förenklat, talar om vad kommunen får göra och hur det ska gå till när kommunen fattar beslut. Lagen uttrycker att kommunen får ta hand om angelägenheter av allmänt intresse som har anknytning till kommunen. Man kan säga att lagen öppnar för kommunen att hantera frågor som ingen annan hanterar. Till exempel sköter staten polis och försäkringskassa och då får inte kommunen göra det. På samma sätt sköter regionen sjukvården och då får inte kommunen ägna sig åt det. Det finns ingen uttömmande uppräkningslista över vad som är tillåtet och inte tillåtet för en kommun att syssla med, utan det styrs av domstolspraxis. Ofta är det kommunernas skiftande förutsättningar beroende på storlek, demografisk struktur, geografiskt läge med mera och beroende på samhällsutveckling, som fastställer de närmare gränserna för kommuns befogenheter.

I kommunallagen finns också regler kring exempelvis:

- likställighet, det vill säga skyldigheten att behandla alla kommunmedlemmar lika om det inte finns sakliga skäl för annat.
- hur en kommun ska organiseras (kommunala organ och deras uppgifter)
- arbetsformer för kommunens förtroendevalda politiker:
- överklagande av kommunala beslut
- beredning av ärenden innan de går upp för beslut i kommunfullmäktige
- kommunstyrelsens uppsiktsplikt över nämnderna i kommunerna
- ekonomisk planering och verksamhetsstyrning

Speciallagstiftning för olika verksamhetsområden

Utöver ramlagstiftningen som finns i kommunallagen, finns även en stor mängd av speciallagstiftning för olika verksamhetsområden, samt lagstiftning som ger ramar för verksamhet. Det handlar exempelvis om socialtjänstlag, skollag, plan- och bygglag och många fler.



Kontaktcenter Skövde kommun

Telefon: 0500 - 49 80 00 • Webbplats: skovde.se

E-post: skovdekommun@skovde.se

Postadress: Skövde kommun, 541 83 Skövde

Besöksadress: Stadshuset, Fredsgatan 4, Skövde



SKÖVDE