

Innehållsförteckning**Sida**

KSAU § 129/20 Överklagan Detaljplan för Björkebacken etapp III och IV	3
KSAU § 130/20 Överklagande Detaljplan för Stallsiken Södra.....	5
KSAU § 131/20 Medborgarförslag om förbud mot nedskräpning med konfetti	5
KSAU § 132/20 Rapport till kommunstyrelsen (juni 2020) avseende arbetet med H22	8
KSAU § 133/20 Kommunstyrelsens tertialrapport 1 (T1) 2020	10
KSAU § 134/20 Strategi för uppbyggnad av en pensionsfond.....	12
KSAU § 135/20 Revidering Finanspolicy	17
KSAU § 136/20 Revidering pensionspolicy	19
KSAU § 137/20 Finansorganisationen och justering i kommunstyrelsen delegationsordning	20
KSAU § 138/20 Finansriktlinje	23
KSAU § 139/20 Skövde kommuns tertialrapport 1 (T1) 2020.....	23
KSAU § 140/20 Finansrapport T1, 2020	26
KSAU § 141/20 Årsredovisning 2019 Stiftelsen Binnebergs Tingshus.....	27
Information	28

Plats och tid KS-salen, 2020-06-03 kl. 8:30-11.00

Beslutande

Ersättare

Katarina Jonsson (M), ordf

Ulrica Johansson (C)

Ulla-Britt Hagström (L)

Johan Ask (S)

Dag Fredriksson (V)*

*Deltagande på distans

Övriga deltagande Tomas Fellbrandt, kommundirektör

Agneta Tilly, sekreterare

Anna Olsson, SSB

Hanna Asp, SSB

Emma Danielsson, jurist

Tobias Carlgren, jurist

Maria Vaziri, ekonomichef

Utses att justera Johan Ask (S)**Underskrifter**

Sekreterare

Paragrafer §129/20-
§141/20.....
Agneta Tilly

Ordförande

.....
Katarina Jonsson (M)

Justerande

.....
Johan Ask (S)**ANSLAG/BEVIS**

Protokollet är justerat. Justeringen har tillkännagivits genom anslag.

Instans

Kommunstyrelsens arbetsutskott

Sammanträdesdatum

2020-06-03

Justeringsdatum

2020-06-03

Anslagsdatum

2020-06-03

Överklagningstid
t o m

2020-06-25

**Förvaringsplats
för protokollet**

Skövde Stadshus

Underskrift.....
Agneta Tilly

KSAU § 129/20**Överklagan Detaljplan för Björkebacken etapp III och IV**

KS2018.0051

Behandlat av	Datum	Ärende
1 Kommunstyrelsens arbetsutskott	2020-06-03	129/20

Förslag till beslut

Kommunstyrelsen beslutar att ge in yttrande till mark- och miljödomstolen enligt upprättat förslag.

Bakgrund

Detaljplanen för Björkebacken etapp III och IV, som antogs av kommunstyrelsen 2020-04-06 § 70/20, har den 4 maj 2020 överklagats av en fastighetsägare inom planområdet. Ärendet har därmed överlämnats till mark- och miljödomstolen för avgörande. Sektor samhällsbyggnad föreslår att kommunen lämnar in ett yttrande i målet till stöd för kommunens talan. Förslag på yttrande har upprättats av sektor samhällsbyggnad tillsammans med stadsjurist. Yttrandet innehåller kommunens inställning till överklagandet och en begäran om genomförandeförordnande enligt 13 kap 17 § tredje stycket PBL. Ett sådant förordnande innebär att mark- och miljödomstolen kan förordna att de delar av detaljplanen som uppenbarligen inte berörs av överklagandet får genomföras trots att överklagandet inte slutligt avgjorts.

Fastigheten Säter 6:2 som ägs av klagande och del av fastigheten Säter 6:1 som ägs av Skövde kommun. Fastigheterna var inte tidigare detaljplanelagda. Huvudanledningen till att dessa fastigheter togs med i detaljplanen var att klagande i flera år velat köpa del av Säter 6:1 och bygga ett dubbelgarage där. Det var sedan tidigare känt att detta område hade problem med blöt mark och svåra grundvattenförhållanden. Därför behövdes det utredas om det var lämplig markanvändning vilket gjordes under planprocessen för Detaljplanen för Björkebacken etapp III och IV. Utredningen kom fram till att det gick att exploatera med ett garage utan att det skulle leda till försämrade grundvattenförhållande. Det konstaterades att det fanns risk för översvämning i västra delen av del av Säter 6:1 och byggnation rekommenderas i öster. Samma sak gällde för Säter 6:2. Fastigheten Säter 6:2 togs med i planen för att möjliggöra en fastighetsreglering det gav även en garanterad byggrätt på fastigheten. Under planprocessen utreddes lämplig markanvändning utifrån plan- och bygglagens 2 kap.

Vid planläggning har kommunen en skyldighet att ta hänsyn till översvämningsrisken. Länsstyrelsen kan upphäva kommunens beslut att anta detaljplanen om bebyggelse blir olämplig med hänsyn till risken för översvämning 11 kap. 10–11 § PBL. Länsstyrelsen valde att inte pröva planen då vi beaktade det. Fastigheterna del av Säter 6:1 och Säter 6:2 angränsar till detaljplanelagda områden.

Handlingar

Tjänsteutlåtande Överklagan Detaljplan för Björkebacken etapp III och IV

Handling_Tjänsteskrivelse yttrande_1170873.pdf

Handling_Yttrande till överklagande MMD.pdf_1174979.pdf

Handling_Överklagande_1168992.pdf

Handling_BIL 1 o BIL 2 Kartor_till yttrandet överklagandet
MMD.pdf_1174975.pdf

Handling_BIL 3 Bilder prickad mark_till yttrande överklagandet
MMD.pdf_1174976.pdf

Handling_BIL 4 ÖP 2025_till yttrande överklagandet MMD.pdf_1174977.pdf

Handling_BIL 5 Boendestrategiskt program_till yttrande överklagandet
MMD.pdf_1174978.pdf

Skickas till

Sektor samhällsbyggnad

Mark- och miljödomstolen

KSAU § 130/20**Överklagande Detaljplan för Stallsiken Södra**

KS2019.0273

Behandlat av	Datum	Ärende
1 Kommunstyrelsens arbetsutskott	2020-06-03	130/20

Förslag till beslut

Kommunstyrelsen beslutar att ge in yttrande till mark- och miljödomstolen enligt förslag.

Bakgrund

Detaljplanen för Stallsiken södra, som antogs av kommunstyrelsen 2020-04-06 § 71/20, har den 29 april 2020 överklagats av fastighetsägare inom området. Ärendet har därmed överlämnats till mark- och miljödomstolen för avgörande. Sektor samhällsbyggnad föreslår att kommunen lämnar in ett yttrande i målet till stöd för kommunens talan. Förslag på yttrande har upprättats av sektor samhällsbyggnad tillsammans med kommunjurist. Yttrandet innehåller kommunens inställning till överklagandet och en begäran om genomförandeförordnande enligt 13 kap 17 § tredje stycket PBL. Ett sådant förordnande innebär att mark- och miljödomstolen kan förordna att de delar av detaljplanen som uppenbarligen inte berörs av överklagandet får genomföras trots att överklagandet inte slutligt avgjorts.

Handlingar

Tjänsteutlåtande Överklagande Detaljplan för Stallsiken Södra

Handling_Bilaga 6_1175126.pdf

Handling_Bilaga 7_1175127.pdf

Handling_Tjänsteskrivelse yttrande_1170731.pdf

Handling_Yttrande i målet hos mark- och miljödomstolen

200527.pdf_1175120.pdf

Handling_Bilaga 1_1175121.pdf

Handling_Bilaga 2_1175122.pdf

Handling_Bilaga 3_1175123.pdf

Handling_Bilaga 4_1175124.pdf

Handling_Bilaga 5_1175125.pdf

Skickas till

Sektor samhällsbyggnad

Mark- och miljödomstolen

KSAU § 131/20**Medborgarförslag om förbud mot nedskräpning med konfetti**

KS2019.0361

Behandlat av	Datum	Ärende
1 Kommunstyrelsens arbetsutskott	2020-06-03	131/20

Förslag till beslut

Kommunstyrelsen beslutar att medborgarförslaget är besvarat med hänvisning till att frågor om nedskräpning regleras i miljöbalken.

Bakgrund

Kommunmedborgaren Malkom Jonegård har inkommit med förslag om förbud mot nedskräpning med konfetti.

Det finns kommuner som förbjudit konfetti i studentkorteger. Det har då vanligen skett genom skolan, när de anordnat firande och/eller efter synpunkter från miljönämnd.

Av miljöbalkens 29 kap 7 § följer att den som med uppsåt eller av oaktsamhet skräpar ned utomhus på en plats som allmänheten har tillträde eller insyn till döms för nedskräpning. Av 29 kap 7 a § MB följer att den som begår en gärning som avses i 7 § döms för nedskräpningsförseelse till penningböter om nedskräpningen är att anses som mindre allvarlig. I lagförarbeten anges att detta tar sikte på t.ex. bortslängda snabbmatsförpackningar eller andra föremål som inte normalt slängs på marken. I praxis har detta återspeglats bl.a. genom att en individ dömts för att ha rivit bort en remsa folie från en falafel och slängt på marken (Svea Hovrätts dom 2016-04-26 i mål nr B4886-15) och i ett annat dömdes en individ för att ha slängt motsvarande fyra till sex A4-blad (Hovrätten över Skåne och Blekinge dom 2017-12-21 i mål nr B 2602-17). Utanför det straffbara området faller enstaka mindre föremål som t.ex. en cigarettfimp eller äppelskrott.

Även om inget fall som sådant lyfter frågan om konfetti torde, i vart fall om det rör sig om produkter av miljöfarlig art, lagrummet kunnat aktualiseras. I vart fall såvitt det inte rör sig om ett enstaka fall som sker i ett sammanhang där det skulle kunna anses föreligga en social adekvans för agerandet.

Eftersom det m.a.o. finns en lagstiftning som förbjuder nedskräpning saknas skäl för kommunen att särskilt reglera frågan. Frågan bör dock hanteras av sektor barn- och utbildning så att sektorn, i vad mån denna anordnar eller medverkar vid anordnandet av studentfirande, kan vidta lämpliga åtgärder för att säkerställa att detsamma kan ske på ett sätt som inte orsakar olägenhet på allmän plats.

Med hänsyn till ovanstående är förvaltningens förslag att medborgarförslaget anses besvarat.

Handlingar

Medborgarförslag om förbud mot nedskräpning med konfetti
Medborgarförslag om förbud mot nedskräpning med konfetti

KF § 86/19 Anmälan av nytt medborgarförslag om förbud mot nedskräpning med konfetti
KSAU § 203/19 Remittering och beredning av motioner och medborgarförslag

Skickas till

Medborgarförslagsställaren,
Barn- och
utbildningsnämnden

KSAU § 132/20**Rapport till kommunstyrelsen (juni 2020) avseende arbetet med H22**

KS2019.0421

Behandlat av	Datum	Ärende
1 Kommunstyrelsens arbetsutskott	2020-06-03	132/20

Förslag till beslut

Kommunstyrelsen lägger informationen till handlingarna.

Bakgrund

Kommunfullmäktige beslutade om Strategisk plan med budget för åren 2020-2022 i juni 2019 (KF § 82/19). I Handlingsplan 22 (H22), som är en del av den strategiska planen, återfinns identifierade strategier som förväntas ge en ekonomisk effekt på 107 miljoner kr över tre år. Syftet med H22 är att skapa förutsättningar som långsiktigt bidrar till att klara välfärdsuppdraget och det ökade tryck demografiutmaningen innebär. Återrapportering av arbetet sker tertialvis till kommunstyrelsen

I handlingsplanen ingår två specificerade effektiviseringar: minskade inköpskostnader under planperioden med 20 miljoner kronor (5 mnkr 2020, 5 mnkr 2021, 10 mnkr 2022) samt energieffektivisering med 600 tusen kronor per år. Utöver detta ingick ofördelade poster på 14 miljoner kr 2020, ytterligare 42 miljoner kr 2021 samt ytterligare 29 miljoner kr 2022. Beloppet för 2020 har fördelats ut utifrån H22 arbetet. H22 har hittills bidragit till minskade kostnader i budget 2020 med ca 20 miljoner kronor (KS § 233/19 Fördelning effekter H22 beträffande budget 2020).

I den föreslagna budgeten för åren 2021–2023 förutsätts att Handlingsplan 22 genomförs och regelbundet återrapporteras till kommunstyrelsen för att säkerställa att effekterna uppnås. Effekthemtagningsbeloppen för 2021 har fördelats ut i nämndernas budget med motsvarande 0,5 procent av nämndernas kommunbidrag. Barn- och utbildningsnämnden och Servicenämnden är undantagna denna ramminskning. Anledningen är att Barn- och utbildningsnämnden utifrån föregående års underskott samt resultat av verksamhetens kostnadsutveckling (nyckeltalsanalyser) bedöms ha en utmaning att klara verksamheten inom given budgetram. Servicenämnden ska istället, genom samverkan med köpande nämnder bidra till deras effektiviseringar. Nämndernas ramminskning är kopplad till centrala åtgärder då H22 strategierna är verktyg för hur nämnderna ska göra denna effektivisering.

Det systematiska förbättringsarbetet är en avgörande del i arbetet. Flera kommunövergripande projekt pågår i syfte att identifiera och åtgärda kvalitetsbristkostnader. Målet är att arbetet ska ge en ekonomisk effekt och långsiktigt bidra till att stärka kommunens förutsättningar att klara välfärdsuppdraget och det ökade behovet som demografiutvecklingen innebär. Den rådande covid-19 pandemin har dock medfört att tidsplanen för effekthemtagning skjutits fram något i tiden.

Handlingar

Rapport till kommunstyrelsen (juni 2020) avseende arbetet med H22

Skickas till

Kommundirektör

Ekonomichef

Nämnderna

KSAU § 133/20**Kommunstyrelsens tertialrapport 1 (T1) 2020**

KS2020.0214

Behandlat av	Datum	Ärende
1 Kommunstyrelsens arbetsutskott	2020-06-03	133/20

Förslag till beslut

Kommunstyrelsen beslutar att godkänna upprättad tertialrapport 1 för år 2020.

Bakgrund

Nämnderna ska enligt gällande riktlinjer för ekonomi- och verksamhetsstyrning rapportera måluppfyllelse och ekonomiskt resultat under året till kommunstyrelsen. Uppföljningen sker tertialvis och ska innehålla en helårsprognos.

Årets första uppföljning är tertialrapport 1, vilket främst omfattar en ekonomisk uppföljning med årsprognos utifrån perioden januari till april 2020.

Kommunstyrelsen prognostiserar en ekonomi i balans för år 2020. Effekterna av covid-19 påverkar det prognostiserade resultatet negativt. Det ger störst påverkan på intäkterna, som bedöms bli drygt 5 miljoner kronor lägre än budget för parkeringsavgifter och avgifter allmänplatsmark. Kostnaderna för kollektivtrafik bedöms bli högre (1,7 miljoner kronor) än budget då Västtrafiks restriktivitet har inneburit att kunderna i större utsträckning åker en och en i taxi. Verksamheten Guldkanten är förlängd året ut, vilket ger något högre kostnader (0,3 miljoner kronor) för året. Detta vägs till del upp av att kostnaderna för utvecklingsmedel, kompetensutveckling och resor är lägre än budget till följd av covid-19.

Personalkostnaderna bedöms ge en lägre kostnad än budget. Vakanser och tjänstledigheter bidrar till detta, samt tjänster som inte tillsätts på grund av det ekonomiska läget. En generell medveten återhållsamhet, framförallt avseende utvecklingsmedel, bidrar också till att hålla nere kostnaderna inom verksamheterna. Sammantaget innebär det att kommunstyrelsen prognostiserar en ekonomi i balans.

Handlingar

Kommunstyrelsens tertialrapport 1 (T1) 2020

Kommunstyrelsens tertialrapport 1 (T1) 2020

Skickas till

Johan Rahmber, Emma Friberg (SMS)

Caroline Hagström, Inger Carlsson (SSB)

Lena Friberg, Liselott Möll (SSV)

Skövde kommun

Kommunstyrelsens arbetsutskott

Sammanträdesprotokoll

Sammanträdesdatum

2020-06-03

11(28)

KSAU § 134/20**Strategi för uppbyggnad av en pensionsfond**

KS2020.0080

Behandlat av	Datum	Ärende
1 Kommunstyrelsens arbetsutskott	2020-06-03	134/20

Förslag till beslut

Kommunstyrelsen föreslår kommunfullmäktige besluta:

1. Att starta en pensionsfond för Skövde kommun.
2. Att från och med tidigast september 2020 under två års tid bygga upp pensionsfonden till 600 miljoner kronor, genom månatliga insatser till pensionsfonden.
3. Att årligen fondera motsvarande belopp som kommunanställdas under året upparbetade pensionsrättigheter.

Bakgrund

Under en längre period har analysarbete pågått kring Skövdes pensionsskuld och pensionskostnader. Analyser har fokuserat på:

- Hur pensionskulden kommer att utvecklas framgent
- Hur de årliga pensionskostnaderna kommer att utvecklas framgent
- Vilka alternativ det finns för hanteringen av pensionskulden
- För och nackdelar av dessa olika alternativ
- Omvärldsanalys

Baserat på analysarbetet föreslås nu att Skövde kommun ska bygga upp en pensionsfond för att ytterligare trygga de framtida pensionsutbetalningar. Detta bedöms som den långsiktig mest effektiva sätt att hantera pensionskulden. Genom att bygga upp en pensionsfond tar Skövde kommun ansvar för framtiden, med en mer modern hantering av pensionskulden som har fokus på hållbarhet och riskhantering.

När föreslås pensionsfonden att starta

Detta beslut medför behov av justeringar i kommunens finanspolicy samt en mindre justering i kommunens pensionspolicy. Dessa ändringar beslutas om i separata ärenden. Pensionsfonden kan först startas när dessa policy ändringar har antagits av kommunfullmäktige.

Efter kommunfullmäktige har tagit beslut om att starta en pensionsfond inleds ett arbete med olika kapitalförvaltaren att ta fram en portföljstruktur för pensionsfonden. De första placeringarna förväntas ske tidigast september 2020. För att sprida marknadsrisker under uppbyggnation av pensionsfonden föreslås en infasningsstrategi med månatliga köp av placeringarna under två årstid.

Varför bygga upp en egen pensionsfond

I överensstämmelse med gällande och tidigare kollektivavtal har det byggts upp en pensionsskuld som Skövde kommun har gentemot sina nuvarande och tidigare medarbetare. Den pensionsskulden kan kommunen hantera på olika sätt.

- Kontoföra skulden, återlån av pensionsmedel till verksamheten. Pensionsskulden tryggas med kommunalbeskattningsrätt
- Pensionsmedel avsätts i en pensionsfond
- Pensionsmedel avsätts i en pensionsstiftelse
- Försäkring av pensionsskulden

Skövde kommun har haft som huvudstrategi att pensionsrättigheter som byggs upp kontoförs, dessa pensionsmedel har inte fonderats utan har använts för att finansiera kommunens investeringar. Detta kallas återlån av pensionsmedel och är en vanlig strategi bland kommunerna. I Skövde används den strategin för både gamla och ny uppbyggda pensionsrättigheter.

Under några tillfällen har kommunen valt att försäkra en del av den gamla pensionsskulden. Kring 15% av kommunens pensionsåtagande är idag täckt av en pensionsförsäkring. Placeringen av detta försäkringskapital har haft en positiv avkastning och har därmed minskat kommunens pensionskostnader.

I detta ärende föreslås en förändring av strategin att återlåna huvuddelen av pensionsskulden. Istället för att fortsätta med återlån av pensionsmedel till verksamheten, föreslås att medel avsätts i en pensionsfond. Medel i pensionsfonden ska placeras. Avkastningen av placeringarna ska användas för att finansiera indexering av pensionerna, samt finansiera framtida ökningar i pensionskostnader.

I relation till placeringarna i en pensionsstiftelse eller i en pensionsförsäkring anses en pensionsfond i kommunens regi under nuvarande förutsättningar mest kostnadseffektiv och flexibel. Om förutsättningarna förändras kan kommunen byta strategi. Den flexibiliteten finns inte när pensionsförsäkring eller en pensionsstiftelse antas som strategi.

Konsolideringsstrategi

Skövde kommuns pensionsskuld uppgick vid årsskiftet 2019/2020 till 1 131,2 miljoner kronor. Startkapitalet för pensionsfonden föreslås uppgå till 600 miljoner kronor. Sedan föreslås årliga insättningar motsvarande ny uppbyggda pensionsrättigheter, vilket är kring 15 miljoner kronor per år. Pensionsfondens kapital förväntas om 15 år uppgå till 1236 miljoner kronor. Denna beräkning är baserat på en årlig förväntat avkastning, efter finansieringskostnader, på 3,5%. I detta läge har pensionsfonden uppnått en storlek som överstiger pensionsskulden.

Ur en långtidsanalys av pensionsskulden och kostnadsbelastningen den orsakar sammanfaller horisonten på 15 år med en period där kostnadsbelastningen av pensionskostnader förväntas stiga brantare. Övervärdet i pensionsfonden kan då användas för att bemöta dessa kostnadsökningar.

Om startkapitalet är lägre än 600 miljoner kronor kommer det att ta längre tid att uppnå en fullkonsolidering mot pensionsskulden. Däremot är finansieringsrisker och placeringsrisker mindre med en lägre pensionsfond. Tvärtom gäller att när pensionsfondens startkapital är högre än 600 miljoner kronor, förväntas

fullkonsolideringen uppnås tidigare, men finansieringsrisker och placeringsrisker blir större.

Förslaget med ett startkapital på 600 miljoner kronor anses vara en bra balans mellan avkastningsmöjligheter å ena sidan och finansieringsrisker och placeringsrisker å andra sidan.

Ändringar i finanspolicy och pensionspolicy

Om förslaget till uppbyggnad av en pensionsfond antas kommer kommunens placeringstillgångar att öka betydligt. Idag omfattar kommunens placeringstillgångar endast gåvomedel placeringar till ett värde av 38,7 miljoner kronor. Nuvarande placeringsriktlinjer, som en del av finanspolicy, är framskrivna för gåvomedelplaceringarna. Det viktigt att anpassa dessa riktlinjer för att säkerställa att hanteringen av de finansiella riskerna är anpassad till ändamålet av placeringarna och överensstämmer med politikens önskemål. Det föreslås att ta beslut om reviderade placeringsriktlinjer i ett separat ärende.

I pensionspolicy anges på vilket sätt pensionsåtaganden hanteras. Denna skrivning måste justeras i pensionspolicy enligt eventuellt beslut att bygga upp en pensionsfond.

För och nackdelar med olika strategier för hantering av pensionsskulden

De tidigare nämnda olika strategier för hantering av pensionsskulden har alla för- och nackdelar. Nedanför beskrivs några av dessa för- och nackdelar som har vägts in i utformning av föreliggande förslag att bygga upp en egen pensionsfond. Det första alternativ som beskrivs är kommunens nuvarande strategi, återlån. Det enda alternativ till återlån är att placera pensionsmedel. Placering av pensionsmedel kan ske på tre olika sätt. I en placeringsportfölj/pensionsfond i egen regi, i en placeringsportfölj i en pensionsstiftelse eller i placeringarna som ett pensionsförsäkringsbolag ombesörjer.

För- och nackdelar med återlån

Minskad låneskuld - Fördelen med återlån är att pensionsmedel kan användas för att finansiera kommunens investeringar. Därmed hålls kommunens låneskuld ner. 2019-12-31 återlånade Skövde kommun 1 131 miljoner kronor i pensionsmedel till verksamheten. Om kommunen hade en annan strategi än fullt ut återlån skulle detta initialt leda till en högre låneskuld med 1 131 miljoner kronor.

Kostnader för återlån – Nackdelen med återlån är att pensionsskulden indexeras upp. Dessa indexeringskostnader var 2019 29,6 miljoner kronor. Detta motsvarar en kostnad på 2,62% av pensionsskulden. I de övriga strategierna för pensionsskulshantering används avkastningen av det placerade kapitalet för att finansiera indexeringarna av pensioner. Som finansieringsalternativ är återlån därmed ett dyrare alternativ än låneskuld finansiering. Snittränta för låneskuld finansiering var under samma år 0,43%.

För- och nackdelar med en pensionsfond

Högre krav på egna organisationen – En nackdel med att bygga upp en pensionsfond i egen regi är att det ställer högre krav på den egna organisationen. Organisationen måste alla dagar kunna stå för strategi, marknadsbevakning och transaktioner.

Kunskap och beredskap måste vara stabilt förankrad i organisationen för att säkerställa att organisation kan förvalta pensionsfonden på ett optimalt sätt.

Flexibilitet med en egen pensionsfond – En fördel med en pensionsfond i egen regi är att den är ytterst flexibel. Även om en långsiktig strategi är att förorda, kan kommunen när som helst besluta att ändra strategin och växla till en annan strategi för pensionskuldförvaltning.

Kostnadskontroll och -effektivitet – En tillkommande fördel med en pensionsfond i egen regi är att kommunen har full kontroll över de rörliga och fasta kostnaderna. Särskilt i jämförelse med pensionsförsäkringar kan den vara kostnadseffektiv.

För- och nackdelar med en pensionsstiftelse

Komplexare organisationsform – Pensionsstiftelser står under tillsyn av finansinspektionen. Särskilda krav ställs också till styrelsen av en pensionsstiftelse. I kombination med de olika regelverk pensionsstiftelsen måste förhålla sig till medför detta att stiftelser utgör en mer komplex lösning för pensionskuldförvaltning.

Externkompetens – Om kommunen skulle ansluta sig till en redan befintlig pensionsstiftelse då kan kommunen använda sig av kompetensen som redan finns i den stiftelsen. Därmed minskar kraven på kommunens egna organisation något.

Skyddat ändamål av kapitalet – En stiftelse är en egen fristående organisation som styrs av stiftelsens stadgar. Kapitalet insatt i en pensionsstiftelse kan i regel endast användas för betalning av de anställdas pensionskostnader. Beroende på perspektivet kan detta anses som för- eller nackdel.

För- och nackdelar med pensionsförsäkringar

Dyrare lösning – Kapitalförvaltningskostnader är utifrån nuvarande avtal med KPA pension dyrare än i en egen pensionsfond eller pensionsstiftelse. Till detta tillkommer att olika detaljer i utformning av pensionsförsäkringspremier leder till en högre skattekostnad jämfört med de övriga alternativen.

Minsta krav på egen organisation – När kommunen väljer att köpa pensionsförsäkringar ställs det mindre krav på den egna organisationen att förvalta pensionsskulden eftersom det mesta av ansvaret för pensionerna flyttas över till försäkringsbolaget.

Trygg och professionell förvaltning - Pensionsförsäkringar till kommuner tillhandahålls av endast två bolag, KPA pension och Skandia Pension. Båda organisationerna har hög kompetens att förvalta pensionskapital. Historisk avkastning på det förvaltade kapitalet är också hög i förhållande till index.

Strategiernas olika effekter på kommunens ekonomiska årsresultat

Sedan ändringen i den kommunala redovisningslagen trädde i kraft första januari 2019 påverkar värdeförändringar i placeringstillgångar kommunen ekonomiska resultat direkt. Om placeringar för framtida pensioner står registrerat i kommunens namn, så

som förslaget är skrivet, kommer det påverka bokslutsresultatet årligen. Under år med positiv avkastning i placeringarna kommer det påverka positivt, om avkastningen är negativ kommer det att minska kommunens ekonomiska resultat.

När placeringarna sker i en pensionsstiftelse, eller när medel placeras i en pensionsförsäkring påverkar detta inte kommunens bokslutsresultat. Placeringars påverkan på resultat gör det ännu viktigare för den ekonomiska analysen att särskilja det ekonomiska resultatet för kommunens verksamheter och det ekonomiska resultatet efter alla finansiella poster. Det är viktigt att resultatet på dessa två olika nivåer förklaras på ett pedagogiskt sätt vid tertial och årsuppföljningar av ekonomin.

Strategisk effekt på kommunens ekonomiska ställning

Initialt kommer kommunens soliditet att sjunka på grund föreliggande beslut. Simulerat på årsresultatet 2019 kommer soliditeten inklusive pensionskulder att sjunka från 26,8% till 25,1%. Anledningen är att en större del av kommunens tillgångar blir lånefinansierade när pensionsmedel inte längre används för finansiering av investeringar, såsom kommunen gör med sin nuvarande återlånstrategi. Därmed kommer införandet av en pensionsfond leda till att kommunens låneskuld kommer att stiga snabbare, särskild under de första två år när pensionsfonden byggs upp till 600 miljoner kronor.

Om avkastningen på pensionsfonden är positivt och överstiger kostnader för den ökade lånefinansieringen kommer det att positivt påverka kommunens årsresultat efter finansiella poster. Detta kommer i sin tur att stärka kommunens soliditet och finansiella ställning. I de genomförda analyserna, med rimliga långsiktiga avkastningsmål, kommer kommunens finansiella ställning stärkas betydligt på grund av införandet av en pensionsfond. I framtiden förväntas avkastningen av pensionsfonden att kunna användas till betalning av löpande pensionskostnader och amortering av låneskuld. Den framtida avkastningen på placeringarna är däremot osäkert och kan inte garanteras.

Handlingar

Strategi för uppbyggnad av en pensionsfond

Skickas till

Kommundirektören

Ekonomichef

KSAU § 135/20**Revidering Finanspolicy**

KS2020.0212

Behandlat av	Datum	Ärende
1 Kommunstyrelsens arbetsutskott	2020-06-03	135/20

Förslag till beslut

Kommunstyrelsen föreslår kommunfullmäktige att anta den reviderade finanspolicyn för Skövde kommunkoncern.

Bakgrund

Antagandet av beslutet om uppbyggnad av en pensionsfond gör att Skövde kommuns finanspolicy bör justeras på några punkter.

När policyn är uppe för revidering föreslås också några övriga ändringar i policyn samt ett flertal textuella förbättringar och förtydliganden.

Nedanför belyses de väsentliga ändringarna som föreslås i policyn.

- Under kapitel 1.1 tydliggörs avgränsningar i policyn där det som avser pensionsfonden endast berör Skövde kommun och inte hela kommunkoncernen.
- Under kapitel 3.1 tydliggörs att ansvar för strategi för tryggnad av pensionsåtaganden ligger på kommunfullmäktige.
- Under kapitel 3.2 tydliggörs att ansvar för finansriktlinjer, i vilken placeringsriktlinjer inbegripas ligger på kommunstyrelsen.
- Under kapitel 3.4 uppdateras och kompletteras ansvarsfördelning inom sektor styrning och verksamhetsstöd.
- Under kapitel 5 föreslås ett nytt mål för betalningsberedskapen. Den ska alltid uppgå till ett belopp motsvarande en månads skatteintäkter, vilket för närvarande är omkring 180 miljoner kronor per månad. Målet ska uppfyllas med en checkräkningskredit på 200 miljoner kronor, alternativ en kortsiktig och säker placering motsvarande samma belopp.
- Under kapitel 6.3 förslås en ändring av den tillåtna ramen för kapitalbindning. Från mellan 2–5 år till mellan 1–5 år. Samtidigt sänks det nivå som ska eftersträvas från i genomsnitt 3 års kapitalbindning till i genomsnitt 1,5 års kapitalbindning. Anledningen är att nuvarande policygräns har visat sig svårt att upprätthålla och målvärde svårt att uppnå mot en rimlig kostnad.
- Kapitel 11 - medelsförvaltning och kapitel 12 – rapportering kompletteras med en skrivning om pensionsfonden.

Handlingar

Revidering Finanspolicy

Finanspolicy Skövde kommun - slutligt beslutad av KF 2019-02-25 (förslag från KS till KF 2019-02-04)

Finanspolicy - revidering våren 2020 med markerade ändringar

Skickas till

Samtliga kommunalbolag
för att antas av deras
styrelser.

Kommundirektör

Ekonomichef

Redovisningschef

KSAU § 136/20**Revidering pensionspolicy**

KS2020.0213

Behandlat av	Datum	Ärende
1 Kommunstyrelsens arbetsutskott	2020-06-03	136/20

Förslag till beslut

Kommunfullmäktige beslutar att anta den reviderade pensionspolicy för Skövde kommun.

Bakgrund

Skövdes kommuns beslut att bygga upp en pensionsfond innebär att kommunen ändrar i hur framtida pensionsutbetalningar ska tryggas. Kommunen kommer successivt att avsluta sin återlånstrategi och trygga pensioner istället i en pensionsfond. Tryggade strategierna för pensioner anges i kommunens pensionspolicy som senast blev reviderat 27:e januari 2020. Därav att antagandet av beslutet om uppbyggnad av en pensionsfond också orsakar en mindre justering i pensionspolicyn.

Nu att policyn revideras sker också ett förtydligande som anger att löneväxlingen inte får leda till att de sammanlagda pensionsförmåner överstiger det som enligt skatteverket är maximalt avdragsgillt.

Handlingar

Revidering pensionspolicy

KF § 8_20 Pensionspolicy Skövde kommun

Revidering pensionspolicy våren 2020

Skickas till

HR-chef

Lönechef

Ekonomichef

KSAU § 137/20**Finansorganisationen och justering i kommunstyrelsen
delegationsordning**

KS2020.0217

Behandlat av	Datum	Ärende
1 Kommunstyrelsens arbetsutskott	2020-06-03	137/20

Förslag till beslut

Kommunstyrelsen tar kännedom av arbetssättet inom finansorganisationen.

Kommunstyrelsen beslutar att göra följande tillägg/justeringar i kommunstyrelsens delegationsordning (KS2014.0493, §1/19, 2019-01-14):

- Punkt 2.13, upptagandet av lån inom KF:s beslutade beloppsram. Punkten justeras så att dubbelsignering införs. Delegeras till ekonomichef och finanscontroller, två i förening.
- Ny punkt 2.30, upptagandet av räntederivat inom ramen av finanspolicyn. Delegeras till ekonomichef och finanscontroller, två i förening.
- Ny punkt 2.31, upptagandet av valutaderivat inom ramen av finansriktlinjer. Delegeras till ekonomichef och finanscontroller, två i förening.
- Ny punkt 2,32, köp och sälj av placeringar inom ramen av finansriktlinjer. Delegeras till ekonomichef och finanscontroller, två i förening.

Bakgrund

I samband med förslaget för uppbyggnad av en pensionsfond samt justering av finanspolicy och finansriktlinjer föreligger det behov av att förtydliga roller och ansvar inom finansområdet. Den roll- och ansvarsfördelning kallas internt för kommunens finansorganisation. Finansorganisationen innebär ingen faktisk förändring av organisationen men är en beskrivning av arbetssättet av hur finansiella transaktioner hanteras. Finansorganisationen presenteras för kännedom till kommunstyrelsen. Samtidigt föreslås fyra justeringar av kommunstyrelsens delegationsordning. Ändringar innebär att det framgent krävs dubbelsignering av lån, räntederivat, valutaderivat och köp eller sälj av placeringarna.

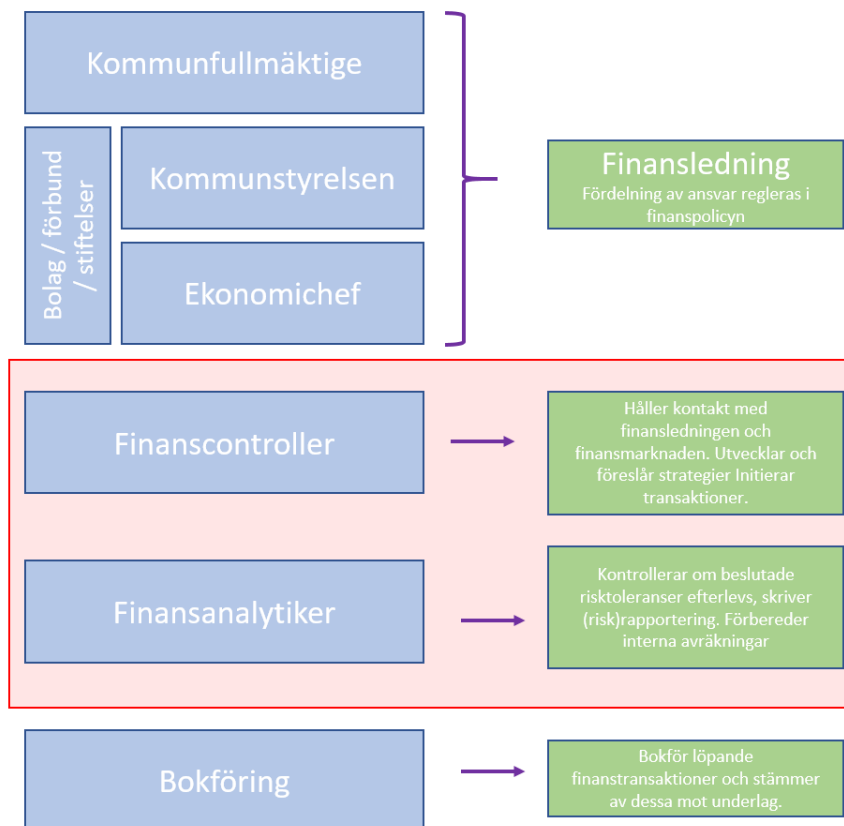
Finansorganisationen

Inom finansområdet hanteras transaktioner som är av större ekonomisk betydelse för Skövde kommuns nuvarande och framtida finansiella ställning. Därav är det viktigt att tydliggöra roller och ansvar och säkerställa god internkontroll. För att skapa en robust organisation är det också viktigt att sprida kunskap till flera personer.

Nedanför framgår hur finansorganisationen föreslås se ut framgent. Detta arbetssätt speglar arbetssättet som återfinns inom flertal andra större offentliga och icke offentliga organisationer. Viktigaste ändringen är:

- Ledningens ansvar för strategifrågor inom finans förtydligas. Fördelningen av ansvar inom ledningen återfinns i finanspolicyn,

- Finansorganisationens finanscontroller och finansanalytiker ansvarar för att utföra strategin på det mest optimala sättet.
- Flera personer kommer att bli inblandade i genomförandet av transaktioner, minst tre personer med varje transaktion. Därmed sprids kunskap till flera personer. Effekten av detta blir att organisationen blir mindre sårbar samtidigt som internkontrollen stärks.
- Finansrapportering kommer att ske av en annan person än den som initierar transaktioner, därmed stärks den interna kontrollen.



Handlingar

Finansorganisationen och justering i kommunstyrelsen delegationsordning

Skickas till

Tobias Carlgren för
justering av
delegationsordningen
Ekonomichef

Skövde kommun

Kommunstyrelsens arbetsutskott

Sammanträdesprotokoll

Sammanträdesdatum

2020-06-03

22(28)

KSAU § 138/20**Finansriktlinje**

KS2020.0219

Behandlat av	Datum	Ärende
1 Kommunstyrelsens arbetsutskott	2020-06-03	138/20

Förslag till beslut

Kommunstyrelsen beslutar att anta finansriktlinjen. Dessa finansriktlinjer ersätter bilaga 1 till den tidigare finanspolicyn: placeringsriktlinjer gåvomedel.

Bakgrund

I samband med kommunfullmäktiges beslut om att starta en pensionsfond för Skövde kommun måste Skövde kommuns placeringsriktlinjer revideras eftersom dessa idag endast inbegriper kommunens gåvomedelsplaceringar. Framgent föreslås placeringsriktlinjer att ingå i finansriktlinjer.

Skrivningen kring hur kommunens placeringar ska hanteras är oförändrad jämfört med den tidigare riktlinjen, förutom att den nya riktlinjen tillåter att en högre andel av portföljerna placeras i aktiefonder. Den ändringen återspeglar en högre risktolerans i linje med de långa placeringshorisonter som både gåvomedels placeringar och pensionsfonden har.

Efter att kommunfullmäktige har tagit beslut om att starta en pensionsfond för Skövde kommun kommer ett arbete inledas för att ta fram förslag för portfölj strukturen av pensionsfonden. Detta arbete kommer att ske i samarbete med flera kapitalförvaltare. Det är mycket sannolikt att detta kommer att skapa behov att justera finansriktlinjer igen i närtid.

Handlingar

Finansriktlinje

Finans riktlinjer

Skickas till

Ekonomichef

KSAU § 139/20**Skövde kommuns tertialrapport 1 (T1) 2020**

KS2020.0177

Behandlat av	Datum	Ärende
1 Kommunstyrelsens arbetsutskott	2020-06-03	139/20

Förslag till beslut

Kommunstyrelsen föreslår kommunfullmäktige att godkänna tertialrapporten avseende perioden januari till och med april 2020.

Bakgrund

Årets första uppföljning är tertialrapport 1 som består av en ekonomisk årsprognos utifrån perioden januari till april 2020. På grund av nuläget med utmaningar i och med covid-19 pandemin är denna rapport något förenklad.

Osäkerheten om den fortsatta utvecklingen är stor då det framförallt beror på hälsoläget hur mycket skatteintäkterna kommer minska. Det speciella läget medför att kommuner och regioner har svårt att göra bedömningar av sin ekonomi. Klart är dock att den svenska ekonomin krymper i år, med reallt sett minskat skatteunderlag som följd. Effekterna på kommunernas och regionernas verksamheter är omfattande och såväl kostnader som intäkter påverkas. Nivån på höjningen av de generella statsbidragen innevarande år är historisk och kompenserar hittills i stort effekterna av det fallande skatteunderlaget. Regeringen har även utlovat kompensation för merkostnader på grund av pandemin. Läget för kommunerna är fortsatt mycket utmanande kommande år då skatteunderlaget förväntas falla till en lägre nivå och kommunerna fortfarande har stora utmaningar i att anpassa sina organisationer för att klara av demografiutmaningen.

Skövde kommun har en stabil ekonomi utifrån de finansiella beslut som fattats tidigare år. Kommunen prognostiserar ett positivt resultat om 171 miljoner kronor 2020, vilket är 71 miljoner kronor bättre än budgeten på 100,1 miljoner kronor. Det prognostiserade resultatet 2020 motsvarar 5,5 procent av skatter och bidrag. Budgetavvikelsen beror på ett överskott på de interna kapital och personalomkostnaderna, pensioner, demografipeng, sjuklönekostnadsersättning i samband med covid-19 samt finansiella poster.

Nämnderna och affärsverken prognostiserar totalt ett underskott om 12,3 miljoner kronor. De största negativa avvikelserna återfinns hos barn- och utbildningsnämnden med 9 miljoner kronor, samt kultur och fritid med 6,7 miljoner kronor. Kultur- och fritidsnämndens underskott beror till största del på effekter av covid-19 pandemin. Socialnämnden prognostiserar ett underskott på 1,6 miljoner kronor och kommunstyrelsen visar en nollprognos. Överskott finns hos vård- och omsorgsnämnden samt servicenämnden med 3,8 miljoner kronor.

Investeringsbudgeten för 2020 uppgår till 1006,7 miljoner kronor inklusive investeringar i taxefinansierad verksamhet som uppgår till 195,1 miljoner kronor. I den totala investeringsbudgeten för 2020 ingår ombudgeteringar från 2019 med 368,7 miljoner kronor. Enligt utfallet per 2020-04-30 har investeringar för totalt 167,6

miljoner kronor genomförts hittills under 2020 varav taxefinansierade investeringar ingår med 37,8 miljoner kronor.

Kommunens långfristiga lån uppgick till 1 877 miljoner kronor den 31 december 2019. Motsvarande prognos för långfristiga skulder beräknas uppgå till 2 200 miljoner kronor vid slutet av 2020.

En god soliditet i kommunen samt ett förväntat starkt resultat innebär att nämndernas underskott kan täckas med andra medel under 2020. Kommunstyrelsen uppmanar dock samtliga nämnder att kunna påvisa hur de kommer klara att anpassa sina organisationer till den föreslagna budgeten för 2021. Barn- och utbildningsnämnden arbetar med åtgärder för att sänka nämndens kostnader inom möjliga områden. Gymnasieskolan förändrar bland annat ledningsorganisationen och ser över organisationen för vissa program för att sänka sina personalkostnader. Resultatet av nämndens arbete kommer följas av ekonomichefen mellan T1 och T2 och eventuella större avvikelser från T1:an rapporteras till kommunstyrelsen vid nästa dialogtillfälle i oktober.

Handlingar

Skövde kommuns tertialrapport 1 (T1) 2020

Tertial 1 2020_rapport (1).docx

Skickas till

Kommundirektör

Ekonomichef

Avd.chef ekonomi och verksamhetsstyrning

Samtliga nämnder

KSAU § 140/20**Finansrapport T1, 2020**

KS2020.0081

Behandlat av	Datum	Ärende
1 Kommunstyrelsens arbetsutskott	2020-06-03	140/20

Förslag till beslut

Kommunstyrelse beslutar att godkänna Finansrapport T1 2020.

Bakgrund

Enligt gällande finanspolicy ska finanshanteringen återrapporteras till kommunstyrelsen en gång per tertial. Syftet är att informera kommunstyrelse om kommunkoncernens finansiella ställning och för att säkerställa att finanspolicy följs.

Som presenteras i finansrapporten T1 2020, kan fastställas att förvaltningen av kommunens finanser överensstämmer med riktlinjer i finanspolicy.

Handlingar

Finansrapport T1, 2020

Finansrapport T1 - 2020

Skickas till

Samtliga kommunala bolag

Kommunalförbunden RÖS, MÖS, AÖS, Skaraborgsvatten och Skaraborgskommunalförbund

Von Haugwitz Cedermarkska stiftelsen

Stiftelsen Skaraborgs Läns Sjukhem

KSAU § 141/20**Årsredovisning 2019 Stiftelsen Binnebergs Tingshus**

KS2020.0124

Behandlat av	Datum	Ärende
1 Kommunstyrelsens arbetsutskott	2020-06-03	141/20

Förslag till beslut

Kommunstyrelsen föreslår kommunfullmäktige godkänna årsredovisningen 2019 för stiftelsen Binnebergs Tingshus samt ge styrelsen ansvarsfrihet för 2019.

Bakgrund

Stiftelsen Binnebergs Tingshus har lämnat in årsredovisning för 2019. Revisor har tillstyrkt ansvarsfrihet för styrelsen för verksamhetsåret 2019.

Handlingar

Årsredovisning 2019 Stiftelsen Binnebergs Tingshus

Årsredovisning 2019 Stiftelsen Binnebergs Tingshus

Skickas till

Stiftelsen Binnebergs

Tingshus

Ekonomichef

Information

Johan Ask (S), Ulrica Johansson (C) och Tomas Fellbrandt deltog i frukostmöte med Näringslivsforum.